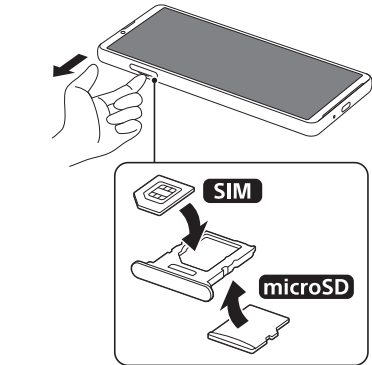


ご利用の前に必ずお読みください

XPERIA 10VI SOG14

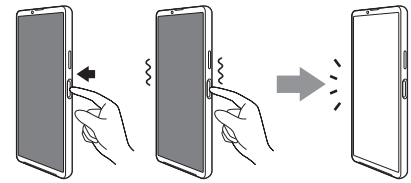
クイックスタートガイド

SIMカードを入れる



SIMカードの向きをよく確認の上、正しく取り付けてください。

電源を入れる



電源キーを本体が振動するまで長押しする。

- ソフトウェアは常に最新にしてご利用ください。ソフトウェアの更新方法の詳細は、『取扱説明書 詳細版』をご参照ください。
- 本書では、『クイックスタートガイド』(本書)『取扱説明書 詳細版』を総称して『取扱説明書』と表記します。
- 本書に記載している会社名、製品名は、各社の商標または登録商標です。なお、本文中では、TM、®マークを省略している場合があります。
- 本書の内容の最新版および『取扱説明書 詳細版』は、ご契約された通信事業者のホームページをご参照ください。



5 0 6 2 1 1 6 0 2

<au をご契約のお客さま>

auサポート

アプリ・Web サイト

■My auアプリ
毎月のご請求額や、データ通信量(平方)、ご契約情報、ポイントなどが簡単に確認できるアプリです。各種お手続き、お問い合わせもスムーズに行えます。

My au ダウンロードはコチラ

URL <http://kddi-lip/mFH>

■auサポート (web)
困ったときに役に立つ各種サポート情報をご案内しています。

URL <http://kddi-lip/jyQ>

◎メッセージ
ご相談はいつでもどこでもチャットでかんたん!
AIが24時間素早く回答、コミュニケーションターが詳しくお応えします。

URL <http://kddi-lip/QJo>

<UQ mobile をご契約のお客さま>

UQ mobileサポート

アプリ・Web サイト

■My UQ mobile (アプリ)
毎月のご請求額や、データ通信量(平方)、ご契約情報、ポイントなどが簡単に確認できるアプリです。各種お手続き、お問い合わせもスムーズに行えます。

My UQ mobile ダウンロードはコチラ

URL <http://kddi-lip/FjZ>

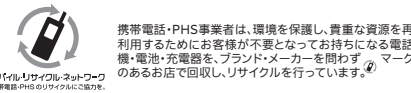
■UQ mobileサポート (web)
困ったときに役に立つ各種サポート情報をご案内しています。

URL <http://kddi-lip/DHC>

◎チャット
ご相談はいつでもどこでもチャットでかんたん!
AIが24時間素早く回答、コミュニケーションターが詳しくお応えします。

URL <http://kddi-lip/NZJ>

故障したときは・・・
故障紛失サポートセンター (年中無休/通話料無料)
故障相談受付 (受付 9:00~20:00)
0120-925-919



- やめましょう、歩きスマホ。
- キケン! 水ぬれ充電
- あぶない! 電池への衝撃

本製品のご利用について

- 本製品をご利用になる前に、「安全上のご注意」をお読みの上、正しくご使用ください。
- 故障となる前に、「取扱説明書 詳細版」の「故障と troubleshooting」もお読みください。
- 本製品は電波法に基づく無線局ですので、電波法に基づく検査を受ける場合があります。その際にはお使いの本製品を一時的に検査のためご提供いただく場合がございます。
 - 「携帯電話の保守」と「稼動状況の把握」のために、お客さまが利用されている本製品のIMEI情報を自動的に通信事業者に送信いたします。
 - 地震・雷・風水害などの天災および当社の責任以外の火災、第三者による行為、その他の事故、お客さまの故意または過失・誤用・その他異常な条件下での使用により生じた損害および逸失利益に関して、当社は一切責任を負いません。
 - 本製品の使用または使用不能から生ずる附随的な損害(記録内容の変化・消失、事業利益の損失、事業の中断など)に関して、当社は一切責任を負いません。
 - 『取扱説明書』の記載内容を守らないことにより生じた損害および逸失利益に関して、当社は一切責任を負いません。
 - 本製品の計測センサーやGPSにより得られる測位などの情報は、あくまで目安となり、高度な信頼性を必要とする目的でのご利用はできません。測位の誤差による損害および逸失利益に関して、当社では一切の責任を負いかねますので、あらかじめご了承ください。
 - 当社が関与しない接続機器、ソフトウェアとの組み合わせによる誤動作などから生じた損害および逸失利益に関して、当社は一切責任を負いません。
 - 本製品の故障・修理：その他取り扱いによって、撮影した画像データやダウンロードされたデータなどが変化または消失することがありますが、これらのデータの修復により生じた損害および逸失利益に関して、当社は一切責任を負いません。
 - 大切なデータはパソコンのハードディスクなどに保存しておくことをおすすめします。万一、登録された情報内容が変化・消失してしまうことがあっても、故障や障害の原因問わず当社としては責任を負いかねますのであらかじめご了承ください。
 - 本製品に登録された連絡先や画像/動画などのデータは、事故や故障・修理・その他取り扱いによって変化・消失する場合があります。大切な内容は必ず控えをお取りください。万一内容が変化・消失した場合の損害および逸失利益につきましては、当社では一切の責任を負いかねますので、あらかじめご了承ください。
- ※ 本書で表す「当社」とは、ご契約された通信事業者および製造元(ソニー株式会社)を指します。

安全上のご注意(必ずお守りください)

- ご使用前に、この「安全上のご注意(必ずお守りください)」をよくお読みの上、正しくお使いください。また、お読みになった後は大切に保管してください。
- ここに示した注意事項は、お使いになる人や、他の人への危害、財産への損害を未然に防ぐための内容を記載していますので、必ずお守りください。
- 次の表示の区分は、表示内容を守らず、誤った使用をした場合に生じる危害や損害の程度を説明しています。

	この表示は、取り扱いを誤った場合、「死亡」または重傷 ^{※1} を負う危険が切迫して生じることが想定される」内容です。
	この表示は、取り扱いを誤った場合、「死亡」または重傷 ^{※1} を負う可能性が想定される」内容です。
	この表示は、取り扱いを誤った場合、「軽傷 ^{※2} を負う可能性が想定される場合および物的損害 ^{※3} の発生が想定される」内容です。

- ※1 重傷：失明・けが、やけど(高温・低温)・感電・骨折・中毒などで後遺症が残るもの、および治療に入院や長期の通院を要するものを指します。
- ※2 軽傷：治療に入院や長期の通院を要さない、けが・やけど(高温・低温)・感電などを指します。
- ※3 物的損害：家屋・家財および家畜・ペットなどにかかわる拡大損害を指します。

禁止・強制の絵表示の説明

	禁止(してはならないこと)を示す記号です。		ぬれた手で扱ってはいけないことを示す記号です。
	分解してはいけないことを示す記号です。		指示に基づく行為の強制(必ず実行していただくこと)を示す記号です。
	水がかかる場所で使用したり、水にぬらしたりしてはいけないことを示す記号です。		電源プラグをコンセントから抜く

本機、ACアダプター、USB Type-C™ケーブル、SIMカードについて(共通)

危険

高温になる場所や熱のこもりやすい場所(火のそば、暖房器具のそば、こたつや布団の中、直射日光の当たる場所、炎天下の車内など)で使用、保管、放置しないでください。
火災、やけど、けが、感電などの原因となります。

電子レンジ、IH調理器などの加熱調理器、圧力釜などの高圧容器に入れたり、近くに置いたりしないでください。
火災、やけど、けが、感電などの原因となります。

砂や土、泥をかけた後、直に置いたりしないでください。また、砂などが付着した手で触れないでください。
火災、やけど、けが、感電などの原因となります。
防水/防塵性能については、「取扱説明書 詳細版」をご覧ください。

水などの液体(飲料水、汗、海水、ペットの尿など)でぬれた状態では、充電しないでください。
また、風呂場や加湿器のそばなどの水に触れる場所では、充電しないでください。

火災、やけど、けが、感電などの原因となります。
防水性能については、「取扱説明書 詳細版」をご覧ください。

本機に強い圧力を加えたり、折損させたりしないでください。特に衣類のポケットに入れたり持ち運ぶ場合は、ぶつけたり、物に挟んだりしないでください。

- 内蔵電池の破損により、火災、やけど、けがなどの原因となります。
- ※ご注意いただきたい例
- ズボンやスカートのポケットに入れた状態で座ったり、しゃがんだりする
- 上着のポケットに入れた状態で、扉や自動車のドアに挟む
- ソファやベッド、布団など柔らかい物の上や、床の上で踏みつける
- 電車やバスなどの座席シートに挟み込む

分解、改造をしないでください。
火災、やけど、けが、感電などの原因となります。

本機の内蔵電池を取り外そうとしないでください。
火災、やけど、けがなどの原因となります。

本機の背面カバーは取り外せません。取り外そうとしないです。また、内蔵電池の膨れ等により、本機が膨れている場合も、背面カバーを取り外そうとしたり、無理に押し込まないでください。
火災、やけど、けがなどの原因となります。

水などの液体(飲料水、汗、海水、ペットの尿など)でぬらさないでください。
火災、やけど、けが、感電などの原因となります。
防水性能については、「取扱説明書 詳細版」をご覧ください。

充電端子や外部接続端子に水などの液体(飲料水、汗、海水、ペットの尿など)を入れないでください。
火災、やけど、けが、感電などの原因となります。
防水性能については、「取扱説明書 詳細版」をご覧ください。

オプション品は、当社が指定したものを使用してください。

指定以外のものや、製造・販売元・仕様が不明確なものを使用すると、火災、やけど、けが、感電などの原因となります。

警告

落下させる、踏みつける、投げつけるなど強い力や衝撃、振動を与えないでください。
火災、やけど、けが、感電などの原因となります。

充電端子や外部接続端子に導電性異物(金属片、鉛筆の芯など)を接触させたり、ほこりが内部に入ったりしないようにしてください。

火災、やけど、けが、感電などの原因となります。

使用中や充電中に、布団などで覆ったり、包んだりしないでください。

火災、やけどなどの原因となります。
使用中や充電中に、布団などで覆ったり、包んだりしないでください。

過充電などにより、火災、やけど、けがなどの原因となります。

可燃性ガスが発生する可能性のある場所や粉塵が発生する場所に立ち入る場合は、必ず事前に本機の電源を切り、充電をしている場合は中止してください。
可燃性ガスなどへの引火により爆発や火災などの原因となります。

ガソリンスタンド構内などでの使用については、各施設の指示に従ってください。

ガソリンスタンド構内などでは充電をしないでください。また、ガソリンスタンド構内などでご使用になる際は落下などに注意し、特に給油中は使用しないでください。可燃性ガスなどへの引火により爆発や火災などの原因となります。

使用中・充電中、保管中に、異臭、異音、発煙、発熱、変色、変形などの異常がみられた場合は安全に注意し、次の作業を行ってください。

- 電源プラグをコンセントから抜く。
 - 本機の電源を切る。
- 上記の作業を行わないと、火災、やけど、けが、感電などの原因となります。

注意

破損したまま使用しないでください。
火災、やけど、けがなどの原因となります。

ぐらついた台の上や傾いた場所など、不安定な場所には置かないでください。パイプレータ設定中は特にご注意ください。

落下して、けがなどの原因となります。

湿気やほこりの多い場所や高温になる場所での使用、保管はしないでください。

火災、やけど、感電などの原因となります。
防水/防塵性能については、「取扱説明書 詳細版」をご覧ください。

子供が使用する場合は、保護者が取り扱いの方法を教え、誤った使いかたをさせないでください。

誤飲、けが、感電などの原因となります。

乳幼児の手の届く場所、および、ベッドが触れる場所に置かないでください。

SIMカード/ microSDカードトレイなどの小さい部品の保管場所には特にご注意ください。
誤飲、けが、感電などの原因となります。

本機を継続してご使用になる場合や充電中は温度が高くなる場合があります。ご注意ください。また、衣類のポケットに入れたり、眠ってしまうなどして、意図せず継続に触れることがないようにご注意ください。
アプリ、通話、データ通信、動画視聴やゲームなど、継続しての使用や充電中は、本機やACアダプターの温度が高くなる場合があります。温度の高い部分に直接継続して触れるとお客様の体質や体調によっては肌の赤みやかゆみ、かぶれ、低温やけどなどの原因となります。

本機について

危険

火の中に投入したり、熱を加えたりしないでください。
火災、やけど、けがなどの原因となります。

鋭利なもの(釘など)を刺したり、硬いもの(ハンマーなど)で叩いたり、踏みつけたりするなど過度な力を加えないでください。

火災、やけど、けがなどの原因となります。

本機内部の物質が目や口などに入った場合は、すぐにきれいな水で洗った後、直ちに医師の診療を受けてください。

本機内部の物質の影響により、失明や体調不良などの原因となります。

警告

ライトの発光部を人の目に近づけて点灯、発光させないでください。特に、乳幼児に対しては十分に距離を離してください。

視力障害などの原因となります。また、目がくらんだり驚いたりしてけがなどの事故の原因となります。

自動車などの運転車に向けてライトを点灯、発光しないでください。

運転の妨げとなり、事故などの原因となります。

点滅を繰り返す画面を長時間見ないでください。
けいれんや意識喪失などの原因となります。

本機内のSIMカード/ microSDカードトレイの挿入口に水などの液体(飲料水、汗、海水、ペットの尿など)や金属片、燃えやすいものなどの異物を入れないでください。

また、SIMカード/ microSDカードトレイの挿入場所や向きを間違えないでください。
火災、やけど、けが、感電などの原因となります。

カメラのレンズに直射日光などを長時間当てないでください。

レンズの集光作用により、火災、やけど、けがなどの原因となります。

航空機へのご搭乗にあたり、本機の電源を切るか、機内モードに設定してください。

航空機内での使用については制限があるため、各航空会社の指示に従ってください。

電波により航空機の電子機器に悪影響を及ぼす原因となります。

なお、航空機内での使用において禁止行為をした場合、法令により罰せられることがあります。

病院での使用については、各医療機関の指示に従ってください。

使用を禁止されている場所では、本機の電源を切ってください。

電波により電子機器や医用電気機器に悪影響を及ぼす原因となります。

ハンズフリーに設定して通話するときや、大きな音で着信音が鳴るとき、待ち受け中などは、必ず本機を耳から離してください。

また、イヤホン/マイクなどを本機に装着し、ゲームや動画・音楽再生などをする場合は、過度なボリュームに調節してください。

ハンズフリーに設定して通話すると、本機から大きな音が出ます。

待ち受け中であっても、突然の着信音やアラーム音が鳴る場合があります。

大きな音を長時間連続して聞くと、難聴など耳への障害の原因となります。

また、音量が大きすぎると周囲の音が聞こえにくく、事故の原因となります。

心臓の弱い方は、着信パイプレータ(振動)や着信音量の設定に注意してください。

突然の着信パイプレータ(振動)や着信音の鳴動に驚き、心臓に悪影響を及ぼす原因となります。

医用電気機器などを装着している場合は、医用電気機器メーカーもしくは販売業者に、電波による影響についてご確認ください。

電波により医用電気機器などに悪影響を及ぼす原因となります。

高精度な制御や微弱な信号を取り扱う電子機器の近くでは、本機の電源を切ってください。

電波により電子機器が誤動作するなどの悪影響を及ぼす原因となります。

※ご注意いただきたい電子機器の例
補聴器、植込み型心臓ペースメーカーおよび植込み型除細動器、その他の医用電気機器、その他の自動制御機器など。植込み型心臓ペースメーカーおよび植込み型除細動器、その他の医用電気機器をご使用になる方は、各医用電気機器メーカーもしくは販売業者に電波による影響についてご確認ください。

ディスプレイ部や背面カバー、カメラのレンズを破損した際には、割れたガラスや露出した本機の内部にご注意ください。

破損部や露出部に触れると、やけど、けが、感電などの原因となります。

内蔵電池が漏液したり、異臭がしたりするときは、直ちに使用をやめて火気から遠ざけてください。
漏液した液体に引火し、発火、破裂などの原因となります。

ペットなどが**本機に噛みつかないようご注意ください。**
電池の発火、破裂、発熱、漏液により、火災、やけど、けがなどの原因となります。

注意

モーションセンサーのご利用にあたっては、必ず周囲の安全を確認し、本機をしっかりと握り、必要以上に振り回さないでください。

けがなどの事故の原因となります。

ディスプレイを破損し、内部の物質が漏れた場合は、顔や手などの皮膚や衣類などに付けないでください。目や皮膚への傷害などを起こす原因となります。内部の物質が目や口などに入った場合や、皮膚や衣類に付着した場合は、すぐにきれいな水で洗い流してください。

また、目や口などに入った場合は、洗浄後直ちに医師の診療を受けてください。

一般のゴミと一緒に捨てないでください。火災、やけど、けがなどの原因となります。また、環境破壊の原因となります。不要となった本機は、相談窓口にお持ちいただくか、回収を行っている市区町村の指示に従ってください。

内蔵電池内部の物質が漏れた場合は、顔や手などの皮膚や衣類などに付けないでください。

目や皮膚への傷害などを起こす原因となります。内部の物質が目や口などに入った場合や、皮膚や衣類に付着した場合は、すぐにきれいな水で洗い流してください。

また、目や口などに入った場合は、洗浄後直ちに医師の診療を受けてください。

自動車内で使用する場合、自動車メーカーもしくは販売業者に、電波による影響についてご確認の上で使用ください。

車種によっては、電波により車載電子機器に悪影響を及ぼす原因となりますので、その場合は直ちに使用を中止してください。

本機の使用により、皮膚に異状が生じた場合は、直ちに使用をやめ、医師の診療を受けてください。
お客様の体質や体調によっては、かゆみ、かぶれ、湿疹などが生じることがあります。各箇所の材質については、「材質一覧」をご参照ください。

本機を受話口/スピーカー（画面中央上）、スピーカー（背面左下）、バイブータ部（背面右下）、メインカメラ（画面右上、背面左上）に磁気を発生する部品を使用しているため、金属片（カッターの刃やホチキスの針など）が付着していないことを確認してください。
付着物により、けがなどの原因となります。

子供や監督を必要とする方などの手の届くところに置かないでください。

本機は磁石を使用しています。磁石を飲み込むと、窒息の危険性や腸などを傷つけ深刻な症状を引き起こすおそれがあります。磁石を飲み込んだ場合は直ちに医師にご相談ください。

医療機器に近づけないでください。
本機は磁石を使用しているため、ペースメーカー、水頭症治療用圧可変式シャントなどの医療機器に影響を与えるおそれがあります。本機をこれらの医療機器をご使用の方に近づけないでください。これらの医療機器を使用されている場合、本機のご使用前に担当医師にご相談ください。

ディスプレイを見る際は、十分に明るい場所で、ある程度の距離をとってください。

暗い場所や近くで見ると視力低下などの原因となります。

ACアダプター、USB Type-Cケーブルについて

警告

ACアダプター、USB Type-Cケーブルのコードが傷んだら使用しないでください。
火災、やけど、感電などの原因となります。

雷が鳴り出したら、ACアダプター、USB Type-Cケーブルには触れないでください。
感電などの原因となります。

コンセントにつないだ状態で充電端子をショートさせないでください。また、充電端子に手や指など、身体の一部に触れさせないでください。
火災、やけど、感電などの原因となります。

ACアダプター、USB Type-Cケーブルのコードの上に重いものをせたり、引っ張るなど無理な力を加えたりしないでください。
火災、やけど、感電などの原因となります。

コンセントにACアダプターを抜き差しするときは、金属類を接触させないでください。
火災、やけど、感電などの原因となります。

ACアダプターに変圧器（海外旅行用のトラベルコンバーターなど）を使用しないでください。
発火、発熱、感電などの原因となります。

本機にACアダプターやUSB Type-Cケーブルを接続した状態で、接続部に無理な力を加えないでください。
火災、やけど、けが、感電などの原因となります。

ぬれた手でACアダプター、USB Type-Cケーブルのコード、充電端子、電源プラグに触れないでください。
火災、やけど、感電などの原因となります。

指定の電源、電圧で使用してください。

また、海外で充電する場合は、海外で使用可能なACアダプターで充電してください。

誤った電源、電圧で使用すると火災、やけど、感電などの原因となります。
ACアダプター：AC100V（家庭用交流コンセントのみに接続すること）
海外で使用可能なACアダプター：AC100V～240V（家庭用交流コンセントのみに接続すること）

電源プラグについたほこりは、拭き取ってください。
ほこりが付着した状態で使用すると、火災、やけど、感電などの原因となります。

ACアダプターをコンセントに差し込むときは、確実に差し込んでください。
確実に差し込まないと、火災、やけど、感電などの原因となります。

電源プラグをコンセントから抜く場合は、コードを引っ張るなど無理な力を加えず、ACアダプター本体を持って抜いてください。

コードを引っ張るとコードが傷つき、火災、やけど、感電などの原因となります。

本機にUSB Type-Cケーブルを抜き差しする場合は、コードを引っ張るなど無理な力を加えず、接続する端子に対してまっすぐ抜き差ししてください。

正しく抜き差ししないと、火災、やけど、けが、感電などの原因となります。

充電端子が曲がるなど変形した場合は、直ちに使用をやめてください。また、変形を元に戻しての使用もやめてください。

充電端子のショートにより、火災、やけど、けが、感電などの原因となります。

使用しない場合は、電源プラグをコンセントから抜いてください。
電源プラグを差したまま放置すると、火災、やけど、感電などの原因となります。

水などの液体（飲料水、汗、海水、ペットの尿など）が付着した場合は、直ちに電源プラグをコンセントから抜いてください。

付着物などによるショートにより、火災、やけど、感電などの原因となります。

お手入れの際は、電源プラグをコンセントから抜いて行ってください。

抜かずに行うと、火災、やけど、感電などの原因となります。

注意

コンセントにつないだ状態でACアダプターに継続して触れないでください。
やけどなどの原因となります。

SIMカードについて

注意

SIMカードを取り扱う際は指などの身体の一部を傷つけないよう、切断面にご注意ください。
切断面が鋭利になっている場合があり、けがなどの原因となります。

医療機器近くおよび医療機関内でのご使用について

警告

挿込み型ペースメーカーおよび挿込み型除細動器などの医用電気機器を装着されている場合は、装着部から本機を15cm以上離して携行および使用してください。
電波により医用電気機器の作動に悪影響を及ぼす原因となります。

自宅療養などにより医療機関の外で、挿込み型ペースメーカーおよび挿込み型除細動器以外の医用電気機器を使用される場合には、電波による影響について個別に医用電気機器メーカーにご確認ください。
電波により医用電気機器の作動に悪影響を及ぼす原因となります。

身動きが自由に取れないなど、周囲の方と15cm未満に近づくとおそれがある場合には、事前に本機を電波の出ない状態に切り替えてください（機内モードまたは電源オフなど）。

付近に挿込み型ペースメーカーおよび挿込み型除細動器などの医用電気機器を装着している方がいる可能性があります。電波により医用電気機器の作動に悪影響を及ぼす原因となります。

医療機関内における本機の使用については、各医療機関の指示に従ってください。

電波により医用電気機器の作動に悪影響を及ぼす原因となります。

材質一覧

使用箇所	使用材質	表面処理
外装ケース（上部、下部、側面部）	ナイロン樹脂（ガラス繊維入り）	塗装
外装ケース（音量キー／ズームキー、背面カメラ）	ポリカーボネート樹脂	塗装
外装ケース（SIMカード／microSDカードトレイ挿入口のカバー）	ポリカーボネート樹脂（ガラス繊維入り）	塗装
透明板（ディスプレイ）	強化ガラス	AFP処理
透明板（カメラレンズ）	強化ガラス	AFP処理＋AR処理
フラッシュ／フライトライト	アクリル樹脂	－
電源キー／指紋センサー	エポキシ樹脂	塗装
受話口／スピーカー（上部）メッシュ	ポリエステル樹脂	染色
スピーカー（下部）メッシュ	ポリカーボネート樹脂	－
SIMカード／microSDカードトレイのゴムパッキン	シリコングム	－
SIMカード／microSDカードトレイ	ポリカーボネート樹脂（ガラス繊維入り）＋SUS板金	－

取り扱い上のご注意

製品の故障を防ぎ、性能に十分に発揮できるようにお守りいただきたい事項です。よくお読みになって、正しくご使用ください。さらに詳しい内容は、「取扱説明書 詳細版」をご確認ください。

防水／防塵性能について

SIMカード／microSDカードトレイを奥まで押し込み、挿入口のカバーを確実に取り付けた状態で、IPX5、IPX8の防水性能、IP6Xの防塵性能を有しています。防水／防塵性能について詳しくは、「取扱説明書 詳細版」をご覧ください。

ディスプレイについて

- 本機は有機ELディスプレイを使用しています。長時間同じ画像を表示させるとディスプレイに残像が発生することがありますが故障ではありません。残像発生防止のため、長時間同じ画像を表示し続けないようにしてください。
- 画面の明るさを必要以上に明るい設定にしたり、極端に長く使用したりすると部分的に明るさが落ちたり、色が変わる場合があります。また、見る方向によって色や明るさのむら、色の変化が見える場合があります。これらは、有機ELディスプレイの構造によるもので、故障ではありません。

輸出管理規制について

輸出管理規制について詳しくは、「取扱説明書 詳細版」をご覧ください。

その他のお知らせ

当社は、取扱説明書の内容についていかなる保証もいたしません。誤植、不正確な情報、またはプログラムや製品の改良のために必要な場合、当社は、取扱説明書の内容を予告なくいつでも変更することがあります。当該変更は、取扱説明書の改訂版に反映されます。取扱説明書に記載された商品および会社名はすべて各所有者の商標または登録商標です。本書に明示されていない他の権利についても留保されるものとします。その他の商標はすべて各所有者に帰属します。詳細については、「取扱説明書 詳細版」をご覧ください。


イラストはいずれも説明のみを目的とするものであり、実際の製品を正確に表していない場合があります。

- 本製品に無理な力がかからないように使用してください。多くのものが詰まった荷物の中に入れたり、中で重いものの中になったりしないよう、ご注意ください。衣類のポケットに入れて破れたりするとディスプレイ、内部基板などの破損、故障の原因となります。また、外部機器をUSB Type-C接続端子、ヘッドセット接続端子に差した状態の場合、コネクタ破損、故障の原因となります。外部に損傷がなくとも保証の対象外となります。

- 本製品の防水性能（IPX5、IPX8相当）を発揮するために、SIMカード／microSDカードトレイ挿入口のカバーをしっかり取り付けた状態で、ご使用ください。ただし、すべてのご使用状況について保証するものではありません。本製品内部に水を浸入させたり、指定の充電用機器（別売）、オプション品に水をかけたりしないでください。雨の中や水漏がいつたままSIMカード／microSDカードトレイ挿入口のカバーの開閉は行わないでください。水が浸入して内部が腐食する原因となります。調査の結果、これらの水濡れによる故障と判明した場合、保証対象外となります。

- お客さまによる分解や改造、修理をしないでください。故障の原因となります。また、本製品の改造は電波法および電気通信事業法違反になります。

- 改造された本製品は絶対に使用しないでください。改造された機器を使用した場合は電波法および電気通信事業法に抵触します。

本製品は電波法に基づく特定無線設備の技術基準適合証明など、および電気通信事業法に基づく端末機器の技術基準適合認定などを受けており、その証として、「技術マーク

確認方法：ホーム画面で画面を上へスライド→[設定]→[デバイス情報]→[認証]
本製品の内部の改造を行った場合、技術基準適合証明などが無効となります。技術基準適合証明などが無効となった状態で使用すると、電波法および電気通信事業法に抵触しますので、絶対に使用されないようお願いいたします。

- 耳を刺激するような大きな音で長時間続けて聞くと、聴力に悪い影響を与えることがありますのでご注意ください。

- 使用中、本製品の表面温度が上昇すると、右のマークが表示されることがあります。右のマークが表示された場合、継続して触れることがないようにご注意ください。やけどの原因となります。

- 本製品の内蔵電池は、リチウムイオン電池です。内蔵電池をお買い上げ時には、十分充電されています。充電してからお使いください。また、長時間ご使用にならなかったときは、ご使用前に充電してください。

Bluetooth®／無線LAN（Wi-Fi®）機能使用時のご注意

●本製品はすべてのBluetooth®・無線LAN（Wi-Fi®）対応機器との接続動作を確認したものではありません。したがって、すべてのBluetooth®・無線LAN（Wi-Fi®）対応機器との動作を保証するものではありません。

- 無線通信時のセキュリティとして、Bluetooth®・無線LAN（Wi-Fi®）の標準仕様に基づいたセキュリティ機能に対応しておりますが、使用環境および設定内容によってはセキュリティが十分でない場合が考えられます。Bluetooth®・無線LAN（Wi-Fi®）によるデータ通信を行う際はご注意ください。無線LAN（Wi-Fi®）は、電波を利用して情報のやりとりを行うため、電波の届く範囲であれば自由にLAN接続できる点があります。その反面、セキュリティの設定を行っていないときは、悪意ある第三者により不正に侵入されるなどの行為をされてしまう可能性があります。お客さまの判断と責任において、セキュリティの設定を行い、使用することを推奨します。
- Bluetooth®・無線LAN（Wi-Fi®）通信時に発生したデータおよび情報の漏洩につきましては、当社では責任を負いかねますのであらかじめご了承ください。
- Bluetooth®と無線LAN（Wi-Fi®）は同じ無線周波数帯を使用するため、同時に使用すると電波が干渉し合い、通信速度の低下やネットワークが切断される場合があります。接続に支障がある場合は、今お使いのBluetooth®、無線LAN（Wi-Fi®）のいずれかの使用を中止してください。

データ通信料についてのご注意

- 本製品は常時インターネットに接続される仕様であるため、アプリなどにより自動的にデータ通信が行われる場合があります。このため、ご利用の際はデータ通信料が高額になる場合がありますので、データ通信料定額／割引サービスへのご加入をおすすめします。
- 本製品でのホームページ閲覧や、アプリなどのダウンロード、アプリによる通信、メールの送受信、各種設定を行う場合に発生する通信はインターネット経由での接続となり、データ通信は有料となります。

通話料についてのご注意

●通話を終了される際は、通話終了の操作を行って確実に通話が切断されていることをご確認ください。通話の切り忘れにより、通話料が高額になる場合があります。

アフターサービス

■ 修理を依頼されるときは

修理については故障紛失サポートセンターまでお問い合わせください。

保証期間中	当社無償修理規定に基づき、修理いたします。
保証期間外	修理により使用できる場合はお客さまのご要望により、有償修理いたします。

※保証期間は、本製品をお客さまが新規ご購入された日より1年間です。

- メモリの内容などは、修理する際に消えてしまうことがありますので、控えておいてください。なお、メモリの内容などが変化・消失した場合の損害および逸失利益に関しては、当社では一切責任を負いかねますのであらかじめご了承ください。
- 修理の際、当社の品質基準に適合した再利用部品を使用することがあります。
- 交換用携帯電話機お届けサービスにて回収した今までお使いの端末は、再生修理した上で交換用端末として再利用します。また、アフターサービスにて交換した機械部品は、当社にて回収リサイクルを行います。そのため、お客さまへ返却することはできません。
- 本製品を加工、改造、解析（ソフトウェアの改造、解析（ルート化などを含む）、リバースエンジニアリング、逆コンパイル、または逆アセンブルを含む）されたもの、または当社などが指定する正規の修理拠点以外で修理されたものは保証対象外または修理をお断りする場合があります。
- 本体内蔵の電池は消耗品のため、保証対象外となります。

■ 補修用性能部品について

当社はこの製品本体およびその周辺機器の補修用性能部品を、製造終了後4年間保有しております。補修用性能部品とは、その製品の機能を維持するために必要な部品です。

■ 無償修理規定

- 修理受付時は、製造番号（IMEI番号）の情報をお知らせください。製造番号（IMEI番号）は、本製品本体もしくは外装箱に貼付のシールなどで確認することができます。
- 保証期間内、取扱説明書などの注意書きに従った正常な使用状態で機器が故障した場合には、無償修理をさせていただきます。
 - 取扱説明書に従った正しい使用がなされなかった場合
 - 不当な修理や改造による故障や損傷の場合
 - 当社などが指定する正規の修理拠点以外で修理された場合
 - 使用上、取り扱い上の過失または事故による故障や損傷の場合。また、落下、水濡れ、湿気などの痕跡がある場合
 - 地震、風水害などの天災および火災、災害、異常電圧などによる故障や損傷
- 機器の損傷状況によっては、修理を承れない場合もあります。
- 製品の機器が故障したことにより、発生した損害および損失利益に関しては負担いたしません。
- 本製品を指定外の機器と接続して使用した場合、万一発生した事故については、責任を負いかねます。
- 出張による修理対応はお受けできません。
- 本規定は、日本国内においてのみ有効です。（This warranty is valid only in Japan.）

※本保証は、上記に明示した期間、条件のもとで、無償修理をお約束するものです。従って、本保証によって保証責任者および、それ以外の事業者に対するお客さまの法律上の権利を制限するものではありません。

■ 故障紛失サポート ワイド with Cloudについて

au／UQ mobileの端末を長期間安心してご利用いただくために、月額会員アフターサービス制度「故障紛失サポート ワイド with Cloud」をご用意しています。故障や盗難・紛失など、あらゆるトラブルの補償を拡大するサービスです。月額利用料およびサービスの詳細については、au／UQ mobileホームページをご確認ください。

●auでご契約のお客さま

<https://www.au.com/mobile/service/kosho-funshitsu-wide-cloud/>

●UQ mobileでご契約のお客さま

<https://www.uqwimax.jp/mobile/plan/option/repair-wide-cloud/>

※サービス内容は予告なく変更する場合があります。

■ SIMカードについて

SIMカードは、ご契約された通信事業者からお客さまにお貸し出したものになります。紛失・破損の場合は、有償交換となりますので、ご注意ください。なお、故障と思われる場合、盗難・紛失の場合は、本書に記載のお問い合わせ先までご連絡ください。