

Galaxy Z Fold2 5G

SCG05

クイックスタートガイド

オンラインマニュアル

さまざまな機能のより詳しい説明を記載した『オンラインマニュアル』は、右のQRコードをスキャンまたは本製品から以下の操作でご確認できます。

ホーム画面を上または下にフリック → [Galaxy] → [取扱説明書]



お問い合わせ先番号

お客さまセンター

総合案内 (通話料無料)

受付時間 9:00 ~ 20:00 (年中無休)

au携帯電話から au携帯電話以外/一般電話から

局番なしの157番 ☎ 0077-7-111

上記の番号がご利用になれない場合、
下記の番号にお電話ください。(無料)

☎ 0120-977-033 (沖縄を除く地域)

☎ 0120-977-699 (沖縄)

故障紛失サポートセンター

盗難・紛失・故障 (通話料無料)

受付時間 9:00 ~ 20:00 (年中無休)

au携帯電話/au携帯電話以外/一般電話から

☎ 0120-925-919



やめましょう、
歩きスマホ。



あぶない!
電池への衝撃



キケン!
水ぬれ充電

濡れた状態での充電は、異常な発熱・故障などの原因となり大変危険です。



モバイルリサイクルネットワーク
携帯電話・PHSのリサイクルにご協力。



(管理用コード)

2020年10月第1版

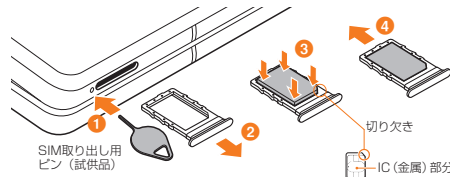
同梱品一覧

- ・本体(保護フィルム(試供品)貼付済み)
- ・SIM取り出し用ピン(試供品)
- ・AKGチューニングマイク付き高音質イヤホン(USB Type-C™) (試供品)
- ・USBケーブル(CtoC) (試供品)
- ・クイックスタートガイド(本書)
- ・ご利用にあたっての注意事項
- ・データ移行用試供品取扱説明書



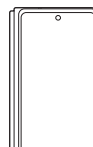
- ◎ 必ず指定の充電用機器(別売)を使用してください。
- ◎ 電池は本製品に内蔵されています。
- ◎ 本文中で使用している同梱品および携帯電話のイラストはイメージです。実際の製品と異なる場合があります。
- ◎ 本製品を逆方向に閉じないでください。本製品の破損の原因となります。
- ◎ 本製品を閉じた際に異物(カード、小銭、鍵など)を挟まないでください。メインディスプレイの破損の原因となります。
- ◎ 本製品は防水・防塵に対応していません。水などをかけたり、砂などの細かい粒子を本製品に入れないでください。

au ICカード(SIMカード)を取り付ける



電源を入れる

① 2秒以上長押し



(サイドキー) /
指紋センサー

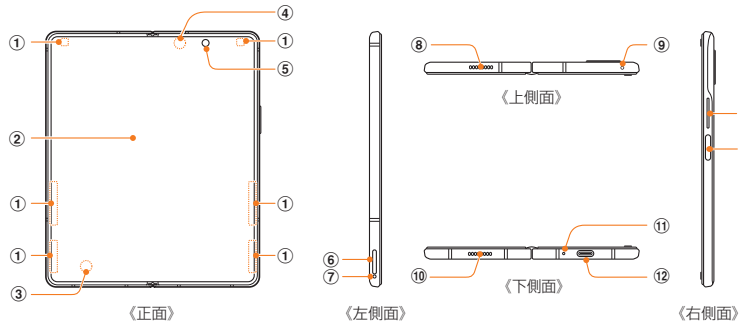
② 画面ロック解除



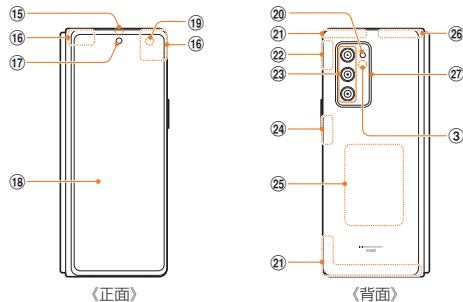
- ◎ 通常の方法で電源が切れなくなったり、画面が動かなくなった場合は、(サイドキー) / 指紋センサーの下側を同時に7秒以上長押しして、強制的に再起動してください。

各部の名称

開いた状態



閉じた状態



- | | |
|---|---|
| ① 磁石部 ^{※1※2} | ⑮ 受話口 ^{※9} |
| ② メインディスプレイ(タッチパネル) ^{※3※4※5※6} | ⑯ Wi-Fi [®] /Bluetooth [®] アンテナ部 ^{※10} |
| ③ 照度センサー ^{※7} | ⑰ カバーカメラ ^{※6} |
| ④ 磁気・照度センサー ^{※7} | ⑱ カバーディスプレイ(カバー画面)
(タッチパネル) ^{※3※6} |
| ⑤ フロントカメラ ^{※6} | ⑲ 近接・照度センサー ^{※7} |
| ⑥ au ICカードトレイ | ⑳ フラッシュ/ライト |
| ⑦ トレイジェクトホール | ㉑ 5G/4Gアンテナ部 ^{※10} |
| ⑧ スピーカー(上部) ^{※8※9} | ㉒ 5G/GPSアンテナ部 ^{※10} |
| ⑨ 送話口/マイク(上部) ^{※8} | ㉓ リアカメラ ^{※6} |
| ⑩ スピーカー(下部) ^{※8} | ㉔ 5Gアンテナ部 ^{※10} |
| ⑪ 送話口/マイク(下部) ^{※8} | ㉕ ワイヤレス充電位置/NFC機能の送受信位置 |
| ⑫ USB Type-C接続端子(外部接続端子) | ㉖ 5G/4G/GPSアンテナ部 ^{※10} |
| ⑬ 音量キー | ㉗ マイク(背面) ^{※8} |
| ⑭ 〓(サイドキー)/指紋センサー | |

- ※1 本製品には磁石が内蔵されております。植込み型心臓ペースメーカーおよび植込み型除細動器などの医用電気機器の作動に悪影響を及ぼす原因となります。該当の医用電気機器を装着されている場合は、装着部から安全な距離を保って本製品を携行および使用してください。また、ご使用にあたって医師とよく相談してください。
- ※2 磁気により影響を受ける可能性がある物に近づけないでください。クレジットカード・通帳・入退室カード・駐車券などは、記録内容が消失する場合があります。
- ※3 ディスプレイには保護フィルム(試供品)が貼付済みです。
- ※4 本製品のメインディスプレイの中央には折り目がありますが、これは本製品における通常の状態です。
- ※5 フィルムやシールのような粘着性のあるものをメインディスプレイに貼り付けしないでください。
- ※6 メインディスプレイの表面、カバーディスプレイの表面、フロントカメラのレンズ、カバーカメラのレンズ、リアカメラのレンズをペンや爪、鋭利な物で押ししたり、強く押し付けたりしないでください。傷の発生やへこみの原因となります。
- ※7 シールなどでおおわないようにしてください。機能が正常に動作しない場合があります。
- ※8 該当の機能利用中に、指などでふさがないようにご注意ください。また破損の原因となるため、SIM取り出し用ピン(試供品)などを誤って挿さないでください。
- ※9 本製品は受話口とスピーカー(上部)が近い位置にあります。通話中のスピーカーホン切り替え後もしくは通話終了後、耳元でスピーカーから大きな音が鳴らないよう、徐々に設定した音量まで上がります。
- ※10 アンテナは、本体に内蔵されています。アンテナ部付近を手でおおくと通話/通信品質に影響を及ぼす場合があります。

- 本書の内容の最新版はオンラインマニュアルまたはauホームページに掲載の「取扱説明書 詳細版」をご参照ください。
<https://www.au.com/support/service/mobile/guide/manual/>
- 本製品の最新情報については、以下のホームページをご確認ください。
<https://www.galaxymobile.jp/>
- 本製品のソフトウェアのバージョンアップやサービスの変更・終了等により、本書の記載内容と異なる場合があります。また、本書の内容に関して、将来予告なしに変更することがあります。