

RZR 60 ULTRA



クイックスタートガイド

日本語(ja)

ご利用の前に必ずお読みください

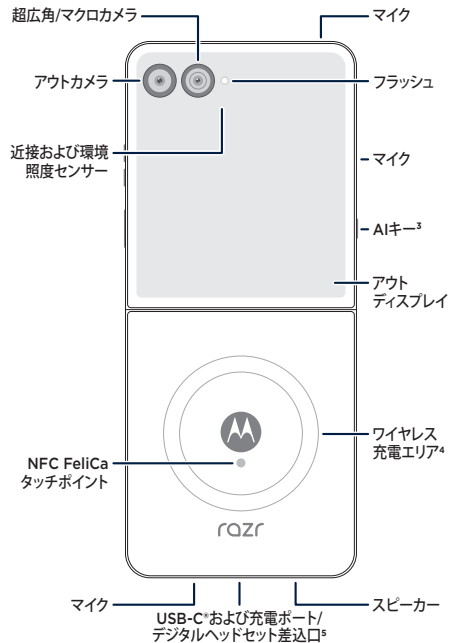


本体（正面）



- ¹ **メインディスプレイの保護**：取り付け済みのスクリーンプロテクターをはがしたり、サードパーティ製のスクリーンプロテクターを使用したりしないでください。これらを行うと、端末の保証が無効になります。
- ² **換気口**：通話中やメディアの再生中にノイズが発生するのを防ぐため、保護ケースなどの保護アクセサリや接着剤が換気口を塞がないようにしてください。

本体（背面）



- ³ **AIキー**：AIキーをカスタマイズするには、ホーム画面上にスワイプし、【設定】>【ジェスチャー】>【AIキー】をタップします。
- ⁴ **ワイヤレス充電**：Qi 認定ワイヤレス充電器（別売りの場合があります）を使用して端末を充電できます。
- ⁵ **デジタルヘッドセットの使用**：デジタルヘッドセットを使用するには、USB-C コネクタ付きのものがとなります。3.5mm ヘッドセットを使用する場合は、3.5mm-USB-C デジタルヘッドセットアダプタを使用して接続します。ヘッドセットとアダプタは別売りの場合があります。



motorola.com

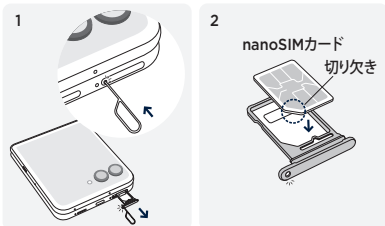


SIMカードの挿入

1 端末を閉じてアウトディスプレイを上向きにして、SIMカードトレイの穴にSIMツールを挿入すると、トレイが飛び出します。



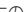
標準の nanoSIM カードを使用してください。SIM カードをカットしないでください。

2 金色の端子を上にしてSIMカードを挿入し、切り欠きをカードトレイに合わせて、トレイをスロットにそって押し込みます。



eSIMオプション: 端末には、物理的なSIMカードの他にeSIM(組み込み型SIMカード)がある場合があります。eSIMを有効にして使用する場合、サービスプロバイダに詳細をお問い合わせください。

電源のONとOFF

- 電源ボタン  を長押しして端末の電源をONにし、指示に従って操作を開始します。
- 端末の電源をOFFにするには、電源ボタンと音量アップボタン  +  を同時に押します。

本端末の取り扱いについて



保証サービスをご利用いただくにあたり、下記の事項を必ずご確認ください。これらの条件を満たさない場合、保証の適用外となる可能性がございますのでご注意ください。



サードパーティ製のスクリーンプロテクターを使用しないでください。お使いの端末には、razr 独自の折りたたみデザイン用に Motorola が開発したスクリーンプロテクターが付属しています。Motorola のスクリーンプロテクターは品質に優れ、端末の本来の耐用年数を保ちます。それに対し、サードパーティ製のスクリーンプロテクターを使用した場合、端末の画面の感度が低下したり、メインディスプレイが反応しなくなったりするほか、画面の損傷や、その他タッチ画面に関する発生する可能性があります。そのような場合、Motorola は状況を評価し、残りの保証期間中にお客様に無償の保証サービスを提供するかどうか決定する権利を有します。



使用中、スクリーンプロテクターに気泡やゆがみが見られたり、メインディスプレイからはがれたりした場合は、Motorola 認定のサービスセンターまでお問い合わせください。スクリーンプロテクターに不備があるまま使用すると、メインディスプレイの損傷や端末の耐用年数の減少につながるため、スクリーンプロテクターを交換いたします。



端末の画面保護フィルムが破損した場合は、Motorola 認定の修理およびサービスマニユアルに従って、適切な能力を有する者が交換するか、または Motorola 認定のサービス担当者で交換します。Motorola は、画面の損傷や保証の無効化を避けるために、Motorola 認定のサービス担当者による画面保護フィルムの交換を推奨しています。



端末をお持ちの際は、メインディスプレイを尖ったもので突いたり、硬いもので過度に力を加えたりしないでください。端末を閉じる前に、画面とヒンジの間に障害物がなければ必ず確認してください。カード、硬貨、鍵などのアイテムは、画面の損傷や、端末のヒンジが適切に閉まらない原因となります。画面の中央を過度な力で押さないようにしてください。水やコーヒーなどの液体や、砂などの細かい粒子が端末にからないようにご注意ください。



重要: この製品には磁石が含まれています。医療機器（ペースメーカーや植込み型除細動器、その他磁界の影響を受ける可能性のあるデバイスなど）から 20cm (8 インチ) 以上必ず離してください。クレジットカード、ID カード、その他の磁気的に符号化された情報を使用するメディアからも離してください。



注意: メインディスプレイの屈曲部のしわ、および端末のフリップを開いている際に聞こえるかすかなノイズは、デザインの一部であり、製品の耐久性に影響するものではありません。

ヘルプと詳細

ヘルプを利用したり、アップデートや情報を入力するには、次の手順を実行します。

- ヘルプの場所:** ホーム画面から上にスワイプし、**【設定】>【ヘルプ】** をタップして、端末の使用法とサポートを受ける方法を確認します。
- 詳細情報:** ソフトウェア、ユーザーガイドなどを入手するには、www.motorola.com/myrazr にアクセスします。キャリアモデルをご使用の場合は、ユーザーガイドは各キャリアのサイトにてご確認ください。
- 5G との接続:** 5G サービスプランおよび 5G ネットワーク通信エリアが必要です。一部の地域のみでご利用でき、またデバイスはそのすべての 5G ネットワークと互換性があるは限りません。詳細については、サービスプロバイダにお問い合わせください。

法的情報: 製品を使用する前に、重要な法令、安全、および規制に関する情報が記載されている「法的、安全性および規制に関する情報」をお読みください。法的情報の詳細については、ホーム画面で上にスワイプし、**【設定】>Q** の順にタップして**法的情報** と入力するか、www.motorola.com/device-legal にアクセスしてご確認ください。

防塵および防水: お使いの端末の防塵・防水設計およびお手入れ方法についての詳細は、画面を上へスワイプして**【設定】>【ヘルプ】** をタップするか、ユーザーガイドを参照してください。

近距離無線通信 (NFC): お使いの端末は NFC に対応している場合があります。NFC の ON/OFF を確認して切り替えるには、上にスワイプして**【設定】>Q** をタップし、**【NFC】** と入力してください。詳細については、**【設定】>【ヘルプ】** を参照してください。

充電およびバッテリーの安全な使用: 火傷やけがを防止するため、端末の電池は、Motorola 認定のサービスセンターまたは同等の技術を持つ担当者以外は取り外さないでください。端末が応答しなくなった場合、画面が暗くなり端末が再起動するまで電源ボタンを長押しします。

充電速度を最速にするには、Motorola 68W 以上の USB-C PD (電源供給) 充電器と Motorola PD ケーブルを使用して端末を充電してください。どちらも別売りの場合があります。その他の互換性のある充電器およびケーブルを使用して端末を充電することもできます。ただし、そうした充電器 / ケーブルの使用は推奨されておらず、充電速度の低下につながる可能性があります。

該当する国内基準に準拠しない充電器は、死亡事故やけがのリスクを伴うため危険な場合があります。充電が遅延したり、製品に損傷が生じたりする可能性があります。-20°C (-4°F) より低温または 45°C (113°F) より高温の状態では、端末を充電しないでください。該当する基準やその他詳細については、このガイドの「法的情報」セクションを参照するか、www.motorola.com/device-legal にアクセスしてご確認ください。

大音量での使用に対する警告: 聴覚へのダメージを防ぐために、長時間大音量で使わないでください。ヘッドセットの音量が大音量のしきい値に達した場合、警告が表示されます。**【OK】** をタップして警告を解除するか、1秒から5秒待ち、音量アップボタンを押して警告を解除すると、引き続き音量を調整することができます。

廃棄およびリサイクル: バッテリーまたはモバイル機器を家庭でひと一緒に捨てないでください。製品およびパッケージのリサイクル方法については、各自治体のルールや指示に従ってください。

レーザーの安全性: 本製品はクラス 1 レーザーに分類され、通常の使用においては安全です。

極端な高温または低温: 20°C (-4°F) より低温または 45°C (113°F) より高温の状態では、端末を使用しないでください。-20°C (-4°F) より低温または 60°C (140°F) より高温の状態では、端末を保管したり輸送したりしないでください。

免責事項: 機能、サービスおよびアプリケーションは、ネットワークに依存しており、一部の地域では使用できない場合があります。また、追加料項や追加料金金で適用される場合があります。このガイドに記載されている製品の仕様やその他の情報は、印刷またはリリースの時点で正確であるものとします。Motorola は、予告なしに情報を訂正、変更する権利を有します。

仲裁: お客様の購入には拘束力のある仲裁条項が適用されます。詳細およびオプトアウトの方法については、別紙「法的、安全性および規制に関する情報」を参照してください。

著作権および商標: MOTOROLA、図案化された M ロゴ、MOTO、およびマークの MOTO ファミリーは、Motorola Trademark Holdings, LLC の商標または登録商標です。USB Type-C および USB-C は、USB Implementers Forum の登録商標です。FeliCa は、ソニー株式会社が開発した非接触型の IC カード技術です。FeliCa は、ソニーグループ株式会社またはその関連会社の登録商標または商標です。文中に記載されている他の製品名やサービス名も、各社の商標または登録商標です。

© 2025 Motorola Mobility LLC. All rights reserved.

製品 ID: **motorola razr 60 ultra** (モデル XT2551-7)

マニュアル番号: SSC8E97595-A



CLASS 1 LASER PRODUCT