



# mamorino6

マモリーノ シックス

かんたん操作ガイド



au

[管理No.]



おうちの人に読んでもらおう  
(保護者の方へ)

## ごあいさつ

このたびは、mamorino6(以下、「本製品」もしくは「本体」と表記します)をお買い上げいただき、誠にありがとうございます。

本書ではお子さまにお渡しする前に、保護者の方が行う設定やサービスなどを記載しております。

より詳しい説明については、auホームページ掲載の『取扱説明書 詳細版』をご参照ください。

<https://www.au.com/support/service/mobile/guide/manual/>



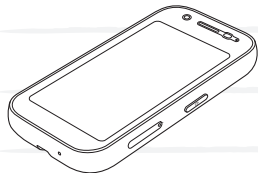
## 安全上のご注意

本製品をご利用になる前に、同梱の『ご利用にあたっての注意事項』に書かれた「安全上のご注意」をお読みのうえ、正しくご使用ください。

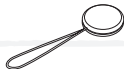
お子さまへもご説明をお願いいたします。

## 同梱品一覧

ご使用いただく前に、下記の同梱物がすべてそろっていることをご確認ください。



本体



防犯ブザー用ストラップ  
(試供品)



SIM取り出しツール  
(試供品)

- ご利用にあたっての注意事項
- かんたん操作ガイド(本書)

以下のものは同梱されていません。

- ACアダプタ
- USB Type-C<sup>®</sup>ケーブル

※ 周辺機器については『取扱説明書 詳細版』の「周辺機器」をご参照ください。

※ SIM取り出しツール(試供品)はSIMカードトレイの取り外しに使用します。詳しくは『取扱説明書 詳細版』をご参照ください。

# 本製品について

本製品はお子さまの安全を確保するため、次のような機能となっています。

## ■特定の相手先とのみ連絡／やり取りが可能

- あらかじめ連絡先に登録した相手とのみ、通話やメッセージのやり取りができます。

## ■ブザーを鳴らすと位置情報を通知

- 防犯ブザーが作動すると、あらかじめ設定した緊急連絡先に位置情報のメッセージが届きます。

## ■インターネット、SNSの利用不可

- 本製品にブラウザやSNSのアプリを追加することはできませんので、お子さまでも安全に利用できます。

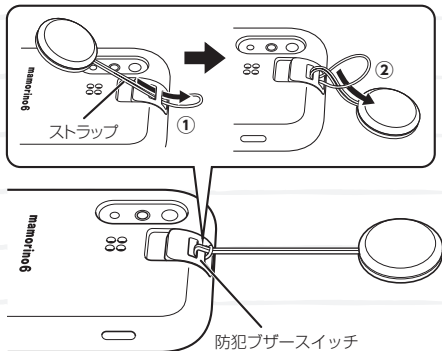
# 防犯ブザーを利用する

防犯ブザー用ストラップ(試供品)を引いて、防犯ブザースイッチをスライドすると防犯ブザーが作動します。

同時に「防犯ブザーの設定を行う」(▶P.17)で設定した動作を行います。

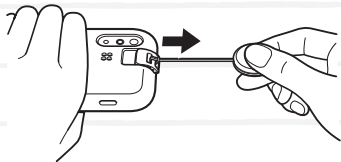
## ■防犯ブザー用ストラップ(試供品)を取り付ける

- 1 防犯ブザー用ストラップ(試供品)を防犯ブザースイッチの穴から通す(①)
- 2 防犯ブザー用ストラップ(試供品)の紐先の輪になっている部分に、防犯ブザー用ストラップ(試供品)を通す(②)



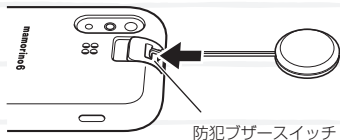
## ■防犯ブザーを鳴らす

- 1 音が鳴るまで防犯ブザー用ストラップ(試供品)を引いて、防犯ブザースイッチをスライド



## ■防犯ブザーを止める

- 1 防犯ブザースイッチを元の状態に戻す



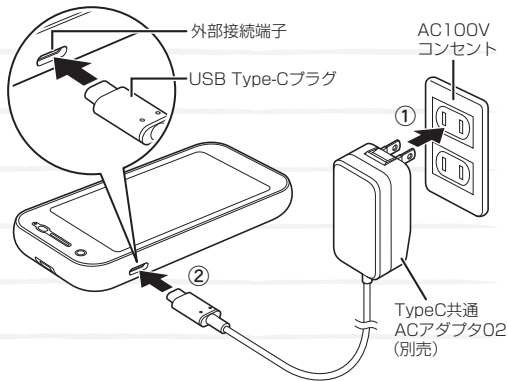
### MEMO

- お子さまと一緒に「きけんを感じたら ぼうはんブザーを鳴らそう」(▶P.28)を参照し、お子さまが防犯ブザーを鳴らすことができるよう事前に練習してください。
- 完全に電源がオフの場合、防犯ブザースイッチをスライドしても防犯ブザーは鳴りませんが、「学校モード」(▶P.21)に設定している場合、防犯ブザーは鳴ります。

# ACアダプタ（別売）を使って充電する

TypeC共通ACアダプタ02（別売）を接続して充電する方法を説明します。

- 1 TypeC共通ACアダプタ02（別売）の電源プラグをAC100Vコンセントに差し込む①
- 2 TypeC共通ACアダプタ02（別売）のUSB Type-Cプラグを、本製品の外部接続端子に矢印の方向に差し込む②



## お子さまを見守る機能

本製品に搭載されている、お子さまを見守る便利な機能について紹介します。

### 防犯ブザー

- 危険を感じたら防犯ブザーを鳴らして、周りの人に知らせることができます。
- 保護者の方に防犯ブザーが鳴らされたことや、お子さまの位置情報をメッセージで通知することができます。  
(▶P.17)

### 居場所通知

- 保護者の方のスマートフォン、ケータイからお子さまの位置を確認できます。
- 「連続居場所通知」で、5分毎、10分毎に連続して位置情報を確認できます。  
(▶P.24)

### おうちWi-Fi通知

- 外出先などで、お子さまが家に帰ったことを知ることができます。



## もしものときの便利機能

### ■さまざまな通知機能

- 電池残量が低下した時や学校モードへ切り替えられた時などに、保護者の方のスマートフォン、ケータイへ通知を送ることができます。

### ■離れたところから操作する

- 保護者の方のスマートフォン、ケータイから特定のメッセージを送信することで、本製品をロックしたり、マナーモードを解除したりすることができます。  
(▶P.23)

## ココセコム

- ココセコムとは、mamorino6を利用しているお子さまの安全を見守り、必要に応じて緊急対応員が駆けつけるサービスです。  
(▶P.9)

## 安心ナビ(有料※)

- 今いる場所はもちろん、お子さまの移動した経路を確認できます。  
(▶P.10)  
※ auスマートパス/auスマートパスプレミアム会員の方は無料

# ココセコム for au

ご登録いただくと、ご要請に応じてセコムが駆けつけます！

## 通報サービス



※1 mamorino6の防犯ブザーの設定「連動発信」を「ココセコム」にしているとき。

※2 ※1の設定をしていない場合でも、ご家族からの要請で現場急行サービスをご利用いただけます。

## 現場急行サービス



ご家族からの要請※2で、緊急対応員が駆けつけます。

サービスについて詳しくは、下記サイトもしくは二次元バーコードからご確認ください。

[www.855756.com/mobile-mamorino/](http://www.855756.com/mobile-mamorino/)



お電話での  
お問い合わせ



やあココセコム  
**0120-855756**

午前9時～午後6時  
(年末年始を除く毎日)

信頼される安心を、社会へ。

**SECOM**

# 安心ナビ

「安心ナビ」は、GPS機能を使ってお子さまをいつでも見守れる・探せる安心サービスです。  
今いる場所はもちろん移動した経路を確認できるなど子育てをサポートする多彩な機能を搭載！  
「安心ナビ」のご利用には、保護者の方の「安心ナビ」サービスへのお申込(有料※)が必要です。

※ auスマートパス/auスマートパスプレミアム会員の方は無料

詳しくはQ「安心ナビ」で検索!もしくは二次元バーコードからご参照ください。



## ■お手続き方法

### 1. 会員登録

- 保護者の方の端末から「安心ナビ」トップ画面より「今すぐはじめる」を選択
- ログイン画面で「初めてのの方はこちら」を選択
- 「安心ナビ」または「auスマートパスプレミアム」のどちらかを選択

### 2. メールアドレスを登録

- 利用規約画面で「同意する」→メールアドレスを入力して仮登録
- 受信された仮登録メール本文のURLをクリックして本登録完了

### 3. パートナーを登録

- mamorino6の連絡先に保護者の方の電話番号を登録
- 保護者の方の端末からパートナー登録で探す方の電話番号を入力
- 探される方のお名前とmamorino6の電話番号を入力

### 4. mamorino6で表示されたパートナー登録要求を確認して「はい」→保護者用パスワードを入力

### 5. 保護者の方の端末でパートナーが追加されていることを確認

## 初期設定をする

はじめて電源を入れたときは初期設定を行います。

※SIMカードを挿入した手順で説明します。

※初期設定で「SIM情報設定」画面が表示された場合はSIMカードの状態を確認してください。

詳しくは『取扱説明書 詳細版』の「SIMカードを取り付ける／取り外す」をご参照ください。



「次へ」をタッチ

・「はっしん中」画面に切り替わります。

「次へ」をタッチ

・「はっしん中」画面に切り替わります。

「次へ」をタッチ

・「はっしん中」画面に切り替わります。

内容を確認して「次へ」をタッチ

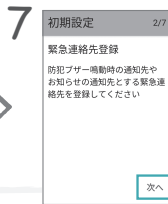


保護者用パスワードを入力し「**確認**」をタッチ

- 任意の4桁の数字を入力します。



保護者用パスワードを再度入力し「**確認**」をタッチ



内容を確認して「**次へ**」をタッチ



名前、よみ、電話番号を設定しマークのアイコンをタッチ

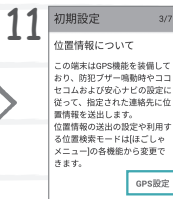


連絡先に設定するマークをタッチ



「**保存**」をタッチ  
 ・「緊急連絡先1」に設定されます\*。

- ※ 連絡先とワンタッチボタンにも登録されます。

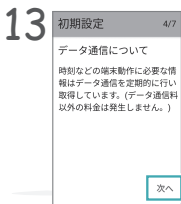


「**GPS設定**」をタッチ

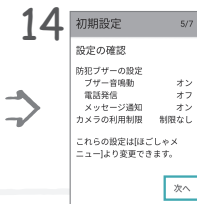


GPSに関する設定を行い「**次へ**」をタッチ

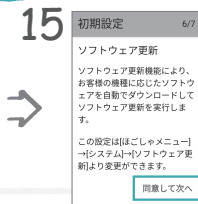
- 「高精度」の場合は内容を確認し「**同意する**」をタッチします。



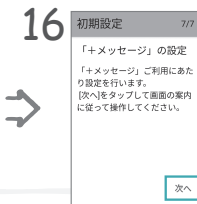
内容を確認して「次へ」をタッチ



内容を確認して「次へ」をタッチ



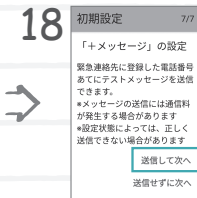
内容を確認して「同意して次へ」をタッチ



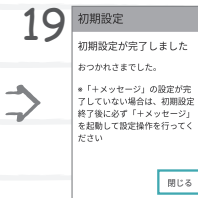
内容を確認して「次へ」をタッチ



画面に従い「+メッセージ」の設定を行い、「はい」をタッチ



「送信して次へ」をタッチ



「閉じる」をタッチ



ホーム画面が表示されます

# 連絡先を登録する

本製品では、連絡先に登録した相手だけに電話の発着信や、メッセージの送受信をすることができます。あらかじめ電話やメッセージの送受信をする相手の電話番号を連絡先に登録しましょう。

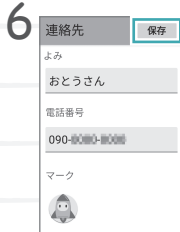


ホーム画面で「ほこしゃメニュー」をタッチ

パスワード※を入力して「確認」をタッチ

「電話・連絡先」をタッチ

※ 初期設定を行った際に登録した4桁の保護者用パスワード



「+」をタッチ

連絡先の名前、よみ、  
電話番号、マークを登録

「保存」をタッチ



# 各種機能の設定をする

本製品をお子さまに渡す前に、あらかじめ保護者の方が「保護者メニュー」で登録・設定を行ってください。



ホーム画面で「ほごしゃメニュー」をタッチ

パスワードを入力して「確認」をタッチ

保護者メニューが表示されます

登録・設定が終わったら「」(または「」)をタッチ

## MEMO

保護者メニューを起動するときに入力するパスワードを3回連続して間違えると、緊急連絡先の1件目に仮のパスワードをメッセージで送信します。新しいパスワードを設定しなおしてください。

## 防犯ブザーの設定を行う

防犯ブザー作動時の設定を行います。

1

|                 |
|-----------------|
| 保護者メニュー         |
| あんしん設定          |
| <b>防犯ブザーの設定</b> |
| ココセコム設定         |
| 居場所確認の設定        |
| 緊急通報メール         |
| 通知設定            |



2

以下の設定を行う

|         |   |
|---------|---|
| 防犯ブザー鳴動 | 防犯ブザー作動時に、音を鳴らしてライト点滅させるかどうかを設定します。                                       |
| 連動発信    | 防犯ブザー作動時に、緊急連絡先かココセコム <sup>※</sup> へ発信するかどうかを設定します。                       |
| メッセージ送信 | 防犯ブザー作動時に、緊急連絡先へメッセージを送信するかどうかを設定します。                                     |
| 写真撮影・送信 | 防犯ブザー作動時に撮影した画像を、緊急連絡先へ送信するかどうかを設定します。(mamorino6と緊急連絡先が「+メッセージ」を利用中のみ送信可) |
| 居場所送信   | 防犯ブザー作動時に、緊急連絡先へ位置情報を送信するかどうかを設定します。                                      |

保護者メニューで「**防犯ブザーの設定**」をタッチ

※ ココセコムのご利用にはお申し込みが必要です(ココセコムの加入料金と月額基本料金は、お支払いを不要としています。詳しくは「取扱説明書 詳細版」および「ココセコムfor au ガイドブック」([www.cocosecom.com/coco/contents/members/guide/guide\\_for\\_au.html](http://www.cocosecom.com/coco/contents/members/guide/guide_for_au.html))をご覧ください)。

## 緊急連絡先を設定する

登録した連絡先を緊急連絡先に設定します。緊急連絡先に設定すると、防犯ブザー作動時などに自動で電話を発信したり、メッセージを送信します。



保護者メニューで「**緊急連絡先**」をタッチ

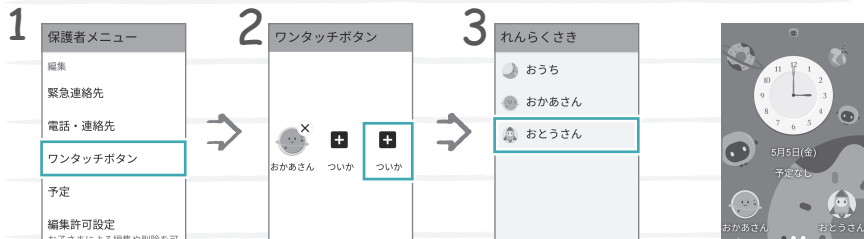
緊急連絡先の登録先  
をタッチ

緊急連絡先に登録す  
る連絡先をタッチ

※ 初期設定で設定した緊急連絡先が「緊急連絡先1」に登録されています。

## ワンタッチボタンに連絡先を登録する

ワンタッチボタンに、よく連絡をする相手を登録しておく、簡単な操作で電話をかけたり、メッセージを送信することができます。



保護者メニューで「**ワンタッチボタン**」をタッチ

登録するワンタッチボタンをタッチ

※ 初期設定で設定した緊急連絡先がワンタッチボタンの左に登録されています。

登録する連絡先をタッチ

ホーム画面の下部にワンタッチボタンが表示されます。

## カメラ機能の設定について

カメラの利用制限や、動画撮影時間の設定を行います。



保護者メニューで「**カメラ設定**」をタッチ

カメラの利用を制限する場合は、「**利用許可**」をタッチして「」を「」にする

動画撮影可能時間を変更する場合は「**動画撮影可能時間**」をタッチして時間を選択する

MEMO

遠隔地からの操作により、利用制限中（「利用許可」がオフ）でもカメラの利用を一時的に許可できます。（▶P.23）

## 保護者メニューより操作可能

### ■ 機内モード

- 機内モードをオンに設定すると、電話の発着信やメッセージの送受信が利用できなくなります。

### ■ 電源オフ

- 完全に電源をオフにします。保護者メニューから行うことができます。

### ■ 再起動

- 本製品を再起動します。保護者メニューから行うことができます。

## お子さま自身で操作可能

### ■ マナーモード

- 公共の場所で周囲の迷惑とならないように設定できます。

### ■ 学校モード

- 電源ボタンを3秒以上長押しすると、学校モードにできます。画面が暗くなって電話やメッセージなどの着信音が鳴らなくなります。

※ 学校への持ち込みについては、事前に学校へご確認ください。

### ■ 強制再起動

- 画面が動かなくなったときなどは、電源ボタンを12秒以上押し、強制的に再起動させることができます。

# 「+メッセージ」を利用する

「+メッセージ(プラスメッセージ)」は、アカウント登録が不要で、すぐに始められるメッセージアプリです。mamorino6の連絡先に登録した相手としか送受信ができないため、お子さまも安心してご利用いただけます。

親子のやりとりで使いやすいさまざまなスタンプを用意しています。すべてのスタンプは無料です。

※ スタンプ・写真の送受信、グループメッセージを利用するには、送受信する相手側も「+メッセージ」アプリを利用する必要があります。

※ mamorino6の「+メッセージ」では、動画は送信できません。



**メッセージが  
おくれる!**



**スタンプが  
おくれる!**



**写真が  
おくれる!**



**かぞくみんなに  
おくれる!**



「+メッセージ」の詳しい使い方はこちらをご確認ください。

<https://media2.kddi.com/msg/manual/mamorino6/index.pdf>



## 遠隔地から操作する

緊急連絡先に登録した電話番号から、本製品にメッセージを送信することでできる遠隔操作の一覧です。

| したいこと                    | 送信するメッセージの本文 |
|--------------------------|--------------|
| アラームを鳴動させたい              | 鳴らす          |
| ロックをかけたい                 | ロック          |
| ロックを解除したい                | ロック解除        |
| マナーモードを解除したい             | マナー解除        |
| 居場所を確認したい                | 居場所通知        |
| 連続で居場所を確認したい             | 連続居場所通知      |
|                          | 連続居場所通知5分    |
|                          | 連続居場所通知10分   |
| 連続居場所通知を停止したい            | 連続居場所通知停止    |
| 「通話設定」を「自動応答」に設定したい      | 自動応答オン       |
| 「通話設定」を「通常着信」に設定したい      | 自動応答オフ       |
| カメラ利用を許可したい <sup>※</sup> | カメラオン        |
| 学校モードを解除したい              | 学校モードオフ      |

■居場所を確認したいときに送信する例



※ 遠隔操作でのカメラ利用許可は1時間となります。



## 遠隔地から居場所を通知させる

緊急連絡先に登録した電話番号から、本製品にメッセージを送信することで、本製品の位置情報を送信させることができます。

- 1 緊急連絡先に登録した電話番号から本文に「**居場所通知**」と入力してメッセージを送信
  - ・本製品から緊急連絡先に位置情報URLが送信されます。

### ■連続で居場所を通知させる

- 1 緊急連絡先に登録した電話番号から本文に「**連続居場所通知**」／「**連続居場所通知5分**」／「**連続居場所通知10分**」と入力してメッセージを送信
  - ・「**連続居場所通知**」または「**連続居場所通知5分**」とメッセージを送信した場合は約5分間隔で、「**連続居場所通知10分**」とメッセージを送信した場合は約10分間隔で、緊急連絡先に位置情報URLが送信されます。
- 2 緊急連絡先に登録した電話番号から本文に「**連続居場所通知停止**」と入力してメッセージを送信
  - ・位置情報URLの送信を停止します。
  - ※ 操作2を行わなくても、約1時間で位置情報URLの送信は停止します。

## 遠隔地からアラームを鳴動する

緊急連絡先に登録した電話番号から、本製品にメッセージを送信することで、アラームを鳴動させることができます。

- 1 緊急連絡先に登録した電話番号から本文に「鳴らす」と入力してメッセージを送信



本製品に遠隔アラーム画面が表示され、アラーム音が鳴動します。

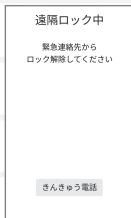
### ■アラームを停止する

- 1 アラーム鳴動中に本製品のディスプレイに表示されている「とめる」をタッチする  
※ 操作1を行わなくても、約3分で自動的にアラームが止まります。

## 遠隔地からロックをかける

緊急連絡先に登録した電話番号から、本製品にメッセージを送信することで、ロックをかけることができます。

- 1 緊急連絡先に登録した電話番号から本文に「**ロック**」と入力してメッセージを送信



本製品が再起動しロックがかかり、操作ができなくなります。

### ■ ロックを解除する

- 1 緊急連絡先に登録した電話番号から本文に「**ロック解除**」と入力してメッセージを送信
  - 本製品が再起動しロックが解除されます。

# 遠隔地からマナーモードを解除する

緊急連絡先に登録した電話番号から、本製品にメッセージを送信することで、マナーモードを解除することができます。

- 1 緊急連絡先に登録した電話番号から本文に「**マナー解除**」と入力してメッセージを送信



本製品のマナーモードが解除されます。

## きけんを感じたら ぼうはんブザーを鳴らそう

あやしい人に声をかけられたり、つれていかれそうになったら、  
**ぼうはんブザー**を鳴らして、まわりの人に知らせよう。



ぼうはんブザーは  
大きな音だから、  
マモリーノ6に耳を  
ちかづけちゃだめだよ。



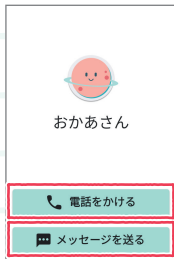
音が鳴るまで  
**ストラップ**をひっぱろう!

**ぼうはんブザースイッチ**が  
スライドして、**ぼうはん  
ブザー**が鳴るよ。

ぼうはんブザーを止める  
には、**スイッチ**を**もとに  
もどす**。

# うちの人にれんらくしてみよう

マモリーノ6はかんたんなそうさで  
電話をかけたりメッセージを送れるよ。



まずは、電話や  
メッセージでれんらくできる人を、  
うちのひとにとうろくして  
もらおう!

電話を  
かけるよ

メッセージを  
つくるよ



れんらくしたい人を**タッチ**

※あらかじめ保護者の方が「保護者メニュー」から登録・設定をしてください。(▶P.19)

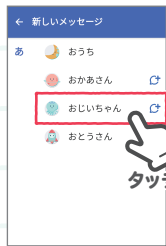
# メッセージを送ってみよう

マモリーノ6からメッセージを送ってみよう。



「+」をタッチ

「新しいメッセージ」をタッチ



メッセージを送る  
相手を**タッチ**



「**メッセージを入力**」を**タッチ**して  
文字を入力しよう



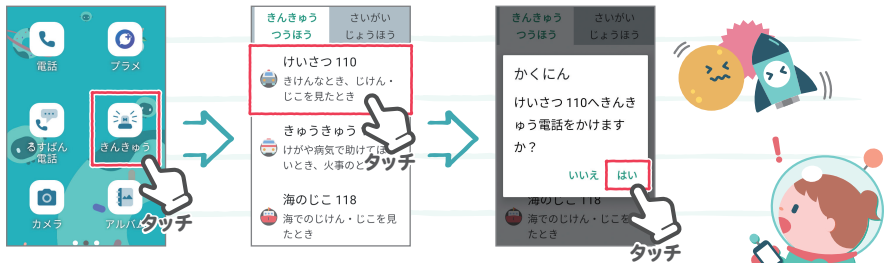
「**▶**」を**タッチ**する  
と相手に**メッセージ**が送られるよ

「😊」をタッチするとスタンプなどを送ることができるよ!



# じけんやじこを見たら

きけんなめにあったり、じけんやじこを見たら、けいさつに電話しておまわりさんに教えよう。まちがえて電話しないようにしようね。



きんきゅうつうほうは、電話が終わったあとにかくにんの電話がかかってくることもあるよ。

おちついて  
行動しよう!

# せっていをしよう

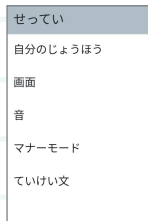
画面の明るさや音のせっていなどができるよ。

## こんなせっていができるよ!



タッチ

ホーム画面で  
「せってい」をタッチ



せってい画面が  
表示されるよ。

|          |                           |
|----------|---------------------------|
| 自分のじょうほう | 自分の電話番号や住所などが確認できるよ。      |
| 画面       | 画面の明るさやかべがみなどのせっていができるよ。  |
| 音        | 音の大きさや音のしゅるいなどのせっていができるよ。 |
| マナーモード   | マナーモードのせっていができるよ。         |
| ていけい文    | メッセージでよく使う言葉をとうろくできるよ。    |



# ルールをまもって使おうね

“ながら”使用は  
ぜったいにしないで!

- 歩きながら
- 自転車に  
乗りながら



マモリーノ6を  
使いながら歩いたり、  
自転車に乗ったりするのは  
すごくあぶないんだ!

こんな場所では  
話しちゃダメ

- 電車やバスなどの  
乗り物の中
- 図書館や  
えいが館などの  
しずかなところ



マナーモードにして、  
みんなのめいわくに  
ならないようにしましょう!

学校に  
いるときは

- **でんげんボタン**を  
長くおして  
**学校モード**に  
しておこう!



# カメラを使うときはこんなことにちゅうい

こんなものは  
さつえいしちゃダメ!

- お店で売っているものを勝手にさつえいしちゃダメ!
- 人を勝手にさつえいしちゃダメ!

さつえいするときは  
相手にちゃんと  
確認しよう

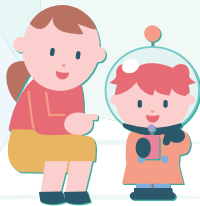
こんなときは  
使っちゃダメ!

- 電車やバスなどの乗り物の中にいるとき
- 図書館やえいが館などのしずかなところにいるとき
- 歩きながらさつえいしない!

カメラを使うときは  
まわりを気にしてね

おうちの人に確認!

- カメラを使うときはできるだけおうちの人に確認してから使うようにしよう



## こんなことに気をつけてね

水いがいのものを  
かけちゃだめ

- おふろやプールには  
持ちこまない!
- ジュースやお湯を  
かけない!



マモリーノ6は水がかかっても  
だいじょうぶだけど、  
水いがいのものをかけちゃだめだよ。  
水いがいのものが見ついたら、  
すぐに水道の水であらってね。

強いしょうげきは  
苦手!

- 落とさない!
- ぶつけない!



ズボンやスカートの  
ポケットに入れたまま  
すわるとあぶないよ。

すなやどろの上には  
おかないで!

- 海の中には  
持ちこまない!
- すなやほこりが見ついたら  
すぐに水道の水で  
あらってね。



# こんなことにも気をつけよう

❖ ふみつけない



❖ マモリーノ6をなにかにひっかけたり、ひきこまれないように気をつけよう



ストラップを使うときは  
気をつけよう

❖ 投げない

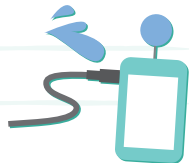
❖ ふりまわさない



❖ ストラップを  
ねじってまわさない



❖ じゅうでんするときは、  
水がかからないように  
気をつけよう。



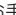



## 【お客様各位】

このたびは、mamorino(マモリーノ)6をお買い上げいただき、誠にありがとうございました。  
mamorino(マモリーノ)6 かんたん操作ガイドの記載内容に変更がございましたので、お知らせさせていただきます。

---

### ■第2版の変更内容

- ・「ココセコム for au」(9 ページ)  
変更前) サービスについて詳しくは、下記サイトもしくはQRコードからご確認ください。  
変更後) サービスについて詳しくは、下記サイトもしくは二次元バーコードからご確認ください。
- ・「安心ナビ」リード文(10 ページ)  
変更前) 詳しくは  「安心ナビ」で検索!もしくはQRコードからご参照ください。  
変更後) 詳しくは  「安心ナビ」で検索!もしくは二次元バーコードからご参照ください。
- ・「安心ナビ」- 「 お手続き方法」(10 ページ) 手順1  
追加) - ログイン画面で「初めての方はこちら」を選択
- ・「安心ナビ」- 「 お手続き方法」(10 ページ) 手順3  
変更前) - 保護者の方の端末から「安心ナビ」のパートナー追加で探される方のお名前と電話番号を入力  
変更後) - 保護者の方の端末からパートナー登録で探す方の電話番号を入力  
- 探される方のお名前と mamorino6 の電話番号を入力
- ・「安心ナビ」サービス  
変更前) もしくはQRコードからご参照ください。  
変更後) もしくは二次元バーコードからご参照ください。

## ココセコムオペレーションセンター

- 位置情報対象者の現在位置をお知りになりたいときやセコムに現場急行を要請いただくとき

0422-79-8803

営業時間 24時間・365日

## ココセコム事務センター

- ご契約に関するお問い合わせ等上記以外のお問い合わせ

0422-79-8807

営業時間 9:00～18:00 年中無休

ココセコムご契約者専用ホームページ

[www.cocosecom.com/](http://www.cocosecom.com/)

## 「安心ナビ」サービス

- ご家族の居場所がすぐわかるauの安心GPSサービス

🔍「安心ナビ」で検索! もしくは  
二次元バーコードからご参照ください。




**キケン!**  
水ぬれ充電

濡れた状態での充電は、  
異常な発熱・焼損などの原因となり  
大変危険です。



モバイル・リサイクル・ネットワーク  
携帯電話・PHSのリサイクルにご協力も。

携帯電話・PHS事業者は、環境を保護し、貴重な資源を再利用するためにお客様が不要となってお持ちになる電話機・電池・充電器を、ブランド・メーカーを問わず  マークのあるお店で回収し、リサイクルを行っています。



**あぶない!**  
電池への衝撃

衝撃や過度な外圧を加えると、電池の破損・変形等により発煙・発火等の原因となり大変危険です。



## au サポート

保護者の方のスマートフォン、PCなどから操作してください。



アプリ・Web サイト

### ■ My auアプリ

ご利用料金、ポイント、ご契約内容などの確認や、各種手続きができます。

※povo をご利用のお客さまは、povo2.0 アプリ / povo1.0 アプリでのご確認になります。



ダウンロードは  
コチラ



### ■ auサポート (web)

困ったときに役に立つ各種サポート情報をご案内  
しています。 <http://kddi-l.jp/Gf9>



### ■ メッセージ

ご相談はいつでもどこでもチャットでかんたん！  
AI が 24 時間素早く回答、アドバイザーが詳しく  
お応えします。 <http://kddi-l.jp/Bz6>



## 故障紛失サポート 会員向けサービス

故障紛失サポートセンター  
(年中無休 / 通話料無料)

au携帯電話 / 一般電話から

故障相談・交換用電話機お届けサービス受付  
(受付 9:00~20:00)

0120-925-919

2022年11月 第2版

発売元：KDDI(株)・沖縄セルラー電話(株)

製造元：シャープ株式会社

Printed in China

PKJ3P51003A 23M HK②

<折り畳みかた>

