

WBR2-G54-KD シリーズ マニュアル

らくらく! セットアップシート Windows XP/2000/Me/98SE編

このたびは、AirStation™をご利用いただき、誠にありがとうございます。本製品を正しく使用するために、はじめにこのマニュアルをお読みください。お読みになった後は、大切に保管してください。

お使いの環境は？

お使いの環境によってセットアップ手順が異なります。下記にしたがって、該当する手順をご覧ください。

メモ

無線LAN設定の前にADSL・光ファイバーサービス等の設定を済ませて通信ができることを確認してください。

「ブリッジモード」を選択の方 (親機のLANポートをお使いにならない場合)

※DION ADSL各コース、メタルプラスネットDION、ひかりoneに加入の方、またはフレッツ各コースでIP電話を利用する方はこちら

⇒うら面の「B ブリッジモードでセットアップする」へ進んでください。

「ルータモード」を選択の方 (親機のLANポートをお使いになる場合)

※ご自宅にルータ機器がない場合はこちら

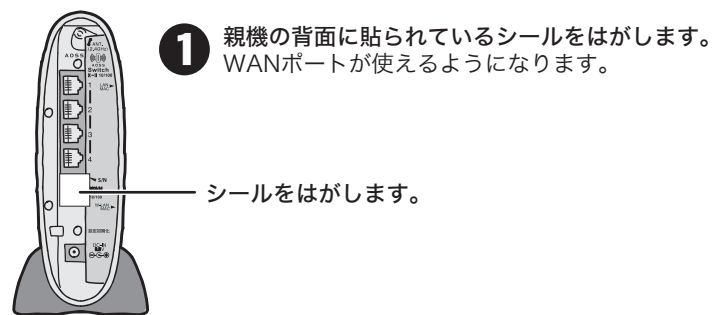
⇒下の「A ルータモードでセットアップする」へ進んでください。

ルータモードで セットアップする

ステップ1 親機を接続しよう

メモ

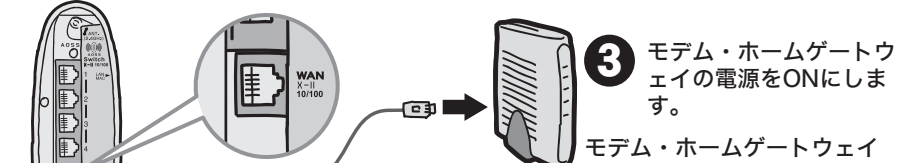
Windows 2000/98SEをお使いの場合は、パソコンにInternet Explorer5.5以降がインストールされている必要があります。インストールされていない場合は、作業をはじめの前に【スタート】－【Windows Update】を選択して、Internet Explorerをバージョンアップしてください。



- 1 親機の背面に貼られているシールをはがします。WANポートが使えるようになります。

シールをはがします。

- 2 親機のWANポートとモデム・ホームゲートウェイを付属のLANケーブルで接続します。

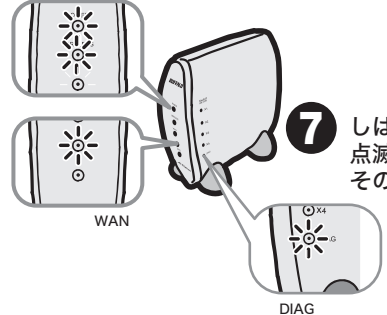


- 3 モデム・ホームゲートウェイの電源をONにします。モデム・ホームゲートウェイ

- 5 ACアダプタを家庭用コンセントに差し込みます。

- 4 付属のACアダプタを接続します。※ACアダプタは、必ず本製品付属のものをお使いください。

- 6 POWERランプとWANランプ（下から2つ目）とDIAGランプが点灯します。



- 7 しばらくするとWIRELESSランプが点灯または点滅します。その後、数秒してDIAGランプが消灯します。

ステップ2へつづく

ステップ2 子機を取り付けよう

ドライバをインストールして、子機をパソコンに取り付けます。

まだ取り付けないでください

無線アダプタ（子機）は、取り付け指示があるまで、取り付けしないでください。先に取り付けると、「新しいハードウェアの検出ウィザード」が表示されます。その場合は、【キャンセル】をクリックして、無線アダプタ（子機）を取り外してください。

- 1 パソコンを起動します。

- 2 添付のCD-ROM（エアナビゲータCD）をパソコンにセットします。しばらくすると、エアナビゲータが起動します。



「かんたんスタート」をクリックします。

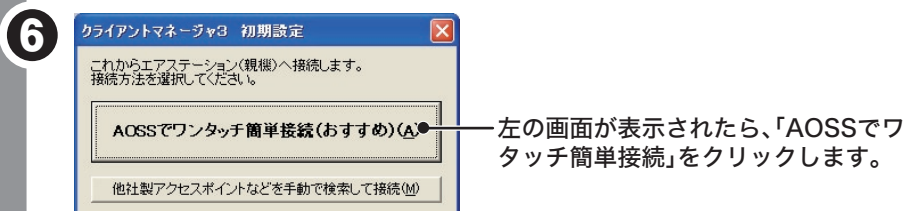
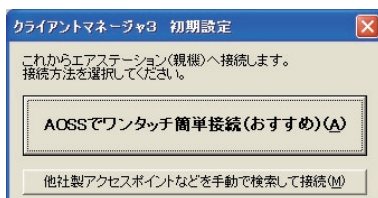


「AirStation無線アダプタ(子機)」をクリックします。

- 5 画面にしたがって、インストールをおこなってください。

メモ

- ・インストール中に右の画面が表示されたら、手順6へ進んでください。
- ・Windows 98/Meをお使いの場合は、Windowsの再起動の画面が表示されます。画面にしたがってWindowsを再起動してください。



左の画面が表示されたら、「ACSSでワンタッチ簡単接続」をクリックします。

メモ

- 1 上記の画面が表示されていないときは、画面右下のタスクトレイにあるアイコンを右クリックして、「プロファイルを表示する」を選択します。



- 2 「AOSS」ボタンをクリックします。

AOSS（AirStation One-Touch Secure System）とはこれまで暗号化キーの設定や入力で煩雑だった無線LANの接続設定を飛躍的に簡単にする新技術です。これを用いることで、ワンタッチでセキュアな無線LANネットワークに接続できます。AOSSの詳細な内容および弊社製無線アダプタ（子機）のAOSS対応状況は、弊社ホームページ（buffalo.jp）を参照してください。

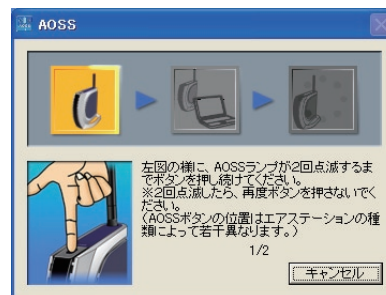
上へつづく

7



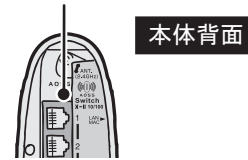
「AOSS」をクリックします。

8



「AirStationのセキュア接続スイッチを押してください。」と表示されます。

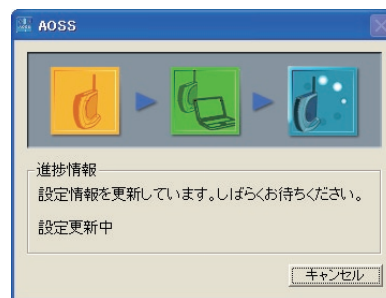
- 1 AOSSランプが2回点滅するまで（約3秒間）、AOSSボタンを押します。



※AOSSボタンは、AirStationの電源を入れた状態で押してください。

- 2 AOSSランプが2回点滅します。

9



自動的にAirStationが検索されて、接続設定がおこなわれます。

メモ

- ・「AOSSモードのアクセスポイントが見つかりませんでした」と表示されたときは、【キャンセル】をクリックした後、右下「困ったときは」の「●AirStation（親機）と無線アダプタ（子機）がAOSSで無線接続できない場合」を参照してください。
- ・エラーメッセージが表示されたときは、エアナビゲータCD内「AirStation設定ガイド」の「クライアントマネージャ3の使い方」を参照してください。

10



接続が完了すると、「AirStationとの接続を完了しました」と表示されます。

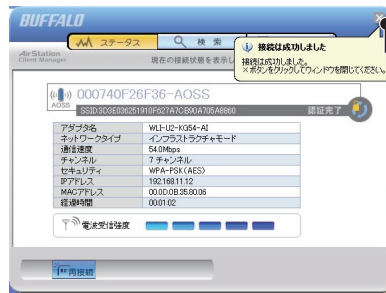
AOSSランプが2回点滅状態→点灯状態になります。



メモ

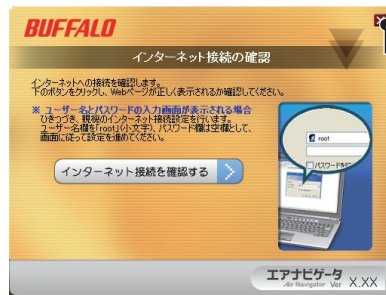
AirStation（親機）に正しく接続されなかった場合、AirStation（親機）のAOSSランプが2回点滅から点滅に変わります。その場合は、再度手順 6 からおこなってください。

11



「x」をクリックします。

12



「x」をクリックします。

ステップ3 親機を設定しよう

子機から親機を設定します。

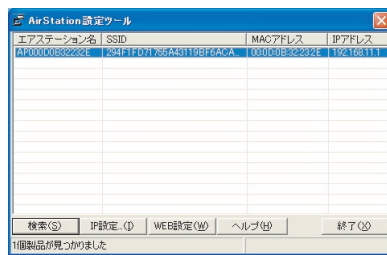
※パソコンにセキュリティソフトなどがインストールされている場合は、ファイアウォール機能を一時的に無効にして設定画面を表示してください。

※Windows 98/95/NT4.0で設定画面が表示できない場合は、エアナビゲータCDから「マニュアルを読む」→「AirStationの設定画面の使い方」を参照して設定画面を表示してください。

1

【スタート】－【(すべての)プログラム】－【BUFFALO】－【エアステーションユーティリティ】－【AirStation設定ツール】を選択します。

2



自動的にAirStation（親機）が検索されますので、検索されたAirStation（親機）を選択して、【WEB設定】をクリックします。

3



ユーザー名とパスワードの入力画面が表示されますので、「ユーザー名」欄→root（小文字）「パスワード」欄→空欄として、【OK】をクリックします。

4



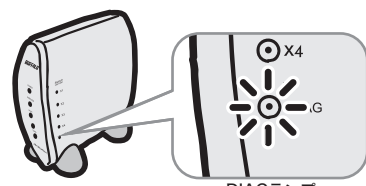
【初期設定】をクリックします。

5

以後は、画面に従い設定をおこなってください。

メモ

設定が完了すると、DIAGランプが赤く点灯します。DIAGランプが赤く点灯していないときは、ルータモードで動作していません（ブリッジモードで動作しています）。親機を初期化した後、再度ステップ1からやり直してください。※初期化するときには、本体背面にある設定初期化スイッチを、DIAGランプが点灯するまで押してください。



DIAGランプが赤く点灯していることを確認してください。

ステップ4 インターネットに接続しよう

パソコンでブラウザ（Internet Explorerなど）を起動して、インターネットに接続します。

重要

- ・プロバイダから配布されるPPPoE接続ツール（フレッツ接続ツールなど）をパソコンにインストールしている場合は、アンインストールしてください。親機を使ってインターネットに接続する場合、PPPoE接続ツールは必要ありません。
- ・Windows XPをお使いの方で、「広帯域接続」または「ネットワークブリッジ」をインストールしている場合は、削除してください。（【スタート】－【コントロールパネル】－【ネットワークとインターネット接続】－【ネットワーク接続】を開き確認してください。）

2台目以降のパソコンを無線で接続するには

ステップ2をおこなってください。

ステップ3へつづく

Bブリッジモードで セットアップする

ステップ1 親機を接続しよう

- 1 親機の1番ポートとモデム・ホームゲートウェイを付属のLANケーブルで接続します。
- 2 モデム・ホームゲートウェイの電源をONにします。
- 3 付属のACアダプタを接続します。
※ACアダプタは、必ず本製品付属のものをお使いください。
- 4 ACアダプタを家庭用コンセントに差し込みます。
- 5 POWERランプと1番ランプとDIAGランプが点灯します。
- 6 しばらくするとWIRELESSランプが点灯します。その後、数秒してDIAGランプが消灯します。
- 7 側面の1番ランプが点灯していることを確認します。

ステップ2 子機を取り付けよう

ドライバをインストールして、子機をパソコンに取り付けます。

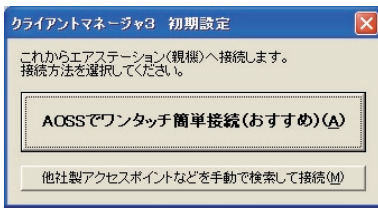
まだ取り付けないでください

無線アダプタ(子機)は、取り付け指示があるまで、取り付けないでください。先に取り付けると、「新しいハードウェアの検出ウィザード」が表示されます。その場合は、[キャンセル]をクリックして、無線アダプタ(子機)を取り外してください。

- 1 パソコンを起動します。
- 2 添付のCD-ROM (エアナビゲータCD) をパソコンにセットします。しばらくすると、エアナビゲータが起動します。
- 3 「かんたんスタート」をクリックします。
- 4 「AirStation無線アダプタ(子機)」をクリックします。
- 5 画面にしたがって、インストールをおこなってください。

メモ

- ・インストール中に右の画面が表示されたら、手順6へ進んでください。
- ・Windows 98/Meをお使いの場合は、Windowsの再起動の画面が表示されます。画面にしたがってWindowsを再起動してください。



- 6 クライアントマネージャ3 初期設定
これからエアナビゲータ(親機)へ接続します。接続方法を選択してください。
AOSSでワンタッチ簡単接続(おすすめ)(A)
他社製アクセスポイントなどを手動で検索して接続(B)
- 左の画面が表示されたら、「AOSSでワンタッチ簡単接続」をクリックします。
- メモ
①上記の画面が表示されていないときは、画面右下のタスクトレイにあるアイコンを右クリックして、「プロファイルを表示する」を選択します。
- 右クリック
「プロファイルを表示する」を選択
②「AOSS」ボタンをクリックします。

- 7 「AOSS」をクリックします。
- 8 「AirStationのセキュア接続スイッチを押してください。」と表示されます。
1 AOSSランプが2回点滅するまで(約3秒間)、AOSSボタンを押します。
本体背面
2 AOSSランプが2回点滅します。

- 9 自動的にAirStationが検索されて、接続設定がおこなわれます。

メモ

- ・「AOSSモードのアクセスポイントが見つかりませんでした」と表示されたときは、[キャンセル]をクリックした後、右下「困ったときは」の「●AirStation(親機)と無線アダプタ(子機)がAOSSで無線接続できない場合」を参照してください。
- ・エラーメッセージが表示されたときは、エアナビゲータCD内「AirStation設定ガイド」の「クライアントマネージャ3の使い方」を参照してください。

- 10 接続が完了すると、「AirStationとの接続を完了しました」と表示されます。AOSSランプが2回点滅状態→点灯状態に変わります。
- 前面
- メモ
AirStation(親機)に正しく接続されなかった場合、AirStation(親機)のAOSSランプが2回点滅から点滅に変わります。その場合は、再度手順⑦からおこなってください。

AOSS (AirStation One-Touch Secure System) とはこれまで暗号化キーの設定や入力で煩雑だった無線LANの接続設定を飛躍的に簡単にする新技術です。これを用いることで、ワンタッチでセキュアな無線LANネットワークに接続できます。AOSSの詳細な内容および弊社製無線アダプタ(子機)のAOSS対応状況は、弊社ホームページ (buffalo.jp) を参照してください。

- 11 「x」をクリックします。
- 12 DIAGランプが赤く点灯していないことを確認してください。
- 13 「インターネット接続を確認する」をクリックします。
- 14 WEBブラウザが起動でて、「接続成功です」と表示されたら、セットアップは完了です。WEBブラウザを閉じます。

ステップ3 インターネットに接続しよう

パソコンでブラウザ (Internet Explorerなど) を起動して、インターネットに接続します。

- 1 Internet Explorerを起動します。
- 2 「アドレス」欄にご覧になりたいアドレスを入力します。
例: http://www.dion.ne.jp/
- 3 ホームページが表示されます。

2台目以降のパソコンを無線で接続するには

ステップ2～3までをおこなってください。

困ったときは

エアナビゲータCD内の「マニュアルを読む」－「困ったときは」を参照してください。

画面・イラストを使ったわかりやすい解決策が記載してあります。

●親機と子機が接続できない場合

- ⇒親機の電源がONになっているか、確認してください。
※ACアダプタは、親機のDCコネクタに奥までしっかりと差し込んでください。
- ⇒親機と子機との距離を短くしたり、障害物をなくして見通しをよくしてから再度検索してください。
- ⇒CD-ROM「エアナビゲータCD」から「バッファロー無線アダプタの設定」を実行して、ドライバをバージョンアップしてください。
- ⇒ファイアウォール機能のあるソフトウェアがインストールされている場合は、ソフトウェアをアンインストールするか親機のIPアドレスを登録してください。
※手順は、CD-ROM「エアナビゲータCD」から「マニュアルを読む」→「困ったときは」→「AirStationとの接続で困ったとき」→「AirStation(親機)に無線接続ができない場合(AOSSボタンを押して接続できない場合を含みます。)」を参照してください。

- ⇒親機の無線チャンネルを変更してください。
有線LANポートを搭載したパソコンから、下記の手順で無線チャンネルを変更してください。
 1. 添付のLANケーブルで親機とパソコンを接続します。
 2. おもて面の「ステップ3 親機を設定しよう」を参照して、設定画面を表示します。
 3. [アドバンスト(詳細設定)]アイコンをクリックします。
 4. 「無線チャンネル」を6チャンネルに変更して、[設定]をクリックします。
 5. 設定後、子機から親機に接続できることを確認します。※上記の手順で接続できない場合は、無線チャンネルを1チャンネル/3チャンネル/13チャンネルのような別の無線チャンネルに変更して、接続できるか確認してください。
※詳細な手順は、CD-ROM「エアナビゲータCD」から「マニュアルを読む」→「無線機能の設定を変更したい」→「WBR2-G54」→「パソコンをグループ分けする(無線チャンネルの設定)」を参照してください。

●動作モードを確認したい

- ⇒親機の側面にあるDIAGランプを確認してください。
DIAGランプが点灯している場合: ルータモードで動作しています。
DIAGランプが消灯している場合: ブリッジモードで動作しています。
動作モードを変更する場合は、親機を初期化して、ステップ1からやり直してください。
※初期化するときは、本体背面にある設定初期化スイッチを、DIAGランプが点灯するまで押してください。

●子機を増設するには

- ⇒動作モードによって手順が異なります。
ルータモードでお使いの場合
おもて面のステップ2の手順をおこなってください。
ブリッジモードでお使いの場合
左のステップ2～ステップ3までの手順をおこなってください。

●PCカード接続のCD-ROMドライブをお使いの場合(PCカードタイプの無線カードをお使いの場合)

- ⇒PCカードスロットが一つだけのパソコンでは、CD-ROMドライブと無線カードを同時に使用できません。「エアナビゲータCD」内のファイルをハードディスクにコピーしてからセットアップをおこなってください。
※手順は、CD-ROM「エアナビゲータCD」から「マニュアルを読む」→「困ったときは」→「無線LANアダプタで困ったとき」→「無線LANアダプタ(子機)とCD-ROMドライブが同時に使用できないときは」を参照してください。

●2台以上のパソコンをネットワークで接続する場合

- ⇒各パソコンにネットワークの設定が必要です。Windowsのマニュアルやヘルプを参照して設定してください。また、CD-ROM「エアナビゲータCD」から「マニュアルを読む」→「困ったときは」→「パソコンとの通信で困ったとき」→「パソコンのフォルダの共有設定例」にも設定例が記載されていますので、参考にしてください。

●WindowsとMacintoshで、双方向からのファイル共有をしたい

- ⇒市販のユーティリティをお買い求めください。
Macintoshにインストールする[DAVE]や、Windowsにインストールする[PC MACLAN]などがあります。詳細は、各ソフトウェアメーカーにお問い合わせください。

AirStation設定ガイドを見るには

設定で困ったときや、さらに細かな設定をする場合は、以下の手順で「AirStation設定ガイド」を参照してください。

- 1 CD-ROM「エアナビゲータCD」をパソコンにセットします。
- 2 「マニュアルを読む」をクリックします。
- 3 「AirStation 設定ガイド」が表示されますので、ご覧になりたい項目をクリックしてください。
※AirStation設定ガイドは、下記の手順でパソコンにインストールすることもできます。
 1. エアナビゲータCDをパソコンにセットします。
 2. [オプション] → [上級者向けインストール] とクリックします。
 3. 「AirStation設定ガイド (マニュアル)」にチェックを入れて、[インストール開始]をクリックします。
 4. 画面にしたがって、インストールします。※本製品は「WBR2-G54-KDシリーズ」ですが、「WBR2-G54」のマニュアルを参照してください。
※ブリッジモードでお使いの場合は、ルータ機能に関する設定項目が表示されません。ご注意ください。