

本紙は、読んだあと大切に保管してください。

AM1-000819-004
2010年9月(KU)

Aterm® BR500Vシリーズ



つなぎかたガイド

お問い合わせ先

別途送付の「050番号サービス(KDDI-IP電話)ご利用ガイド」をご確認ください。

Windows®, Windows Vista® は、米国Microsoft Corporation の米国およびその他の国における登録商標です。
Windows Vista® はオペレーティングシステムです。
Mac, Macintosh は、米国およびその他の国々で登録されたApple Inc. の商標です。
Internet Explorer® は、米国Microsoft Corporation の米国およびその他の国における登録商標または登録商標です。
JavaScript® は、米国Sun Microsystems, Inc. の米国およびその他の国における登録商標です。
その他、各会社名、各製品名は各社の商標または登録商標です。

© NEC Corporation 2004-2010 © NEC AccessTechnica, Ltd. 2004-2010

本商品には、接続に必要な情報をあらかじめ設定しております。

STEP 1

箱の中身をチェックしよう

●本商品が到着したらすぐに添付品をご確認ください。不足しているものがありましたら、2週間以内にお問い合わせ先にご連絡ください。

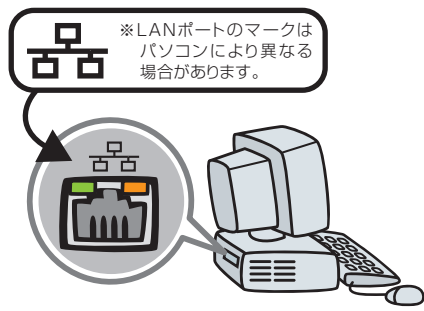
- ☐ 本体
- ☐ 縦置きスタンド
- ☐ 回線ケーブル (モジュラーケーブル/黒線なし) [約2m/コネクタ:小]
- ☐ 回線ケーブル (モジュラーケーブル/黒線あり) [約2m/コネクタ:小]
- ☐ ETHERNETケーブル (LANケーブル) [約2m/コネクタ:大]
- ☐ ACアダプタ
- ☐ つなぎかたガイド(本紙)
- ☐ お使いになる前に(別冊)
- ☐ IP電話使いかたガイド(別冊)
- ☐ モデム送付のご案内(別紙)
- ☐ 「モデム送付のご案内」の「お客さまのお名前」と「契約内容」が正しいことを確認してください。
- ☐ 再設定ガイド(別紙)

STEP 2

設定の前にチェックしよう

■本商品をご利用の前にご確認ください。

- お使いのパソコンに本商品を接続するためには、LANポート (ETHERNETポート) [100BASE-TX/10BASE-T]が必要です。
- 本商品の電話機ポートに接続できる電話機は1台です。



■本商品のご利用環境をご確認ください。

- 本商品を安全にお使いいただくために、守っていただきたい事項をご確認ください。
- ▶詳しくは、添付の「お使いになる前に」(別冊)に記載しておりますので、必ずお読みのうえ、用法を守ってご使用ください。

- 雷保護などのお客さまの安全上、アース線を接続してご使用いただくことを推奨します。
- ▶アース線を接続しなくても機器は正常に動作しますが、安全上、接続してご使用ください。なお、アース線は本商品には添付されていません。お客さまのご使用環境に合わせて別途ご準備ください。(お近くの電気店などにてお求めいただけます。)

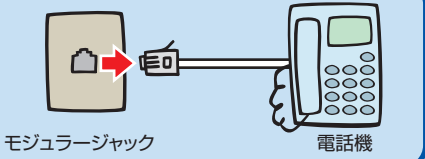
STEP 3

接続して電源を入れよう

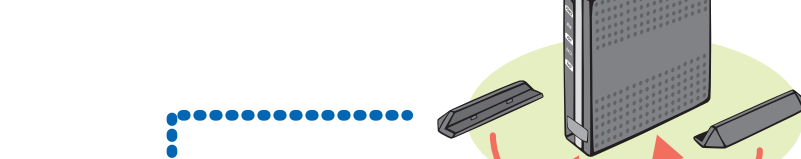
- 電源は、接続がすべて完了したあとに入れてください。
- ①～⑧の手順で接続してください。

接続を始める前に

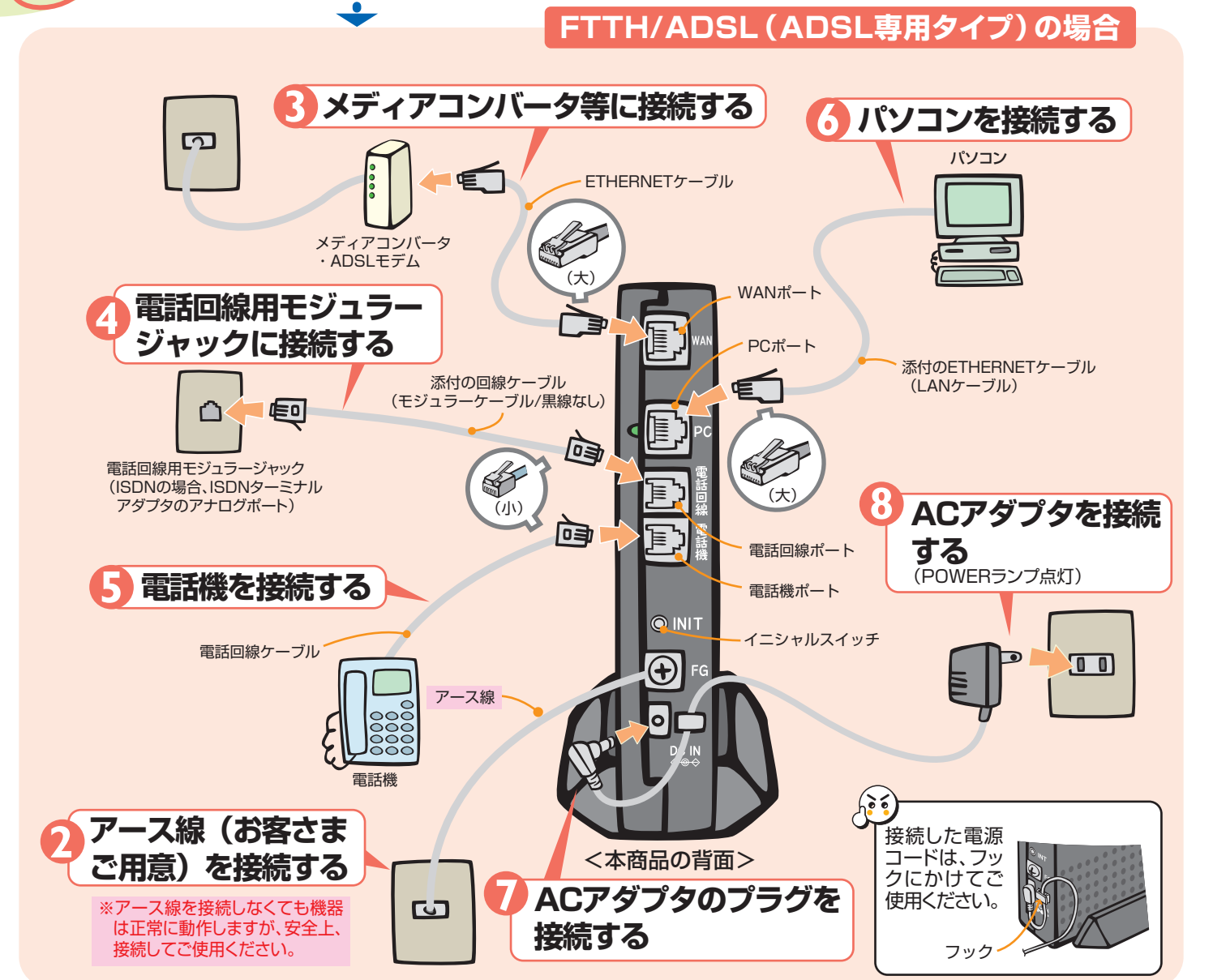
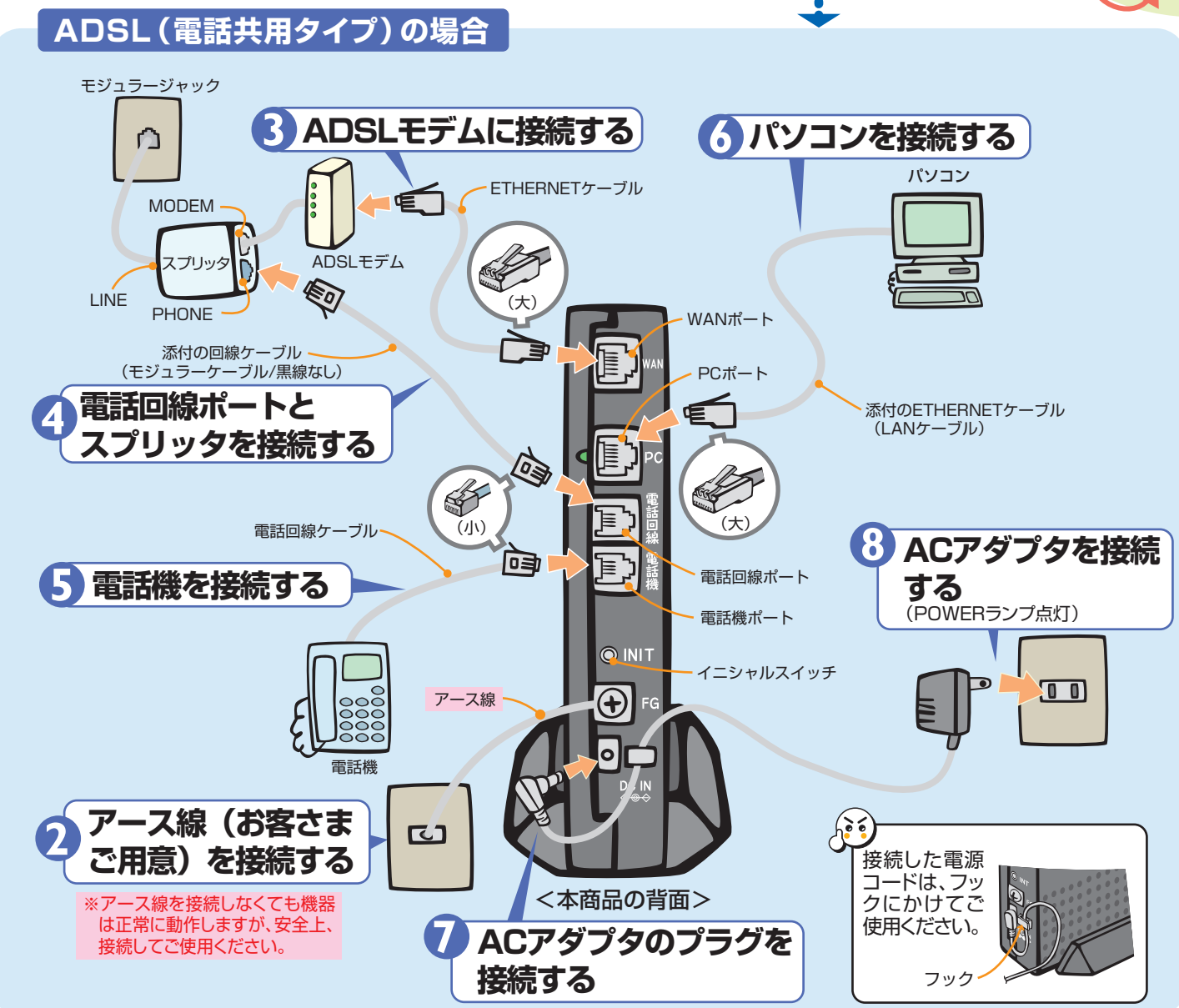
モジュラージャック (電話線の差込口) に接続している電話ケーブルを、取り外します。



① 縦置きスタンドを取り付ける



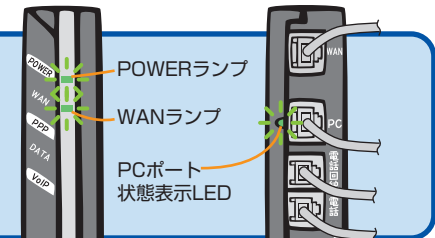
IP電話と加入電話 (NTT等) の電話をそれぞれ別の電話機で使い分ける場合の接続方法は、ホームページ (<http://www.auone-net.jp/support/modem/>) 内にある「機能詳細ガイド」-「IP電話の使い方」を参照してください。
※緊急通報 (110、118、119等) はIP電話ではご利用になれません。



接続が終わったら確認してください

- 本商品の電源を入れたら、本商品前面のPOWERランプが緑点灯し、30秒～5分くらいでWANランプが緑点灯します。

- パソコンの電源を入れたら、本商品背面のPCポート状態表示LEDが緑点灯します。
- ▶点灯しない場合は、「お使いになる前に」(別冊)の「トラブルシューティング」を参照してください。



STEP 4

パソコンとWWWブラウザの準備をしよう

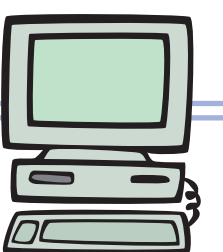
パソコンの電源を入れて、パソコンとWWWブラウザの準備をしてください。

■パソコンの準備

ファイアウォールなど、すべてのソフトの停止:
本商品の設定の前に、ファイアウォール、ウィルスチェックなどのソフトはいったん停止してください。ファイアウォール、ウィルスチェックなどのソフトを停止しないと、本商品の設定ができなかったり、通信が正常におこなえない場合があります。(パソコンによっては、ファイアウォール、ウィルスチェックなどのソフトがあらかじめインストールされている場合があります。)
※停止や設定の方法はソフトによって異なりますので、ソフトまたはパソコンのメーカーにお問い合わせください。

■WWWブラウザ (Internet Explorerなど) の準備

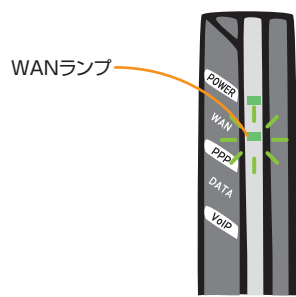
WWWブラウザの設定確認
インターネットに接続するには、WWWブラウザの接続設定が「ダイヤルしない」、「プロキシサーバーを使用しない」になっている必要があります。
また、クイック設定Webを使用するときは「JavaScriptを有効にする」設定になっている必要があります。
設定されていない場合は、裏面の「クイック設定Webをご使用になる前に」を参照して設定してください。



裏面につづく

インターネットに接続し、市外局番を設定しよう

1 WANランプが点灯していることを確認する



2 パソコンでWWWブラウザ（Internet Explorerなど）を起動し、アドレスに「https://cs.kddi.com」と入力して、「auお客さまサポート」を開く



ホームページに接続できない場合は、以下の「インターネットに接続できない場合には」の確認と、添付の「お使いになる前に」（別冊）の「トラブルシューティング」を参照してください。

3 「auお客さまサポート」にログイン※して、「KDDI提供モデム市外局番設定」をクリックする

※サポートID・サポートパスワードは、別途郵送の「ご利用開始のご案内」に記載されています。

4 画面にしたがって設定をおこなう

市外局番が設定できたら、設定終了です。
「IP電話の確認をしよう」を参照し、IP電話の確認をおこないます。

移転などによりお客さまの市外局番が変更となるときは、手順①から再度設定をおこなってください。

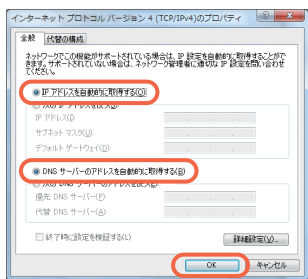
インターネットに接続できない場合には

以下の手順にしたがって、パソコンの設定を確認してください。

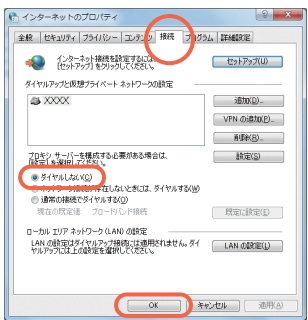
Windows® 7

画面は、Windows® 7のカテゴリ表示を事例に記載したものです。表示の切り替えかたは、お使いのパソコンの取扱説明書をご覧ください。

- 1 [スタート] (Windows®のロゴボタン) - [コントロールパネル]を選択する
- 2 [ネットワークとインターネット] - [ネットワークと共有センター]をクリックし、[アダプターの設定の変更]をクリックする
- 3 [ローカルエリア接続]を右クリックし、[プロパティ]をクリックする
- 4 ユーザーアカウント制御の画面が表示された場合は、[はい]をクリックする
- 5 [インターネットプロトコルバージョン4 (TCP/IPv4)]を選択し、[プロパティ]をクリックする
※Windows® 7の設定により表示内容が異なる場合があります。
- 6 [IPアドレスを自動的に取得する]と[DNSサーバーのアドレスを自動的に取得する]を選択する
- 7 [OK]をクリックする
- 8 [閉じる]または[OK]をクリックする
- 9 [ネットワークとインターネット]に戻り、[インターネットオプション]をクリックする



- 10 [接続]タブをクリックし、リストにダイヤルアップの設定がある場合は[ダイヤルしない]を選択する
- 11 [OK]をクリックする

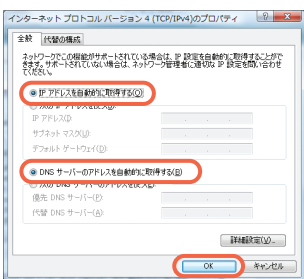


以上でパソコンのネットワークの設定は完了です。

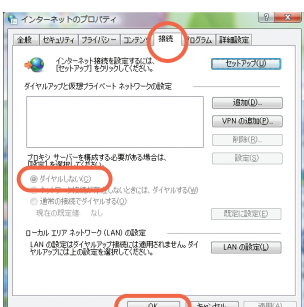
Windows Vista®

画面は、Windows Vista®のコントロールパネルホームを事例に記載したものです。表示の切り替えかたは、お使いのパソコンの取扱説明書をご覧ください。

- 1 [スタート] (Windows®のロゴボタン) - [コントロールパネル]を選択する
- 2 [ネットワークとインターネット] - [ネットワークと共有センター]をクリックし、タスク欄の[ネットワーク接続の管理]をクリックする
- 3 [ローカルエリア接続]を右クリックし、[プロパティ]をクリックする
- 4 ユーザーアカウント制御の画面が表示された場合は、[続行]をクリックする
- 5 [インターネットプロトコルバージョン4 (TCP/IPv4)]を選択し、[プロパティ]をクリックする
※Windows Vista®の設定により表示内容が異なる場合があります。
- 6 [IPアドレスを自動的に取得する]と[DNSサーバーのアドレスを自動的に取得する]を選択する
- 7 [OK]をクリックする
- 8 [OK]または[閉じる]をクリックする
- 9 [ネットワーク接続の管理]画面を閉じ、[ネットワークと共有センター]画面にて、関連項目欄の[インターネットオプション]をクリックする



- 10 [接続]タブをクリックし、リストにダイヤルアップの設定がある場合は[ダイヤルしない]を選択する
- 11 [OK]をクリックする

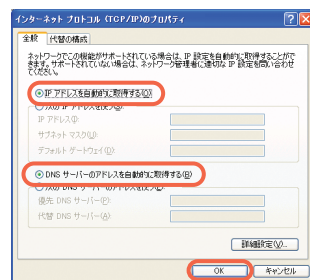


以上でパソコンのネットワークの設定は完了です。

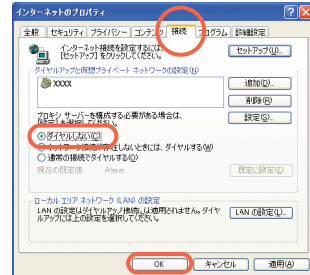
Windows® XP

画面は、Windows® XPのカテゴリ表示を事例に記載したものです。表示の切り替えかたは、お使いのパソコンの取扱説明書をご覧ください。

- 1 [スタート] - [コントロールパネル]を選択する
- 2 [ネットワークとインターネット接続]をクリックし、[ネットワーク接続]をクリックする
- 3 [ローカルエリア接続]を右クリックし、[プロパティ]をクリックする
- 4 [全般]タブをクリックし、[インターネットプロトコル (TCP/IP)]を選択し、[プロパティ]をクリックする
- 5 [IPアドレスを自動的に取得する]と[DNSサーバーのアドレスを自動的に取得する]を選択する
- 6 [OK]をクリックする
- 7 [OK]または[閉じる]をクリックする
- 8 [戻る]をクリックし、[ネットワークとインターネット接続]画面の[インターネットオプション]をクリックする
- 9 [接続]タブをクリックし、リストにダイヤルアップの設定がある場合は[ダイヤルしない]を選択する



- 10 [OK]をクリックする



以上でパソコンのネットワークの設定は完了です。

Mac OS X

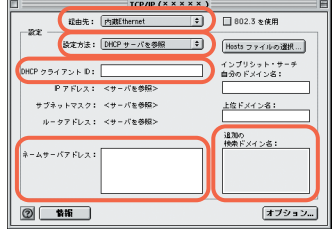
- 1 アップルメニューの[システム環境設定]を開き、[ネットワーク]アイコンを選択する
- 2 [Ethernet]を選択し、[IPv4の構成]を[DHCP サーバを使用]にする
- 3 [DNSサーバ]は表示されたまま変更せず、[検索ドメイン]を空白にする
画面は、Mac OS X 10.6を例にしています。上記OS以外をご利用の場合は、ご利用のOSマニュアルをご覧ください。
- 4 [適用]をクリックし、ウィンドウを閉じる



以上でパソコンのネットワークの設定は完了です。設定を変更しなかった場合は[適用]ボタンが有効になりません。その場合は、そのままウィンドウを閉じてください。

Mac OS 9.x / 8.x

- 1 アップルメニューの[コントロールパネル]の[TCP/IP]を開く
- 2 [経由先]を[内蔵 Ethernet]にする
- 3 [設定方法]を[DHCPサーバを参照]にし、[DHCPクライアントID]と[ネームサーバアドレス]、[追加の検索ドメイン名]を空白にし、ウィンドウを閉じる
画面は、Mac OS 9.2.2を例にしています。上記OS以外をご利用の場合は、ご利用のOSマニュアルをご覧ください。
- 4 確認のダイアログが表示されたら[保存]をクリックする



以上でパソコンのネットワークの設定は完了です。

IP電話の確認をしよう



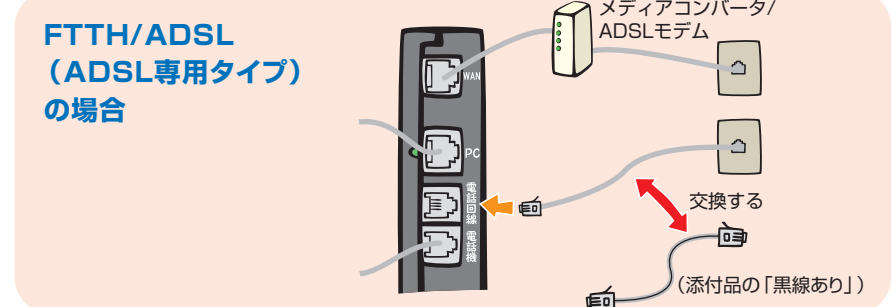
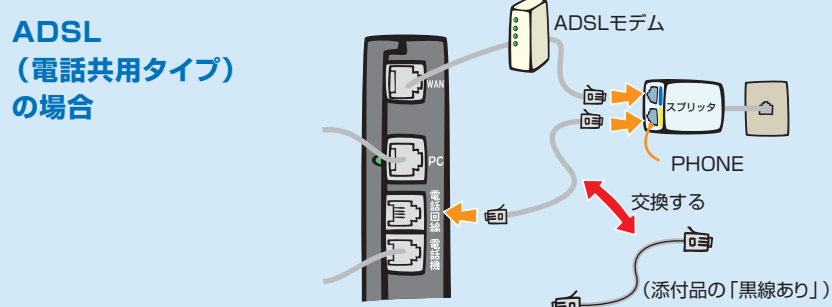
IP電話をご利用になる場合はVoIPランプが緑点灯していることを確認してください。

▶ VoIPランプが緑点灯している場合は、IP電話がご利用いただけます。
別途郵送の「050番号サービス（KDDI-IP電話）ご利用ガイド」をご参照のうえ、通話の確認をしてください。

VoIPランプが緑点灯の状態でない場合は、IP電話のご利用ができません。KDDIカスタマーサービスセンターまでお問い合わせください。

右記のサービスをご利用の場合、正常に動作していることを確認してください。

▶ 正常に動作しない場合は加入電話（NTT等）の極性が反転しています。本商品の電話回線ポートを接続する回線ケーブル（モジュラーケーブル／黒線あり）に交換してください。



以上で設定は完了です

クイック設定Webのご利用について

クイック設定Webとは

パソコンのWWWブラウザを使って、本商品の電話機ポートに接続した電話機の設定や、ルータ機能の設定など、本商品のさまざまな設定ができます。また、現在の状態（本商品の装置情報や設定内容）を確認することができます。

クイック設定Webの使いかたについては、
au one net会員サポートページ（http://www.auone-net.jp/support/modem/）から「機能詳細ガイド」の「クイック設定Webの使い方」をご覧ください。

本商品のさまざまな機能については、「機能詳細ガイド」で詳しく説明しています。
au one net会員サポートページに掲載しています。

http://www.auone-net.jp/support/modem/

※機能詳細ガイドに関するお問い合わせにつきましては、サポート範囲外となっております。あらかじめご了承ください。

クイック設定Webをご使用になる前に

クイック設定Webをお使いになるには、WWWブラウザ（Internet Explorerなど）の設定が以下の設定になっていることが必要です。

- JavaScriptの設定が有効になっていること
→「お使いになる前に」（別冊）をご覧ください。
- 接続設定が「ダイヤルしない」、「プロキシサーバを使用しない」設定になっていること
→下記を参照して接続設定を確認してください。

WWWブラウザの接続設定の確認

下記はWindows® 7でInternet Explorer 8.0をご利用の場合の設定方法の一例です。お客さまの使用環境（ソフトウェアなど）によっても変わりますので、詳細はKDDIカスタマーサービスセンターまたはソフトウェアメーカーにお問い合わせください。

- 1 Internet Explorerを起動します。
- 2 [ツール]の[インターネットオプション]を選択します。
- 3 [接続]タブをクリックします。
- 4 ダイヤルアップの設定の欄で、[ダイヤルしない]を選択します。
※グループウェアしている場合は、⑥にお進みください。
- 5 [LANの設定]をクリックします。
- 6 [設定を自動的に検出する]、[自動構成スクリプトを使用する]、[LANにプロキシサーバを使用する]の☑を外して[OK]をクリックします。
- 7 [OK]をクリックします。

クイック設定Webの起動のしかた

- 1 WWWブラウザ（Internet Explorerなど）を起動する。
- 2 WWWブラウザのアドレスに「http://web.setup/」と入力して、[Enter]キーを押す。
※本商品のIPアドレス（工場出荷時は192.168.0.1）を入力してアクセスすることもできます。
- 3 右の画面が表示されますので、ユーザー名に「admin」、パスワード（管理者パスワード）に「admin」と入力して、[OK]をクリックする。
※ユーザー名およびパスワードは半角英数字で入力してください。
※パスワード（管理者パスワード）を変更した場合は、変更した値を入力してください。
- 4 「クイック設定Web」画面が表示される。

