

本紙は読み終わったあとも大切に保管してください。

「らくらく無線スタート」マークが表示されていない親機をご利用の場合、本紙をご覧ください。
※装置図は一例です。

ただし・・・

接続する親機について



「らくらく無線スタート」マークが、親機本体に表示されている場合は、「らくらく無線スタート対応機種用」の「無線LANつなぎかたガイド」(別紙)を参照してください。マークがない場合は、本紙をご参照ください。ただし、マークがない場合でも、「らくらく無線スタート」に対応できる場合がありますので、下記を参照してください。

●WD700シリーズでマークがない場合

親機のファームウェアを更新して、暗号化設定を有効にすれば、「らくらく無線スタート」に対応することができます。詳しくは、親機のホームページ(<http://www.atem.jp/kddi/>)から該当機種を選択後、ダウンロードコーナーを参照してください。「らくらく無線スタート」に対応できたら、「らくらく無線スタート対応機種用」の「無線LANつなぎかたガイド」(別紙)を参照して、無線LANの接続設定を行ってください。

お問い合わせ先

本商品の機能や取り扱い方法などでご不明な点や初期不良、欠品、故障などがありましたら、親機側の取扱説明書などに記載のお問い合わせ先にお問い合わせください。

Windows, Windows Vistaは、米国Microsoft Corporationの米国およびその他の国における登録商標です。JavaScriptは米国Sun Microsystems, Inc.の米国およびその他の国における登録商標です。その他、各会社名、各製品名は各社の商標または登録商標です。

© NEC Corporation 2007-2008. © NEC AccessTechnica.Ltd. 2007-2008

無線LANつなぎかたガイド

★本紙では、ホームゲートウェイやモデム(無線LANアクセスポイント)を「親機」、無線LANアダプタ子機(WL54SE)を「子機」と呼びます。

無線LANをご利用になるには、本紙を参照して、接続・設定を行ってください。

本紙では、無線LANの接続方法について説明しています。

※親機側でインターネットへの接続を確認してから無線LANの設定を行うことをお勧めします。(親機側の接続設定については、親機に添付の「つなぎかたガイド」または「接続設定ガイド」を参照してください。)

箱の中身をチェックしよう

本商品が到着したら、すぐに添付品をご確認ください。不足しているものがありましたら、2週間以内に親機側の取扱説明書などに記載のお問い合わせ先にご連絡ください。

- 無線LANアダプタ子機 WL54SE
- WL54SE用縦置きスタンド
- WL54SE用ACアダプタ
- 無線LANつなぎかたガイド(2枚)
 - ・「らくらく無線スタート」対応機種用(別紙)
 - ・「らくらく無線スタート」非対応機種用(本紙)
- WL54SE用ラバーシート
- ETHERNETケーブル(イーサネット)(LANケーブル、ストレート)
- WL54SE 取扱説明書(別冊)

パソコン側での準備をしよう

操作方法など不明な場合は、各パソコンメーカーなどにお問い合わせください。

●LANポートの準備

WL54SEのETHERNETポートに接続するには、パソコンにLANポート(ETHERNETポート)[100BASE-TX/10BASE-T]が必要です。装備されていない場合は、市販のLANカード/LANボードを購入して、LANポートが使用できるよう設定しておいてください。

●パソコンのネットワークの確認

設定する際は、パソコンのネットワークの設定が「IPアドレスを自動的に取得する」「DNSサーバーのアドレスを自動的に取得する」になっている必要があります。確認のしかたについては親機の取扱説明書などを参照してください。

●WWWブラウザの設定

WWWブラウザ(Internet Explorerなど)の接続設定を「ダイヤルしない」、「プロキシサーバーを使用しない」設定にしておいてください。(右記参照) また、JavaScript®を「有効にする」設定にしておいてください。(設定のしかたについては、親機の取扱説明書などを参照してください。)

■WWWブラウザ設定・確認のしかた

WWWブラウザ(Internet Explorerなど)の接続設定を「ダイヤルしない」、「プロキシサーバーを使用しない」設定にします。下記はWindows®XP/2000 Professional/Me/98SE/98でInternet Explorer 6.0をご利用の場合の設定方法の一例です。お客様の使用環境(ソフトウェアなど)によっても変わりますので、詳細はプロバイダやソフトウェアメーカーにお問い合わせください。

- 1 Internet Explorerのアイコンをダブルクリックして、Internet Explorerを起動します。
- 2 [ツール]の[インターネットオプション]を選択します。
- 3 [接続]タブをクリックします。
- 4 ダイアルアップの設定の欄で、[ダイヤルしない]を選択してください。
- 5 [LANの設定]をクリックします。
- 6 [LANにプロキシサーバーを使用する]と[設定を自動的に検出する]の☑を外します。

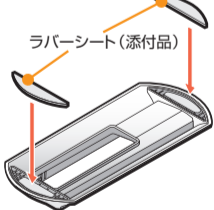
※プロバイダからプロキシの設定指示があった場合は、従ってください。

子機★WL54SEを設置して電源を入れよう

★本紙では、ホームゲートウェイやモデム(無線LANアクセスポイント)を「親機」、無線LANアダプタ子機(WL54SE)を「子機」と呼びます。

1 縦置きスタンドにラバーシート(添付品)を貼り付ける

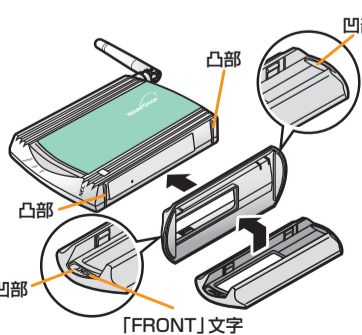
※貼り付けたあと、ラバーシート(添付品)表面のフィルムをはがしてご使用ください。



<WL54SE用縦置きスタンド裏面>

2 WL54SE用縦置きスタンドを取り付ける

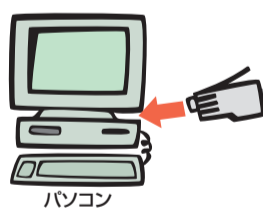
※スタンドは「FRONT」文字のある方をWL54SEの前になるように装着してください。



- WL54SEの凸部が、縦置きスタンドの凹部にはまり込むように装着してください。WL54SEの前から見ると、右図のようになります。
- WL54SEを横置きでご利用になる場合の設置のしかたについては、WL54SE取扱説明書(別冊)を参照してください。

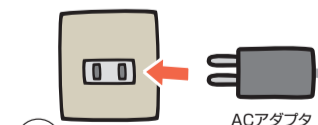
空間ができます

3 WL54SEとパソコン/ゲーム機などを接続する

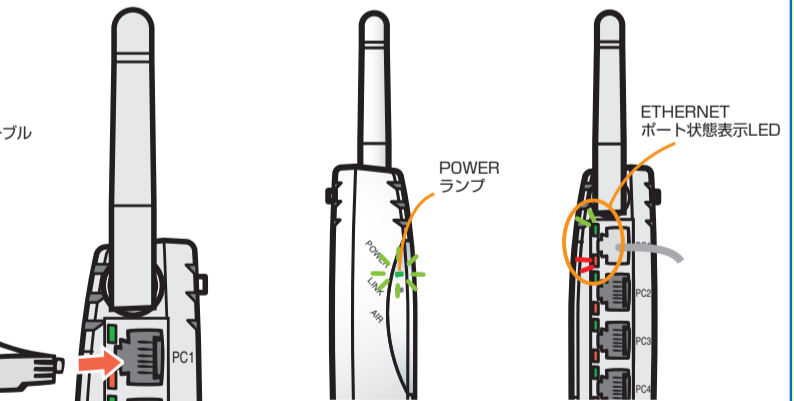


4 WL54SE用ACアダプタをWL54SEに接続する

5 WL54SE用ACアダプタを電源コンセントに接続する



ACアダプタ(電源プラグ)は、必ず本商品に添付の「WL54SE専用アダプタ」と記載のあるものをお使いください。また、本商品に添付のACアダプタ(電源プラグ)は他の製品に使用しないでください。



6 POWERランプが緑点灯することを確認する

7 背面のETHERNETポート状態表示LEDが緑または赤点灯することを確認する

POWERランプが点灯しないときは? WL54SEにACアダプタが正しく接続されているか確認してください。背面のETHERNETポート状態表示LEDが点灯しないときは? 接続するパソコン/ゲーム機などの電源が入っているか、ETHERNETケーブルは正しく接続されているか確認してください。

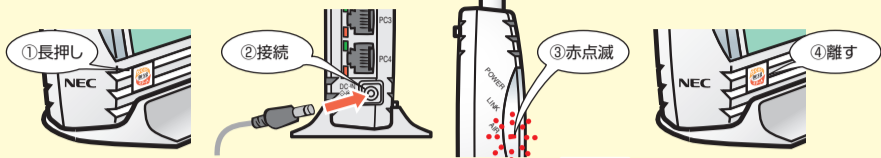
裏面につづく

2 無線LAN接続のための設定をしよう

親機*の無線設定を子機*WL54SEに適用します。

WL54SEのDHCPサーバ機能を起動する

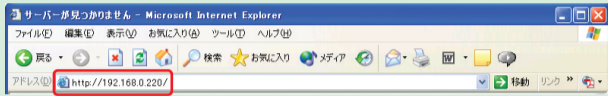
- 1 WL54SEからACアダプタのプラグをいったん外し、約10秒待つ
- 2 WL54SE側面のらくらくスタートボタンを長押しして、ACアダプタのプラグを接続し、AIRランプが赤点滅したら、らくらくスタートボタンを離す
WL54SEのDHCPサーバが起動します。



WWWブラウザで設定画面を開く

- 3 パソコンなどを起動する
- 4 WWWブラウザ (Internet Explorerなど) を起動し、アドレスバーに、WL54SEのIPアドレス*を入力する
*工場出荷時のWL54SEのIPアドレスは、192.168.0.220です。

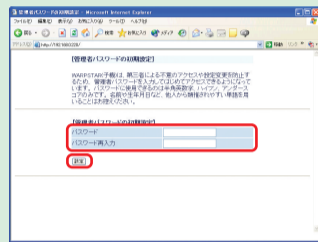
例: http://192.168.0.220/



- 5 画面に従って管理者パスワードを決めて入力し、[設定]をクリックする

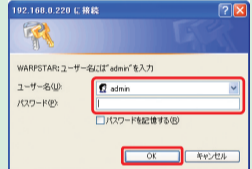
一度設定すると、次回からはこの画面は出なくなります。
*管理者パスワードは、WL54SEを設定する際に必要となりますので、控えておいてください。忘れた場合は、設定画面を開くことができません。初期化してすべての設定をやり直してください。
*管理者パスワードは、半角英数字64文字までとなります。

管理者パスワード記入欄



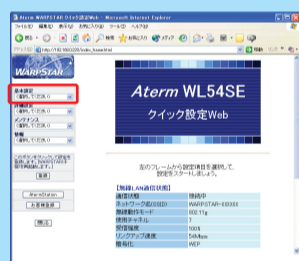
- 6 ユーザー名に「admin」と入力し、手順5で決めた管理者パスワードを入力して、[OK]をクリックする

ユーザー名は、すべて半角小文字で入力してください。

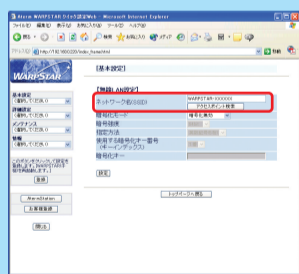


無線LANの設定をする

- 7 [基本設定]の▼から[基本設定]を選択する

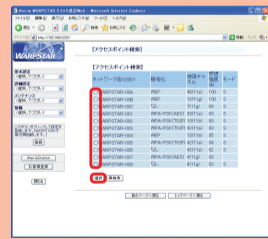


- 8 [ネットワーク名 (SSID)] に無線ネットワーク内で使用するネットワーク名 (SSID) を入力する
使用する親機のネットワーク名 (SSID) を確認しておいてください。



[アクセスポイント検索] をクリックすると [アクセスポイント検索] 画面が表示され、画面上で接続するネットワーク名 (SSID) を選択することができます。

- ① 接続するネットワーク名 (SSID) を選択する
- ② [選択] をクリックする



工場出荷時のネットワーク名 (SSID) は、「WARPSTAR-XXXXXX」です。親機の底面に無線LAN設定ラベルがある場合は、そのラベルに記載されています。親機の底面に無線LAN設定ラベルがない場合は、親機の側面にあるMACアドレスの下6桁が「XXXXXX」となります。



*装置図およびラベルは一例です。

右上へ

*本紙では、ホームゲートウェイやモデム (無線LANアクセスポイント) を「親機」、無線LANアダプタ子機 (WL54SE) を「子機」と呼びます。

無線LANの設定をする (続き)

- 9 親機の暗号化設定に合わせて暗号化の設定を行う

親機に暗号化設定をしていない場合は、暗号化の設定を行うことをお勧めします。親機にパソコンを直接接続し、親機の取扱説明書 (「機能詳細ガイド」など) を参照して、暗号化を設定したあとに、手順2-1から設定してください。親機の暗号化設定が不明の場合や忘れてしまった場合は、親機にパソコンを直接接続し、親機の取扱説明書 (「機能詳細ガイド」など) を参照して、設定を確認してください。なお、親機に暗号化設定をしない場合は、手順2-10にお進みください。

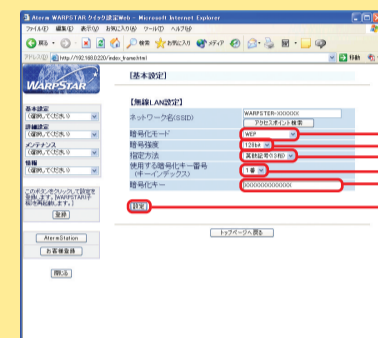
親機で使用する暗号化モードを確認して、それぞれの設定を行ってください。

親機の底面に無線LAN設定ラベルがある場合は、工場出荷時状態で暗号化設定されています。無線LAN設定ラベルに合わせて設定してください。



- 「WEP」を使用する場合
→ I で設定します。
- 「WPA-PSK (TKIP)」または「WPA-PSK (AES)」を使用する場合
→ II で設定します。

I 「WEP」を使用する場合

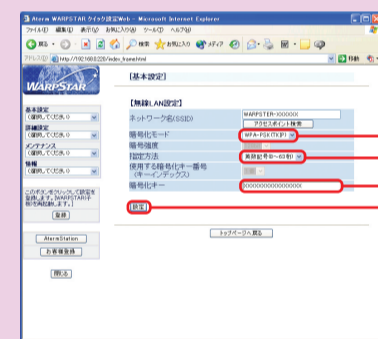


- ① [WEP] を選択する
- ② [64bit] [128bit] [152bit] から選択する
- ③ [英数記号] または [16進数] を選択する
*親機と同じ指定方法を選択します。
*それぞれの指定方法で使用できる文字は、次の通りです。
[英数記号]
0~9, a~z, A~Zの英数字および下表の記号

!	%)	-	:	;	?]	{
"	&	*	.	<	@	^	
#	'	+	/	=	[_]
\$	(,	:	>	\	~	

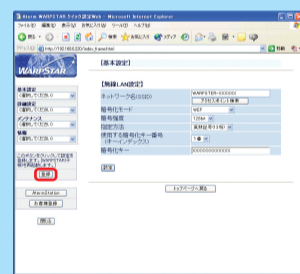
*「」 (バックスラッシュ) はパソコンの設定によっては「¥」と表示されます。
[16進数]
0~9, a~f, A~Fの英数字
- ④ [1番] ~ [4番] から選択する
- ⑤ 上記③で指定した方法で入力する
- ⑥ [設定] をクリックする

II 「WPA-PSK (TKIP)」または「WPA-PSK (AES)」を使用する場合



- ① 「WPA-PSK (TKIP)」または「WPA-PSK (AES)」を選択する
- ② [英数記号] または [16進数] を選択する
*親機と同じ指定方法を選択します。
*それぞれの指定方法で使用できる文字は、I-③を参照してください。
- ③ 上記②で指定した方法で入力する
- ④ [設定] をクリックする

- 10 [登録] をクリックする

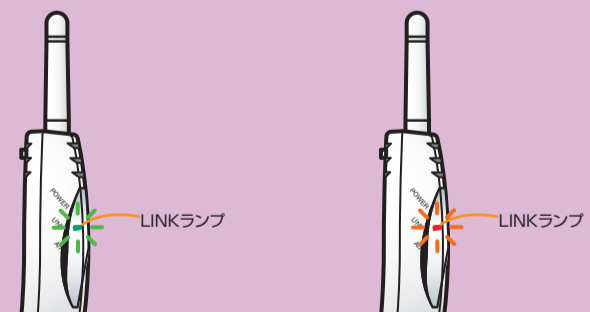


*画面は「WEP」を使用する場合の例です。

無線接続を確認する

- 11 WL54SEのLINKランプが緑または橙点灯することを確認する

- 11g/11bモードの場合…緑点灯
- 11aモードの場合…橙点灯



3 無線でインターネットに接続してみよう

インターネットに接続して接続状態を確認してみましょう。

- 1 WWWブラウザ (Internet Explorerなど) を起動する
- 2 アドレスにURLを指定して、外部ホームページを開く (例: http://www.aterm.jp/kddi/54se/)

無線セキュリティ対策について

無線通信を行う場合は、無線LAN内のセキュリティ対策を行うことをお勧めします。無線LAN内のセキュリティがない状態では、離れた場所から、お使いの無線ネットワークに入り込まれる危険性があります。無線セキュリティ対策を行う際は、親機側の取扱説明書 (「機能詳細ガイド」など) を参照してください。