

本紙は、読んだあと大切に保管してください。 ※装置図は一例です。

# 無線LANつなぎかたガイド

マークがない場合は

## 接続する親機について



「らくらく無線スタート」マークが、親機本体に表示されていれば、「らくらく無線スタート」に対応しています。本紙を参照して無線LANの接続設定を行ってください。なお、マークがない場合は、下記をご参照ください。

- マークがないWD700シリーズの場合  
親機のファームウェアを更新して、暗号化設定を有効にすれば、「らくらく無線スタート」に対応することができます。詳しくは、親機のホームページ (<http://www.aterm.jp/kddi/>) から該当機種を選択後、ダウンロードコーナーを参照してください。「らくらく無線スタート」対応にできませんでしたら、本紙を参照して、無線LANの接続設定を行ってください。
- マークがないWD600シリーズの場合  
「らくらく無線スタート非対応機種用」の「無線LANつなぎかたガイド」(別紙)を参照してください。

## お問い合わせ先

本商品の機能や取り扱い方法などでご不明な点や初期不良、欠品、故障などがありましたら、親機側のマニュアルに記載のお問い合わせ先にお問い合わせください。

Windows、Windows Vistaは、米国Microsoft Corporationの米国およびその他の国における登録商標です。  
JavaScriptは米国Sun Microsystems, Inc.の米国およびその他の国における登録商標です。  
Internet Explorerは、米国Microsoft Corporationの米国およびその他の国における登録商標です。  
その他、各会社名、各製品名は各社の商標または登録商標です。

© NEC Corporation 2007-2010. © NEC Access Technica, Ltd. 2007-2010

★本紙では、モデムや無線LANアクセスポイントを親機、無線LAN端末 (WL54AG) を子機と呼びます。

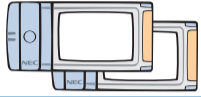
この取扱説明書は、古紙配合の再生紙を使用しています

## 箱の中身をチェックしよう

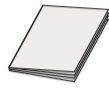
本商品が到着したら、すぐに添付品をご確認ください。不足しているものがありましたら、2週間以内に親機側のマニュアルに記載のお問い合わせ先にご連絡ください。

□ WL54AG (2枚)

※「親機用カード」と表示されたほうを親機へ装着してご使用ください。



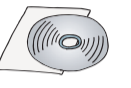
□ ご使用になる前に (別冊)



□ 無線LANつなぎかたガイド (2枚)

- ・「らくらく無線スタート」対応機種用 (本紙)
- ・「らくらく無線スタート」非対応機種用 (別紙)

□ CD-ROM (ユーティリティ集)



本無線LANカードは、1枚を親機の拡張カードスロットに取り付けて無線機能を使用可能にし、もう1枚はパソコンに取り付けて子機として使用します。無線LANをご利用になるには、子機から親機への接続・設定を行う必要があります。本紙を参照して、無線LANの接続・設定を行ってください。

→ 親機側の接続設定を完了させてから、無線LANの設定を行うことをお勧めします。(親機側の接続設定については、親機に添付の「つなぎかたガイド」を参照してください。)

## 親機への取り付け手順

WL54AGを、WL54AGに対応した親機の拡張カードスロットに装着して、親機の無線LAN機能を使用可能にします。

次の手順で親機へ取り付けください。

- 1 親機の電源を切る
- 2 親機側面にある拡張カードスロットカバーを開ける
- 3 「親機用カード」と表示されたWL54AGを、拡張カードスロットに奥まで確実に入れる
- 4 親機の電源を入れる  
※WL54AGのACTランプ、PWRランプが同時に点滅することを確認してください。
- 5 拡張カードスロットカバーを元に戻す



## Windows® 98SEでご利用いただく場合のご注意

Windows® 98SE搭載のパソコンでAterm WL54AG (無線LANカード) をご利用いただく場合は、お手数ですが、いったん有線 (ETHERNETケーブルなど) でパソコンと親機を接続してインターネットへ接続していただき、下記URLのホームページに記載の内容にしたがってWMIのインストールを行ってください。

<http://www.aterm.jp/kddi/54ag/>

※ダウンロード・インストールはお客様の責任において実施をお願いいたします。ただし、パソコンメーカーによりWindows® 98SEが正式サポートされていないなど、お客様のパソコンの状況によっては本カードをご利用いただけない場合があります。

以下では、子機としてご利用になるWL54AG (無線LANカード) の無線LANの接続方法について説明します。

## 1 パソコン側での準備をしよう

操作方法など不明な場合は、各パソコンメーカーなどにお問い合わせください。

★本紙では、モデムや無線LANアクセスポイントを親機、無線LAN端末 (WL54AG) を子機と呼びます。

### ● CardBus (カードバス) 準拠のPCカードスロット、LANポートの準備

WL54AG (無線LANカード) から無線で接続する場合は、CardBus (カードバス) 準拠のPCカードスロットがパソコンに装備されていることを確認してください。また、ETHERNETインタフェースを搭載したパソコンの場合、LANカードおよびLANボード機能を停止させないと子機のドライバが正しくインストールできない場合があります。LANカードおよびLANボード機能を停止させてから、設定してください。

### ● ファイアウォールなど、すべてのソフトの停止

本商品の設定の前に、ファイアウォール、ウイルスチェックなどのソフトはいったん停止してください。インターネットに接続できたら、もう一度必要な設定を行ってください。停止しない (起動したまま) と親機の設定ができなかったり、通信が正常に行えない場合があります。(パソコンによっては、ファイアウォール、ウイルスチェックなどのソフトがあらかじめインストールされている場合があります。) 停止や設定の方法はソフトによって異なりますので、ソフトまたはパソコンのメーカーにお問い合わせください。

### ● パソコンのネットワークの確認

設定する際は、パソコンのネットワークの設定が「IPアドレスを自動的に取得する」、「DNSサーバーのアドレスを自動的に取得する」になっている必要があります。確認のしかたについては親機に添付の「お使いになる前に」にある「トラブルシューティング」の「パソコンのネットワークを設定する」を参照してください。

### ● WWWブラウザの設定

WWWブラウザ (Internet Explorerなど) の接続設定を「ダイヤルしない」、「プロキシサーバーを使用しない」にしておいてください。(下記参照) また、JavaScriptを有効にする設定にしておいてください。(親機に添付の「お使いになる前に」にある「トラブルシューティング」の「JavaScriptの設定を確認する」参照)

### ■ WWWブラウザの設定・確認のしかた

WWWブラウザ (Internet Explorerなど) の接続設定を「ダイヤルしない」、「プロキシサーバーを使用しない」にします。右記はWindows Vista® でInternet Explorer 7.0をご利用の場合の設定方法の一例です。お客様の接続環境 (ソフトウェアなど) によっても変わりますので、詳細はプロバイダやソフトウェアメーカーにお問い合わせください。

- 1 Internet Explorerを起動します。
- 2 [ツール] の [インターネットオプション] を選択します。
- 3 [接続] タブをクリックします。
- 4 ダイヤルアップの設定の欄で、[ダイヤルしない] を選択します。
- 5 [LANの設定] をクリックします。
- 6 [設定を自動的に検出する]、[自動構成スクリプトを使用する]、[LANにプロキシサーバーを使用する] の [ ] を外します。  
※プロバイダからプロキシの設定指示があった場合ははたがってください。
- 7 [OK] をクリックします。

## 2 サテライトマネージャとWL54AG (無線LANカード) のドライバをインストールする

★本紙では、モデムや無線LANアクセスポイントを親機、無線LAN端末 (WL54AG) を子機と呼びます。

### サテライトマネージャをインストールする

子機を設定するためのユーティリティ「サテライトマネージャ」をパソコンにインストールします。以下は、Windows Vista® の画面を主な例に説明しています。

- 1 Windows®を起動する
- 2 添付のCD-ROM (ユーティリティ集) をCD-ROMドライブにセットする  
[自動再生] 画面が表示された場合は、[rundll32.exeの実行] をクリックします。
- 3 表示された内容を確認し、ご利用のOSに適した「こちらをクリックしてください。」の文字をクリックする  
ご利用になるOSを選択してください。
- 4 表示されたセットアップアイコンをダブルクリックする  
(Windows Vista® の場合の例) [wr\_vista\_setup.exe] をダブルクリックします。
- 5 ユーザーアカウント制御の画面が表示された場合は、[続行] または [はい] をクリックする  
ユーザーアカウント制御の画面は、タスクバーに点滅表示される場合があります。点滅をクリックして画面を開いてください。
- 6 「Aterm WARPSTARユーティリティ」画面で [次へ] をクリックする
- 7 [次へ] をクリックする
- 8 画面の同意書を読み、同意できる場合は [次へ] をクリックする
- 9 Windows Vista®/Windows® 7の場合は、この画面は表示されません。手順10に進みください。  
次の画面が表示された場合は、[無線カード/無線USBスティック] を選択し、[らくらく無線スタートで無線LAN設定を行う] にチェックが入っていることを確認して、[次へ] をクリックする  
チェックが入っていることを確認してください。
- 10 表示されたインストール先へインストールする場合は [次へ] をクリックする  
インストール先を変更する場合は [参照] をクリックして変更してください。
- 11 次の画面が表示された場合は、[はい] をクリックする  
インストールが開始されます。
- 12 次の画面が表示された場合は、[はい] をクリックする
- 13 [READMEの表示] と [サテライトマネージャを常駐させる] にチェックが入っている ( [ ] ) ことを確認し、[完了] をクリックする
- 14 READMEをよく読み、「README」画面を閉じる  
インストールが完了し、サテライトマネージャが起動します。
- 15 「このCD-ROMについて」HTMLファイルを閉じる

### WL54AG (無線LANカード) のドライバをインストールする

以下は、Windows Vista® の画面を主な例に説明しています。Windows® XP/2000 Professionalの場合は、☹️を参照してください。

- 1 未インストール状態のドライバが自動的にインストールされる  
自動インストールが完了するまで、しばらくお待ちください。
- 2 通知領域 (タスクトレイ) に下図のバルーンが表示される
- 3 WL54AG (無線LANカード) をパソコンに取り付ける  
ドライバが自動的にインストールされます。  
WL54AG (無線LANカード) を取り付ける  
パソコンのPCカードスロットにWL54AG (無線LANカード) を取り付けます。コネクタの向きに注意して、しっかりと奥まで差し込んでください。
- 4 通知領域 (タスクトレイ) に下図のバルーンが表示される
- 5 CD-ROMを取り出す

Windows® XP/2000 Professional/Me® の場合は [ドライバのインストール] の画面は表示されません。通知領域 (タスクトレイ) に [サテライト (無線LAN子機) のドライバがインストールされていません。] というバルーンが表示されたら、子機をパソコンに取り付けてください。ドライバのインストールが自動的に開始されます。

インストールが完了するまで操作しないでください。

裏面につづく

# 3 親機に接続しよう

ここではWindows Vista® のパソコンにWL54AG (無線LANカード) を接続してご使用になる場合を主な例に説明しています。

## 親機に接続するための無線設定を行う

親機との無線設定を行います。

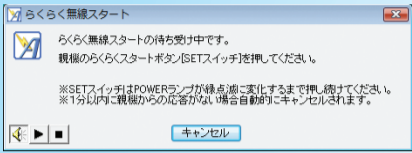
**親機が「らくらく無線スタート」に対応したWD600シリーズの場合は**

WD600シリーズで「らくらく無線スタート」設定を行う場合は、親機側面の開閉カバーを開け、ディップスイッチの1、2を「ON」側にしてから、下記手順を行ってください。

※WD600シリーズのディップスイッチがすべて「OFF」側の状態でらくらくスタートボタンを押すと、初期化準備状態となり、「らくらく無線スタート」設定は行えませんので、ご注意ください。

※ディップスイッチは、つまようじなど先の細いもので根元に力を加えて、倒してください。  
※「らくらく無線スタート」設定が完了したら、ディップスイッチは元に戻してください。

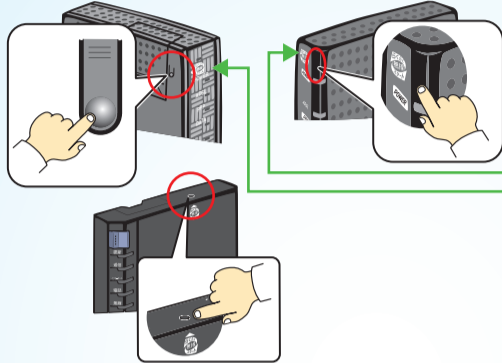
**1 次の画面が表示されることを確認する**  
※1分以内に次の手順に進まない場合は自動的にキャンセルされます。



らくらく無線スタートが起動しない場合は、サテライトマネージャのアイコンを右クリックし、「らくらく無線スタート」をクリックします。

プロパティ(P)...  
らくらく無線スタート(S)  
新5GHz書き換え(V)...  
無線機能を無効化する(D)  
タスクバーに常駐する(R)  
バージョン情報(A)  
終了(X)

**2 親機のらくらくスタートボタンを長押しし、前面のPOWERランプ(または電源ランプ)が緑点滅になったら離す**  
※らくらくスタートボタンの位置・形状は、装置によって異なります。親機の取扱説明書などで確認してください。



**POWERランプ(または電源ランプ)**  
前面のPOWERランプ(または電源ランプ)が緑点滅になるまで押し続けてください。  
※装置図は一例です。

POWERランプ(または電源ランプ)が約10秒間赤点灯した場合は、「らくらく無線スタート」に失敗しています。  
→「ご使用になる前に」(別冊)を参照して、親機の暗号化が設定されていること、MACアドレスフィルタリングで接続できる子機の登録がいっぱいになっていないことを確認してください。確認後、再度手順1から設定を行ってください。

**「らくらく無線スタート」マークがないWD700シリーズの場合**  
事前に「らくらく無線スタート」に対応させていないと、「らくらく無線スタート」が自動的にキャンセルされます。その場合は、親機のファームウェアを更新して、暗号化設定を有効にしたあと、左の手順1から設定を行ってください。詳しくは、親機のホームページ (<http://www.aterm.jp/kddi/>) から該当機種を選択後、ダウンロードコーナーを参照してください。

**「らくらく無線スタート」マークがないWD600シリーズの場合**  
「らくらく無線スタート」に対応していないため、「らくらく無線スタート」は自動的にキャンセルされます。ユーティリティをアンインストール(削除)してから、「らくらく無線スタート非対応機種用」の「無線LANつながりガイド」(別紙)をご参照ください。  
＜ユーティリティのアンインストール(削除)方法＞  
[スタート] - [すべてのプログラム] - [Aterm WARPSTARユーティリティ] - [ユーティリティのアンインストール] をクリックして、画面に従ってアンインストールをしてください。

**3 らくらく無線スタートの準備ができていないか確認する**  
※30秒以内に次の手順に進まない場合は自動的にキャンセルされます。

**WL54AG (無線LANカード) を接続したパソコン**  
次の画面が表示されることを確認します。

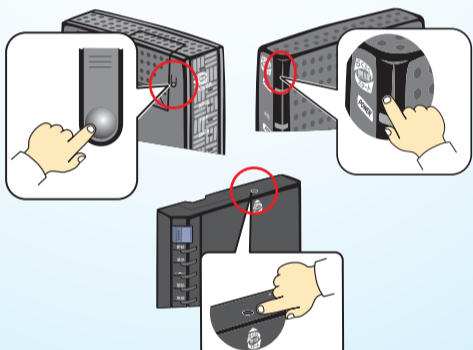
**親機**  
登録準備ができると前面のPOWERランプ(または電源ランプ)が緑点滅します。

POWERランプ(または電源ランプ)  
※装置図は一例です。

どちらか片方だけが上記の状態になっている場合は他の親機または子機と設定を行おうとしている場合があります。WL54AG (無線LANカード) を接続したパソコンで [キャンセル] をクリックし、親機の電源を入れ直して手順1から設定をやり直してください。

どちらも上記の状態にならない場合は「らくらく無線スタート」がご利用になれません。その場合は、サテライトマネージャで無線設定を行います。サテライトマネージャでの設定のしかたについては、「ご使用になる前に」(別冊)の「サテライトマネージャで設定する」を参照してください。  
※Windows® XP/2000 Professionalをご利用の場合、サテライトマネージャには [親子同時設定] 機能がありますが、親機によってはご利用いただけない場合があります。

**4 もう一度、親機のらくらくスタートボタンを長押しし、前面のPOWERランプ(または電源ランプ)が橙点灯(手順5の無線設定完了状態)になったら離す**  
※らくらくスタートボタンの位置・形状は、装置によって異なります。親機の取扱説明書などで確認してください。



**5 無線設定が完了していることを確認する**

**WL54AG (無線LANカード) を接続したパソコン**  
次の画面が表示されることを確認します。

**親機**  
前面のPOWERランプ(または電源ランプ)が約10秒間橙点灯することを確認します。

POWERランプ(または電源ランプ)  
※装置図は一例です。

失敗した場合は、POWERランプ(または電源ランプ)が約10秒間赤点灯します。手順1の❗から設定をやり直してください。

無線セキュリティの設定をさらに強固なものに変更する場合は親機側にて無線設定の変更を行い、再度、上記の手順1から、らくらく無線スタートによる設定を行ってください。

## らくらく無線スタートで設定を行う場合のご注意

- 親機側に暗号化設定がされていない場合は、らくらく無線スタートでの設定はできません。
- 親機側で「MACアドレスフィルタリング機能」を利用しているとき、設定する子機が登録されていない場合は、らくらく無線スタートでの無線設定登録のときに、MACアドレスフィルタリングにも新たに登録されます。ただし、MACアドレスフィルタリングのエントリーが制限数いっぱいに登録されている場合は、らくらく無線スタートは失敗になります。
- 親機側で「ESS-IDステルス機能 (SSIDの隠蔽)」を「有効」に設定している場合でもらくらく無線スタートでの設定をすることができます。

## 親機との接続状態を確認する

サテライトマネージャのアイコンで、親機とWL54AG (無線LANカード) の通信状態を確認することができます。



親機との通信が確立できないときには「ご使用になる前に」(別冊)の「トラブルシューティング」を参照してください。

親機との電波の状態は次のとおりです。

青3本	青2本
<b>強い</b>	<b>普通</b>
黄2本	赤1本
<b>弱い</b>	<b>限界</b>

WL54AG (無線LANカード) が正しく接続されていません。  
親機が正しく検出できています。  
親機が見つかりません。

# 4 インターネットに接続しよう

インターネットに接続して接続状態を確認してみましょう。

- 1 WWWブラウザ (Internet Explorerなど) を起動する
- 2 アドレスにURLを指定して、外部ホームページを開く  
例: <http://www.aterm.jp/kddi/54ag/>

あとでWL54AG (無線LANカード) を取り外すときは、以下の操作でPCカードを取り外せる状態にしてから取り外してください。  
※以下はWindows Vista® の場合の例です。(Windows® 7/XP/2000 Professional/Meの場合は、「ご使用になる前に」(別冊)を参照してください。)

- ① タスクトレイのPCカードアイコンをクリックする
- ② [NEC AtermWL54AG (PA-WL/54AG) Wireless Network Adapterを安全に取り外します] をクリックする
- ③ [このデバイスはコンピュータから安全に取り外すことができます。] が表示されたら [OK] をクリックして画面を閉じる
- ④ WL54AG (無線LANカード) を取り外す

## 無線セキュリティ対策について

無線通信を行う場合は、無線LAN内のセキュリティ対策を行うことをお勧めします。無線LAN内のセキュリティがない状態では、離れた場所から、お使いの無線ネットワークに入り込まれる危険性があります。なお、「らくらく無線スタート」に対応している親機の場合は、すでにネットワーク名 (SSID) と暗号化設定が行われた状態で出荷されていますが、あとから無線セキュリティの設定を強固なものに変更できます。\*

無線セキュリティ対策の詳細は、「ご使用になる前に」(別冊)を参照してください。  
※Windows® XP/2000 Professionalをご利用の場合、サテライトマネージャには [親子同時設定] 機能がありますが、親機によってはご利用いただけない場合があります。その場合は、親機側にて無線設定の変更を行い、再度上記にて、「らくらく無線スタート」による設定を行ってください。