

# Aterm® WL5400AP

## つなぎかたガイド

本紙では、WL5400APを親機、WL54AGを子機と呼びます

無線LANご利用ガイド **Px** ~ は本商品に添付の「無線LANご利用ガイド」(別冊)をご覧ください。

### お問い合わせ先

本商品の機能や取り扱い方法などをご不明な点や初期不良、欠品、故障などがありましたらお問い合わせください。

#### ●KDDIカスタマーサービスセンター

- サービス内容に関するお問い合わせ TEL:0077-7192 (無料/午前9時~午後9時/土・日・祝日も受付中)
- 接続・設定に関するお問い合わせ TEL:0077-7084 (無料/24時間受付/土・日・祝日も受付中)

パソコンの設置や操作方法などについては、パソコンのサポートセンターなどにお問い合わせください。

#### ●ホームページ: <http://www.dion.ne.jp/support/modem> (2004年 2月現在)

Windows®は米国 Microsoft Corporation の米国およびその他の国における登録商標です。 Netscape®は米国 Netscape Communications Corporation の登録商標です。 Mac, Macintoshは米国その他の国で登録された米国アップルコンピュータ社の登録商標です。 JavaScript®は米国Sun Microsystems, Inc.の米国およびその他の国における登録商標です。 その他、各会社名、各製品名は各社の商標または登録商標です。

© NEC Corporation 2004. © NEC AccessTechnica, Ltd. 2004

## 1 箱の中身をチェックしよう

本商品が到着したらすぐに添付品をご確認ください。不足しているものがありましたら、お問い合わせ先にご連絡ください。

- ☐ WL5400AP (親機)
- ☐ 縦置きスタンド
- ☐ ACアダプタ
- ☐ WL54AG 無線LANカード (子機)
- ☐ ETHERNETケーブル (ストレート)
- ☐ CD-ROM (ユーティリティ集)
- ☐ 無線LANご利用ガイド (別冊)
- ☐ つなぎかたガイド (本紙)
- ☐ 壁掛け用ネジ(2本)
- ☐ 壁掛け用台紙
- ☐ 横置き用ゴム足(4個)

## 2 接続して電源を入れよう

### 1 縦置きスタンドを取り付ける

親機を横置きまたは壁掛けでご利用になる場合の設置のしかたについて  
無線LANご利用ガイド **P2-2**

### 2 ブロードバンドモデムに接続する

ETHERNETケーブル (添付品)

ブロードバンドモデム

### 3 電源ジャックを接続する

ブロードバンド接続ポート (WAN)

ETHERNETポート (LAN)

ACアダプタ

### 4 ACアダプタを電源コンセントに接続する

(POWERランプ点灯)

<本商品の背面>

子機 (WL54AG) とパソコンの接続は?  
らくらくウィザードの画面で指示されるまで (③のSTEP1) パソコンに取り付けください。  
誤って取り付けた場合、パソコンにハードウェアの追加ウィザード画面が出ています。[キャンセル] をクリックしてください。

電源コンセントに接続後、親機のPOWERランプが緑に、前面のWANランプが緑または橙点灯することを確認してください。  
点灯しない場合は、ETHERNETケーブルの接続状態やブロードバンドモデムの電源を確認してください。  
無線LANご利用ガイド **P2-3**

ETHERNETポートにパソコンを接続している場合はパソコンの電源を入ると前面のLANランプが緑または橙点灯することを確認してください。

<前面>

## 3 インストールの前に確認しよう

### Windows® 98SEでWL54AGをご利用いただく場合のご注意

Windows® 98SE搭載のパソコンで無線LANカード [WL54AG] をご利用いただく場合は、お手数ですが、いったん有線 (ETHERNETケーブル) でパソコンと親機を接続してインターネットへ接続していただき、下記URLのホームページに記載の内容にしたがってWMIのインストールを行ってください。

<http://aterm.cplaza.ne.jp/kddi/54ag>

※ダウンロード・インストールはお客様の責任において実施をお願いいたします。ただし、パソコンメーカーによりWindows® 98SEが正式サポートされていない等、お客様のパソコンの状況によってはWL54AGをご利用いただけない場合があります。

### パソコン側での準備

操作方法など不明な場合は、各パソコンメーカー等にお問い合わせください。

#### ●LANポートの準備

子機 (WL54AG) から無線で接続する場合は、Card Bus (カードバス) 準拠のPCカードスロットがパソコンに装備されていることを確認してください。

ETHERNETポートに接続する場合は、パソコンにLANポート (ETHERNETポート) [100BASE-TX/10BASE-T] が必要です。装備されていない場合は、市販のLANカード/LANボードを購入して、LANポートが使用できるよう設定しておいてください。

#### ●パソコンのネットワークの確認

らくらくウィザードを使用して親機を設定する場合は、親機がDHCPサーバ機能を持ったブロードバンドモデムに接続していること、パソコンのIPアドレスを自動取得に設定する必要があります。

設定のしかたについては「無線LANご利用ガイド」(別冊) を参照してください。無線LANご利用ガイド **P3-3**

親機のETHERNETポートに接続したパソコンからWWWブラウザのみで親機を設定する場合は、「無線LANご利用ガイド」(別冊) を参照してください。無線LANご利用ガイド **P3-13**

#### ●ファイアウォールソフトの停止

本商品設定の前に、ファイアウォール、ウィルスチェック等のソフトはいったん停止してください。停止しない (起動したまま) である) と本商品の設定ができなかったり、通信が正常に行えない場合があります。(パソコンによっては、ファイアウォール、ウィルスチェック等のソフトがあらかじめインストールされている場合があります。)

#### ●プロバイダから配布された接続ツールを停止

プロバイダから配布されるPPPoEなどの接続ツールを停止しておいてください。

#### ●WWWブラウザの設定

WWWブラウザ (Internet Explorer等) の接続設定を「ダイヤルしない」「プロキシサーバーを使用しない」設定にしておいてください。無線LANご利用ガイド **P1-8**

また、JavaScript®を有効にする設定にしておいてください。無線LANご利用ガイド **P1-9**

### 設定方法を選ぶ

本商品の設定は次の2通りの方法で行えます。本書では、「らくらくウィザード」での設定方法を説明しています。ご使用の環境に合わせて、それぞれの方法で設定してください。

#### ●らくらくウィザードで設定する

本商品の初期購入時の基本設定をするユーティリティです。無線LANカードなど子機を接続する場合のドライバをインストールをしたり、無線接続設定が簡単にできます。→ **4**へ

子機 (WL54AG) は以下のOSでご使用になれます。

・Windows® XP/2000 Professional/Me (日本語版)  
※Windows® 98SEでご利用いただく場合は、上記の「Windows® 98SEでご利用いただく場合のご注意」を参照してください。

#### ●クイック設定Webで設定する

WWWブラウザのWeb画面で、ドライバのインストール以外の本商品のすべての設定ができます。

ゲーム機やMacintosh/パソコンなどからご使用になる場合は、クイック設定Webで設定してください。無線LANご利用ガイド **P3-13**

以下のWWWブラウザでご使用になれます。

Windows® XP/2000 Professional/Me/98SE/98の場合  
Microsoft® Internet Explorer Ver.5.5以上に対応  
Netscape® Ver.6.1以上に対応

Mac OS X/9.2/9.1/8.6の場合  
Microsoft® Internet Explorer Ver.5.0以上に対応  
Netscape® Ver.6.01以上に対応

## 4 らくらくウィザードをインストールする

Windows® XPの場合

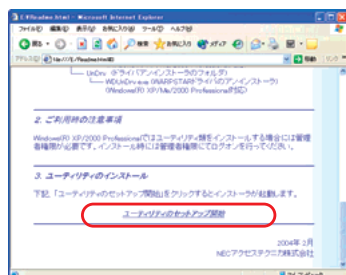
本商品を設定するためのユーティリティ「らくらくウィザード」をパソコンにインストールします。ここではWindows® XPのパソコンに子機 (WL54AG) を接続してご使用になる場合を例に説明しています。

### 1 Windows®を起動する

### 2 添付のCD-ROM (ユーティリティ集) をCD-ROMドライブにセットする

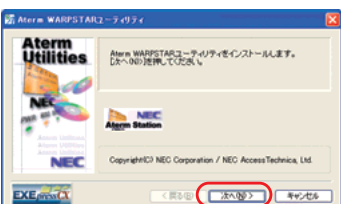
「このCD-ROMについて」のHTMLファイルが自動的に表示されます。

### 3 内容を確認して、「3.ユーティリティのインストール」の【ユーティリティのセットアップ開始】をクリックする

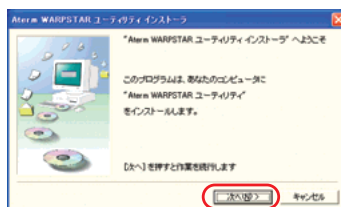


### 4 [Setup.exe] をダブルクリックする

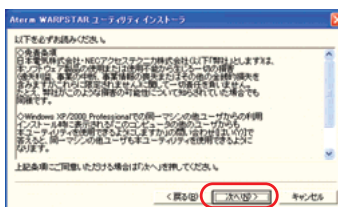
### 5 [次へ] をクリックする



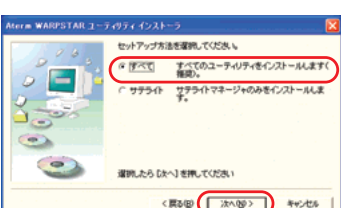
### 6 [次へ] をクリックする



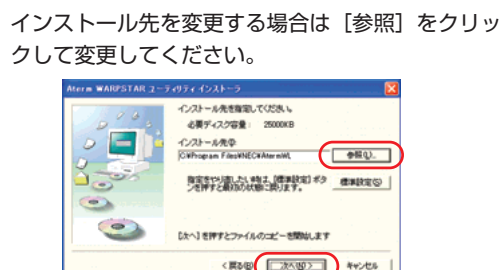
### 7 画面の同意書を読み、同意できる場合は [次へ] をクリックする



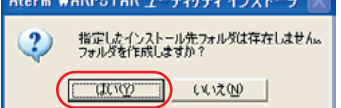
### 8 [すべて] を選択し、[次へ] をクリックする



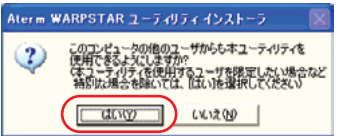
### 9 表示されたインストール先へインストールする場合は [次へ] をクリックする



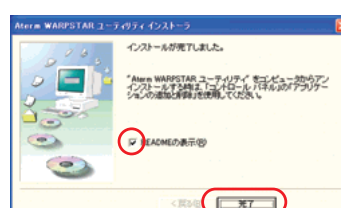
### 10 次の画面が表示された場合は、[はい] をクリックする



### 11 [はい] をクリックする



### 12 [READMEの表示] にチェックが入っている ( [ ] ) ことを確認し、[完了] をクリックする



### 13 READMEをよく読み、[README] 画面を閉じる

### 14 「このCD-ROMについて」画面を閉じる

「このCD-ROMについて」画面の後ろにらくらくウィザード画面が隠れている場合があります。その場合は、「このCD-ROMについて」を閉じると表示されます。



# 5 らくらくウィザードで設定する

ここではWindows® XPのパソコンに子機（WL54AG）を接続してご使用になる場合を例に説明しています。親機のETHERNETポートや他のOSに接続する場合などは「無線LANご利用ガイド」（別冊）をご覧ください。

ETHERNETポートの場合 無線LANご利用ガイド **P3-13**

- STEP1の手順2までは子機（WL54AG）をパソコンのカードスロットに取り付けしないでください。

らくらくウィザードを起動する前に取り付けてしまった場合は、ドライバが正しくインストールされません。その場合は、「ハードウェアの追加ウィザード」画面が出るので「キャンセル」をクリックし、子機（WL54AG）を取り外して※、らくらくウィザードを起動してください。

※子機（54AG）を取り外すときは、**STEP1**の最後にある「あとで子機（WL54AG）を取り外すには」を参照してください。

## らくらくウィザードを起動する

※らくらくウィザードでは音声ガイドでも設定の説明をしています。  
※添付CD-ROMの音声ガイドでは、本書（無線LANつながりガイド）などを総称して取扱説明書と説明している場合があります。

- 1 「スタート」－「すべてのプログラム」－「Aterm WARPSTARユーティリティ」－「らくらくウィザード」をクリックして「らくらくウィザード」を起動する

※らくらくウィザードをインストールした直後は自動的に起動されています。



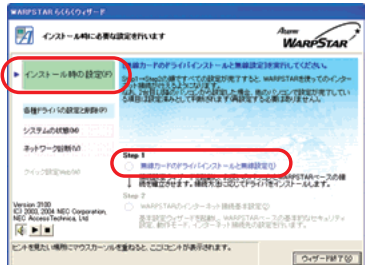
- 2 「次へ」をクリックする



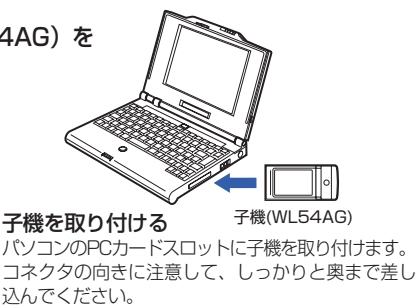
## STEP1. 無線カードのドライバインストールと無線設定 子機（WL54AG）の場合

- STEP1を始める前に、親機の電源が入っていることを確認してください。

- 1 「インストール時の設定」の「[STEP1 無線カードのドライバインストールと無線設定]」をクリックする



- 2 次の画面が表示されたら、子機（WL54AG）をパソコンに取り付ける

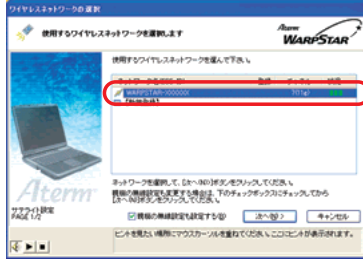


ドライバが自動的にインストールされます。ドライバ自動インストール中は、さまざまな画面が表示されますが、次の項目の画面が表示されるまで操作しないでください。

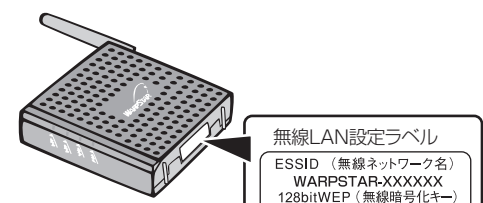
- 3 「実行」をクリックする



- 4 接続する親機のネットワーク名をクリックする

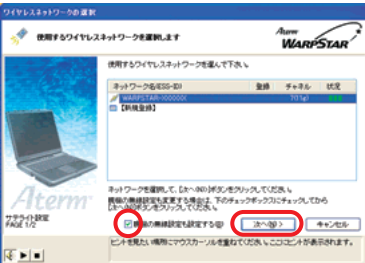


ネットワーク名は親機（WL5400AP）の底面に貼ってあるラベルに記載されています。



※複数の親機がある場合は、ネットワーク名も複数表示されます。  
※親機の無線LAN設定で「ESS-IDステルス機能」が有効になっていると、ネットワークの一覧にネットワーク名が表示されません。

- 5 「[親機の無線設定も設定する]」の☑を外し、☐にする  
※2台目の子機など親機の無線設定を変更しない場合もチェックを外してください。



親機（WL5400AP）はすでに無線設定をした状態で出荷しておりますので、通常はここで親機の設定は必要ありません。チェックを外し☐にして手順「子機のみ設定する場合」に進んでください。

- 6 「次へ」をクリックする

- 7 次の画面で、親機の設定に合わせて無線LANカードの設定を行い、「登録」をクリックする

### ■子機のみ設定する場合

手順5で「親機の無線設定も設定する」にチェックしていない場合は、親機（WL5400AP）の底面にある無線LAN設定ラベルにあわせて次のように設定します。

#### 【ネットワーク名】

無線LAN設定ラベルにあわせてネットワーク名を入力します。手順4で使用するネットワーク名を選択した場合はそのままにしておきます。

#### 【通信モード】

「アクセスポイント通信」を選択します。

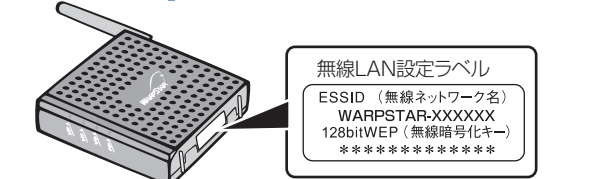
#### 【暗号化モード】 子機の設定のみ変更する場合

無線LAN設定ラベルにあわせて暗号化モードや暗号化キーなどを次のように入力します。



暗号化モード  
暗号強度  
指定方法  
暗号化キー

「WEP」を選択する  
「128bit」を選択する  
「英数字（13桁）」を選択する  
親機（WL5400AP）の底面に記載されている暗号化キーの英数字を入力する



### ■親機も同時に設定する場合

手順5で「親機の無線設定も設定する」にチェックした場合は次のように設定します。

#### 【ネットワーク名】

使用するネットワークの名称を入力します。手順4で使用するネットワーク名を選択した場合はそのままにしておきます。

#### 【無線動作モード】

ネットワーク内で使用する無線モードを選択します。

#### 【チャンネル番号】

親機と通信するチャンネルを選択します。

#### 【暗号化モード】

「暗号化モード」で暗号化の方法を選択して、設定したい「暗号強度」や「暗号化キー」等を入力します。

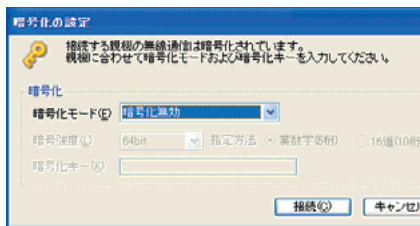


すでに親機が無線設定済みの場合は、下記の画面が表示されます。

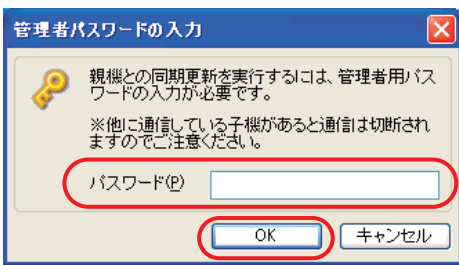
※ここで設定を行うと、親機のもの無線設定は変更されます。

変更したくない場合は、子機のみ設定してください。

（その場合は、「キャンセル」をクリックして手順5へ戻り、「親機の無線設定も設定する」の☑を外してください。）



- 8 次の画面が表示された場合は、親機に設定した管理者パスワードを入力し、「OK」をクリックする  
※初期状態では管理者パスワードは登録されていませんので、表示されません。



子機のみ設定する場合は表示されません。

- 9 「[設定終了]」をクリックする

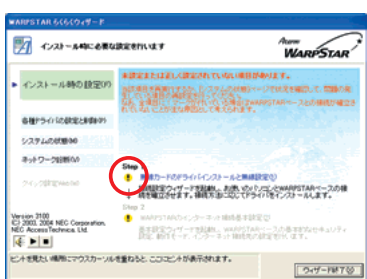


- 10 らくらくウィザード画面に戻り、Step1に✔がつくことを確認する



### こんなときには

次の画面に❗が表示されたときは、親機との通信が確立できていません。「無線LANご利用ガイド」（別冊）の「トラブルシューティング」の「親機に接続できない」を参照してください。



あとで子機（WL54AG）を取り外すときは

以下の操作でPCカードを取り外せる状態にしてから取り外してください。

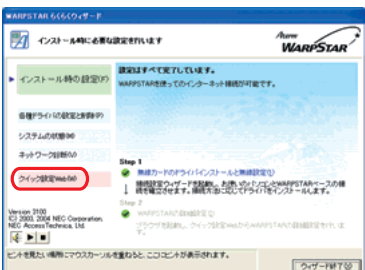
- ① タスクトレイのPCカードアイコンをクリックする
- ② 「[NEC Aterm WL54AG (PA-WL/54AG) Wireless Network Adapterを安全に取り外します]」をクリックします
- ③ 「[NEC Aterm WL54AG (PA-WL/54AG) Wireless Network Adapterを安全に取り外すことができます]」が表示されたら❗をクリックして画面を閉じます
- ④ 子機（WL54AG）を取り外します

これで無線設定は完了です。「⑥ 親機の管理者パスワードを設定する」に進みます。

# 6 親機の管理者パスワードを設定する

親機を設定するための管理者パスワードを設定します。※管理者パスワードはセキュリティのため必ず設定してください。

- 1 「クイック設定Web」をクリックし、クイック設定Webのページを開く



- 2 ユーザー名に「admin」と入力し、パスワードは空欄のまま、「OK」をクリックする

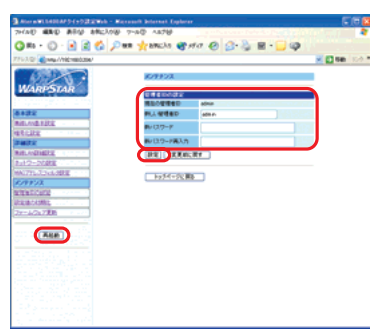


- 3 「[管理者IDの設定]」をクリックする

- 4 管理者パスワードの初期設定を行う画面に従ってパスワードを設定してください。

●管理者パスワードは、親機を設定する場合に必要となりますので覚えておいてください。

#### 管理者パスワード



- 5 「[設定]」をクリックする

- 6 「[OK]」をクリックする

※クイック設定Webでの設定については、「無線LANご利用ガイド」（別冊）を参照してください。

無線LANご利用ガイド **P3-25**

# 7 インターネットに接続しよう

- 1 WWWブラウザ（Internet Explorer等）のアプリケーションを起動する
- 2 外部のホームページを開く  
例）DIONホームページ：http://www.dion.ne.jp/support/modem/

インターネットに接続できないときは

ブロードバンドモデムの設定が完了していることを確認してください。ブロードバンドモデムの設定が完了している場合は「無線LANご利用ガイド」（別冊）の「トラブルシューティング」を参照してください。

●本商品は、すでに親機（WL5400AP）の無線設定が行われた状態で出荷していますが、あとから無線LANセキュリティの設定を強固なものに変更できます。無線LANセキュリティの設定の詳細は「無線LANご利用ガイド」（別冊）を参照してください。

無線LANご利用ガイド **P3-16**

## ご利用上の注意

- 本商品は、すでに親機（WL5400AP）の無線設定が行われた状態で出荷しています。子機（WL54AG）は⑤の手順に従って設定してください。

- 通常はこのままご使用いただくことができますが、暗号化キーの変更を行う場合は、⑤のSTEP1手順5で「親機の無線設定も設定する」に☑して設定してください。

- 親機（WL5400AP）を初期化すると無線設定も初期化され、利用できなくなります。この場合は、⑥のSTEP1手順4でネットワーク名「WARPSTAR-XXXXXX（XXXXXXは、初期化により親機側面のラベルに記載されているMACアドレスの下6桁に変わります）」を選択して、手順5で「親機の無線設定も設定する」に☑して、親機（WL5400AP）の底面のラベルにあわせて再設定してください。

お困りのときは 「無線LANご利用ガイド」（別冊）の「お困りのときには」を参照してください。

無線LANご利用ガイド **P5-1**