



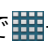

# 「au SCT21」ソフトウェア更新手順書

## ソフトウェア更新について


インターネット上のダウンロードサイトから本製品の修正用ファイルをダウンロードし、ソフトウェアの更新を行います。本手順書では、本製品で直接ネットワークに接続して更新を行う方法について説明します。

## ソフトウェア更新についての注意事項


- ソフトウェア更新は本製品に保存されているデータを残したまま行うことができますが、お客様の端末の状態によってはデータの保護ができない場合がございますので、あらかじめご了承ください。**万が一のトラブルに備え、本製品内のお客様情報やデータは、バックアップを取っていただくことをおすすめします。**ただし一部バックアップが取れないデータがありますので、あらかじめご了承ください。
- ソフトウェア更新の前に以下の準備を行ってください。**
  - **本製品を充電し、電池残量を十分な状態にする**  
※電池残量が15%以下（ステータスバーに■が表示されている状態）の場合、充電が必要であることをお知らせする画面が表示され、ソフトウェア更新は行えません。
  - **本製品で実行中のすべてのプログラムを終了する**  
※→→「全て終了」をタップすると、すべてのアプリケーションを終了できます。
  - **本製品のシステムメモリ(本体)またはmicro SDカードの空き容量を確保する**  
※システムメモリ(本体)の空き容量よりも更新ファイルのサイズが大きい場合は、microSDカードを利用してソフトウェア更新を行います。ただしmicroSDカードが暗号化されている場合は、暗号化の解除が必要であることをお知らせする画面が表示され、ソフトウェア更新は行えません。その場合は、microSDカードの暗号化を解除してから、再度ソフトウェア更新を行ってください。

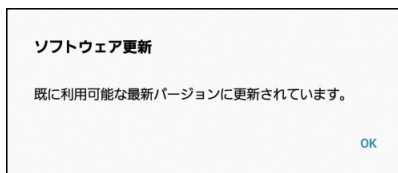
- ソフトウェア更新はモバイルネットワーク／Wi-Fi接続のどちらでも行えます。ただしモバイルネットワークを利用してソフトウェア更新を行う場合はパケット通信料が発生しますので、Wi-Fi接続での更新をおすすめします。  
※Wi-Fi接続は下記の方法で設定できます。
  - ホーム画面で→「設定」→「Wi-Fi」
  - をタップ
  - 接続したいWi-Fiネットワークをタップ→必要に応じてパスワード（セキュリティキー）を入力し、「接続」をタップする※Wi-Fi接続の設定方法について詳しくは、本製品の取扱説明書をご参照ください。
- ソフトウェア更新は、電波状態（モバイルネットワーク／Wi-Fi接続）の良好な場所で行ってください。
- ソフトウェア更新（ダウンロード、更新ファイルのインストール）には時間がかかる場合があります。
- ソフトウェア更新ファイルのインストール中は、電話の発着信を含めすべての機能を利用できません。
- ソフトウェア更新中は、下記のような操作は絶対に行わないでください。**
  - **本製品の電源を切る**  
※上記の操作を行うと、ソフトウェア更新が失敗する場合があります。その場合は本手順書4ページの「ソフトウェア更新が失敗した場合」の操作をお試しください。万が一お試しいただいても復旧できない場合は、大変お手数ですがauショップもしくはお客さまセンターまでご連絡ください。

## ソフトウェアを更新する

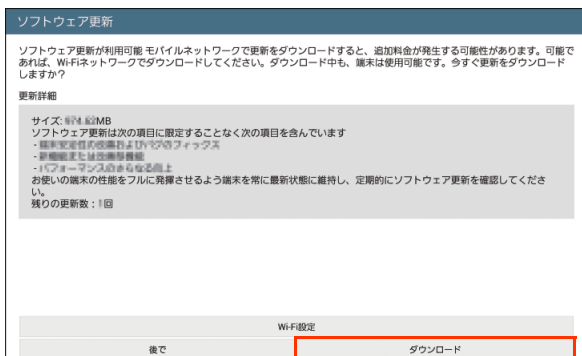
ソフトウェア更新が可能になると、ステータスバーに  アイコンが表示されます。

その場合は、下記の手順1から5に従って更新操作を行ってください。

- 以降で示す更新操作はWi-Fi接続の場合の例です。
- 更新ファイルの確認を手動で行う場合は、ホーム画面で  → 「設定」 → 「一般」タブ → 「端末情報」 → 「ソフトウェア更新」 → 「今すぐ更新」をタップします。
- 以下の画面が表示された場合は、お使いのソフトウェアは最新版です。そのままご使用ください。

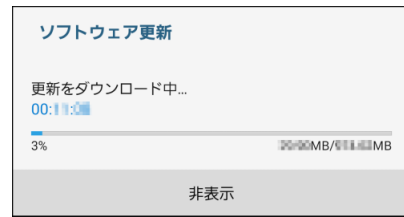


- 1 ステータスバーを下にスクロール → 「ソフトウェア更新」  
インストールの確認画面が表示された場合は、手順3に進みます。
- 2 「ダウンロード」

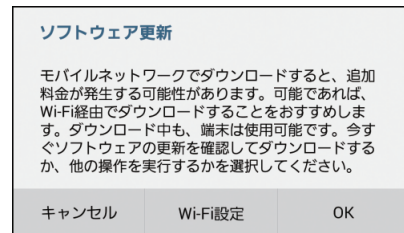


- 「Wi-Fi設定」をタップするとWi-Fi接続を設定できます。
- 「後で」をタップすると、次回、ソフトウェア更新を通知するまでの間隔を1時間/3時間/6時間/12時間/1日/通知しない、の中から選択できます。

更新ファイルのダウンロードが開始されます。

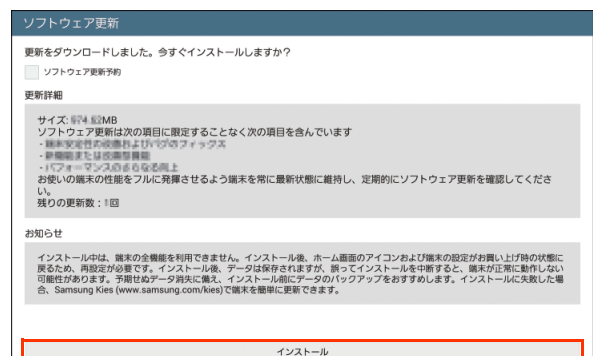


- ※更新ファイルのダウンロードは無料です。ただしモバイルネットワークを利用してダウンロードを行う場合、パケット通信料が発生します。
- ※モバイルネットワークを利用した場合は、手順2のあとに以下の画面が表示されます。






- 「Wi-Fi設定」をタップするとWi-Fi接続を設定できます。
- 「OK」をタップするとダウンロードの確認画面が表示されます。

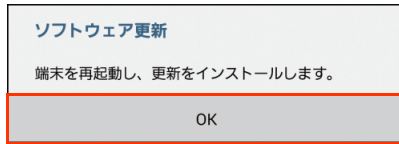
- 3 ダウンロードが完了したら「インストール」



インストールの実行が開始されます。

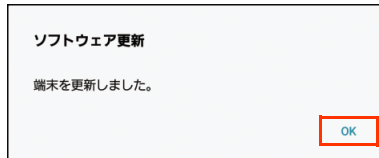
- ※ソフトウェアをダウンロードしたあと、インストール続行の確認画面で以下の操作を行うと、インストールの実行を延期できます。
- 「ソフトウェア更新予約」にチェックを付ける → 「インストール」 → インストール時刻を設定 → 「OK」をタップする
-  をタップする、または  を押してホーム画面に戻る
- ※延期した場合でも、以下の操作でインストールをすぐに開始できます。
- ホーム画面で  → 「設定」 → 「一般」タブ → 「端末情報」 → 「ソフトウェア更新」 → 「今すぐ更新」
- 通知パネルを開く → 「ソフトウェア更新」 → 「インストール」

## 4 「OK」

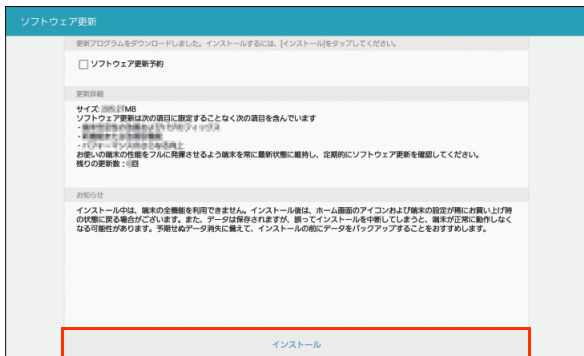


本製品が再起動し、アップグレードが自動的に開始されます。

## 5 アップグレード完了をお知らせする画面が表示されたら「OK」



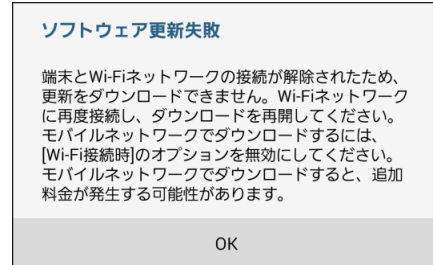
これでソフトウェアの更新は完了です。  
※お客様の端末の状態によっては、追加のソフトウェア更新が必要な場合があります。以下の画面が表示された場合は、再度更新操作を行ってください。



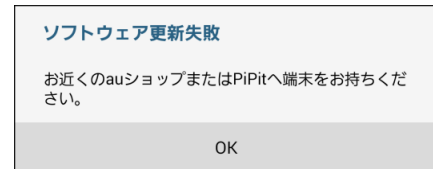
## 失敗からの復旧方法について

### ソフトウェア更新が失敗した場合

ソフトウェア更新が失敗すると、本製品上に以下の画面が表示されます。



Wi-Fi接続解除時にモバイルネットワーク接続に失敗した場合

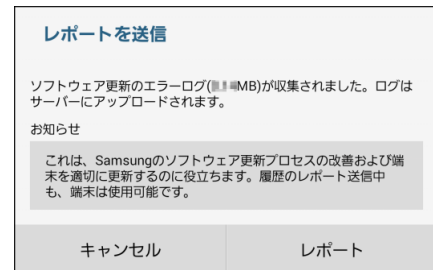


上記以外の場合

その場合は、下記の方法で再度更新操作を行ってください。

## 1 「OK」

ホーム画面に戻ります。Android OSのバージョンはアップデートを行う前と同じです。  
※以下の画面が表示された場合は、エラー内容のログを送信するかどうかを選択できます。



## 2 下記①または②の方法で更新操作を行う

① 本手順書1ページの「ソフトウェア更新についての注意事項」をよくご確認ください  
上で、再度ソフトウェア更新を行う

② 「Samsung Kies 3」をインストールした  
パソコンと本製品を接続し、パソコンから  
のソフトウェア更新操作を行う

※ Samsung Kies 3のインストールや利用方法など  
の詳細については、以下のサイトをご参照くださ  
い。

SAMSUNGサイト

[http://www.samsung.com/jp/support/  
usefulsoftware/KIES/JSP](http://www.samsung.com/jp/support/usefulsoftware/KIES/JSP)

※ 上記の操作をお試しいただいても更新できない場合  
は、お手数ですがauショップもしくはお客さまセン  
ターまでご連絡ください。