

このたびは、「Xperia™ Z4」(以下、「本製品」または「本体」と表記します)をお買い上げいただき、誠にありがとうございました。

ご使用前に「取扱説明書」(本書)をお読みいただき、正しくお使いください。お読みになった後は、いつでも見られるようお手元に大切に保管してください。

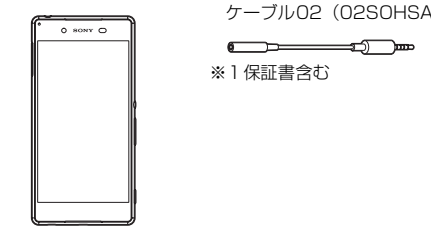
「取扱説明書」(本書)を紛失されたときは、auショップもしくはお客さまセンターまでご連絡ください。

XPERIA Z4 SOV31

取扱説明書

ご使用いただく前に、下記の同梱物がすべてそろっていることをご確認ください。

- Xperia™ Z4※1
- ソニーモバイルTVアンテナケーブルO2 (O2SOHSA)
- ※1 保証書含む



- 取扱説明書 (本書)
- Xperia™ Z4のご利用にあたっての注意事項
- 設定ガイド

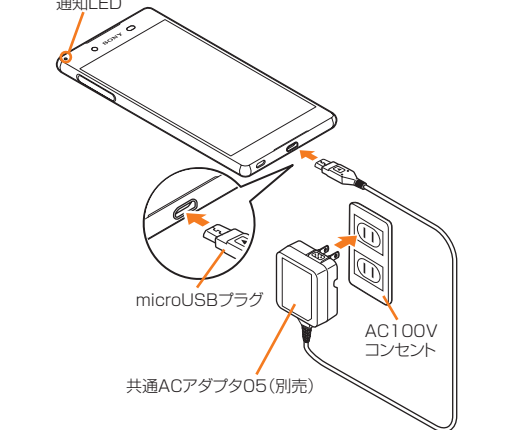
■ 同梱品一覧

ご利用の準備

各部の名称と機能

- ヘッドセット接続端子
- セカンドマイク※1:
通話相手が聞き取りやすいようにノイズを抑制
- 通知LED
- フロントカメラ
- 受話口/スピーカー
- 近接センサー:
タッチパネルのオンとオフを切り替えて、通話中の誤動作を防止/画面の明るさの自動制御
- ディスプレイ (タッチパネル)
- 送話口 (マイク) / スピーカー
- 電源キー/画面ロックキー
- 音量キー/ズームキー
- カメラキー

■ ACアダプタを使って充電する
共通ACアダプタO5 (別売) を接続して充電する方法を説明します。



- 共通ACアダプタO5 (別売) のmicroUSBプラグの刻印面(▲)を上にして、本製品のmicroUSB接続端子にまっすぐに差し込む
- 共通ACアダプタO5(別売)の電源プラグをコンセントに差し込む
本製品の通知LEDが点灯します。
- 充電が完了したら、共通ACアダプタO5(別売)のmicroUSBプラグを本製品から取り外す

- カメラレンズ
- GPS/内蔵アンテナ部※2
- Wi-Fi® / Bluetooth®アンテナ部※2
- フラッシュ/フォトライト
- フマーク
- 銘板プレート※3
- au Nano IC Card O4
- Wi-Fi®アンテナ部※2
- 裏面カバー※4
- 内蔵アンテナ部※2
- microSDメモ리카ード/au Nano IC Card O4挿入口
- ストラップホール
- microUSB接続端子

※1 針など先のとがったものでつつかないでください。故障の原因となります。

※2 アンテナは内蔵されています。アンテナ部付近を手でおおうと通話/通信品質に影響を及ぼす場合があります。

※3 CEマーク、FCC ID、IMEI情報などを印刷したシールが貼られていますので、銘板プレートは取り外さないでください。

※4 裏面カバーは取り外せません。無理に取り外そうとすると破損や故障の原因となります。また、電池は本体に内蔵されており、お客様による取り外しはできません。

4 共通ACアダプタO5 (別売) をコンセントから取り外す

■ DCアダプタを使って充電する
共通DCアダプタO3 (別売) を利用して、自動車のシガーライターソケットから充電することができます。詳しくは、共通DCアダプタO3 (別売) の取扱説明書をご覧ください。

- パソコンを使って充電する
ソニーモバイルACアダプタO5 (別売) のmicroUSBケーブルを利用して、本製品をパソコンの充電可能なUSBポートに接続して充電する方法を説明します。
- microUSBケーブルのmicroUSB プラグの刻印面 (→) を上にして、本製品のmicroUSB接続端子にまっすぐに差し込む
 - microUSBケーブルのUSBプラグをパソコンのUSBポートに差し込む
本製品の通知LEDが点灯します。
本製品上にソフトウェアのインストール確認画面が表示された場合は、「スキップ」または「キャンセル」をタップしてください。
 - 充電が完了したら、microUSBケーブルのmicroUSBプラグを本製品から取り外す
 - microUSBケーブルのUSBプラグをパソコンのUSBポートから取り外す

以下のものは同梱されていません。

- microSDメモ리카ード
- ACアダプタ
- イヤホン
- 卓上ホルダ
- microUSBケーブル

❖お知らせ

- 指定の充電用機器 (別売) をお買い求めください。
- 電池は本製品に内蔵されています。
- 本文中で使用している携帯電話のイラストはイメージです。実際の製品と違う場合があります。

操作説明について

■「取扱説明書」(本書)

主な機能の主な操作のみ説明しています。

さまざまな機能のより詳しい説明については、本体内で利用できる「取扱説明書」アプリやauホームページより「取扱説明書」(詳細版) をご参照ください。

<http://www.au.kddi.com/support/mobile/guide/manual/>

- 本書に記載している会社名、製品名は、各社の商標または登録商標です。なお、本文中では、TM、®マークを省略している場合があります。

■「取扱説明書」アプリ

本製品では、本体内で詳しい操作方法を確認できる『取扱説明書』アプリをご利用できます。

また、機能によっては説明画面からその機能を起動することができます。

ホーム画面で [☰] ▶ [お客さまサポート] ▶ [取扱説明書]

- 初めてご利用になる場合は、画面の指示に従ってアプリをダウンロードして、インストールする必要があります。

au Nano IC Card O4について

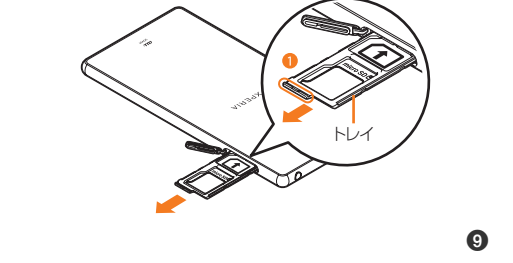
au Nano IC Card O4にはお客様の電話番号などが記録されています。

本製品はau Nano IC Card O4にのみ対応しております。au Nano IC Card O4以外のICカードはご利用できません。

au Nano IC Card O4を取り付ける/取り外す

au Nano IC Card O4の取り付け/取り外しは、本製品の電源を切ってから行ってください。

- au Nano IC Card O4を取り付ける
- ミゾに指先 (爪) をかけてmicroSDメモ리카ード/au Nano IC Card O4挿入口カバーを開く
 - トレイの突起部に指先 (爪) をかけてまっすぐに引き出し、本体からトレイを取り外す



電源を入れる (初期設定)

電源を入れる

- ◎ (1秒以上長押し)
本製品が振動し、しばらくするとロック画面が表示されます。
お買い上げ後に初めて本製品の電源を入れたときは、画面の指示に従って初期設定を行ってください。
 - 画面を上にはスワイプ (フリック)
- 電源を切る
- ◎ (1秒以上長押し)
 - 【電源を切る】
- ❖お知らせ
- ◎ (1秒以上長押し) ▶「電源を切る」をロングタッチ▶[OK] と操作すると、本製品を再起動してセーフモード (お買い上げ時の状態に近い状態で起動させる機能) で起動することができます。

■ For Those Requiring an English Instruction Manual

英語版の「取扱説明書」が必要な方へ

You can download the English version of the Basic Manual from the au website (available from approximately one month after the product is released).

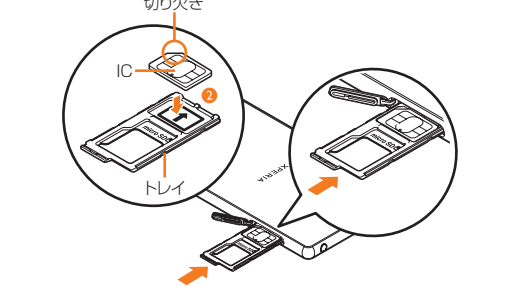
「取扱説明書・抜粋 (英語版)」をauホームページに掲載しています (発売約1ヶ月後から)。

Download URL: <http://www.au.kddi.com/support/mobile/guide/manual/>

本書の表記方法について

- 本書では、キー (キーアイコン) の図を簡略化し、[◀]、[▶]、[⏮]、[⏭]、[⏪]、[⏩] を使って説明しています。あらかじめご了承ください。
- 本書では、メニューの項目/アイコン/画面上のボタンなどをタップする操作を、[項目などの名称] と省略して表記しています。
- 本書に記載されているイラスト・画面は、実際のイラスト・画面とは異なる場合があります。また、画面の一部を省略している場合がありますので、あらかじめご了承ください。
- 本書では「microSD™メモ리카ード」「microSDHC™メモ리카ード」「microSDXC™メモ리카ード」の名称を「microSDメモ리카ード」もしくは「microSD」と省略しています。
- 本書の表記の金額は特に記載のある場合を除きすべて税抜です。
- 本書で表す「当社」とは、以下の企業を指します。
発売元: KDDI (株)・沖縄セルラー電話 (株)
製造元: ソニーモバイルコミュニケーションズ株式会社

3 au Nano IC Card O4のIC (金属) 部分を上にしてトレイにはめ込み (①)、トレイごと本体に差し込んで奥までまっすぐ押し込む
切り欠きの方向やトレイの差し込む方向にご注意ください。

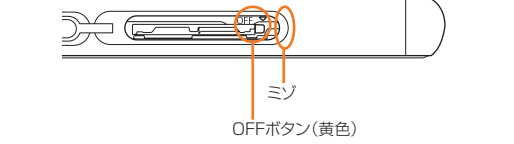


4 microSDメモ리카ード/au Nano IC Card O4挿入口カバーを閉じてしっかりと押し、本体とすき間がないことを確認

- au Nano IC Card O4を取り外す
- ミゾに指先 (爪) をかけてmicroSDメモ리카ード/au Nano IC Card O4挿入口カバーを開く
 - トレイの突起部に指先 (爪) をかけてまっすぐに引き出し、本体からトレイを取り外す
 - トレイからau Nano IC Card O4を取り出し、本体にトレイを差し込んで奥までまっすぐ押し込む
トレイの差し込む方向にご注意ください。

■ 強制終了する

- ミゾに指先 (爪) をかけてmicroSDメモ리카ード/au Nano IC Card O4挿入口カバーを開き、黄色のOFFボタンを先の細いもので約3秒間押し、3回振動した後に離す



❖お知らせ

- 黄色のOFFボタンは、針などのとがったもので押すと故障の原因となります。
- ◎ と音量キーの上を同時に約3秒間押し、3回振動した後に指を離しても強制終了できます。

初期設定を行う

お買い上げ後に初めて本製品の電源を入れたときは、画面の指示に従って、言語や各機能、サービスなどの設定を行ってください。初期設定について詳しくは、本製品同梱の「設定ガイド」をご参照ください。

au災害対策アプリを利用する

災害用伝言板や、緊急速報メール (緊急地震速報、災害・避難情報、津波警報)、災害用音声お届けサービス、災害関連情報を利用できます。

- ホーム画面で [☰] ▶ [お客さまサポート] ▶ [au災害対策] au災害対策メニュー画面が表示されます。
初めて起動したときは、利用に関する同意画面や初期設定画面が表示されます。画面の指示に従って操作してください。

■ 災害用伝言板を利用する

災害用伝言板とは、震度6弱程度以上の地震などの大規模災害発生時に、被災地域のお客様がLTE NET上から自己の安否情報を登録することが可能となるサービスです。

- au災害対策メニュー画面▶ [災害用伝言板]

❖お知らせ

- 安否情報の登録を行うには、Eメールアドレス (～ezweb.ne.jp) が必要です。あらかじめ、Eメールアドレスを設定しておいてください。

■ 緊急速報メールを利用する

緊急速報メールとは、気象庁が配信する緊急地震速報や津波警報、国や地方公共団体が配信する災害・避難情報を、特定エリアのau電話に一斉にお知らせするサービスです。

緊急地震速報を受信した場合は、周囲の状況に応じて身の安全を確保し、状況に応じた、落ち着きのある行動をお願いいたします。津波警報を受信したときは、直ちに海岸から離れ、高台や頑丈な高いビルなど安全な場所に避難してください。

- au災害対策メニュー画面▶ [緊急速報メール]

4 microSDメモ리카ード/au Nano IC Card O4挿入口カバーを閉じてしっかりと押し、本体とすき間がないことを確認

❖お知らせ

- au Nano IC Card O4を取り扱うときは、故障や破損の原因となりますので、次のことにご注意ください。
 - au Nano IC Card O4のIC (金属) 部分には触れないでください。
 - 正しい挿入方向をご確認ください。
 - 無理な取り付け/取り外しはしないでください。
- 取り外したau Nano IC Card O4はくささないようにご注意ください。
- 変換アダプタを取り付けたau Nano IC Card O4を挿入しないでください。故障の原因となります。

microSDメモ리카ードを取り付ける/取り外す

microSDメモ리카ードの取り付け/取り外しは、本製品の電源を切ってから行ってください。

- microSDメモ리카ードを取り付ける
- ミゾに指先 (爪) をかけてmicroSDメモ리카ード/au Nano IC Card O4挿入口カバーを開く
 - トレイの突起部に指先 (爪) をかけてまっすぐに引き出し、本体からトレイを取り外す

❖お知らせ

- 後から言語を変更する場合は、ホーム画面で [☰] ▶ [設定] ▶ [言語と入力] ▶ [地域/言語] と操作します。各機能などを設定する場合は、ホーム画面で [☰] ▶ [設定] ▶ [セットアップガイド] と操作します。auのサービスなどを設定する場合は、ホーム画面で [☰] ▶ [設定] ▶ [au設定メニュー] ▶ [auかんたん設定] と操作します。

画面ロックを設定する

画面ロックを設定すると、画面のバックライトが消灯し、キーやタッチパネルの誤動作を防止できます。

また、本製品では、設定した時間が経過すると、自動的に画面のバックライトが消灯して画面ロックがかかります。

- 画面表示中に◎

■ 画面ロックを解除する

ロック画面は、電源を入れたときや、◎を押してバックライトを点灯させたときに表示されます。

- ロック画面で画面を上にはスワイプ (フリック)

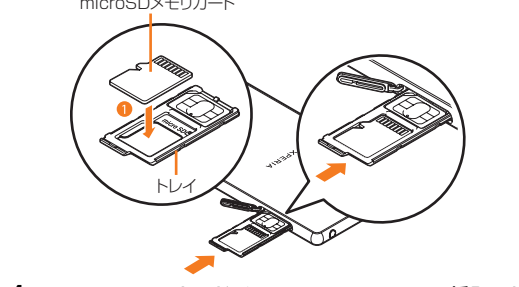
❖お知らせ

- ロック画面で [🔒] をスワイプすると「電話」アプリ、[📷] をスワイプすると「カメラ」アプリが起動します。

❖お知らせ

- 緊急速報メール受信時は、専用の警報音とバイブレータの振動で通知します。警報音は変更できません。
※緊急地震速報の場合は、警報音と音声 (「地震です」)、バイブレータの振動で通知します。
- 緊急速報メールを通話中に受信した場合は、警報音が鳴りません。
- 震源に近い地域では、緊急地震速報が強い揺れに間に合わないことがあります。
- 津波警報とは、気象庁から配信される大津波警報・津波警報を、対象沿岸を含む地域へお知らせするものです。
- 災害・避難情報とは、国や自治体から配信される避難勧告や避難指示、各種警報などの住民の安全にかかわる情報をお知らせするものです。
- 日本国内のみのサービスです (海外ではご利用になれません)。
- 緊急速報メールは、情報料・通信料とも無料です。
- 当社は、本サービスに関して、通信障害やシステム障害による情報の不達・遅延、および情報の内容、その他当社の責に帰すべからざる事由に起因して発生したお客様の損害について責任を負いません。
- 気象庁が配信する緊急地震速報や津波警報の詳細については、気象庁ホームページをご参照ください。
<http://www.jma.go.jp/>
- 電源を切っているときは、緊急速報メールを受信できません。
- サービスエリア内でも電波の届かない場所 (トンネル、地下など) や電波状態の悪い場所では、緊急速報メールを受信できない場合があります。
- 受信に失敗した緊急速報メールを、再度受信することはできません。

3 microSDメモ리카ードの端子面を上にしてトレイにはめ込み (①)、トレイごと本体に差し込んで奥までまっすぐ押し込む
トレイの差し込む方向にご注意ください。



4 microSDメモ리카ード/au Nano IC Card O4挿入口カバーを閉じてしっかりと押し、本体とすき間がないことを確認

❖お知らせ

- microSDメモ리카ードには、表裏/前後の区別があります。無理に入れようとすると取り外せなくなったり、破損するおそれがあります。
- microSDメモ리카ードの端子部には触れないでください。

基本操作

キーアイコンの基本操作

画面下部の [◀]、[▶]、[⏮]、[⏭]、[⏪]、[⏩] の主な操作は次の通りです。

[◀] バック	1つ前の画面に戻ります。また、ダイアログボックス、メニュー、通知パネルなどを閉じます。
[▶] ホーム	ホーム画面を表示します。 ロングタッチして「[G]」へドラッグすると「Google」アプリを起動できます。
[⏮] 最近使用したアプリ	最近使用したアプリをサムネイルで一覧表示し、起動したり終了したりできます。また、スモールアプリを使用できます。

タッチパネルの使いかた

本製品のディスプレイはタッチパネルになっており、指で直接触れて操作します。

- タップ/ダブルタップ
アイコンや項目などに指で軽く触れ、すぐに離します。また、2回連続で同じ位置をタップする操作をダブルタップと呼びます。
- ロングタッチ
項目などに指を触れた状態を保ちます。

・テレビやラジオ、その他伝達手段により提供される緊急地震速報とは配信するシステムが異なるため、緊急地震速報の到達時刻に差異が生じる場合があります。

- お客様の現在地と異なる地域に関する情報を受信する場合があります。

■ 災害用音声お届けサービスを利用する

災害用音声お届けサービスとは、大規模災害時にスマートフォンで音声を録音し、安否を届けたい方へ音声メッセージとしてお届けするサービスです。

- au災害対策メニュー画面▶ [災害用音声お届けサービス]

❖お知らせ

- Wi-Fi®でのご利用には、4G (LTE/WiMAX 2+) ネットワークにて初期設定が必要になります。
- 音声メッセージは最大30秒の録音が可能です。
- 本体メモリに空き容量がない場合は、音声メッセージが保存・再生できないことがあります。

■ 災害関連情報を利用する

自治体が配信した災害・避難情報の履歴や、災害関連情報ポータルなどを確認できます。

- au災害対策メニュー画面▶ [災害関連情報] ▶ 画面の指示に従って操作

■ microSDメモ리카ードを取り外す

- ミゾに指先 (爪) をかけてmicroSDメモ리카ード/au Nano IC Card O4挿入口カバーを開く
- トレイの突起部に指先 (爪) をかけてまっすぐに引き出し、本体からトレイを取り外す
- トレイからmicroSDメモ리카ードを取り出し、本体にトレイを差し込んで奥までまっすぐ押し込む
トレイの差し込む方向にご注意ください。
- microSDメモ리카ード/au Nano IC Card O4挿入口カバーを閉じてしっかりと押し、本体とすき間がないことを確認

充電する

お買い上げ時の内蔵電池は十分に充電された状態ではありません。充電してからお使いください。

❖お知らせ

- 充電を開始すると、通知LEDが充電状態に応じて点灯します。電池残量は、ホーム画面上部のステータスバーで確認するか、ホーム画面で [☰] ▶ [設定] ▶ [端末情報] ▶ [機器の状態] と操作して、「電池残量」で確認できます。
- 電源オフの状態で充電を開始すると、操作はできませんが本製品の電源が入った状態になります。このため、航空機内や病院などでご利用になる場合は各社・各施設の指示に従ってください。
- パソコンを使って充電したり、カメラ機能などを使用しながら充電すると、充電時間は長くなる場合があります。

■ スライド

画面内で表示しきれないときなど、画面に軽く触れたまま、目的の方向へなぞります。

■ フリック (スワイプ)

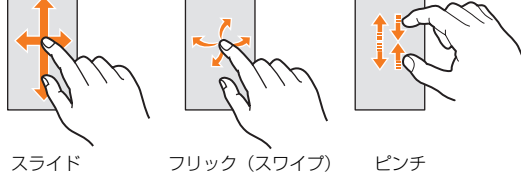
画面を指ですばやく上下または左右にはらうように操作します。

■ ピンチ

2本の指で画面に触れたまま指を開いたり (ピンチアウト)、閉じたり (ピンチイン) します。

■ ドラッグ

項目やアイコンを移動するときなど、画面に軽く触れたまま目的の位置までなぞります。



スライド
フリック (スワイプ)
ピンチ

お客様各位

このたびは、Xperia™ Z4をお買い上げいただき、誠にありがとうございました。
取扱説明書におきまして、以下のとおり記載に変更がございましたので、お知らせさせていただきます。

該当ページ:29ページ

(変更前)

記載なし

(変更後)

- microUSBケーブル01 ネイビー(0301HBA)(別売)
- microUSBケーブル01 グリーン(0301HGA)(別売)
- microUSBケーブル01 ピンク(0301HPA)(別売)
- microUSBケーブル01 ブルー(0301HLA)(別売)