

AQUOS U SHV35

設定ガイド

Android 8.0 対応版

このたびは、「AQUOS U SHV35」(以下、「本製品」と表記します)をお買い上げいただき、誠にありがとうございました。本書では、本製品をお使いになるための設定とご利用上の注意点を記載しております。さまざまな機能の説明については、本体内で利用できる「取扱説明書アプリケーション」をご参照ください。

- ※ 本書はAndroid 8.0へのOSアップデート後のAndroid 7.0 対応版からの差分について記載しています。
- ※ 本書の表記方法については、「取扱説明書」をご参照ください。
- ※ 本書に記載されている社名および製品名は、各社の商標または登録商標です。
- ※ 本文中で使用している携帯電話のイラスト・画面はイメージです。実際の製品と違う場合があります。

基本操作
各部の名称や基本操作を説明しています。

初期設定

- STEP 1：言語の設定
本製品で使用する言語を設定します。
- STEP 2：データの引き継ぎ/Wi-Fi®接続の設定
「アプリとデータを保持」を利用すると、以前に使用していた端末などからデータを引き継ぐことができます。家庭内で構築した無線LAN(Wi-Fi®)環境や、外出先公衆無線LAN環境を利用して、インターネットサービスに接続できます。
- STEP 3：Googleアカウントの設定
Google社のアプリケーションを利用するためにGoogle™アカウントを設定します。
- STEP 4：auかんたん設定
au提供のさまざまなサービスを利用するためにau IDなどを設定します。

Eメール設定とEメールアドレスの変更
Eメール(@ezweb.ne.jp)を利用するために行います。初期設定を行うと自動的にEメールアドレスが決まります。初期設定時に決まったEメールアドレスは変更できません。

電話をかける・受ける
電話の発信・着信ができます。

au設定メニューからデータ移行する方法
au設定メニューからデータを探す・預けることができます。

画面を明るくする/バックライト点灯時間を長くする
画面の設定を変更できます。

Android™ 8.0について
Android 7.0からAndroid 8.0にバージョンアップした場合の変更内容です。

2018年4月第1版
発売元:KDDI(株)・沖縄セルラー電話(株)
製造元:シャープ株式会社

やめましょう、歩きスマホ。
キケン! 水ぬれ充電
濡れた状態で充電は、異常な発熱・発損などの原因となり大変危険です。

ご利用にあたって

- 本製品の電池は内蔵されており、お客様による取り外しはできません。
- 強制的に電源を切るには、**[電源]**を8秒以上長押ししてください(バイブレータが振動した後、手を離すと電源が切れます)。

基本操作

詳しい操作方法については、本体内で利用できる「取扱説明書アプリケーション」をご参照ください。

① ディスプレイ
直接指で触れて操作します。

タップ/ダブルタップ
画面に軽く触れて、すぐに指を離します。また、2回連続で同じ位置をタップする操作をダブルタップと呼びます。

スライド/スワイプ/ドラッグ
画面や項目などに軽く触れたまま、目的の方向や位置へなぞります。

フリック
画面に触れて、すばやく上下左右にはらうように操作します。

ピンチ
2本の指で画面に触れたまま指を開いたり(ピンチアウト)、閉じたり(ピンチイン)します。

ロングタッチ
項目などに指を触れた状態を保持します。

画面点灯
画面消灯中、本製品を持ち上げて静止したときに、画面が点灯します(持つと画面点灯)。
※ お買い上げ時、この機能は有効になっています。ただし次の場合などは、点灯しないことがあります。
・本製品を持ったまま動いている(歩行中や乗車中などの場合)
・持ち上げる前やその後に本製品を動かしながら続けている場合
・垂直または水平に持ち上げた場合

① **[戻る(キー)]**: タップすると1つ前の画面に戻ります。
② **[ホーム(キー)]**: タップするとホーム画面を表示します。
③ **[アプリ使用履歴(キー)]**: タップするとアプリ使用履歴画面を表示します。
④ **[電源(キー)]**: 長押しして電源をONにします。電源がONのときに長押し→[電源を切る]で電源をOFFにします。

画面ロック解除
[ホーム]を上にスライドすると画面ロックを解除できます。
● 画面ロックにパスワードなどを設定している場合は **[ホーム]**が表示されます。

文字入力方法
フリック入力やキーを繰り返しタップして文字入力ができます。入力する文字の種類を切り替えるには、「**[AT]**」をタップします。

フリック入力
キーに触れると、右の画面のようにフリック入力が入力できる候補が表示されます。入力したい文字が表示されている方向にフリックすると、文字入力エリアに文字が入力されます。

アプリの権限を設定
本製品の機能や情報にアクセスするアプリ/機能を初めて起動すると、アクセス権限の許可をリクエストする確認画面が表示されます。確認画面が表示された場合は、表示内容をよくご確認のうえ、画面の指示に従って操作してください。

- アプリ/機能によっては、許可についての説明画面が表示される場合があります。また、確認画面が複数回表示される場合や、表示が異なる場合があります。表示内容をよくご確認のうえ、画面に従って操作してください。
- 許可をしないとアプリ/機能を起動できない場合や、機能の利用が制限される場合があります。
- 本書では、確認画面の表示の記載については省略している場合があります。

「取扱説明書アプリケーション」を利用する

- 初めてご利用になる場合は、画面の指示に従ってアプリケーションをダウンロードして、インストールする必要があります。

インストールが完了していない場合 インストールが完了している場合

1. ホーム画面に「アプリシート」を表示→「取扱説明書」
2. 「インストール」→Google Play™画面で「更新」→画面の指示に従ってインストール
3. 取扱説明書アプリケーションを利用

取扱説明書アプリケーションの詳しい操作方法については、**[ヘルプ]**→「ヘルプ」と操作し、ヘルプをご参照ください。

初期設定

初めて本製品の電源を入れたときは、自動的にGoogleの初期設定画面が表示されます。画面の指示に従って、各機能の設定を行います。

STEP 1：言語の設定

- ホーム画面に「アプリシート」を表示→「設定」→「言語と入力」→「言語」と操作しても設定できます。

1. 言語を選択→「始める」

STEP 2：データの引き継ぎ/Wi-Fi®接続の設定

ここでは別の端末からデータを引き継ぐ場合/Wi-Fi®接続の設定をスキップする手順を説明しています。「アプリとデータを保持」を利用すると、以前に使用していた端末などからデータを引き継ぐことができます。Wi-Fi®の設定について詳しくは、本体内で利用できる「取扱説明書アプリケーション」をご参照ください。

- ホーム画面に「アプリシート」を表示→「設定」→「Wi-Fi」→「OFF」をタップして「ON」に切り替えてもWi-Fi®接続の設定ができます。

1. [新規としてセットアップ]※
2. [セットアップ時にモバイルネットワークを使用する]
3. 内容を確認し、「続行」

※ 別の端末からのデータを引き継ぐ場合は、「アプリとデータを保持」を選択し画面の指示に従って操作してください。

STEP 3：Googleアカウントの設定

Googleアカウントの設定を行うと、「Play ストア」「カレンダー」などのGoogle社のアプリケーションを利用できます。Googleアカウントを設定しない場合でも本製品をお使いになれますが、アプリケーションによってはご利用にならないものもあります。主な設定項目は次の通りです。

ユーザー名	お客様のGoogleアカウント(ユーザーID)、および、メールアドレスとなる任意の文字列を登録します。お好きなユーザー名を登録できますが、他のユーザーと重複するユーザー名は設定できません。
パスワード	Googleアカウントを利用する際のパスワードを登録します。

● Googleアカウントのセットアップ画面は、Googleアカウントが必要なアプリケーションを初めて起動したときなどにも表示されます。操作する条件によっては、下記以外の画面が表示される場合があります。

1. [または新しいアカウントを作成]※1
2. お客様の「姓」,「名」を入力→「次へ」
3. 基本情報を入力→「次へ」
4. ユーザー名を入力→「次へ」
5. パスワードの作成
6. 電話番号を通過する
7. プライバシーポリシーと利用規約
8. Googleアカウント
9. パスワードを入力→「次へ」
10. Googleサービスの内容を確認→「次へ」
11. [スキップ]
12. [後でセットアップ]※3

※1 すでにGoogleアカウントをお持ちの場合は、メールアドレスを入力してください。
※2 画面ロックを設定する場合は、ロック方法を選択し画面の指示に従って操作してください。
※3 その他の設定項目を利用する場合は、項目を選択し画面の指示に従って操作してください。

STEP 4：auかんたん設定

au IDを設定するとauスマートパスやGoogle Playに掲載されているアプリケーションの購入ができる「auかんたん決済」をはじめとするau提供のさまざまなサービスがご利用になれます。

au ID	お客様のau電話番号または任意の文字列をau IDとして登録します。
au IDパスワード	au IDを利用する際のパスワードを登録します。

● ホーム画面に「アプリシート」を表示→「設定」→「au設定メニュー」→「auかんたん設定」と操作しても設定することができます。

1. [次へ]
2. [au IDを設定する]→「次へ」
3. [au IDの設定・保存]
4. 暗証番号を入力→「OK」※1
5. パスワードを入力→「設定」
6. [終了]※2
7. 内容を確認し、画面に従って操作→「次へ」
8. 内容を確認し、画面に従って操作→「同意する」→「次へ」
9. 内容を確認し、画面に従って操作→「同意する」
10. 内容を確認し、画面に従って操作→「次へ」※3
11. 内容を確認し、画面に従って操作→「次へ」
12. 内容を確認し、画面に従って操作→「次へ」
13. 内容を確認し、画面に従って操作→「次へ」※4
14. auサーバーから戻したいデータを選択→「次へ」※5
15. インストールするアプリにチェックを入れる→「次へ」※6
16. [終了する]

※1 初期値は、申込書にお客様が記入した任意の4桁の番号です。
※2 au IDの登録は完了です。
※3 「データお預かり」アプリケーションを利用して、auサーバー上に写真とアドレス帳を自動的に預ける場合は、「利用する」を選択します。
※4 Lookout for auは各権限を許可することにより事前設定が完了します。
※5 Wi-Fi®接続やau Marketについての確認画面が表示された場合は、画面に従って操作してください。
※6 表示されるアプリや件数は更新される場合があります。
※7 アプリの復元画面が表示された場合は、画面の指示に従ってアプリ復元の操作をしてください。

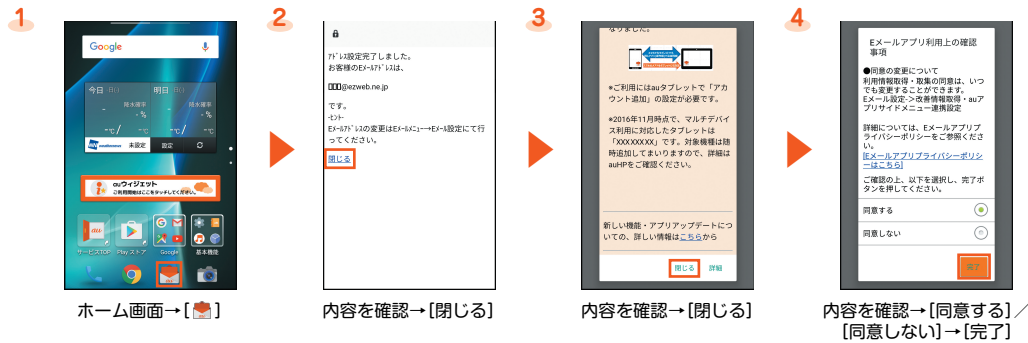
初期設定後、ホームアプリを選択する画面が表示される場合があります。利用するホームアプリを選択してください(本書では「Feel Home」での操作を基準に記載しています。ホームアプリを切り替えた場合は、操作が異なる場合があります)。

■ Eメール設定とEメールアドレスの変更

Eメール(@ezweb.ne.jp)はEメールに対応した携帯電話やパソコンとメールのやりとりができるサービスです。初期設定を行うと自動的にEメールアドレスが決まります。初期設定時に決まったEメールアドレスは変更できません。

- Wi-Fi®通信では初期設定ができません。
- 操作方法や画面表示が予告なく変更される場合があります。

■ 初期設定



■ Eメールアドレスの変更



■ バックアップしたEメールを復元する

これまでお使いの製品でバックアップしたメールデータを本製品に復元することができます。
● あらかじめこれまでお使いのau電話でメールデータをmicroSD™メモリーカードに保存してください。



■ 電話をかける・受ける

● 通話に関する設定や着信時の画面、着信中・通話中の操作などによって、着信中や通話中の画面が異なる場合があります。詳細については、本体内で利用できる「取扱説明書アプリケーション」をご参照ください。

■ 電話番号を入力して発信する



■ 着信履歴／発信履歴から発信する



■ 電話帳から発信する



■ 応答する(バックライト消灯中、ロック画面表示中に着信した場合)



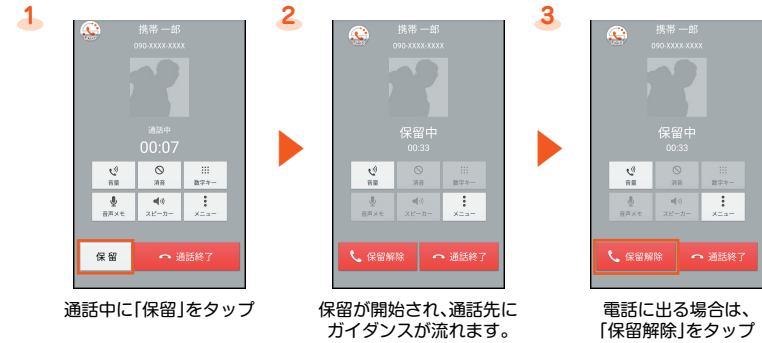
■ 応答する(バックライト点灯中(ロック画面表示中を除く)に着信した場合)



* 「スピーカー受話」で応答した場合は、「📞」 / 「🔊」をタップしてから操作してください。

■ 通話中に保留する

保留中は、通話先にガイダンスが流れます。



■ au設定メニューからデータ移行する方法

これまでお使いのau電話から、microSD™メモリーカードやauサーバーを使って本製品にデータを戻す・預けることができます。

- auサーバーを利用してデータを戻す場合は、あらかじめこれまでお使いのau電話でデータをauサーバーに預けてください。auサーバーを利用する場合は、au IDの設定が必要です。(これまでお使いのau電話にau設定メニューが無いときは、Friends Noteアプリ、au Cloudアプリをご利用ください。)
- microSD™メモリーカードを利用してデータを戻す場合は、あらかじめこれまでお使いのau電話でデータをmicroSD™メモリーカードに保存してください。(これまでお使いのau電話にau設定メニューが無いときは、auバックアップアプリをご利用ください。)

■ au設定メニューからデータを戻す方法



- *1 利用規約やプライバシーポリシーの確認画面などが表示された場合は、画面の指示に従って操作してください。
- *2 「auサーバーを使う」を利用してauサーバー上に預けているデータからデータを戻す場合は、au IDの設定が必要です。
- *3 手順4で、「auサーバーを使う」を選択した場合は、表示されません。
- *4 本画面は「スマートフォンのデータを復元する」を選択した場合の画面です。
- *5 確認画面などが表示された場合は、画面の指示に従って操作してください。

■ au設定メニューからデータを保存する方法

大切なデータを守るため、定期的にmicroSD™メモリーカードやauサーバーにデータを保存(バックアップ)してください。

修理のため本製品をauショップなどで預かりする場合、メモリをクリアいたしますので、データのバックアップを行ってください。



- *1 利用規約やプライバシーポリシーの確認画面などが表示された場合は、画面の指示に従って操作してください。
- *2 「auサーバーを使う」を利用してauサーバー上にデータを保存する場合は、au IDの設定が必要です。
- *3 データ保存についての確認画面が表示された場合は、画面の指示に従って操作してください。
- *4 Wi-Fi®接続についての確認画面が表示された場合は、画面の指示に従って操作してください。

写真と電話帳(アドレス帳)を自動的に預ける
「データお預かり」アプリケーションを利用して、auサーバー上に写真と電話帳(アドレス帳)を自動的に預ける場合は、以下の操作から設定ができます。写真はWi-Fi®接続時のみ自動で預けられます。
● ホーム画面に「アプリシート」を表示→[設定]→[au設定メニュー]→[データお預かり設定]→自動的に預けるデータの種別を選択

データの閲覧・再生について
本製品内のデータは次の操作で閲覧・再生することができます。
● ホーム画面に「アプリシート」を表示→[コンテンツマネージャー]→表示したいデータをタップ

■ 画面を明るくする / バックライト点灯時間を長くする

画面が暗い / すぐにバックライトが消灯してしまうと感じるときは、設定を変更してください。



Android 8.0について

Android 7.0からAndroid 8.0にバージョンアップした場合の変更内容です。

■ 文字入力について

文字入力のデザインや操作が一部変更されます。



〔文字入力画面(12キー)〕

■ 「取扱説明書アプリケーション」について

「取扱説明書アプリケーション」が更新されます。更新はGoogle Playで行います。更新した「取扱説明書アプリケーション」を起動する手順が変更になります。



■ 初期設定について

表示のデザインやレイアウトが変更されます。また、アカウント設定画面に「Google アシスタント」についての確認画面が表示されるなど、追加される内容があります。また、「STEP 1 : 言語の設定」/「STEP 2 : データの引き継ぎ/Wi-Fi®接続の設定」の初期設定後の設定手順が変更になります。

STEP 1 : 言語の設定

● ホーム画面→「アプリ一覧画面」を表示→[設定]→[システム]→[言語と入力]→[言語]と操作してください。

STEP 2 : データの引き継ぎ/Wi-Fi®接続の設定

● ホーム画面→「アプリ一覧画面」を表示→[設定]→[ネットワークとインターネット]→[Wi-Fi]→[OFF]をタップして[ON]に切り替えてWi-Fi®接続の設定を行ってください。

■ au設定メニューについて

■ au設定メニューの設定手順が変更になります。



■ Eメールアプリの初期設定について

「KDDI Eメールアプリへようこそ!」の確認画面が表示されなくなります。

■ 電話をかける・受けるについて

■ 電話番号を入力して発信する手順が変更になります。



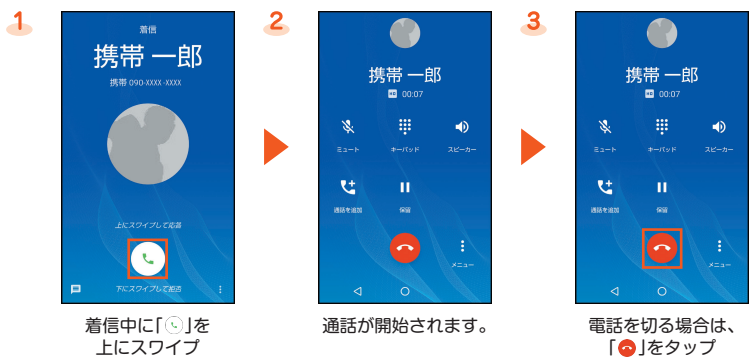
■ 着信履歴/発信履歴から発信する手順が変更になります。



■ 連絡先一覧画面から発信する手順が変更になります。



■ バックライト消灯中、ロック画面表示中に着信した場合の応答する手順が変更になります。



■ 通話中に保留する手順が変更になります。

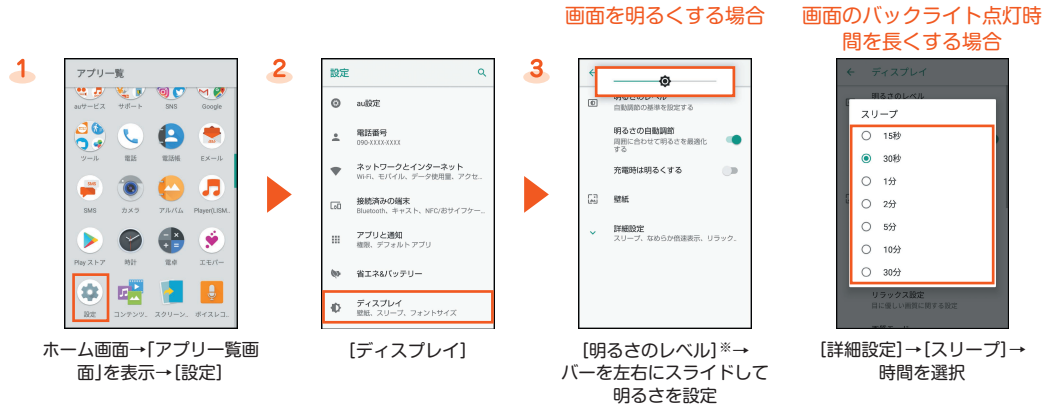


■ au設定メニューからデータ移行する方法について

データを戻す方法/データを保存する方法が変更になります。ホーム画面→「アプリ一覧画面」を表示→[設定]→[au設定]→[au設定メニュー]→[データを移行する]※→「機種変更はこちら」を選択し、画面の案内に従ってデータ移行を行ってください。
※ 利用規約やプライバシーポリシーの確認画面などが表示された場合は、画面の案内に従って操作してください。

■ 画面を明るくする/バックライト点灯時間を長くするについて

画面を明るくしたり、画面のバックライト点灯時間を長くする手順が変更になります。



※ 「明るさの自動調節」の有効/無効を切り替えることで、周囲の明るさに合わせて画面の明るさを自動的に調節するかどうかを設定できます。