

# AQUOS SERIE mini

## SHV31

### 設定ガイド

このたびは、「AQUOS SERIE mini SHV31」(以下、「本製品」と表記します)をお買い上げいただき、誠にありがとうございました。本書では、本製品をお使いになるための設定とご利用上の注意点を記載しております。さまざまな機能の説明については、本体内で利用できる「取扱説明書アプリケーション」をご参照ください。

※ 本書の表記方法については、「取扱説明書」をご参照ください。

※ 本書に記載されている社名および製品名は、各社の商標または登録商標です。

※ 本文中で使用している携帯電話のイラスト・画面はイメージです。実際の製品と違う場合があります。

2015年1月第1版 TINSJB110AFZZ		発売元: KDDI (株)・沖縄セルラー電話 (株) 製造元: シャープ株式会社
-----------------------------	---	---

**ご利用にあたって**

- 本製品の電池は内蔵されており、お客様による取り外しはできません。
- 強制的に電源を切るには、(電源キー)を8秒以上長押ししてください(バイブレータが振動した後、手を離すと電源が切れます)。

### 基本操作

詳しい操作方法については、本体内で利用できる「取扱説明書アプリケーション」をご参照ください。

- ホーム画面に「アプリシート」を表示→「取扱説明書」



- ① ディスプレイ  
直接指で触れて操作します。
- タップ/ダブルタップ**  
画面に軽く触れて、すぐに指を離します。また、2回連続で同じ位置をタップする操作をダブルタップと呼びます。
- スライド/ドラッグ**  
画面や項目などに軽く触れたまま、目的の方向や位置へなぞります。
- フリック**  
画面に触れて、すばやく上下左右にはらうように操作します。
- ピンチ**  
2本の指で画面に触れたまま指を開いたり(ピンチアウト)、閉じたり(ピンチイン)します。
- ② (戻るキー): タップすると1つ前の画面に戻ります。
- ③ (ホームキー): タップするとホーム画面を表示します。
- ④ (アプリ使用履歴キー): タップするとクイックランチャーを表示します。ロングタッチするとお知らせ/ステータスパネルを表示します。
- ⑤ (メニューキー): タップすると利用できる機能(メニュー)を表示します。
- ⑥ (電源キー): 長押しして電源をONにします。電源がONのときに長押し→「電源を切る」→[OK]で電源をOFFにします。

### 文字入力方法

フリック入力やキーを繰り返しタップして文字入力ができます。入力する文字の種類を切り替えるには、「**変換**」をタップします。

**フリック入力**  
キーに触れると、右の画面のようにフリック入力で入力できる候補が表示されます。入力したい文字が表示されている方向にフリックすると、文字入力エリアに文字が入力されます。



(文字入力画面(12Key))

### 初期設定

初めて本製品の電源を入れたときは、自動的にGoogleの初期設定画面が表示されます。画面の指示に従って、各機能の設定を行います。

#### STEP 1 : 言語の設定

- ホーム画面に「アプリシート」を表示→「設定」→「言語と文字入力」→「言語(Language)」を選択しと操作しても設定できます。



言語を選択→[▶]

#### STEP 2 : Wi-Fi®接続の設定

ここではWi-Fi®接続設定についてはスキップする手順を説明しています。Wi-Fi®の詳しい設定方法については、本体内で利用できる「取扱説明書アプリケーション」をご参照ください。

- ホーム画面に「アプリシート」を表示→「設定」→「Wi-Fi」→「OFF」を右にスライドして「ON」に切り替えと操作しても設定できます。



[スキップ]

[無視してスキップ]

#### STEP 3 : Googleアカウントの設定

Googleアカウントの設定を行うと、「Gmail」「Playストア」「ハンガアウト」などのGoogle社のアプリケーションを利用できます。Googleアカウントを設定しない場合でも本製品をお使いになれますが、アプリケーションによってはご利用にできないものもあります。主な設定項目は次の通りです。

ユーザー名	お客様のGoogleアカウント(ユーザーID)、および、メールアドレスとなる任意の文字列を登録します。好きなユーザー名を登録できますが、他のユーザーと重複するユーザー名は設定できません。
パスワード	Googleアカウントを利用する際のパスワードを登録します。

- Googleアカウントのセットアップ画面は、Googleアカウントが必要なアプリケーションを初めて起動したときなどにも表示されます。
- 操作する条件によっては、下記以外の画面が表示される場合があります。



内容を確認→「いいえ」※1

[アカウントを作成]

お客様の「名」「姓」を入力→[▶]

ユーザー名を入力→[▶]



パスワードを入力→[▶]

[再設定オプションをセットアップ]

再設定用のメールアドレスを入力※2→[▶]

内容を確認→[▶]

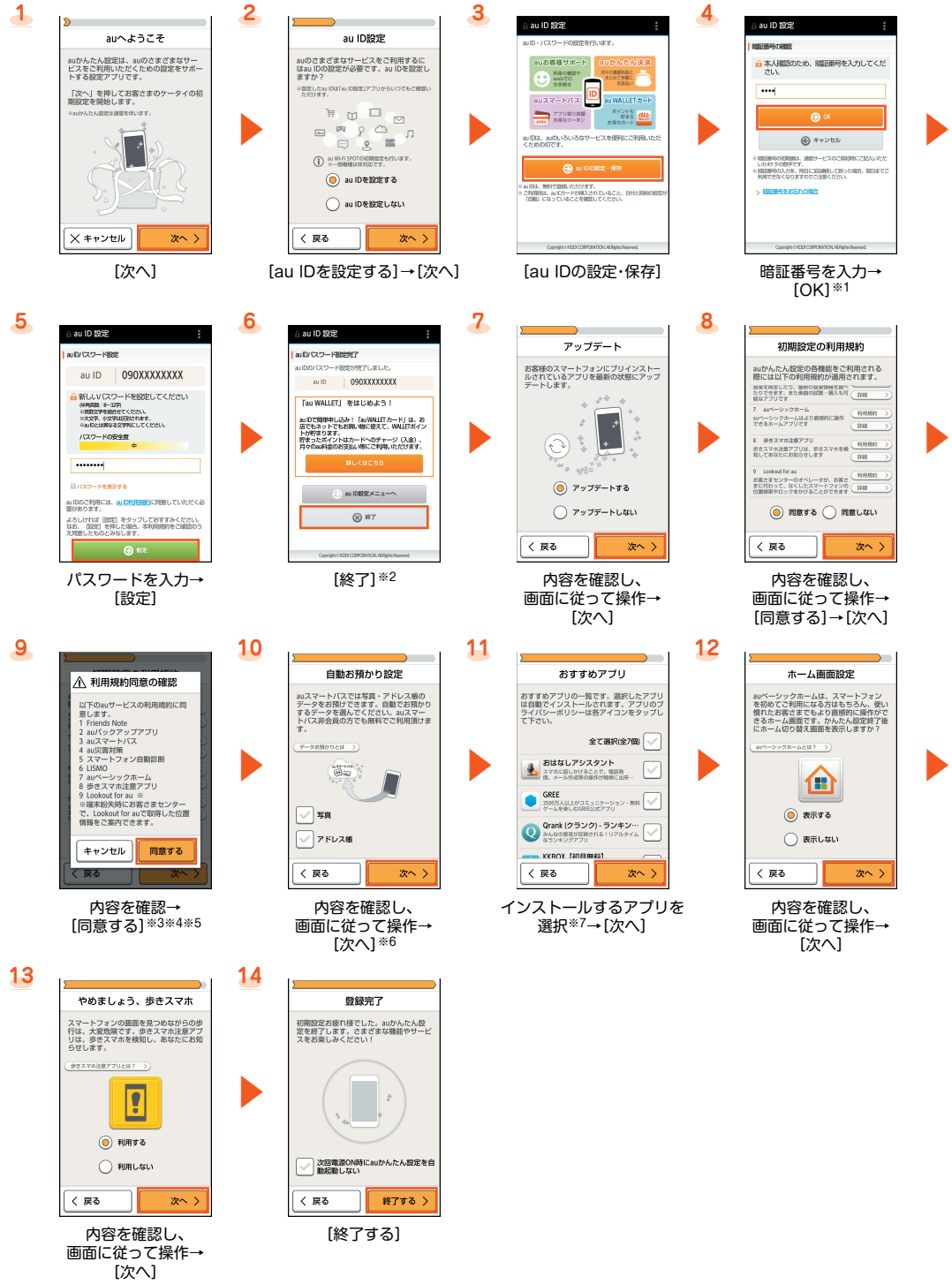
- ※1 すでにGoogleアカウントをお持ちの場合は、「はい」をタップしてください。
- ※2 別のメールアドレスをお持ちでない場合は、空白のままにしておいてください。
- ※3 Google+に参加する場合は、「ご利用開始」をタップしてください。
- ※4 Google Playで利用するお支払い情報の設定をする場合は、画面の指示に従って操作してください。

#### STEP 4 : auかんたん設定

au IDを設定するとauスマートパスやGoogle Playに掲載されているアプリケーションの購入ができる「auかんたん決済」をはじめとする、au提供のさまざまなサービスがご利用になれます。

au ID	お客様のau電話番号または任意の文字列をau IDとして登録します。他のユーザーと重複する「au ID」は登録できません。
au IDパスワード	au IDを利用する際のパスワードを登録します。

- ホーム画面に「アプリシート」を表示→「auかんたん設定」と操作しても設定することができます。



パスワードを入力→[設定]

[終了]※2

内容を確認し、画面に従って操作→[次へ]

暗証番号を入力→[OK]※1

内容を確認→[同意する]※3※4※5

内容を確認し、画面に従って操作→[次へ]※6

インストールするアプリを選択※7→[次へ]

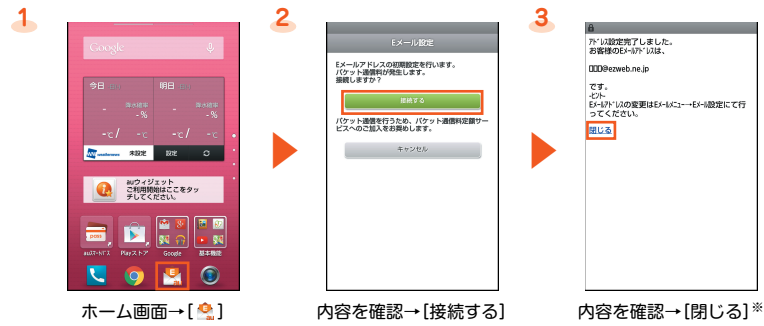
内容を確認し、画面に従って操作→[次へ]

- ※1 初期値は、申込書にお客様が記入した任意の4桁の番号です。
- ※2 au IDの登録は完了です。
- ※3 確認画面が表示された場合は、画面に従って操作してください。
- ※4 データの復元の画面が表示された場合は、画面に従ってデータ復元の操作をしてください。
- ※5 Lookout for auの事前設定が完了します。
- ※6 アプリの復元の画面が表示された場合は、画面の指示に従ってアプリ復元の操作をしてください。
- ※7 表示されるアプリや件数は更新される場合があります。

### メール設定とメールアドレスの変更

Eメール(@ezweb.ne.jp)はEメールに対応した携帯電話やパソコンとメールのやりとりができるサービスです。初期設定を行うと自動的にEメールアドレスが決まります。初期設定時に決まったEメールアドレスは変更できます。

#### 初期設定



ホーム画面→[✉]

内容を確認→[接続する]

内容を確認→[閉じる]※

- ※ Eメールの改善情報送信設定や更新情報が表示された場合は内容を確認し、画面に従って操作してください。

#### Eメールアドレスの変更



ホーム画面→[✉]

[≡]→[Eメール設定]

[アドレス変更・その他の設定]

内容を確認→[接続する]→[Eメールアドレスの変更へ]

暗証番号を入力→[送信]

内容を確認→[承諾する]

Eメールアドレスを入力→[送信]

[OK]→[閉じる]



