





## ■ Eメールアドレスの変更



## ■ Eメールアドレスの確認



## microSD™メモリーカードによるデータ移行、閲覧、バックアップ

### ■ データ移行

これまでお使いのauの端末から、microSD™メモリーカードを使って本製品にデータを移行することができます。

本製品に移行できるデータ	電話帳(アドレス帳)、メール(Eメール、SMS)、ブックマーク(ブラウザのお気に入り)、スケジュール、メモ帳、ユーザー辞書/学習辞書(iWnn IME - SH edition)、[書]ノートのデータ※
--------------	---

- ※ [書]ノートのデータの移行は[書]ノートアプリケーションで行います。詳細については、「取扱説明書アプリケーション」をご参照ください。
- 移行できるデータはこれまでお使いのauの端末によって異なります。移行できるデータおよびmicroSD™メモリーカードへの移行方法については、これまでお使いのauの端末の取扱説明書をご確認ください。
- 本製品へのメールデータ移行は、受信メール2000件、送信メール(未送信メール含む)1000件が上限となります(本体の空き容量によっては実際に保存できる件数が少なくなる場合があります)。
- あらかじめ、移行するデータの入っているmicroSD™メモリーカードを本製品に装着しておきます。
- データ移行時に表示される画面の内容や数は移行するデータによって異なります。



※ 1 お買い上げ時のセキュリティキーは「1234」に設定されています。

※ 2 [上書登録開始]を実施すると元のデータは消去されます。

### ■ データ閲覧・再生

これまでお使いのauの端末からmicroSD™メモリーカードへデータを移行すると、本製品でデータを閲覧・再生することができます。

閲覧・再生できるデータ	フォト(画像)、ムービー(動画)、ミュージック(音楽)、テレビ(ワンセグ)、ドキュメント
-------------	--

- これまでお使いのauの端末で保存していた、著作権付きのデータについては、本製品への引継ぎができません。ただし、LISMO対応機種から機種変更した場合は、auの端末でダウンロードした着うたフル®、着うたフルプラス®、ビデオクリップを引き継ぐことができます。なお、LISMO Portからauの端末に転送した楽曲は、再度LISMO Portから転送する必要があります。



## ■ データバックアップ

大切なデータを守るため電話帳やメールなどは定期的にmicroSD™メモリーカードにデータをバックアップしてください。

バックアップできるデータ	電話帳(アドレス帳)、メール(Eメール、SMS)、ブックマーク(ブラウザのお気に入り)、スケジュール、メモ帳、ユーザー辞書/学習辞書(iWnn IME - SH edition)、[書]ノートのデータ※
--------------	---

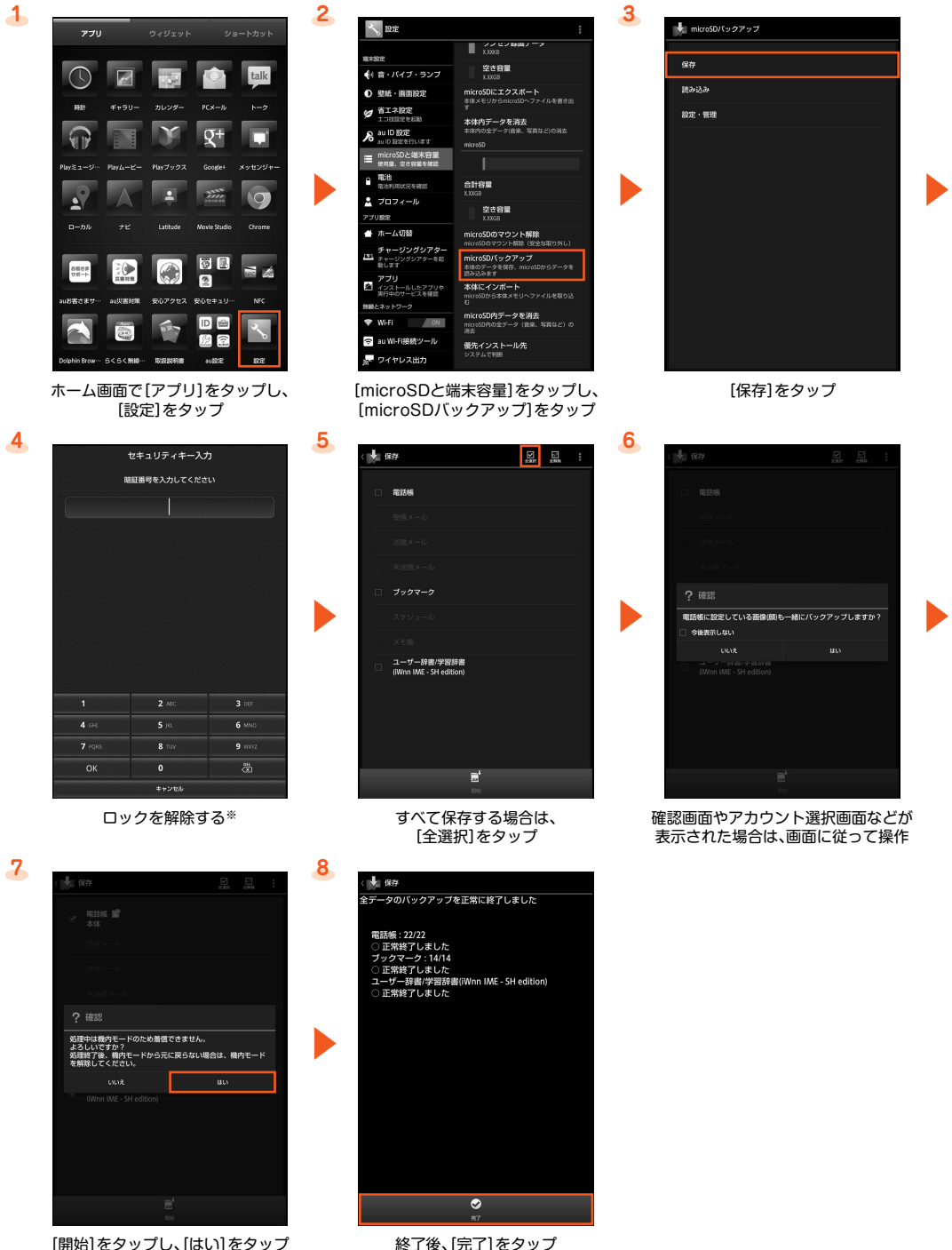
- ※ [書]ノートのデータのバックアップは[書]ノートアプリケーションで行います。詳細については、「取扱説明書アプリケーション」をご参照ください。
- 本体に保存したデータについては、コンテンツマネージャーなどを利用してmicroSD™メモリーカードに移動/コピーしてください。詳細については、「取扱説明書アプリケーション」をご参照ください。なお、本体に保存されている主なデータの保存場所は次の通りです。

カメラで撮影したデータ	YmntYsdcardYDCIMY100SHARP
ボイスレコーダーで録音したデータ	YmntYsdcardYPRIVATEYSHARPYCMY MUSIC
ブラウザで保存したデータ	YmntYsdcardYDownload

- アプリケーションは、ご購入時と同じGoogleアカウント/au IDをご利用いただくことで、通信料のみで再ダウンロードすることができます。

修理のため本製品をauショップで預りする場合、メモリをクリアいたしますので、データのバックアップを行ってください。
---

- あらかじめ、microSD™メモリーカードを本製品に装着しておきます。
- データバックアップ時に表示される画面の内容や数はバックアップするデータによって異なります。



※ お買い上げ時のセキュリティキーは「1234」に設定されています。

## Friends Note(auアドレス帳)による電話帳(アドレス帳)移行

これまでお使いのauケータイ(スマートフォン以外のau携帯電話)の電話帳をauアドレス帳に保存すると、Friends Noteを利用して本製品に移行することができます。

- 本機能を利用するためには、これまでお使いのauケータイであらかじめ「ケータイPC連動設定」※1を行い、電話帳をauアドレス帳に保存しておく必要があります。詳しい操作方法については、auケータイの取扱説明書や、auホームページをご確認ください。
- 本機能は、電話番号の異なるauケータイと本製品の間でのみ利用できます。他のauの端末から本製品に機種変更した場合や、スマートフォンと本製品を利用している場合、電話帳のデータを移行するにはmicroSD™メモリーカードを利用してください。
- あらかじめau IDを設定しておいてください。



※ 1 「ケータイPC連動設定」について詳しくは、auホームページをご参照ください。

※ 2 「電話帳」アプリケーションに連絡先が登録されている場合は、表示されません。

※ 3 SNSアカウントを登録する場合は、「今すぐ」をタップしてください。

## 電池消費を軽減する

「設定リスト」を利用して、機能の有効/無効などを設定できます。機能を利用しないときなど、設定をこまめに切り替えることで電池の消費を抑えることができます。

### ■ 「設定リスト」を利用する



※ タップすると、設定画面が表示される場合やON/OFFキーで設定を有効/無効にする場合など、設定方法は機能によって異なります。

### ■ 「設定リスト」について

次の機能を設定できます。

機内モード	機内モードを設定します。
Wi-Fi	Wi-Fi®の利用を設定します。
GPS	GPS機能の利用を設定します。
Bluetooth	Bluetooth®の利用を設定します。
自動回転画面	画面の自動回転を設定します。
画面の明るさ	画面の明るさを設定します。
ペルビュー	ペルビューを設定します。
マナーモード	マナーモードを設定します。
通知	通知の表示について設定します。
設定	設定画面を表示します。