

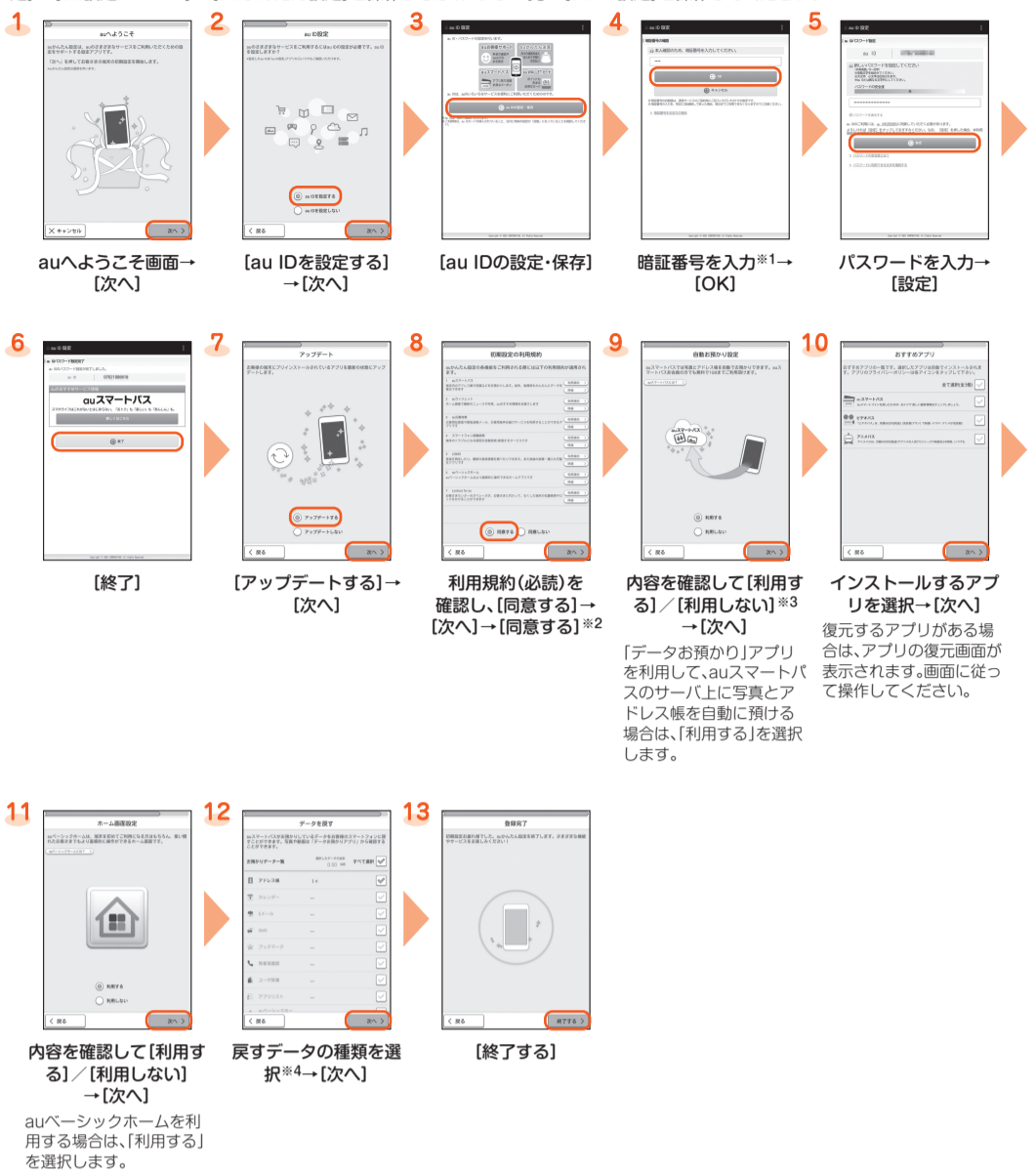
- **基本操作**
基本的な操作を説明します。
- **初期設定**
初めて電源を入れたときの設定方法を説明します。
- **auかんたん設定**
au IDの設定を行います。
- **Eメール**
Eメール(@ezweb.ne.jp)の初期設定などを行います。
- **連絡先をインポート／エクスポートする**
microSD™メモリーカードなどを利用し、連絡先をインポート／エクスポートします。
- **電池消費を軽減する**
「バッテリーセーバー」を利用し、電池の消費を抑えるための設定を説明します。
- **Wi-Fi®設定**
Wi-Fi®ネットワークへの接続方法を説明します。
- **データ閲覧・再生**
静止画や動画データなどの閲覧・再生方法を説明します。
- **au設定メニューからデータ移行する方法**
これまでお使いのauの端末から、microSD™メモリーカードやauスマートパスのサーバを使って本製品にデータを戻す・預けることができます。

auかんたん設定

au IDを設定するとauスマートパスやGoogle Playに掲載されているアプリの購入ができる「auかんたん決済」の利用をはじめとする、au提供のさまざまなサービスがご利用になります。主な設定項目は次の通りです。

au ID*	お客様のau ID(ユーザーID)となるau電話番号または任意の文字列を登録します。
au IDパスワード	au IDを利用する際のパスワードを登録します。

- * 他のユーザーと重複する「au ID」は登録できません。
- お買い上げ時に「auかんたん設定」の操作をスキップした場合でも、後からau IDを設定することができます。その場合はホーム画面→[設定]→[au設定メニュー]→[auかんたん設定]と操作するか、アプリ一覧→[au ID設定]→[au ID設定]と操作してください。



- *1 初期値は、ご契約時に設定した4桁の数字です。
- *2 Lookout for auは、「同意する」をタップした時点で事前設定が完了します。
- *3 手順と異なる画面が表示されたときは、表示される画面に従って操作してください。
- *4 auスマートパスにデータを預けていない場合は表示されません。

Qua tab 01

設定ガイド

このたびは、「Qua tab 01(キュア タブ セロイチ)」(以下、「本製品」と表記します)をお買い上げいただき、誠にありがとうございます。本書では、本製品をお使いになるための設定とご利用上の注意点を記載しております。基本的な機能の説明については、同梱の「取扱説明書」をご参照ください。

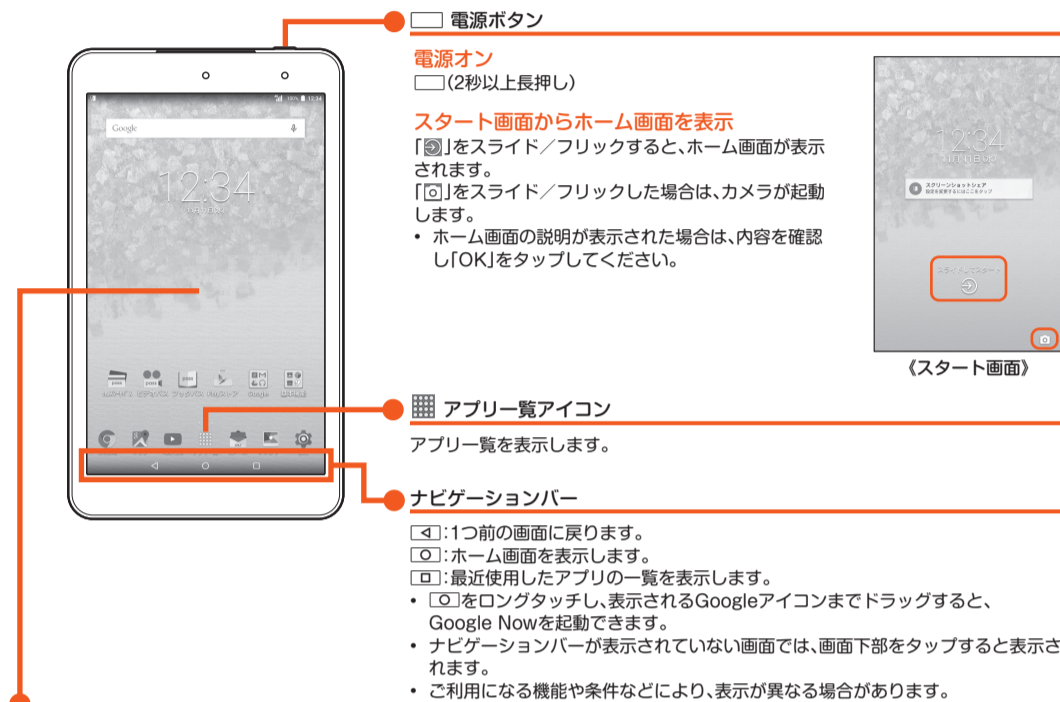
本書に記載している会社名、製品名は、一般に各社の登録商標あるいは商標です。なお、本文中では、TM、®は省略している場合があります。本書で記載されているイラスト・画面は、実際のイラスト・画面とは異なる場合があります。また、画面の一部を省略している場合がありますので、あらかじめご了承ください。

2015年6月第1版
KZ002127XX- 0615SZ

発売元: KDDI(株)
沖縄セルラー電話(株)
製造元: 京セラ株式会社

基本操作

詳しい操作方法については、本体内で利用できる「取扱説明書アプリケーション」をご参照ください。



ディスプレイ(タッチパネル)

直接指でタッチして操作します。

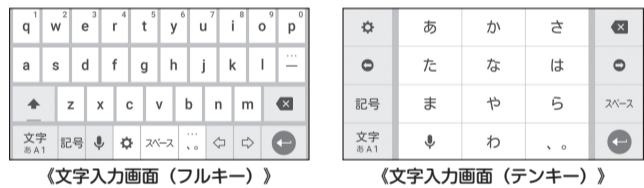


文字入力方法

文字入力には、ソフトウェアキーボードを使用します。ソフトウェアキーボードは、連絡先の登録時やメール作成時などの文字入力画面で入力欄をタップすると表示されます。キーをタップすると、文字入力ができます。

ソフトウェアキーボード

フルキー／テンキーを切り替えて使用できます。



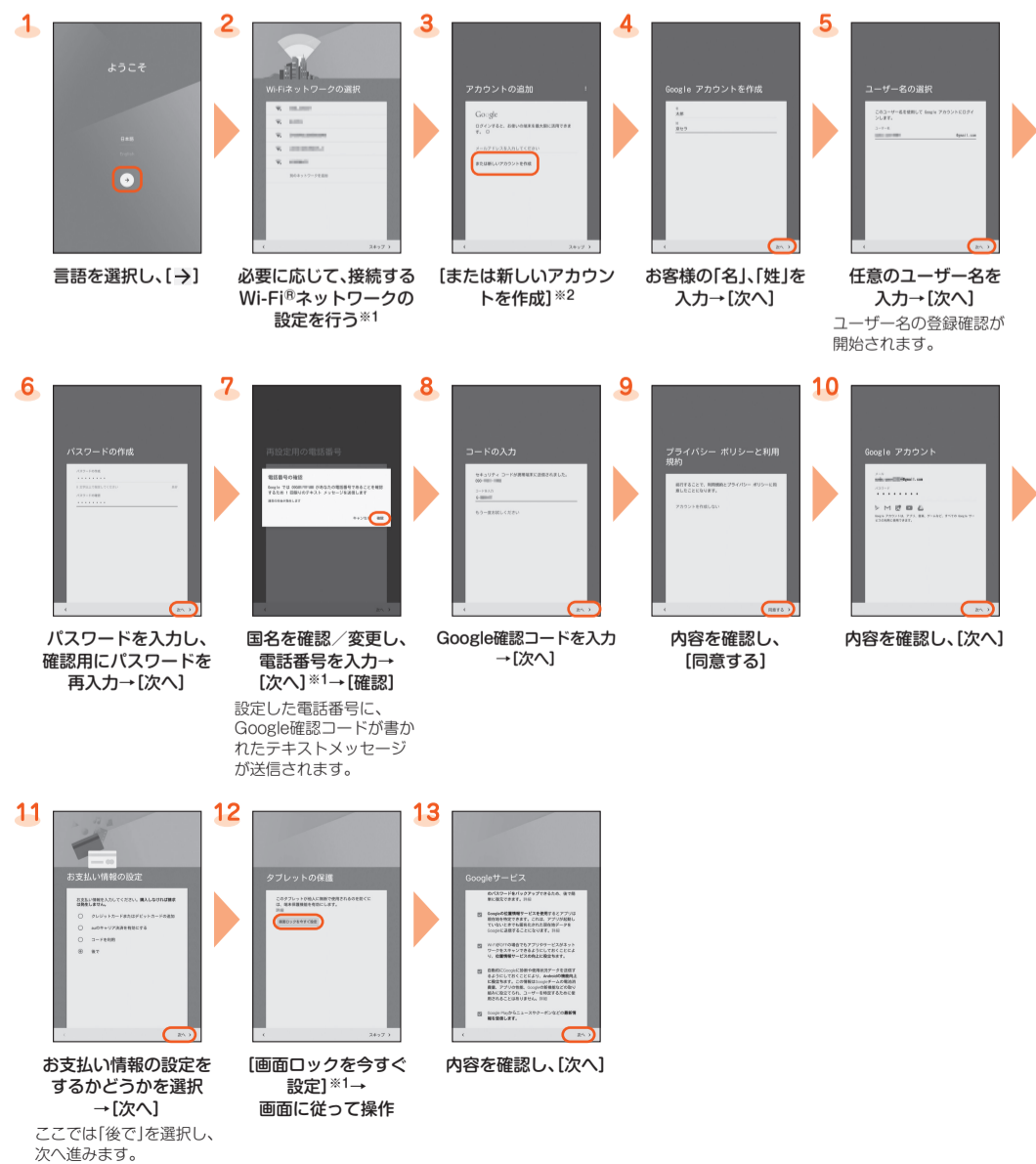
初期設定

お買い上げ後、初めて本製品の電源を入れたときは、画面の指示に従って、言語や各機能、サービスなどの設定を行ってください。

Googleアカウントの設定

Googleアカウントの設定を行うと、「Gmail」、「Playストア」、「ハンガアウト」などのGoogle社のアプリを利用できます。主な設定項目は次の通りです(次の項目以外にお客様の「名」と「姓」の登録が必要となります)。

ユーザー名	お客様のGoogleアカウント(ユーザーID)、および、メールアドレスとなる任意の文字列を登録します。好きなユーザー名を登録できますが、他のユーザーと重複するユーザー名は設定できません。
パスワード	Googleアカウントを利用する際のパスワードを登録します。

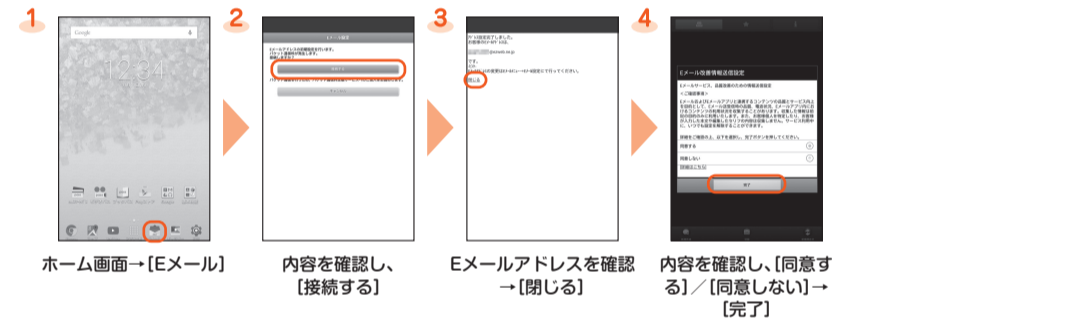


- *1 設定しない場合は「スキップ」をタップしてください。
- *2 すでにGoogleアカウントをお持ちの場合は、メールアドレスを入力してください。

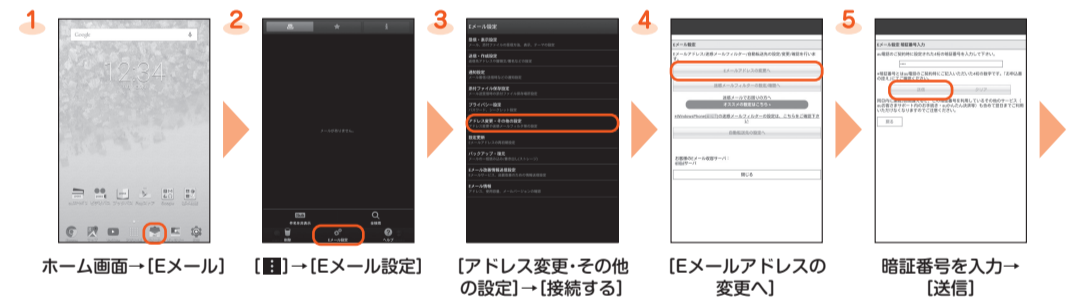
Eメール

Eメール(@ezweb.ne.jp)のご利用には、LTE NETのお申し込みが必要です。ご購入時にお申し込みにならなかった方は、auショップもしくはお客様センターまでお問い合わせください。初期設定を行うと自動的にメールアドレスが決まります。初期設定時に決まったメールアドレスは変更できます。

初期設定

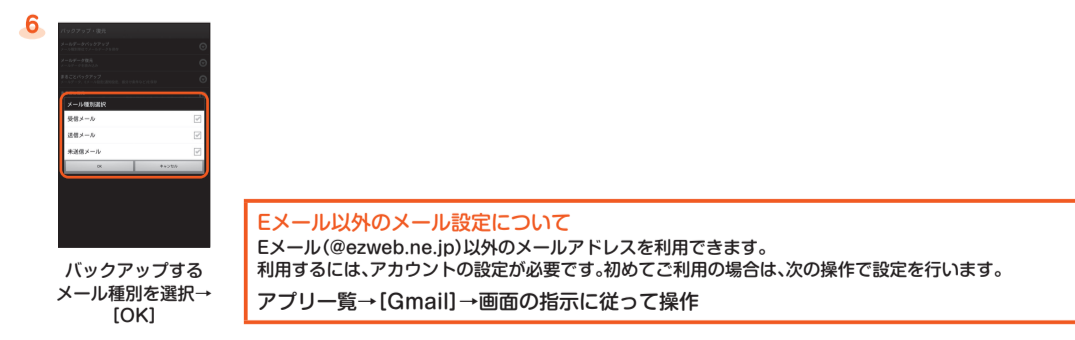
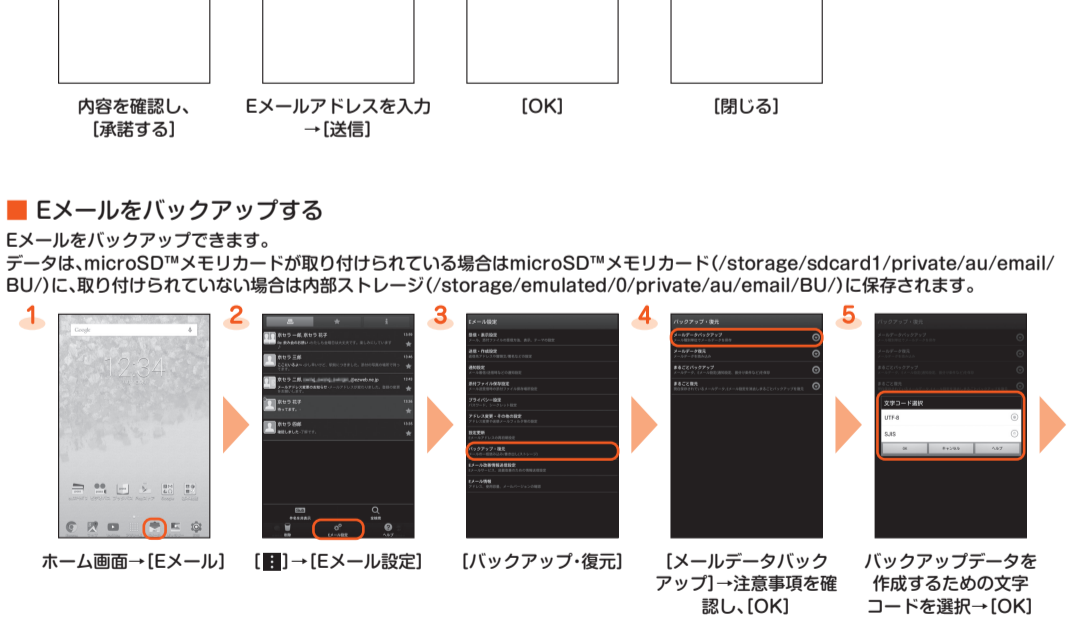


Eメールアドレスを変更する



Eメールをバックアップする

Eメールをバックアップできます。データは、microSD™メモリーカードが取り付けられている場合はmicroSD™メモリーカード(/storage/sdcard1/private/au/email/BU/)に、取り付けられていない場合は内部ストレージ(/storage/emulated/0/private/au/email/BU/)に保存されます。



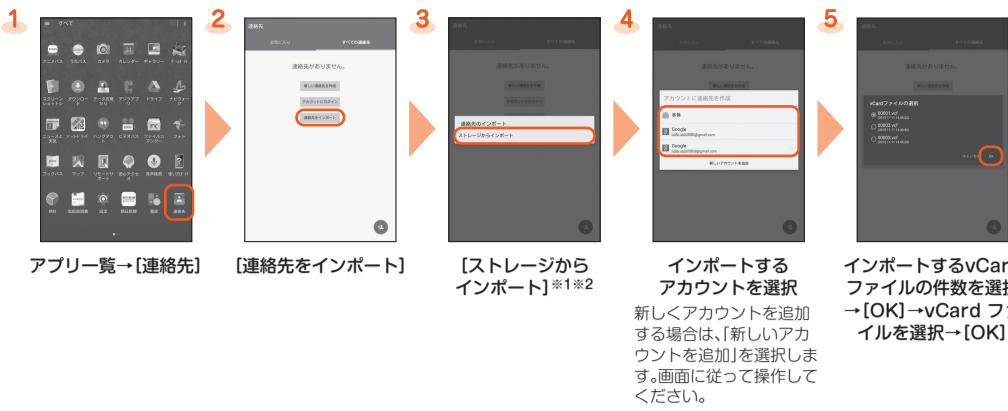
Eメール以外のメール設定について
Eメール(@ezweb.ne.jp)以外のメールアドレスを利用できます。利用するには、アカウントの設定が必要です。初めてご利用の場合は、次の操作で設定を行います。
アプリ一覧→[Gmail]→画面の指示に従って操作

連絡先をインポート／エクスポートする

連絡先を内部ストレージからインポート／エクスポートできます。

・連絡先によっては、データの一部がインポート／エクスポートされない場合があります。

■ インポートする(ご購入後、初めてインポートする場合)



1 アプリ一覧→[連絡先]

2 [連絡先をインポート]

3 [ストレージからインポート]※1※2

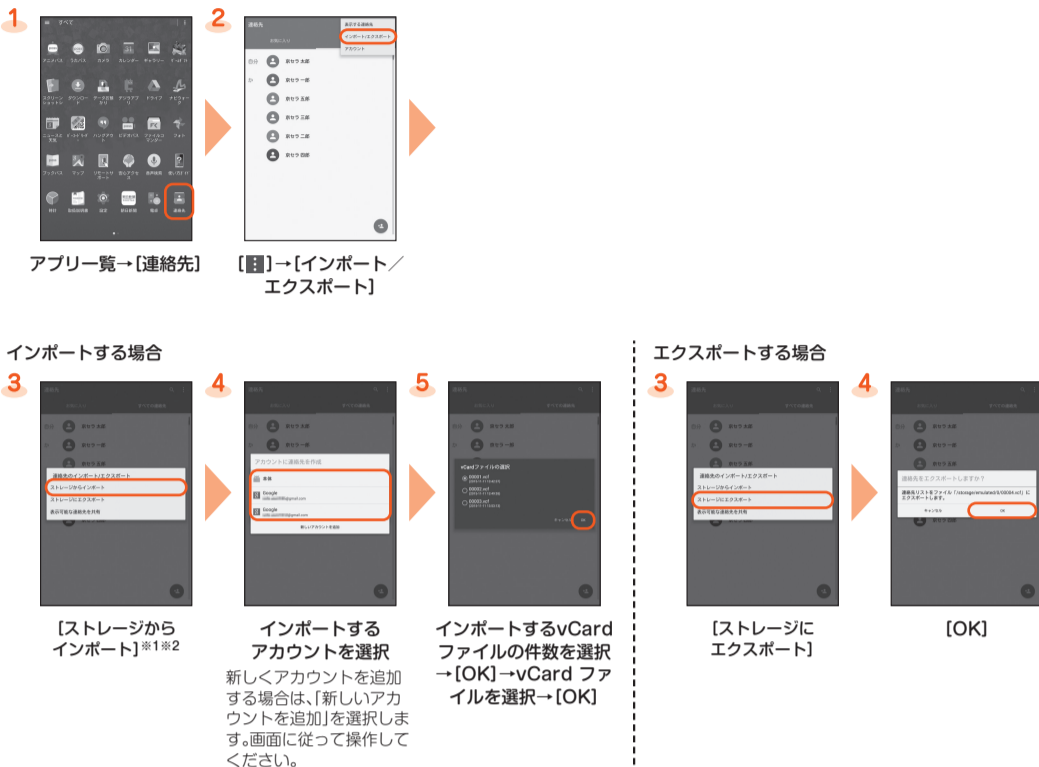
4 インポートするアカウントを選択

5 インポートするvCardファイルの件数を選択

新しくアカウントを追加する場合は、「新しいアカウントを追加」を選択します。画面に従って操作してください。

※1 インポートするファイル(vCardファイル)が1つしか保存されていない場合はインポートが開始されます。
 ※2 microSD™メモリーカードに保存された連絡先をインポートする場合は、「ファイルコマンド」などを利用して、あらかじめ内部ストレージにvCardファイルを移動してください。

■ インポート／エクスポートする(既に連絡先が登録済みの場合)



1 アプリ一覧→[連絡先]

2 [☰]→[インポート/エクスポート]

3 [ストレージからインポート]※1※2

4 インポートするアカウントを選択

5 インポートするvCardファイルの件数を選択

インポートする場合

3 [ストレージからインポート]※1※2

4 インポートするアカウントを選択

5 インポートするvCardファイルの件数を選択

エクスポートする場合

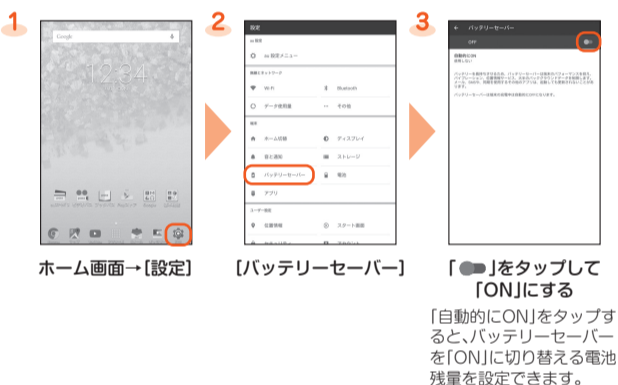
3 [ストレージにエクスポート]

4 [OK]

※1 インポートするファイル(vCardファイル)が1つしか保存されていない場合はインポートが開始されます。
 ※2 microSD™メモリーカードに保存された連絡先をインポートする場合は、「ファイルコマンド」などを利用して、あらかじめ内部ストレージにvCardファイルを移動してください。

電池消費を軽減する

「バッテリーセーバー」を利用して、位置情報サービスやバックグラウンドデータを制限することで、電池の消耗を抑えます。



1 ホーム画面→[設定]

2 [バッテリーセーバー]

3 [●]をタップして「ON」にする

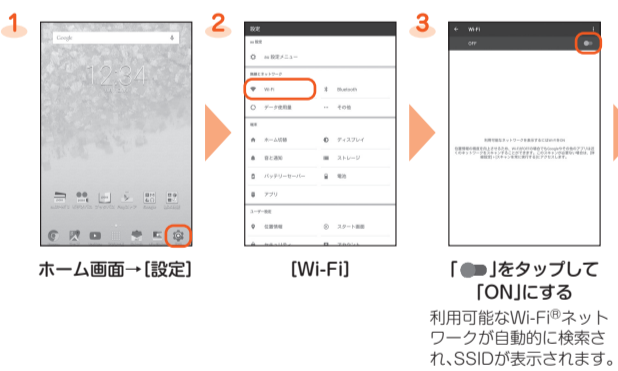
「自動的にON」をタップすると、「バッテリーセーバー」を「ON」に切り替える電池残量を設定できます。

Wi-Fi®設定

家庭内で構築した無線LAN(Wi-Fi®)環境や、外出先の公衆無線LAN環境を利用して、インターネットに接続できます。主な設定方法は次の通りです。

Wi-Fi®ネットワークを選択して接続	利用可能なWi-Fi®ネットワークを検索して接続できます。
WPS方式	WPSマークがあるWi-Fi Protected Setup™対応アクセスポイントを登録するときに使用します。

※ 無線LAN(Wi-Fi®)機能をオンにした場合、電池の消費が大きくなります。無線LAN(Wi-Fi®)機能を使用していないときは、無線LAN(Wi-Fi®)機能をオフにすることをおすすめします。



1 ホーム画面→[設定]

2 [Wi-Fi]

3 [●]をタップして「ON」にする

利用可能なWi-Fi®ネットワークが自動的に検索され、SSIDが表示されます。

■ Wi-Fi®ネットワークを選択して接続する場合



接続するWi-Fi®ネットワークのSSIDを選択※1→[接続]※2

※1 接続したいWi-Fi®ネットワークが見つからない場合は、「[+]」→[ネットワークを追加]と操作して手動でWi-Fi®ネットワークを追加してください。
 ※2 セキュリティで保護されたWi-Fi®ネットワークに接続する場合は、パスワード(セキュリティキー)を入力し、「接続」をタップします。パスワード(セキュリティキー)は、Wi-Fi®ネットワークで設定されています。詳しくは、ネットワーク管理者にお問い合わせください。

■ WPS方式のアクセスポイントを利用する場合



[☰]→[詳細設定]→[WPSボタン]

アクセスポイントのWPSボタンを押し続けて、アクセスポイントをWPSモードに設定すると、自動的にアクセスポイントを検出し登録が開始されます。



[☰]→[詳細設定]→[WPS PIN入力]

表示されたPINコードをアクセスポイントに入力すると、登録が開始されます。

データ閲覧・再生

これまでお使いのauの端末からmicroSD™メモリーカードへデータを移行すると、本製品の「ファイルコマンド」で静止画や動画などのデータを閲覧・再生※することができます。初回起動時は利用規約が表示されます。画面の指示に従って操作してください。

※ これまでお使いのauの端末で保存していた、著作権付きのデータについては、本製品への引き継ぎができません。

■ データを閲覧・再生する



1 アプリ一覧→[ファイルコマンド]

2 表示したいカテゴリをタップ→データをタップ

データが再生されます。

au設定メニューからデータ移行する方法

これまでお使いのauの端末から、microSD™メモリーカードやauスマートパスのサーバを使って本製品にデータを戻す・預けることができます。

・auスマートパスのサーバを利用してデータを戻す・預ける場合は、au IDの設定が必要です。
 ・microSD™メモリーカードを利用してデータを戻す場合は、あらかじめこれまでお使いのauの端末でデータをmicroSD™メモリーカードに保存してください。

■ au設定メニューからデータを戻す方法



1 ホーム画面→[設定]

2 [au設定メニュー]

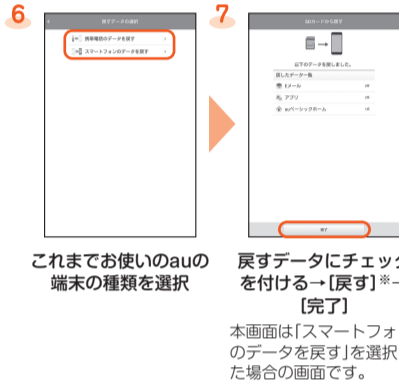
3 [データを移行する]

4 [データを戻す]

5 データを戻す方法を選択

「auスマートパスから戻す」(auスマートパスのサーバ上に預けているデータ)からデータを戻す場合は、au IDの設定が必要です。

「SDカードから戻す」を選択した場合

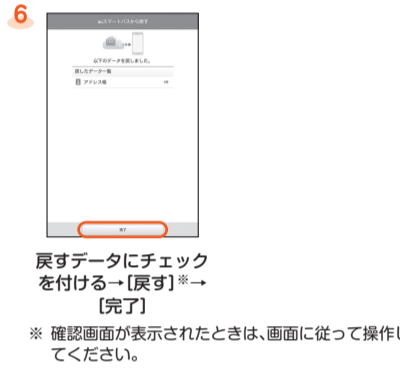


6 これまでお使いのauの端末の種類を選択

7 戻すデータにチェックを付ける→[戻す]※→[完了]

本画面は「スマートフォンのデータを戻す」を選択した場合の画面です。

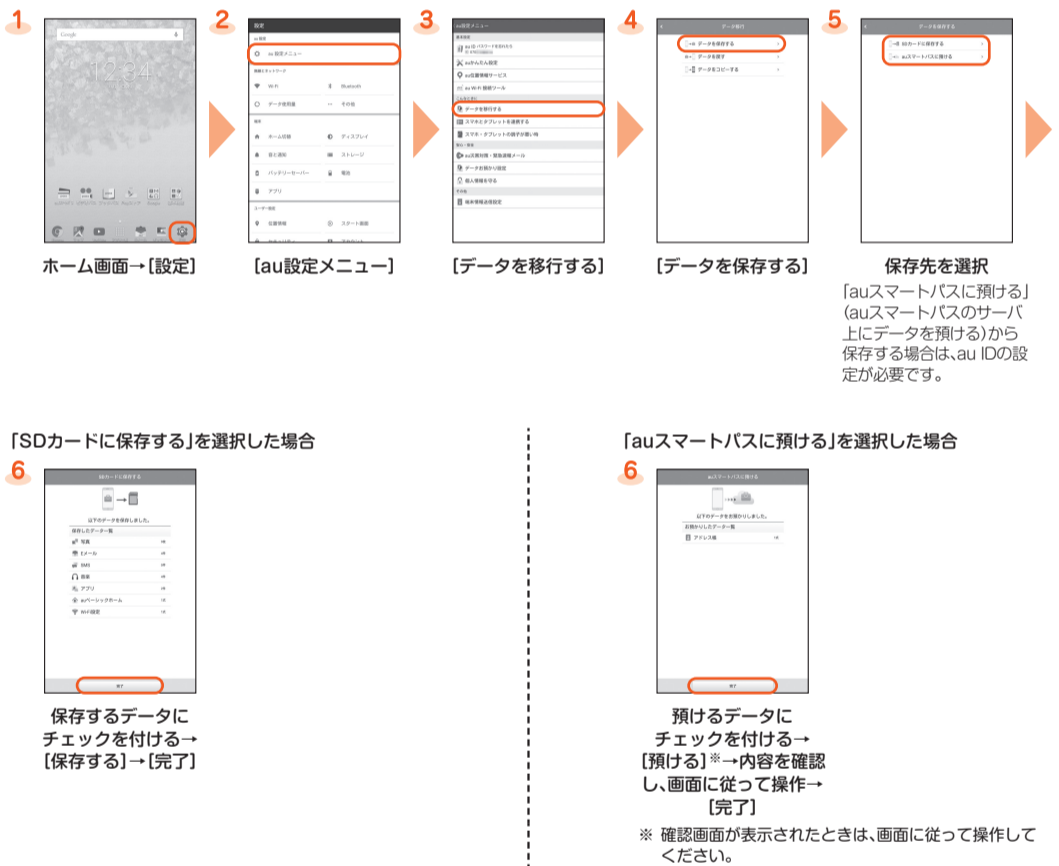
「auスマートパスから戻す」を選択した場合



6 戻すデータにチェックを付ける→[戻す]※→[完了]

※ 確認画面が表示されたときは、画面に従って操作してください。

■ au設定メニューからデータを保存する方法



1 ホーム画面→[設定]

2 [au設定メニュー]

3 [データを移行する]

4 [データを保存する]

5 保存先を選択

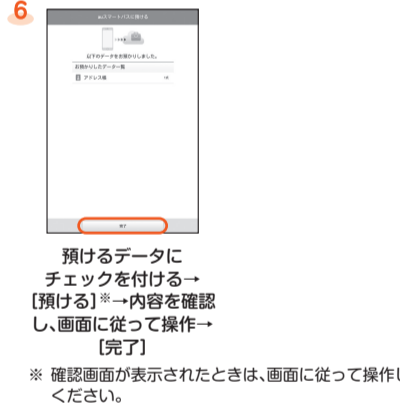
「auスマートパスに預ける」(auスマートパスのサーバ上にデータを預ける)から保存する場合は、au IDの設定が必要です。

「SDカードに保存する」を選択した場合



6 保存するデータにチェックを付ける→[保存する]→[完了]

「auスマートパスに預ける」を選択した場合



6 預けるデータにチェックを付ける→[預ける]※→内容を確認し、画面に従って操作→[完了]

※ 確認画面が表示されたときは、画面に従って操作してください。

auスマートパスに自動的にデータを預ける場合

「データお預かり」アプリを利用して、auスマートパスのサーバ上に写真とアドレス帳を自動的に預ける場合は、以下の操作から設定ができます。

ホーム画面→[設定]→[au設定メニュー]→[データお預かり設定]→「定期的に自動で預ける」の「●」をタップして「ON」にする