

基本操作ガイド

こあいさつ

このたびは、「mamorino Watch(マモリーノ ウォッチ)」(以下、「本製品」と表記します)をお買い上げいただき、誠にありがとうございます。ご使用前に本製品に同梱の「基本操作ガイド」(本書)「ご利用にあたっての注意事項」[mamorino Watchナビアプリ利用ガイド]「お子さま向け操作ガイド」をお読みいただき、正しくお使いください。お読みになった後は、いつでも見られるようお手元大切に保管してください。「基本操作ガイド」(本書)「ご利用にあたっての注意事項」[mamorino Watchナビアプリ利用ガイド]「お子さま向け操作ガイド」を紛失されたときは、auショップもしくはお客さまセンターまでご連絡ください。

同梱品一覧

ご使用いただく前に、下記と同梱物がすべてそろっていることをご確認ください。

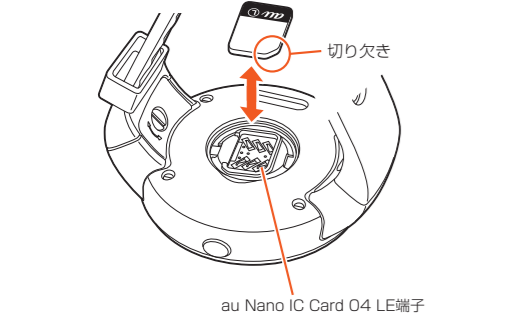


2016年1月第1版

- 1 -

2 au Nano IC Card O4 LE(IC(金属)部分を下にしてau Nano IC Card O4 LE端子の上に置く

切り欠きの方向にご注意ください。取り外す際は、au Nano IC Card O4 LEを取り出します。



3 背面カバーを押し取り付け、すき間がないことを確認

充電する

お買い上げ時には、内蔵電池は十分に充電されていません。必ず充電してからお使いください。赤色に点灯していた着信(充電)ランプが緑色に変わったら充電完了です。

- 8 -

電源を入れる/切る

電源を入れる

1 mamorino Watchロゴが表示されるまで、電源ボタンを長く押す
時計画面が表示されます。
・初めて電源を入れたときは、初期設定を行います。画面の指示に従って「初期設定」(▶P.18)を行ってください。

memo

○電源を入れたから各種ロゴが表示されている間は、タッチパネルの初期設定を行っているため、画面に触れないでください。タッチパネルが正常に動作しなくなる場合があります。

電源を切る

電源を切る操作は、お子さまには操作できない保護者設定(▶P.29)からの操作となっています。

1 時計画面で左にスワイプ「保護者設定」→保護者パスワードを入力

2 「電源を切る」→[○]

強制的に電源を切り再起動する

画面が動かなくなったり、電源が切れなくなった場合に、強制的に本製品の電源を切り再起動することができます。

1 mamorino Watchロゴが表示されるまで電源ボタンを約10秒以上長く押す

- 16 -

ACアダプタ	・microUSBケーブル
memo	
○指定の充電用機器(別売)をお買い求めください。 ○電池は本製品に内蔵されています。 ○本文中で使用しているイラストはイメージです。実際の製品と違う場合があります。	

操作説明について

■「お子さま向け操作ガイド」

各取扱説明書をよく読みいただいた上で、「お子さま向け操作ガイド」を利用してお子さまに本製品の使いかたを教えることができます。

■「基本操作ガイド」(本書)

主な機能の主な操作のみ説明しています。また、お子さまに本製品を手渡す前に行う初期設定を説明しています。
各取扱説明書より詳しい説明については、auホームページより「取扱説明書 詳細版」をご参照ください。
<http://www.aukddi.com/support/mobile/guide/manual/>
・本書に記載している会社名、製品名は、各社の商標または登録商標です。

■「mamorino Watchナビアプリ利用ガイド」

mamorino Watchナビアプリの使いかたについて説明しています。mamorino Watchナビアプリがインストールされたスマートフォンと本製品をBluetooth®で接続することで、本製品の設定などを行うことができます。



- 2 -

memo
○電池残量が20%以下になったとき、および10%以下になったときに画面にメッセージが表示されます。電池残量が少なくなったときに保護者の方へお知らせすることもできます(▶P.32)。
○充電中、本製品が温かくなる場合がありますが異常ではありません。
○周囲温度や本製品の温度が、極端に高温や低温になっている場合は、充電が停止することがあります。できるだけ常温の環境で充電してください。
○本製品の充電ランプが点灯しないときは、接続などが正しいかご確認ください。それでも点灯しない場合は、充電を中止して、auショップもしくは安心ケータイサポートセンターまでご連絡ください。
○充電中、着信(充電)ランプが赤色に点灯しているときに充電をやめると、「111」が表示されていても充電が十分にできていない場合があります。その場合は、ご利用可能時間が短くなります。
○充電端子に金属製のアクセサリーや導電性物質(金属片・鉛筆の芯など)が触れたり、内部に入ったりしないようにしてください。
○充電クリップは、[ネ]で開閉します。手を滑らせるとクリップが跳ねることがあります。また、無理に開閉すると故障の原因となります。
○充電クリップの開閉時は人に向けないでください。開閉時は、クリップを横にしてしっかりと持ち、滑らないことを確認してから使用してください。
○充電クリップで、本製品以外の物を挟まないでください。
○充電クリップの開閉時に、充電端子・外部接続端子に無理な力を加えると故障の原因となりますのでご注意ください。

ACアダプタ05(別売)と付属の充電クリップ(ZTF31PUP)を使って充電する

付属の充電クリップと共通ACアダプタ05(別売)を接続して充電する方法を説明します。

1 共通ACアダプタ05(別売)のmicroUSBプラグの向きを確認し、充電クリップの外部接続端子にまっすぐに差し込む

スリープモードについて

時計画面表示中にホームボタン(▶P.5)を押すか、一定時間操作しないと画面が一時的に消え、スリープモードに移行します。次の操作を行うと、スリープモードを解除できます。

1 スリープモード中にホームボタンを押す
一定時間操作しないで、スリープモードに移行してから約30秒以内にホームボタンを押すと、スリープモードから移行する前の画面が表示されます。一定時間操作しないで、スリープモードに移行してから約30秒経過後にホームボタンを押すと、時計画面が表示されます。

memo

○一定時間操作しないでスリープモードに移行するまでの時間(暗くなるまでの時間)を設定できます(▶P.33)。

がっこうモードについて

がっこうモードにするとう画面が暗くなり、電話やSMS(メッセージ)などの着信音が鳴らなくなります。学校など音が鳴ると困る場所ではがっこうモードにしてお使いください。

1 ホームボタンを3秒以上長く押す→確認画面で[○]
画面が暗くなり、がっこうモードに切り替わります。
・解除する場合は、再度、ホームボタンを約3秒以上長く押します。

memo

○がっこうモード中に、本製品に電話をかけると、「着信時の動作」(▶P.29)の設定に関わらず、自動的に留守番電話に接続します。
○緊急通報メールを受信すると、がっこうモードが自動的に解除され、本製品が鳴動します。
○本製品の学校への持ち込みについては、事前に学校へご確認ください。

- 17 -

本書の表記方法について

■項目/アイコン/ボタンなどを選択する操作の表記方法について

本書では、操作手順を以下のように表記しています。
タップとは、画面に軽く触れてすぐに指を離す操作です。スワイプとは、画面に軽く触れたまま目的の方向へ指をすべらせる操作です。

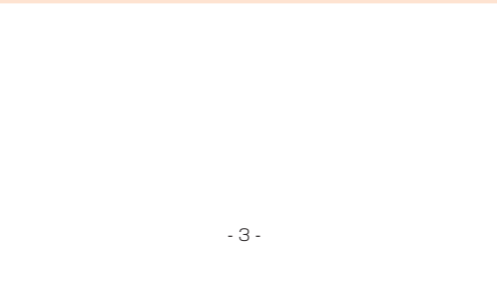
表記例	意味
時計画面で左にスワイプ→[ライト]→[●]	時計画面で、画面を左にスワイプします。画面を上下にスワイプして「ライト」をタップします。続いて、画面に表示されている「[●]」をタップします。

■掲載されているイラスト・画面表示について

本書に記載されているイラスト・画面は、実際の製品・画面とは異なる場合があります。

memo

○本書に記載されているメニューの項目や簡歴、アイコンはご利用になる機能や条件などにより異なる場合があります。
○本書では本製品のカラー「アクアピンク」の表示を例に説明しています。
○本書に表記の金額は、特に記載のある場合を除きすべて税抜です。



- 3 -

5 本製品から充電クリップを取り外す

6 充電クリップの外部接続端子から共通ACアダプタ05(別売)のmicroUSBプラグをまっすぐに引き抜く

memo

○本製品の充電端子や充電クリップの充電端子・外部接続端子に無理な力を加えると、故障の原因となりますのでご注意ください。
○電池が切れた状態で充電すると、着信(充電)ランプがすぐに点灯しないことがありますが、充電は開始しています。
○シリコンケースを取り付けただけでも同様に充電できます。

時計バンドとシリコンケースを付け替える

mamorino Watchの時計バンドをはずし、シリコンケースに入れて持ち替えます。また、シリコンケースにフック付きストラップを付けてかんぱんすることができます。

・付け替える操作は保護者の方が行ってください。お子さまが付け替えを行うと、故障やけがの原因となる場合があります。

ドライバーで時計バンドを取り外す

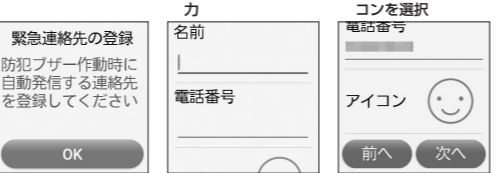
1 付属のドライバーで、時計バンドねじを矢印の「O」の向きに90°回す
・ドライバーは、必ず時計バンドねじ用を使用してください。背面カバー用を使用すると、ドライバーの破損の原因となります。

- 11 -

■緊急連絡先の登録

防犯ブザー作動時に自動的に発信する緊急連絡先を登録します。

⑧ [OK] ⑨ 名前と電話番号の入力欄をタップして入力 ⑩ 画面を上からスワイプ→[アイコン]→アイコンを選択



⑪ [次へ]



⑫ [次へ]

⑬ 名前と電話番号の入力欄をタップして入力 ⑭ 画面を上からスワイプ→[アイコン]→アイコンを選択

緊急連絡先の登録

防犯ブザー作動時に自動発信する連絡先を登録してください

OK

名前

電話番号

電話番号

アイコン

前へ 次へ

保護者パスワード登録の説明画面が表示されます。

- 19 -

本製品の取り扱いについて

■ディスプレイが手の甲側になるように装着してください

※ 時計タイプを使用する場合は、お子さまが本製品を体や顔から離して操作できるように、ディスプレイを手の甲側にして装着してください。
※ 通話時は、本製品を顔から約20cm離して通話するようにしてください。

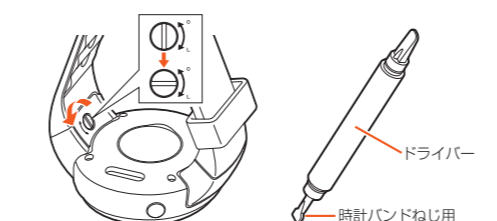


■シリコンケースに入れて操作するときは

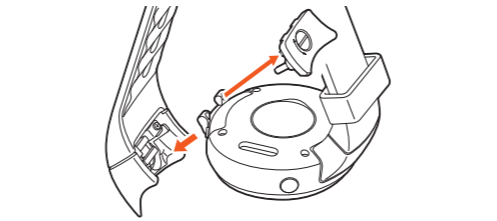
※ シリコンケースに入れてペンダントタイプで使用する場合は、体に密着させたり、耳に押し当てたりしないでください。
※ 通話時は手に持って、顔から約20cm離してディスプレイに向かって通話するようにしてください。



- 4 -



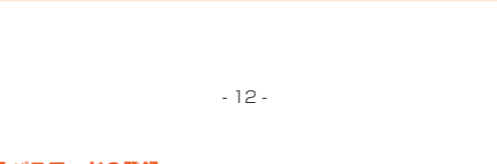
2 時計バンドとバンド接合カバーを取り外す



- 12 -

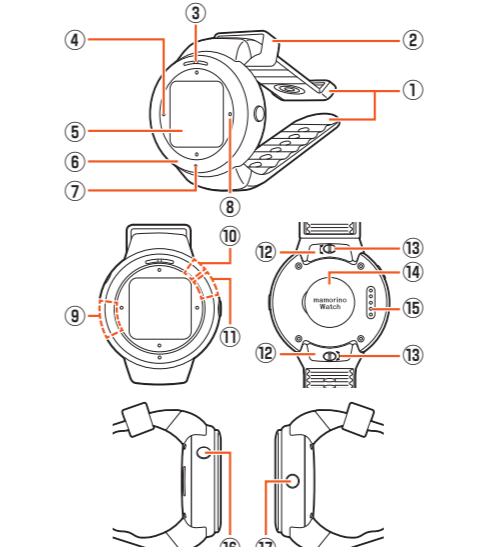
3 手順1と2を繰り返して、もう一方の時計バンドを取り外す

memo
○取り外した時計バンドとバンド接合カバーをなくさないようにご注意ください。また、お子さまの手の届かない場所に保管してください。



- 13 -

各部の名称と機能



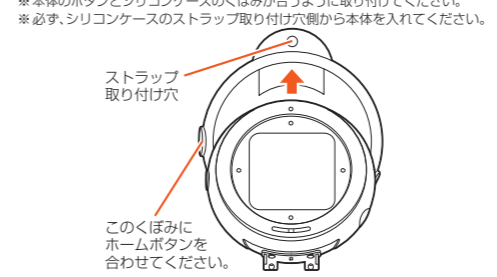
① 時計バンド
② バンド通し
③ 受話部
④ 照度センサー
⑤ ディスプレイ(タッチパネル)
⑥ デコレーションベゼル

- 5 -

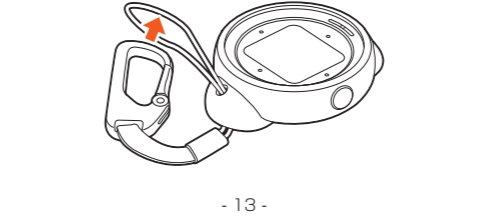
■シリコンケースとフック付きストラップを取り付ける

シリコンケースを本体に取り付け/取り外すときは、必ず下記の方法で行ってください。本体の向きを間違えたり、シリコンケースを伸ばしすぎないようにご注意ください。また、シリコンケースのストラップ取り付け穴側を無理に引っ張らないでください。破損の原因となります。

1 シリコンケースのストラップ取り付け穴側に本体を入れて*固定し、シリコンケースの下側を少し伸ばしながら本体をすべらせて取り付ける
*本体のボタンとシリコンケースのくぼみが合うように取り付けてください。
*必ず、シリコンケースのストラップ取り付け穴側から本体を入れてください。



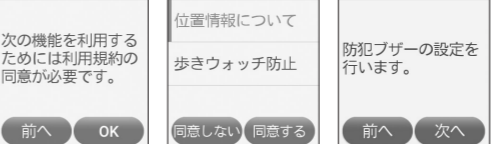
2 シリコンケースのストラップ取り付け穴にフック付きストラップの紐を通し、ストラップを取り付ける



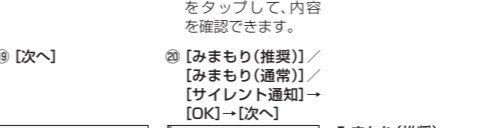
- 14 -

■本体機能の設定

⑮ [OK] ⑯ [同意する] ⑰ [次へ]



⑱ [次へ]



- 21 -

⑲ 送話口(マイク)
⑳ 着信(充電)ランプ
充電中は赤色で点灯します。
不在着信または未読SMS(メッセージ)がある場合には緑色に点滅します。
㉑ 内蔵GPSアンテナ部*
㉒ 内蔵GPS・Bluetooth®
㉓ 内蔵GPS・Bluetooth®/Wi-Fi®アンテナ部*
㉔ バンド接合カバー
㉕ 時計バンドねじ
㉖ 背面カバー
背面カバーを取り外すと、au Nano IC Card O4 LE端子があります。
㉗ 充電端子
付属の充電クリップを取り付けて本製品を充電します(▶P.8)。
㉘ 防犯ブザーボタン
ボタンを長く押すと防犯ブザーが鳴り、緊急連絡先に自動で発信されます。
防犯ブザーを押したときの動作を設定できます(▶P.32)。
㉙ ホームボタン/電源ボタン
電源を入れたとき、時計画面を表示するとき、スリープモードを解除するときなどに使用します。
* アンテナ部付近にシールなどを貼ったりしないでください。通話/通信品質に影響を及ぼす場合があります。Wi-Fiは位置情報の取得・確認のみ使用されます。

memo

○本製品の電池は内蔵されており、お客様による取り外しはできません。

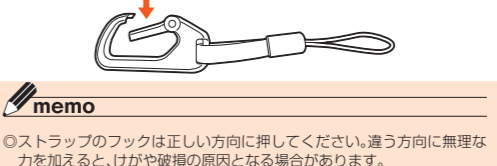
au Nano IC Card O4 LEを取り付ける/取り外す

au Nano IC Card O4 LEの取り付け/取り外しは、本製品の電源を切ってから行ってください。必ず充電クリップを本製品から取り外してください。
本製品はau Nano IC Card O4 LEにのみ対応しております。au Nano IC Card O4 LE以外のICカードはご利用できません。

au Nano IC Card O4 LE
IC(金属)部分

- 6 -

3 フック付きストラップのフックを下図の矢印の方向に押し開き、かばんなどに取り付ける



memo

○ストラップのフックは正しい方向に押ししてください。違う方向に無理な力を加えると、けがや破損の原因となる場合があります。

■シリコンケースとフック付きストラップを取り外す

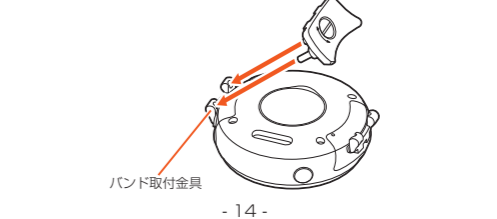
1 シリコンケースのストラップ取り付け穴側を持ち、シリコンケースの下側を少し伸ばしながら本体を取り出す
・シリコンケースのストラップ取り付け穴側を無理に引っ張らないでください。破損の原因となります。

2 シリコンケースからストラップを取り外す

■時計バンドを取り付ける

バンド通しが付いたバンドを本体の右側に、バンド穴が開いたバンドを本体の下側に取り付けてください。

1 バンド接合カバーを本体のバンド取付金具に差し込む



- 15 -

■mamorino Watchナビアプリのインストール



本製品と連携する保護者の方のスマートフォンにインストールする場合は、表示されたQRコードを読み取ってホームページへアクセスします。
アプリの使いかたについては、QRコードでアクセスしたホームページ、または「mamorino Watchナビアプリ利用ガイド」をご参照ください。

防犯ブザー作動時の動作を確認してください。
*それぞれの動作の詳細は項目をタップする事で確認できます。

みまもり(推奨)
防犯ブザーを鳴らし位置情報を通知し、緊急連絡先に発信するモードです。

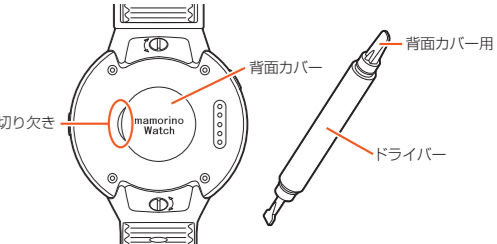
みまもり(通常)
防犯ブザーを鳴らし緊急連絡先に発信するモードです。

サイレント通知:
防犯ブザーを鳴らさずに、位置情報を通知するモードです。

memo

○au Nano IC Card O4 LEを取り扱うときは、本製品やカードの故障や破損の原因となりますので、au Nano IC Card O4 LEのIC(金属)部分には触れないでください。
○au Nano IC Card O4 LEを正しく取り付けていない場合やau Nano IC Card O4 LEに異常がある場合はエラーメッセージが表示されます。
○取り外したau Nano IC Card O4 LEはなくさないようにご注意ください。
○au Nano IC Card O4 LEの取り付け/取り外しは、必ず保護者の方が行ってください。お子さまが背面カバーやau Nano IC Card O4 LEに触れないようにご注意ください。

1 本製品の電源を切り(▶P.16)、背面カバーを取り外す
付属のドライバーの背面カバー用を背面カバーの切り欠きに合わせて差し込み、押し上げてください。

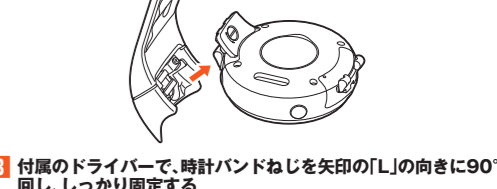


memo

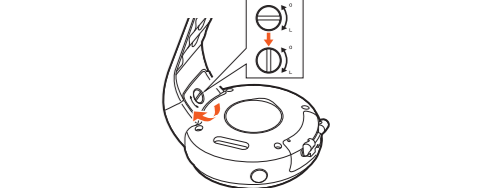
○必ずドライバーの背面カバー用を使用してください。時計バンドねじ用を差し込むと、背面カバーが破損の原因となります。

- 7 -

2 バンド接合カバーに合わせて時計バンドを取り付ける



3 付属のドライバーで、時計バンドねじを矢印の「L」の向きに90°回し、しっかりと固定する



4 手順1から3を繰り返して、もう一方の時計バンドを取り付ける

デコレーションベゼルを取り外す/取り付ける

デコレーションベゼルの矢印の方向に回します。
別売のデコレーションベゼルに付け替える場合以外は取り外さないでください。



- 15 -

お問い合わせ先番号

お客さまセンター

総合・料金・操作方法について (通話料無料)

受付時間 9:00~20:00 (年中無休)
一般電話からは au電話からは
☎0077-7-111 局番なしの157番
Pressing "zero" will connect you to an operator, after calling "157" on your au cellphone.

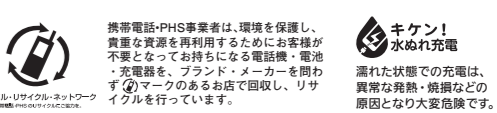
紛失・盗難時の回線停止のお手続き
一般電話からは au電話からは
☎0077-7-113 局番なしの113番

上記の番号がご利用にならない場合、下記の番号に電話ください。(無料)
☎0120-977-033 (沖縄を除く地域)
☎0120-977-699 (沖縄)

安心ケータイサポートセンター

紛失・盗難・故障について (通話料無料)

受付時間 9:00~21:00 (年中無休)
一般電話 / au電話から
☎0120-925-919



発売元:KDDI株式会社・沖縄セルラー電話株式会社
輸入元:ZTEジャパン株式会社
製造元:ZTE Corporation

- 22 -

基本操作

時計画面について

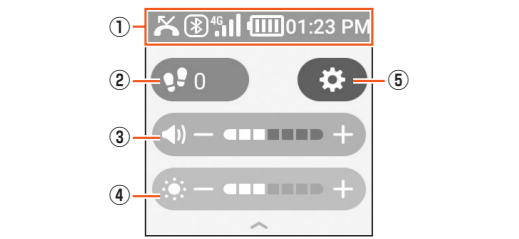
本製品の電源を入れると、時計画面が表示されます。時計画面で左にスワイプするとメニュー画面が表示されます。



メニュー画面や設定画面表示中にホームボタンを押すと、画面を右にスワイプする操作を繰り返すと、時計画面に戻ります。

ドロップダウン画面

画面の上端から下にスワイプすると、ドロップダウン画面とステータスバーが表示されます。



- ① ステータスバー
- ② 歩数計

- 23 -

緊急通報メール

緊急通報メールを受信した場合は「受信する」に設定します。受信した緊急通報メールは、「きんきゅうそくほう」(▶P.34)をタップして表示できます。

1 保護者設定メニュー▶【緊急通報メール】

2 【緊急通報メール】→【受信しない】／【受信する】

安心ナビ

「安心ナビ」を利用して本製品と保護者の方の端末間でパートナー登録しておくことで、本製品の位置検索が可能になります。保護者設定の「安心ナビ」では、パートナーリストの確認、パートナーの削除と位置検索履歴の確認ができます。

1 保護者設定メニュー▶【安心ナビ】

登録されたパートナーの一覧が表示されます。「パートナー」をタップすると、履歴の一覧が表示されます。

お子さまの居場所を確認できるのは、連絡先に登録されている方で安心ナビを利用してパートナー登録を行った方となります。「安心ナビ」サービスについては、「安心ナビ」(▶P.36)をご参照ください。

機内モード

1 保護者設定メニュー▶【機内モード】

2 【ON】／【OFF】

GPSの設定

安心ナビなどを利用するにはGPSを「ON」に設定しておきます。

1 保護者設定メニュー▶【GPSの設定】

2 【GPSの設定】→【ON】／【OFF】
「ON」から「OFF」に変更すると、位置情報が送信できなくなる旨の確認画面が表示され、「〇」を選択すると「OFF」に設定されます。

- 31 -

<div data-bbox="24 1233 402 1261" data-label="Section-Header"> <h2>memo</h2> </div> <div data-bbox="24 1266 416 1310" data-label="Text"> <p>○最新の対応周辺機器につきましては、auホームページ(http://www.au.kddi.com/)にてご確認ください。お客様センターへお問い合わせください。</p> </div> <div data-bbox="24 1315 416 1357" data-label="Text"> <p>○上記の周辺機器は、auオンラインショップからご購入いただけます。在庫状況によってはご購入いただけない場合があります。http://auonlineshop.kddi.com/</p> </div>			
ごんなときは	ご確認ください		参照
<div data-bbox="24 1363 416 1386" data-label="Text"> <p>■(■) (■外)が表示される</p> </div>	<div data-bbox="24 1392 416 1415" data-label="Text"> <p>サービスエリア外か、電波の弱いところにいませんか？</p> </div>	P.24	
	<div data-bbox="24 1421 416 1445" data-label="Text"> <p>内蔵アンテナ付近を指などでおおっていませんか？</p> </div>	P.5	
	<div data-bbox="24 1450 416 1474" data-label="Text"> <p>au Nano IC Card O4 LE以外のカードを取り付けられていますか？</p> </div>	P.6	
<div data-bbox="24 1479 416 1503" data-label="Text"> <p>■(■) が表示される</p> </div>	<div data-bbox="24 1508 416 1532" data-label="Text"> <p>au Nano IC Card O4 LEが取り付けられていますか？</p> </div>	P.6	
<div data-bbox="24 1537 416 1561" data-label="Text"> <p>電池を利用できる時間が短い</p> </div>	<div data-bbox="24 1567 416 1590" data-label="Text"> <p>十分に充電されていますか？</p> </div> <div data-bbox="24 1596 416 1619" data-label="Text"> <p>・ 赤色の着信(充電)ランプが緑色に変わるまで、充電してください。</p> </div>	P.8	
	<div data-bbox="24 1625 416 1648" data-label="Text"> <p>■(■) (■外)が表示される場所の使用が可能ですか？</p> </div>	P.24	
	<div data-bbox="24 1654 416 1678" data-label="Text"> <p>■(■) (■外)が表示されていますか？</p> </div>	P.33	
	<div data-bbox="24 1683 416 1707" data-label="Text"> <p>■(■) (■外)が表示されていますか？</p> </div>		
	<div data-bbox="24 1712 416 1736" data-label="Text"> <p>memorino Watchのボタンが表示されるまで電源ボタンを10秒以上長く押すと自動的に電源を切り再起動することができます。</p> </div>	P.16	
	<div data-bbox="24 1741 416 1765" data-label="Text"> <p>電源を切るには、保護者設定メニューの「電源を切る」で操作します。</p> </div>	P.16	
<div data-bbox="24 1770 416 1794" data-label="Text"> <p>電話がかかけられない</p> </div>	<div data-bbox="24 1799 416 1820" data-label="Text"> <p>電源が入っていますか？</p> </div>	P.16	
	<div data-bbox="24 1829 416 1820" data-label="Text"> <p>au Nano IC Card O4 LEが取り付けられていますか？</p> </div>	P.6	
<div data-bbox="24 1858 416 1820" data-label="Text"> <p>電話がかかってこない</p> </div>	<div data-bbox="24 1887 416 1820" data-label="Text"> <p>電源は十分に届いていますか？</p> </div>	P.24	
	<div data-bbox="24 1916 416 1820" data-label="Text"> <p>サービスエリア外にいませんか？</p> </div>	P.24	
	<div data-bbox="24 1945 416 1820" data-label="Text"> <p>電源が入っていますか？</p> </div>	P.16	
	<div data-bbox="24 1974 416 1820" data-label="Text"> <p>au Nano IC Card O4 LEが取り付けられていますか？</p> </div>	P.6	

- 39 -

1 音量調整

- (■)：マナーモード／サイレントモード解除(音が鳴ります)
- (■)：マナーモード設定
- (■)：サイレントモード設定中

4 画面の明るさ調整
「1(あかざ)」(▶P.33)の設定で「じどう」を選択している場合は、調整できません。

6 設定ボタン

■表示されるアイコン

ドロップダウン画面上部のステータスバーに表示されるアイコンは次の通りです。

	:機内モード設定中
	:電池残量(100%)
	:電池残量少
	:電池残量なし
	:充電中

■マナーモードを設定する

マナーモードはお子さまも設定できる機能です。時と場所に応じて設定ができるようにご指導ください。

1 時計画面で左にスワイプ→【機内モード】→【音なし】

2 【オフ】／【マナーモード】／【サイレントモード】
マナーモード:音を出して振動で着信などをお知らせします。サイレントモード:着信などがあっても、音も振動もありません。

<div data-bbox="451 460 843 487" data-label="Section-Header"> <h2>memo</h2> </div>		
<div data-bbox="451 493 843 516" data-label="Text"> <p>○マナーモードに設定すると、設定メニューの「パイプ」は「オン」に固定され、変更できません。</p> </div>		
<div data-bbox="451 522 843 551" data-label="Text"> <p>○サイレントモードに設定すると、設定メニューの「パイプ」は「オフ」に固定され、変更できません。</p> </div>		

- 24 -

その他の設定

1 保護者設定メニュー▶【その他の設定】

<div data-bbox="451 646 843 669" data-label="Section-Header"> <h2>2 パスワード変更</h2> </div>	<div data-bbox="451 675 843 698" data-label="Text"> <p>保護者パスワードを変更</p> </div>		
<div data-bbox="451 704 843 728" data-label="Text"> <p>日付・時刻</p> </div>	<div data-bbox="451 733 843 764" data-label="Text"> <p>時刻自動補正の設定(チェックを付ける／チェックを外す)、自動補正しない場合の「日付を設定」/「時刻を設定」、時刻の24時間表示の設定</p> </div>		
<div data-bbox="451 769 843 793" data-label="Text"> <p>歩キウォッチ防止</p> </div>	<div data-bbox="451 798 843 822" data-label="Text"> <p>歩きながらの本製品の使用に対して画面に警告を表示するように設定(オン/オフ)</p> </div>		
<div data-bbox="451 828 843 851" data-label="Text"> <p>防犯ブザーの設定</p> </div>	<div data-bbox="451 857 843 880" data-label="Text"> <p>防犯ブザーボタンを押したときの動作(「防犯ブザー」発動)のON/「OFF」、緊急連絡先に発信のON/「OFF」、「居場所を送信する」を「保護者に」送信/「OFF」を設定</p> </div>		
<div data-bbox="451 886 843 910" data-label="Text"> <p>電源オフ通知*</p> </div>	<div data-bbox="451 915 843 946" data-label="Text"> <p>電源がオフになったときに、自動的に緊急連絡先の1件目に登録されている方へSMS(メッセージ)を送信するように設定(ON/「OFF」)</p> </div>		
<div data-bbox="451 951 843 975" data-label="Text"> <p>電池残量通知*</p> </div>	<div data-bbox="451 980 843 1004" data-label="Text"> <p>電池残量が少なくなると、自動的に緊急連絡先の1件目に登録されている方へSMS(メッセージ)を送信するように設定(ON/「OFF」)</p> </div>		
<div data-bbox="451 1010 843 1033" data-label="Text"> <p>ソフトウェア更新</p> </div>	<div data-bbox="451 1039 843 1062" data-label="Text"> <p>ソフトウェアの更新情報の確認とソフトウェアの更新(▶P.40)</p> </div>		
<div data-bbox="451 1068 843 1092" data-label="Text"> <p>画像と音の削除</p> </div>	<div data-bbox="451 1097 843 1121" data-label="Text"> <p>Bluetooth®機能で受信した画像や音のデータを削除</p> </div>		
<div data-bbox="451 1126 843 1150" data-label="Text"> <p>オールリセット</p> </div>	<div data-bbox="451 1155 843 1184" data-label="Text"> <p>お買い上げ時の状態にリセット <ul style="list-style-type: none">リセット後は「初期設定」(▶P.16)が必要になります。</p> </div>		

* 機内モード中、または電波が届かない場所からの通知は送信できません。また、送信された通知は、SMS(メッセージ)のスレッド内容表示画面には表示されません。

- 32 -

キャラクターを呼び出す

画面にキャラクターを呼び出して、操作したいことを話しかけると、その機能を実行したり画面を呼び出したりすることができます。機能を呼び出すことができる言葉は、キャラクター画面で「○」をタップすると確認できます。

1 時計画面をダブルタップ

キャラクターが表示されます。

2 キャラクターが話し終わら「ピンポン」と音が鳴ったら、操作したいことをマイクに向かって話す

- 電話をかけたりSMS(メッセージ)を送信したりするとき、相手の名前を付けて話してください。相手の名前は、連絡先に登録されているとりに話した場合、認識されます(例:登録名が「おあさん」の場合は「おあさんにてんわ」。

<div data-bbox="891 229 1284 256" data-label="Section-Header"> <h2>memo</h2> </div>		
<div data-bbox="891 262 1284 285" data-label="Text"> <p>○キャラクターでは以下の機能をお呼び出すことができます。</p> </div>		
・電話発信	:音おぼひ	
・SMS(メッセージ)送信	:ボイスチェンジ	
・着信	:マナー／サイレントモードの設定／解除	
・タイマー	:がっこうモードの設定	
・ストップウォッチ	:歩数	
○マイクから約10cm〜20cmほど口を離し、はっきりと大きめの声でお話してください。		
○周囲の環境などによっては、認識されない場合があります。		
○話した内容が認識されなかった場合は、3回までやり直すことができます。		
○4回目を3回目で認識できなかった場合は、キャラクターが終了します。		
○各機能は、「○」をタップして確認できる言葉以外では呼び出すことができません。		

<div data-bbox="891 283 1284 311" data-label="Section-Header"> <h2>1 文字入力エリア</h2> </div>		
<div data-bbox="891 316 1284 340" data-label="Section-Header"> <h3>1 文字ボタン</h3> </div>		
<div data-bbox="891 345 1284 369" data-label="Text"> <p>④ 顔文字・記号ボタン</p> </div>		
<div data-bbox="891 374 1284 398" data-label="Text"> <p>⑤ ひらがな・カタカナボタン</p> </div>		
<div data-bbox="891 404 1284 427" data-label="Text"> <p>⑥ 数字・アルファベット/小文字ボタン</p> </div>		
<div data-bbox="891 433 1284 456" data-label="Text"> <p>⑦ 濁点、半濁点ボタン</p> </div>		
<div data-bbox="891 462 1284 485" data-label="Text"> <p>⑧ スペースボタン</p> </div>		
<div data-bbox="891 491 1284 515" data-label="Text"> <p>⑨ 確定ボタン</p> </div>		
<div data-bbox="891 520 1284 546" data-label="Text"> <p>* 絵文字、半角カタカナ、漢字変換、予測変換には対応していません。</p> </div>		

- 25 -

<div data-bbox="891 471 1284 498" data-label="Section-Header"> <h2>2 文字入力画面の操作</h2> </div>		
<div data-bbox="891 504 1284 527" data-label="Text"> <p>SMS(メッセージ)や連絡先の登録画面などで、文字入力欄をタップして文字を入力します。</p> </div>		
<div data-bbox="891 533 1284 556" data-label="Text"> <p>① 文字入力エリア</p> </div>		
<div data-bbox="891 562 1284 586" data-label="Text"> <p>② 削除ボタン</p> </div>		
<div data-bbox="891 591 1284 615" data-label="Text"> <p>③ 文字・記号ボタン</p> </div>		
<div data-bbox="891 620 1284 644" data-label="Text"> <p>④ ひらがな・カタカナボタン</p> </div>		
<div data-bbox="891 649 1284 673" data-label="Text"> <p>⑤ 数字・アルファベット/小文字ボタン</p> </div>		
<div data-bbox="891 678 1284 702" data-label="Text"> <p>⑥ 濁点、半濁点ボタン</p> </div>		
<div data-bbox="891 707 1284 731" data-label="Text"> <p>⑦ スペースボタン</p> </div>		
<div data-bbox="891 737 1284 760" data-label="Text"> <p>⑧ 確定ボタン</p> </div>		
<div data-bbox="891 766 1284 789" data-label="Text"> <p>* 絵文字、半角カタカナ、漢字変換、予測変換には対応していません。</p> </div>		

- 26 -

端末情報

IMEI(本製品の識別番号)、ストレージ(メモリの空き情報)など本製品の基本情報が確認できます。

1 保護者設定メニュー▶【端末情報】

設定

マナーモード、画面、音など、お子さまでも変更できる設定です。場所によっては変更しただけがよいもの、あり変更しないほうがよいものなど、お子さまとよく相談しながら「使いたい」方法をご相談ください。画面を下にスワイプしてドロップダウン画面(▶P.4)をタップして、設定メニューを表示できます。

1 時計画面で左にスワイプ→【せついでい】

<div data-bbox="891 860 1284 884" data-label="Section-Header"> <h2>2 がめん</h2> </div>	<div data-bbox="891 889 1284 913" data-label="Text"> <p>あかるさ</p> </div>	<div data-bbox="891 919 1284 948" data-label="Text"> <p>画面の明るさを設定(スライドバーで調整、または「じどう」を選択)</p> </div>	
	<div data-bbox="891 953 1284 977" data-label="Text"> <p>かべがみ</p> </div>	<div data-bbox="891 982 1284 1006" data-label="Text"> <p>壁紙にすする画像を選択</p> </div>	
	<div data-bbox="891 1011 1284 1035" data-label="Text"> <p>アプリのなすべかた</p> </div>	<div data-bbox="891 1041 1284 1064" data-label="Text"> <p>アプリアイコンの並べかたを上下にスワイプして切り替え</p> </div>	
	<div data-bbox="891 1070 1284 1093" data-label="Text"> <p>とけい</p> </div>	<div data-bbox="891 1099 1284 1122" data-label="Text"> <p>表示する時計の種類を選択</p> </div>	
	<div data-bbox="891 1128 1284 1152" data-label="Text"> <p>くらくなるじかん</p> </div>	<div data-bbox="891 1157 1284 1186" data-label="Text"> <p>スリープモードになるまでの時間を設定(5秒/10秒/15秒/30秒/1分/くらくらない)</p> </div>	
	<div data-bbox="891 1192 1284 1215" data-label="Text"> <p>マナー／音なし</p> </div>	<div data-bbox="891 1221 1284 1244" data-label="Text"> <p>マナーモード／サイレントモードの解除</p> </div>	
	<div data-bbox="891 1250 1284 1274" data-label="Text"> <p>マナーモード*</p> </div>	<div data-bbox="891 1279 1284 1303" data-label="Text"> <p>音出しなし状態に設定</p> </div>	
	<div data-bbox="891 1308 1284 1332" data-label="Text"> <p>サイレントモード*</p> </div>	<div data-bbox="891 1337 1284 1361" data-label="Text"> <p>音も振動もしない状態に設定</p> </div>	

* 機内モード中、または電波が届かない場所からの通知は送信できません。また、送信された通知は、SMS(メッセージ)のスレッド内容表示画面には表示されません。

- 33 -

<div data-bbox="891 1162 1284 1186" data-label="Section-Header"> <h2>1 時計画面で左にスワイプ→【きんきゅう】→【きんきゅうそくほう】</h2> </div>		
<div data-bbox="891 1192 1284 1215" data-label="Text"> <p>受信した緊急通報メールが表示されます。</p> </div>		
<div data-bbox="891 1221 1284 1244" data-label="Text"> <p>確認したいメールを選択すると、メールの詳細を確認できます。</p> </div>		

- 34 -

アフターサービスについて

■修理を依頼されるときは

修理については安心ケータイサポートセンターまでお問い合わせください。

<div data-bbox="891 1312 1284 1335" data-label="Text"> <p>保証期間中</p> </div>	<div data-bbox="891 1341 1284 1365" data-label="Text"> <p>保証書に記載されている当社無償修理規定に基づき修理いたします。</p> </div>
<div data-bbox="891 1370 1284 1394" data-label="Text"> <p>保証期間外</p> </div>	<div data-bbox="891 1399 1284 1423" data-label="Text"> <p>修理により使用する場合はお客様のご希望により、有償修理いたします。</p> </div>

- 35 -

<div data-bbox="891 1385 1284 1412" data-label="Section-Header"> <h2>memo</h2> </div>		
<div data-bbox="891 1417 1284 1477" data-label="Text"> <p>○メモリの内容などは、修理する際に消去してしまうことがありますので、控えておいてください。なお、メモリの内容などが変化・消失した場合の損害および逸失利益につきましては、当社で一切責任を負いません。本製品が使用できなくなった場合は、auショップもしくはPIPnet(一部ショップを除く)にお持ちください。</p> </div>		
<div data-bbox="891 1483 1284 1506" data-label="Text"> <p>○ソフトウェア更新中には、各種通信機能、およびその他の機能を利用できません。</p> </div>		
<div data-bbox="891 1512 1284 1536" data-label="Text"> <p>○電波状態をご確認ください。電波の受信状態が悪い場所では、ソフトウェア更新に失敗することがあります。</p> </div>		
<div data-bbox="891 1541 1284 1583" data-label="Text"> <p>○ソフトウェア更新は、本製品に登録された連絡先などのデータを残したまま行うことができますが、本製品の状態(故障、破損、水濡れなど)によってはデータの保存ができない場合がありますので、あらかじめご了承ください。必要なデータはバックアップを取っていただくことをおすすめします。</p> </div>		
<div data-bbox="891 1588 1284 1612" data-label="Text"> <p>○ソフトウェアの更新が必要な場合は、auホームページなどでお客様にご案内させていただきます。詳細内容につきましては、auショップもしくはお客様センター(157/通話料無料)までお問い合わせください。また、memorino Watchをより良い状態にご利用いただくため、ソフトウェアの更新が必要なmemorino Watchをご利用のお客様に、auからのお知らせをお送りさせていただきます。お問い合わせいただくことができます。</p> </div>		
<div data-bbox="891 1617 1284 1641" data-label="Text"> <p>○ソフトウェア更新中に、本製品が使用できなくなる場合があります。また、auアフターサービスにて交換した機体部品は、当社にて回収しリサイクルを行います。そのため、お客様へ返却することはできません。</p> </div>		
<div data-bbox="891 1647 1284 1670" data-label="Text"> <p>○本製品を加工、改造、解析(ソフトウェアの改造、解析(ルート化などを含む)、リバーズエンジニアリング、逆コンパイル、または逆アセンブルを含む)されたもの、または当社などが指定する正規の修理拠点以外で修理されたものも保証対象外となります。修理をお断りする場合があります。</p> </div>		

■ソフトウェアをダウンロードして更新する

本製品から画面更新をダウンロードできます。

1 時計画面で左にスワイプ→【保護者設定】→保護者パスワードを入力→【その他の設定】→【ソフトウェア更新】

2 【ソフトウェア更新】ソフトウェア更新が再開されます。

3 ダウンロードするソフトウェアをタップ

4 画面の指示に従って操作

■補修用性能部品について
当社(↑memorino Watch本体およびその周辺機器の補修用性能部品を、製造終了後4年間保有しております。補修用性能部品とは、その製品の機能を維持するために必要な部品です。

■保証書について

保証書は、お買い上げの販売店、/販売店名、お買い上げ日/などの記入をご確認の上、内容をよくお読みいただき、大切に保管してください。

1 連絡先を登録する

連絡先の登録には、保護者パスワードの入力が必要です。連絡先は50件まで登録できます。

1 時計画面で左にスワイプ→【れんらく先】→【ついか】

2 保護者パスワードを入力

3 名前と電話番号を入力

4 【アイコン】→アイコンを選択

5 【フォルダ】→連絡先を登録するフォルダを選択
・新しくフォルダを作成する場合は、「フォルダを追加」をタップしてください。

6 【緊急連絡先】→緊急連絡先として登録するかどうかを選択

緊急連絡先は、5件まで