

au

AQUOS zero5G basic  SHG02

購入者特典(数量限定)

使いこなしガイドブック



SHARP

Be Original.

気軽に楽しめる5G*対応 ハイグレードエンタメスマホ



ホワイト

ブラック



約 6.4inch
1,080×2,340
有機 EL

ディスプレイ



約 4,800 万画素
CMOS
(標準カメラ)

メインカメラ



約 1,630 万画素
CMOS

サブカメラ



ROM / 約 128GB
RAM / 約 8GB

メモリ



4,050mAh

バッテリー

EMOPA

エモバー



IPX5/8

防水



IP6X

防塵

※5Gは一部エリアでの提供。詳しくはauホームページでご確認ください。

INDEX

基本操作

- | | |
|--------------------|----------------|
| P03 各部の名称 | P08 壁紙を設定する |
| P04 タッチパネル操作 | P09 データを引き継ぐ |
| P05 AQUOS Homeについて | P10 Wi-Fiを設定する |
| P07 ホーム画面を切り替える | |

カメラ

- | | |
|-------------|------------------|
| P11 カメラの使い方 | P15 AIライブストーリー |
| P12 トリプルカメラ | P16 AIライブシャッター |
| P13 おすすめプラス | P17 AQUOS beauty |
| P14 AIオート | P18 セルフィーフラッシュ |

便利機能

- | | |
|----------------------|---------------|
| P19 かんたんモード | P25 アシスタントキー |
| P21 最適な画質に調整 | P26 エモパーを設定する |
| P23 指紋認証でしっかりロック | |
| P24 指紋センサー長押しでアプリを起動 | |

<防水・防塵性能について>

IPX5／IPX8の防水性能、IP6Xの防塵性能。

au ICカード／microSDメモリカードトレイをしっかりと閉じてください。

温泉水や入浴剤の入ったお風呂などには浸けないでください。

- Google、Android、Google Play、YouTube、およびその他のマークは Google LLC の商標です。
- QRコードは株式会社デンソーウェーブの登録商標です。
- 本ガイドブックに記載されている会社名・製品・サービス名は、各社の登録商標または商標です。
- 掲載した商品・画面・サービスは性能・機能向上や内容拡充のために、仕様およびデザインを予告なく変更する場合があります。
- 画面はハメコミ合成でバックライト点灯時のイメージです。
- 掲載した商品写真は、印刷のため実際の色と異なる場合があります。
- 記載内容は2020年8月現在のものであります。



基本操作

各部の名称

まずは、AQUOS zero5G basic DXのさまざまなキーや端子などの位置を覚えましょう。



- | | |
|---------------------------------|---------------|
| ① au ICカード／
microSDメモリカードトレイ | ⑨ 送話口(マイク) |
| ② イヤホンマイク端子 | ⑩ 外部接続端子 |
| ③ 受話口(レシーバー)／
スピーカー | ⑪ スピーカー |
| ④ 近接センサー／明るさセンサー | ⑫ 広角カメラ |
| ⑤ サブカメラ | ⑬ 標準カメラ |
| ⑥ ディスプレイ(タッチパネル) | ⑭ 望遠カメラ |
| ⑦ 指紋センサー | ⑮ モバイルライト |
| ⑧ 充電／着信ランプ | ⑯ 音量UP／DOWNキー |
| | ⑰ アシスタントキー |
| | ⑱ 電源キー |



基本操作

タッチパネル操作

タッチパネル操作の基本はこの3つです。ホーム画面や「マップ」アプリで練習してみましょう。

フリック

指をはらって画面をめくる操作



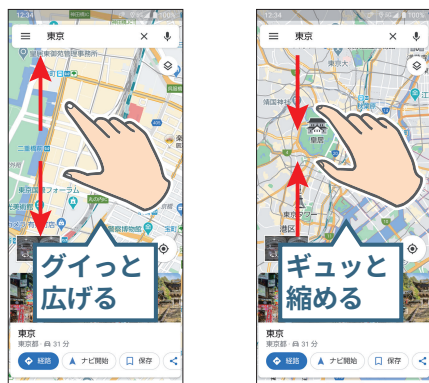
タップ

画面に軽く触れて、すぐに指を離す操作



ピンチ

2本の指で広げたり縮めたりする操作



コラム

他の操作方法

▶ダブルタップ

2回連続でタップすると写真や地図などを拡大できます。



▶ロングタッチ(長押し)

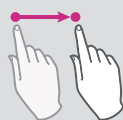
画面の一定の場所を1秒ほど押したままにするとメニューなどを呼び出せます。



※触れる場所により呼び出す内容が異なります。

▶ドラッグ

ロングタッチから引きずるように動かすとアイコンなどを移動できます。





基本操作

AQUOS Homeについて

すべての機能のスタート地点となる、「AQUOS Home」のしくみを覚えましょう。ホーム画面にはアプリやウィジェットを自由に配置できます。



1

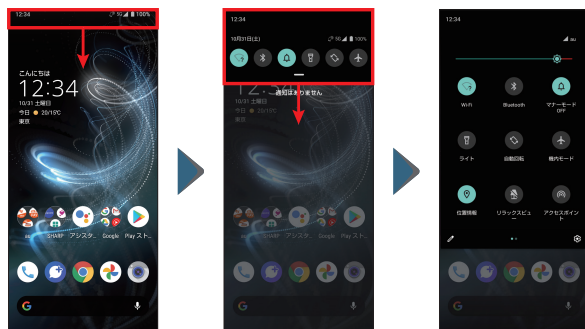
- ホーム画面では、画面中央に向けてスワイプし、指を止めた後離すと、アプリ使用履歴画面を表示できます。
- アプリなどを表示している場合、画面中央に向けてフリックすると、ホーム画面を表示することができます。

2 ドック

よく使うアプリを5つまで配置できます。

3 ステータスバー

新着メールや留守番電話、バッテリー残量などの通知をアイコンで表示します。ドラッグ操作で通知パネルや各種設定の切り替えができるボタンも呼び出せます。



ステータスバーを下にドラッグ

通知パネルが表示されるのでさらに下にドラッグ

各種設定の切り替えボタンが表示

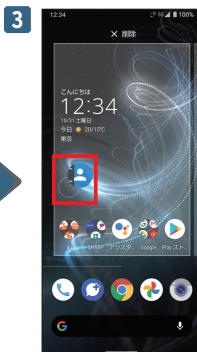
AQUOS Homeにアプリを配置する



ホーム画面を上
にフリック



配置したいアプリ
を長押しし、
「ホーム画面に追加」までドラッグ



ホーム画面に
アプリが配置さ
れるので、アプリ
を長押しし、配置
したい場所まで
ドラッグ



配置したい場所
でドロップする
とホーム画面に
配置される

AQUOS Homeにウィジェットを配置する



ホーム画面の何
もないところを
ロングタッチ



「ウィジェット」
をタップ



配置したいウィ
ジェットを長押
してドラッグ



配置したい場所
でドロップする
とホーム画面に
配置される



基本操作

ホーム画面を切り替える

AQUOS zero5G basic DXにはそれぞれ特長のある2つのホーム画面が用意されています。お好みに合わせていつでも切り替えられます。

AQUOS Home



アプリ起動や操作がなめらか

AQUOS かんたんホーム



アイコンが大きく見やすい

ホーム画面を切り替える (例:AQUOSかんたんホームにする)

1



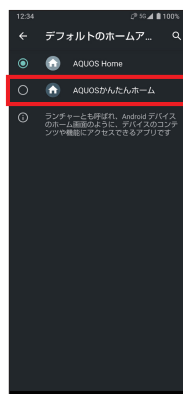
ホーム画面を上フリック→次画面で「設定」をタップ

2



「ホーム切替」をタップ

3



「AQUOSかんたんホーム」をタップ



基本操作

壁紙を設定する

撮影した写真などを壁紙に設定したり、ロック画面の壁紙をランダムで切り替えて表示することができます。

ホーム画面に「壁紙」を設定する



1



2



3



4

ホーム画面を上
にフリック→次
画面で「設定」を
タップ

「ディスプレイ」
→「詳細設定」→
「壁紙」をタップ

「フォト」→「カメ
ラ」をタップ→次
画面で好きな写
真を選択

「ホーム画面」を
タップ→トリミ
ングする範囲を
選択して「保存」
をタップ

ロック画面の壁紙をランダムに切り替える(ロックフォトシャッフル)



1



2



3



4

ホーム画面を上
にフリック→次
画面で「設定」を
タップ

「ディスプレイ」
→「詳細設定」→
「壁紙」をタップ

「ロックフォト
シャッフル」を
タップ

☑️をタップし
フォルダを選択
(複数選択可)



基本操作

データを引き継ぐ

今まで使っていたスマホ・ケータイから、電話帳などのデータを引き継げます。わざわざ登録し直す手間が省け、スムーズに電話機能などを利用できます。

※データ引継について、詳しくはSHSHOW(→裏表紙)のサポートページをご参照ください。

Android™ 端末からデータを引き継ぐ



ホーム画面を上フリック
→次画面で「設定」をタップ

「システム」→「詳細設定」
→「データ引継」をタップ

「SDカード／Bluetooth経
由で引き継ぐ」をタップ



「データ取り込み」を
タップ

取り込み元端末を選択

コラム

iPhoneからの データ引継方法

データを引き継ぎたいiPhone端末に「シャープデータバックアップ」アプリをダウンロード。AQUOS zero5G basic DXとWi-Fi接続した上で、画面表示に従ってデータを移行してください。

※引継元の機種によっては取り込めないデータがあります。



基本操作

Wi-Fiを設定する

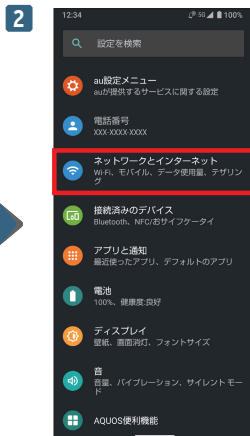
スマホで各種サービスを楽しむためには、インターネットを利用します。

AQUOS zero5G basic DXでは、無線LAN (Wi-Fi) も利用できます。

Wi-Fiを設定する



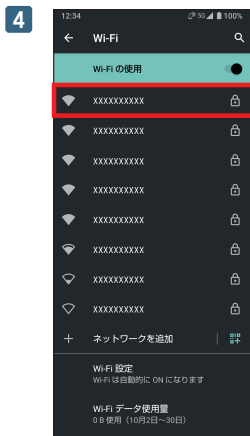
ホーム画面を上フリック→次画面で「設定」をタップ



「ネットワークとインターネット」をタップ



「Wi-Fi」をタップ→次画面で●をタップ



接続したいアクセスポイントを選択



パスワードを入力し「接続」をタップ

コラム

一度設定した内容は保存され、以降は「通知パネル」(P.05参照)から接続のON/OFFを切り替えられます。



カメラ

カメラの使い方

カメラのファインダー画面には、さまざまなキーが配置されています。シャッターチャンスを見逃さないよう、役割をしっかりと覚えましょう。

1 モード設定

おすすめの画質で簡単に撮影できるオートや、お好みに合わせた撮影が簡単にできるおすすめプラスなど、多彩な撮影モードを選択できます。



2 モバイルライト

暗所などでの撮影時に、モバイルライトを使用するかどうかを設定します。



3 カメラ設定

写真サイズの変更や、ガイド線のON/OFFなど、撮影に関する基本的な設定を行います。

4 タッチフォーカス

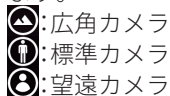
ファインダー上の被写体をタップすると、そこにフォーカス(ピント)が合います。

5 Google Lens

Google Lens を起動します。

6 カメラ切り替え(トリプルカメラ)

使用中のカメラがアイコンで表示されます。



アイコンをロングタッチすると、ズーム倍率を調整できます。

7 AIオート

被写体に最適なモードで撮影するAIオートのON/OFFを設定できます。



8 写真ビューアー

タップすると、直前に撮影した写真や動画を見ることができます。

9 シャッターボタン

タップすると写真を撮影できます。長押しすることで連写も可能です。

10 カメラ切り替え

通常のカメラとセルフィー(自撮り)用のサブカメラを切り替えます。

11 撮影モード切り替え

スライドするとビデオ・写真・背景ぼかし・スロービデオ・タイムラプス撮影が切り替えできます。



カメラ

トリプルカメラ

3つのカメラレンズを搭載し、日常のシーンも、広角の臨場感も、離れた場所からのズームも、サクッときれいにしっかり撮影することができます。



① 広角カメラ



目の前に広がる景色
そのままに

② 標準カメラ



薄暗いところでも明るく
素早くピント合わせ
※保存サイズは最大12M
になります。

③ 望遠カメラ



被写体の歪みを
おさえて大きく



カメラ

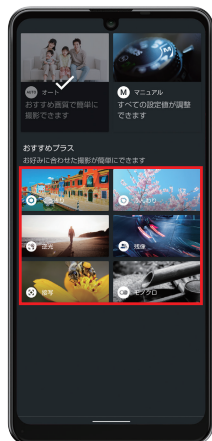
おすすめプラス

「もう少し〇〇に撮りたい」といった気持ちに応えてくれるシーン選択。自分の好みに合わせた写真を撮影するための、6つのモードが用意されています。

「おすすめプラス」を設定する



カメラのファインダー画面で
モード設定アイコンをタップ



「おすすめプラス」メニューの中から
設定したいモードを選択

くっきり



風景や花などを色鮮やかに撮りたい場合や、質感を活かすような被写体の撮影に。

ふんわり



花や小物などのテーブルフォトに。色が薄く明るい被写体で背景はシンプルだと効果的。

逆光



日中や夕方の逆光のシーンで、明暗の差を抑えつつ明るく撮りたい場合に。

残像



車のライトを残像として撮影したり、滝など水の流れる軌跡を残した撮影が可能。

接写



被写界深度の浅い写真を撮る接写撮影を前提にしているモード。背景をぼかしやすい。

モノクロ



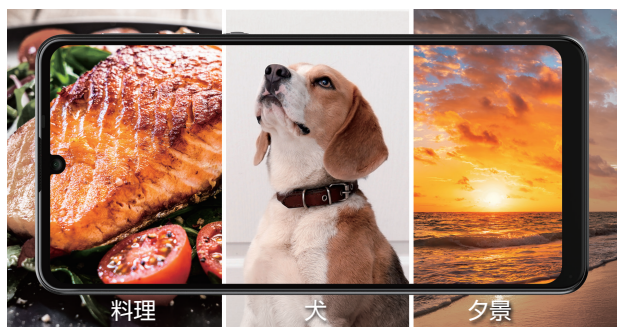
クラシックな白黒の世界で、見慣れた風景をいつもと違う印象にした場合に。



カメラ

AIオート

料理や夕景など、被写体やシーンにぴったりのモードをAIが自動でセレクト。被写体に合わせた最高の1枚を残せます。



より美味しそうに プレを少なく より印象的に

対応モード ■人 ■犬 ■猫 ■料理 ■花 ■夕景 ■花火
■QRコード ■白板／黒板 ■夜景(ナイトモード)

撮影モードを「AIオート」に設定する

1



カメラのファインダー画面でAIオートのアイコンをタップするたびに、ON/OFFが切り替わります。

コラム

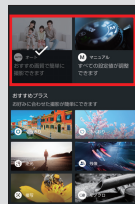
その他のモードに設定する

1



カメラのファインダー画面でモード設定アイコンをタップ

2



モードを選択

オート



おすすめ画質で簡単に撮影できます。

マニュアル



すべての設定値が調整できます。



カメラ

AIライブストーリー

動画を撮影するだけで、AIが笑顔や構図などからシーンを判断し、BGMやエフェクトを加えてショートムービーを自動で作成。撮影後すぐに視聴できます。



動画撮影中にAIがよいシーンをピックアップ




撮影終了後に表示されるアイコンをタップ




約15秒のショートムービーを再生
・雰囲気の違う3パターンが楽しめます (Standard/Fun/Relax)

「AIライブストーリー」を設定する



1
カメラのファインダー画面で  をタップ
・AIライブストーリーがOFFになります



2
カメラのファインダー画面で  をタップ
・AIライブストーリーがONになります



カメラ

AIライブシャッター

動画撮影時に、AIが表情や構図などからおすすめのシーンを判断し、自動で写真を撮影します。



おすすめの写真が自動で撮影されます

「AIライブシャッター」を設定する

1



カメラのファインダー画面でを
タップ

•AIライブシャッターがOFFになります

2



カメラのファインダー画面でを
タップ

•AIライブシャッターがONになります



カメラ

AQUOS beauty

サブカメラでの撮影時に背景をぼかしたり、ファインダー上で自分の顔を見ながら「美肌」「小顔」「色合い」「明るさ」「目の大きさ」の5つの補整を行えます。



△ぼかし

背景をぼかして自分の顔を目立たせます。

ON/OFF

「美肌」「小顔」「色合い」「明るさ」「目」をまとめてON/OFFします。

美肌

肌色をきれいにします。

小顔

顔を小さくします。

色合い

好みの色調に調整できます。

明るさ

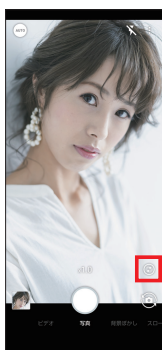
好みの明るさに調整できます。

目

目を自然に大きくします。

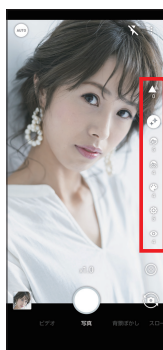
背景の補整量を調整する

1



サブカメラでの撮影時のファインダー画面で
△をタップ

2



アイコンをタップ

3



上下にスライドして補整の強弱を調整



カメラ

セルフフラッシュ

サブカメラでの撮影時にフラッシュをONにすると、フラッシュとして画面が発光し、人物を明るく撮影できます。



コラム

目線がばっちり合うアイキャッチセルフイー

サブカメラでの撮影時に、目線に向ける場所をわかりやすく示してくれるアイキャッチセルフイー機能を搭載。複数人で撮るときも、目線がぴったり揃った写真を撮影できます。

※事前にセルフタイマーの設定が必要です。カメラ画面で ⓘ →「共通」→「セルフタイマー表示」をタップ。撮影時はカメラ画面で ⌚ をタップしてセルフタイマーを3秒または5秒にします。





便利機能

かんたんモード

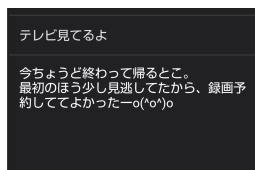
大きなアイコンで見やすいホーム画面や、文字が大きく読みやすい「フォントサイズ(特大)」など快適に使うための機能を設定できます。

AQUOSかんたんホーム

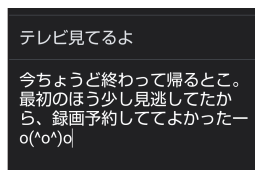


アイコンが大きく見やすい

フォントサイズ(特大)



OFF



ON

文字が大きく読みやすい

はっきりビュー



文字や地図がはっきり表示される

S-Shoin一括シンプル切替



OFF



ON

文字入力キーボードが見やすい

「かんたんモード」を一括で設定する

- 

ホーム画面で「SHARP」→「AQUOS便利機能」をタップ
- 

「かんたんモード」をタップ
- 

「まとめてONにする」→次画面で「はい」をタップ

「かんたんモード」の個別設定をする

- 

ホーム画面で「SHARP」→「AQUOS便利機能」をタップ
- 

「かんたんモード」をタップ
- 

機能ごとにON/OFFなどを設定

※「かんたんホーム」をON/OFFすると、ホーム画面に移動します。他の設定をON/OFFしてから、最後に「かんたんホーム」をON/OFFすることをおすすめします。



便利機能

最適な画質に調整

ディスプレイの表示と画質に関する設定を「リッチカラーテクノロジーモバイル」として一箇所に集約。美しく見やすく、便利な機能を快適に利用できます。

ディスプレイの画質などを設定する



ホーム画面で
「SHARP」→「AQUOS便利機能」をタップ

「リッチカラーテクノロジーモバイル」を
タップ

機能ごとにON/OFF
などを設定

6つの機能の設定に対応

基本設定

使い方に合わせて4つのメニューから画質を選択できます。

おススメ

アプリによって画質を切り替え

ダイナミック

くっきりと色鮮やかな画質

標準

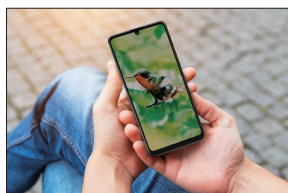
色彩の調和のとれた画質

ナチュラル

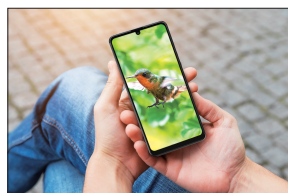
実際の色により近い画質

アウトドアビュー

映像の明暗差と周辺環境を分析して、自動でコントラストを最適化。さらにバックライトの輝度も自動調整します。



OFF



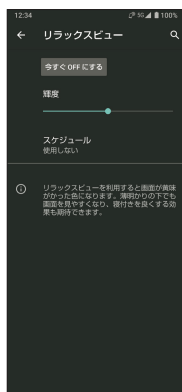
ON

リラク্সビュー

ブルーライトを抑えた目に優しい画質に設定できます。



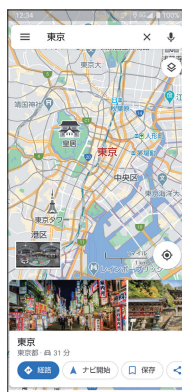
OFF



ON

はっきりビュー

コントラスト比が高くて見やすい画質に設定できます。



OFF



ON

HDR動画

HDR動画コンテンツを再生するときの画質を設定できます。

バーチャルHDR

標準動画をHDR動画のような表情豊かな画質に設定できます。



便利機能

指紋認証でしっかりロック

指紋認証を搭載。ロック画面で指をタップするだけで解除できるので、面倒な入力が必要がなくスマートに使えます。

※ 指紋センサー利用時のご注意

- ・画面保護フィルムを貼っていたり、画面内の指紋センサー部分が汚れていると、ロック解除時に問題が生じることがあります。
- ・画面内に指紋センサーが内蔵されている場合、画面保護フィルム・ガラスフィルムを貼ると、指紋の登録・認証ができない場合があります。指紋認証機能をご使用の場合は、本製品の指紋センサーに対応した保護フィルムをご利用ください。対応フィルムについては、フィルムの製造元へお問い合わせください。
- ・画面保護フィルムを貼った場合は、貼った状態で指紋を登録し直してください。

指紋認証を設定する



ホーム画面を上
にフリック→次
画面で「設定」を
タップ



「セキュリティ」
→「指紋」をタ
ップ



「指紋 + ロック
No.」をタップ



ロックNo.を入
力し「次へ」→次
画面で再入力し
「確認」をタップ



通知の表示方法の
いずれかを選んで
「完了」をタップ



「次へ」→「次へ」
をタップ



画面に従って指
紋を登録



「完了」をタップ



便利機能

指紋センサー長押しでアプリを起動

ロック解除時に指をセンサーから離さずに押し続けると設定したアプリを起動することができます。



ロック解除時に、
解除後も指紋センサーを押し続ける



設定したアプリが起動

起動するアプリを設定する



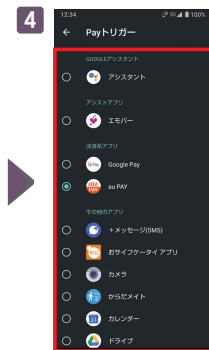
ホーム画面で
「SHARP」→
「AQUOS便利機能」をタップ



「指紋センサー」
をタップ



「Payトリガー」
をタップ



起動したいアプ
リをタップ



便利機能

アシスタントキー

アシスタントキーを押すと、設定した機能を起動することができます。



アシスタントキーを押す



設定した機能が起動

アシスタントキーを押したときに起動する機能を選ぶ



ホーム画面で
「SHARP」→
「AQUOS便利機能」をタップ

「アシスタント
キー」をタップ

「アシスタントア
プリ」をタップ

起動したい機能
をタップ



便利機能

エモパーを設定する

エモパーを設定すると、天気やニュースなど、あなたの気になる情報を、自宅でお話してくれます。まずは、エモパーにあなたのことを教えてあげましょう。

※以前の機種のエモパーの記憶（データ）がある場合、引き継ぐこともできます。

エモパーを設定する



ホーム画面で
「SHARP」→
「エモパー」を
タップ

ガイダンスを見
ながら左にフ
リック→「エモ
パーを設定す
る」をタップ

あなたのことを
呼ぶためのニッ
クネームを入力
し「次へ」をタ
ップ

「性別」と「誕生
日」を設定し「次
へ」をタップ



おすすめの話題
を確認し「次へ」
をタップ

地図上で自宅の
位置をタップし
「次へ」をタップ

「同意する」を
タップ

「完了」をタップ

AQUOS zero5G basic DXをもっと使いこなす充実コンテンツ

AQUOS zero5G basic DXの楽しみ方や便利な機能はこの他にもいっぱい！使いこなしガイドブックでは紹介しきれなかった、多彩なコンテンツや最新情報をWebで大公開しています。ぜひ一度チェックしてみてください。



楽しさとサポートを提供する シャープ公式アプリ

AQUOSの役立つ情報が満載！
使いこなし情報や壁紙、
メール素材などを無料で配信中！



AQUOS × e-SPORTS

ゲーム・eスポーツに関する
取り組みやイベント情報などをご紹介します！



公式エモパーク情報サイト 「エモパーク」

エモパークの使い方や、アップデート情報、
よくある質問などを掲載しています。

