

- **基本操作**  
基本的な操作を説明します。
- **初期設定**  
初めて電源を入れたときの設定方法を説明します。
- **auかんたん設定**  
au IDの設定を行います。
- **Eメール**  
Eメール (@au.com / @ezweb.ne.jp) の初期設定などを行います。
- **取扱説明書アプリケーション**  
「取扱説明書アプリケーション」のダウンロード方法と利用方法を説明します。
- **電話をかける**  
電話のかけかたを説明します。
- **電話を受ける**  
電話の受けかたを説明します。
- **画面の設定**  
画面の明るさや、バックライトの点灯時間を設定できます。
- **Wi-Fi® 設定**  
Wi-Fi® ネットワークへの接続方法を説明します。
- **データ閲覧・再生**  
静止画や動画データなどの閲覧・再生方法を説明します。

2018年6月第2版  
発売元：KDDI（株）  
沖縄セルラー電話（株）  
製造元：京セラ株式会社

### 《ホーム画面（標準ホーム）》



**ドラッグ**  
項目やアイコンを移動するときなど、画面に軽く触れたまま目的の位置までなぞります。

文字種切替ボタン

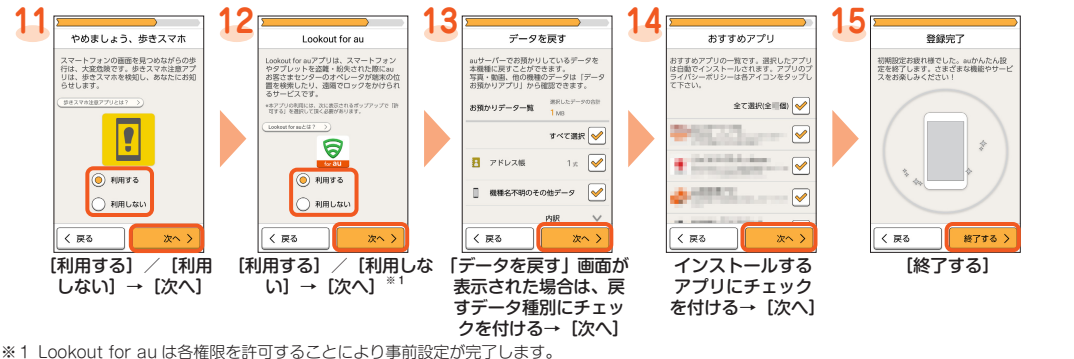
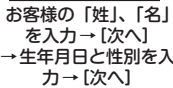
タップすると文字種を切り替えることができます。

文字入力画面(テンキー)

本製品の機能や情報にアクセスするアプリ／機能を初めて起動すると、アクセス権限の許可をリクエストする確認画面が表示されます。確認画面が表示された場合は、内容をよく確認の上、「許可しない」／「許可する」をタップしてください。

- 許可がなされたいアプリ／機能を起動できない場合や、機能の利用が制限される場合があります。
- アプリ／機能によっては、許可についての説明画面が表示される場合があります。また、確認画面が複数回表示される場合や、表示が異なる場合があります。表示内容をよくご確認ください。
- 本書では、確認画面の表示の記載については省略している場合があります。

ユーザー名	お客様の Google アカウント (ユーザー ID)、および、メールアドレスとなる任意の文字列を登録します。好きなユーザー名を登録できますが、他のユーザーと重複するユーザー名は設定できません。
パスワード	Google アカウントを利用する際のパスワードを登録します。



1 ホーム画面 → [Eメール]

2 [Eメール]

3 [Eメール情報]

4 メールアドレスが表示されます。

※1 Eメール機能の説明画面が表示された場合は、画面の指示に従って操作してください。



■Eメールアドレスを変更する

1

ホーム画面→[Eメール]

2

【Eメール】→[アドレス変更／フィルタ設定]

3

【メールアドレスの変更へ】

4

暗証番号を入力→[送信]

5

内容を確認し、  
[承諾する]

6

「ご希望のメールアドレスに変更する」にチェックをして、メールアドレスを入力<sup>※1</sup>

7

画面を上スライドして [送信]

8

[OK]

9

[閉じる]

10

[OK]

※1 ①○○○○○○○@au.comへ変更するとドメインのみを「@ezweb.ne.jp」から「@au.com」に変更します。変更前のメールアドレスに届いたメールも新しいアドレスへ自動的に転送されます。転送されたメールの件名には「ezweb.ne.jp」が追加されます。自動転送の機能は「メールの通知/転送先の変更」から設定できます。また、転送元のメールアドレスを変更することもできます。

取扱説明書アプリケーション

■「取扱説明書アプリケーション」をダウンロードする ■「取扱説明書アプリケーション」を使用する

1

アプリ一覧→[サポート]→[取扱説明書]

2

【インストール】→  
【同意する】  
※ 確認画面などが表示された場合は、画面の指示に従って操作してください。

1

アプリ一覧→[サポート]→[取扱説明書]

2

【インストール】→  
【同意する】  
※ 確認画面などが表示された場合は、画面の指示に従って操作してください。

電話をかける

■連絡先を新規登録して発信する

1

アプリ一覧→  
【コミュニケーション】→  
【電話帳】

2

【保存】

1

アプリ一覧→  
【コミュニケーション】→  
【電話帳】

2

【保存】

1

アプリ一覧→  
【コミュニケーション】→  
【電話帳】

2

【保存】

1

アプリ一覧→  
【コミュニケーション】→  
【電話帳】

2

【保存】

電話を受ける

電話がかかってくると、次の操作で電話を受けることができます。

■通話する

1

着信画面→【電話に出る】

2

通話が開始されます。

3

通話が開始されます。

4

通話が開始されます。

■伝言メモで応答する

電話に出られないときに伝言メモのメッセージで応答し、相手の伝言を録音することができます。

1

着信画面→操作パネルを  
タップ

2

【伝言メモに録音】

3

【録音を開始】

4

【録音を開始】

1

着信画面→操作パネルを  
タップ

2

【伝言メモに録音】

3

【録音を開始】

4

【録音を開始】

1

着信画面→操作パネルを  
タップ

2

【伝言メモに録音】

3

【録音を開始】

4

【録音を開始】

画面の設定

画面の明るさや、バックライトの点灯時間を設定できます。

■画面を明るくする

1

アプリ一覧→[設定]  
→[ディスプレイ]

2

「明るさのレベル」の  
インジケータを左右にス  
ライド  
※ 右にスライドすると明るく  
なり、左にスライドすると  
暗くなります。

1

アプリ一覧→[設定]  
→[ディスプレイ]

2

「明るさのレベル」の  
インジケータを左右にス  
ライド  
※ 右にスライドすると明るく  
なり、左にスライドすると  
暗くなります。

Wi-Fi® 設定

家庭内で構築した無線 LAN (Wi-Fi®) 環境や、外出先の公衆無線 LAN 環境を利用して、インターネットに接続できます。主な設定方法は次の通りです。

Wi-Fi® ネットワークを選択して接続	利用可能な Wi-Fi® ネットワークを検索して接続できます。
WPS 方式	WPS マークがある Wi-Fi Protected Setup™ 対応アクセスポイントを登録するときに使用します。

※ 無線 LAN (Wi-Fi®) 機能をオンにした場合、電池の消費が大きくなります。無線 LAN (Wi-Fi®) 機能を使用していないときは、無線 LAN (Wi-Fi®) 機能をオフにすることをおすすめします。

1

アプリ一覧→[設定]

2

【Wi-Fi】

3

【OFF】  
※ 「ON」表示にします。

4

【ON】

※1 接続したい Wi-Fi® ネットワークが検出できない場合は、[ネットワークを追加] と操作して手動で Wi-Fi® ネットワークを追加してください。  
※2 セキュリティで保護された Wi-Fi® ネットワークに接続する場合は、パスワード (セキュリティキー) を入力し、[接続] をタップします。パスワード (セキュリティキー) は、Wi-Fi® ネットワークで設定されています。詳しくは、ネットワーク管理者にお問い合わせください。

■WPS 方式のアクセスポイントを利用する場合

1

【Wi-Fi】

2

【ON】

3

【ON】

4

【ON】

データ閲覧・再生

これまでお使いの au 電話から microSD メモリカードへデータを移行すると、microSD メモリカードを本製品に挿入することで、「File Commander」を利用してデータに戻す場合は、あらかじめこれまでお使いの au 電話でデータを au サーバーに預けてください。着うたフルプラス® については、LISMO Port Ver4.2以降でバックアップして、同一電話番号の本製品への転送と再生が可能な場合があります。

1

アプリ一覧→  
【データ】→【File  
Commander】→  
【続行】→【広告を表示  
しながら利用し続ける】

2

表示したいカテゴリを  
タップ→ファイルをタップ  
→データをタップ  
データが再生されます。

3

表示したいカテゴリを  
タップ→ファイルをタップ  
→データをタップ  
データが再生されます。

4

表示したいカテゴリを  
タップ→ファイルをタップ  
→データをタップ  
データが再生されます。

au 設定メニューからデータ移行する方法

これまでお使いの au 電話から、microSD メモリカードや au サーバーを使って本製品にデータを戻す・預けることができます。au サーバーを利用してデータを戻す場合は、あらかじめこれまでお使いの au 電話でデータを au サーバーに預けてください。au サーバーを利用する場合は、au ID の設定が必要です (これまでお使いの au 電話に au 設定メニューが無いときは、au Cloud アプリをご利用ください)。

1

アプリ一覧→[設定]

2

【au 設定メニュー】

3

【データ移行】

4

【データ移行】

1

【データ移行】

2

【データ移行】

3

【データ移行】

4

【データ移行】

1

【データ移行】

2

【データ移行】

3

【データ移行】

4

【データ移行】

Android 8.1 について

Android 7.1 から Android 8.1 にバージョンアップした場合の変更内容です。

■ ナビゲーションバーの操作について

 (HOME) をロングタッチすると「Google アシスタント」が起動できます。

■ 初期設定について

表示のデザインやレイアウトが変更されます。また、アカウント設定画面に「Google アシスタント」についての確認画面が表示されるなど、追加される内容があります。

■ 『取扱説明書アプリケーション』について

『取扱説明書アプリケーション』が更新されます。更新は Google Play で行います。

■ 電話を受けるについて

「SMSで応答する」の手順が変更になります。  
着信画面→操作パネルをタップ→[SMSで返信] →メッセージを選択→SMSが送信されます。

■ Wi-Fi® 設定について

手順が変更になります。

1



アプリ一覧→[設定]

2



[ネットワークとインターネット]

3



[Wi-Fi]

4



[OFF]  
※ [ON] 表示にします。

5



利用可能な Wi-Fi® ネットワークが自動的に検索され、SSID が表示されます。

● Wi-Fi® ネットワークを選択して接続する場合

6



接続する Wi-Fi® ネットワークの SSID を選択※1 → [接続] ※2

※ 1

接続したい Wi-Fi® ネットワークが検出できない場合は、[ネットワークを追加] と操作して手動で Wi-Fi® ネットワークを追加してください。

※ 2

セキュリティで保護された Wi-Fi® ネットワークに接続する場合は、パスワード (セキュリティキー) を入力し、[接続] をタップします。パスワード (セキュリティキー) は、Wi-Fi® ネットワークで設定されています。詳しくは、ネットワーク管理者にお問い合わせください。

● WPS 方式のアクセスポイントを利用する場合

WPS ボタン方式の場合

6



[Wi-Fi 設定]  
→ [WPSプッシュボタン]

7

Wi-Fi ルーターの Wi-Fi Protected Setup ボタン®を押して、アクセスポイントを WPS モードに設定すると、自動的にアクセスポイントを検出し登録が開始されます。

※ [WPS] と表記されている場合や、 のような記号が表示されている場合もあります。

6



[Wi-Fi 設定]  
→ [WPS PIN入力]

7

表示された PIN コードをアクセスポイントに入力すると、登録が開始されます。

■ au 設定メニューからデータ移行する方法について

手順が変更になります。

1



アプリ一覧→[設定]

2



[au 設定]

3



[au 設定メニュー]

4



[データを移行する]  
初回起動時に利用規約が表示された場合は、画面の指示に従って操作してください。

5



[機種変更はこちら]  
以降は画面の案内に従ってデータ移行を行ってください。

「データお預かり」アプリを利用する

「データお預かり」アプリを利用して、au サーバーに写真やアドレス帳などを自動的に預ける場合は、次の操作から設定ができます。

アプリ一覧→[設定] → [au 設定] → [au 設定メニュー] → [データお預かり設定] →自動で預けるデータの種類を選択する