

# XPERIA XZ2 SOV37

## 取扱説明書

■ オンラインマニュアル  
さまざまな機能のより詳しい説明を記載した『オンラインマニュアル』は、本製品から以下の操作でご確認できます。  
ホーム画面で【】▶【お客さまサポート】▶【取扱説明書】



また、『オンラインマニュアル』はau ホームページからもご確認できます。  
<https://www.au.com/online-manual/sov37/>

本書は、Android 8.0 の内容で記載しています。  
最新版はオンラインマニュアルまたはau ホームページに掲載の「取扱説明書（詳細版）」をご参照ください。  
<https://www.au.com/support/service/mobile/guide/manual/>

## au ICカードについて

au ICカードにはお客様の電話番号などが記録されています。  
本製品はau Nano IC Card O4に  
対応しております。

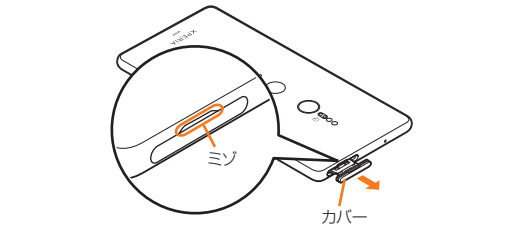


## au ICカードを取り付ける／取り外す

au ICカードの取り付け／取り外しは、本製品の電源を切ってから行ってください。

### ■ au ICカードを取り付ける

1 microSDメモリカード／au ICカード挿入口のミゾに指先（爪）をかけて、カバーを矢印の方向に引き出す



7

## TVアンテナについて

テレビ視聴するには、本製品に付属のソニーモバイルUSB Type-C™-3.5φ変換ケーブル01（TVアンテナ機能付）を接続してください。

1 ソニーモバイルUSB Type-C™-3.5φ変換ケーブル01（TVアンテナ機能付）のUSB Type-Cプラグを、本製品のUSB Type-C接続端子に差し込む

## 電源を入れる

### 電源を入れる

1 電源キーを1秒以上長押し  
本製品が振動し、しばらくするとロック画面が表示されます。電源を入れた後に「ようこそ」と表示されたときは、画面の指示に従って初期設定を行ってください。  
初期設定について詳しくは、本製品同梱の「設定ガイド」をご参照ください。

2 画面を上をスワイプ（フリック）  
ホーム画面が表示されます。

### ■ 電源を切る

1 電源キーを1秒以上長押し  
2 【電源を切る】

## ごあいさつ

このたびは、「Xperia XZ2」（以下、「本製品」または「本体」と表記します）をお買い上げいただき、誠にありがとうございます。

ご使用の前に「取扱説明書」（本書）『ご利用にあたっての注意事項』『設定ガイド』をお読みいただき、正しくお使いください。お読みになった後は、いつでも見られるようお手元大切に保管してください。

## 同梱品一覧

ご使用いただく前に、下記の同梱物がすべてそろっていることをご確認ください。

- Xperia XZ2
- ソニーモバイルUSB Type-C™-3.5φ変換ケーブル01（TVアンテナ機能付）（Q3SOHSA）
- 取扱説明書（本書）
- ご利用にあたっての注意事項
- 設定ガイド

以下のものは同梱されていません。  
・microSDメモリカード  
・ACアダプタ  
・イヤホン  
・卓上ホルダ  
・USB Type-C™ケーブル

## ◆お知らせ

- 指定の充電用機器（別売）をお買い求めください。
- 電池は本製品に内蔵されています。
- 本文中で使用している携帯電話のイラストはイメージです。実際の製品と違う場合があります。

## 取扱説明書について

■「設定ガイド」／「取扱説明書」（本書）  
主な機能の主な操作のみ説明しています。

### ■ オンラインマニュアル

さまざまな機能のより詳しい説明を記載した『オンラインマニュアル』は、本製品から以下の操作でご確認できます。  
ホーム画面で【】▶【お客さまサポート】▶【取扱説明書】



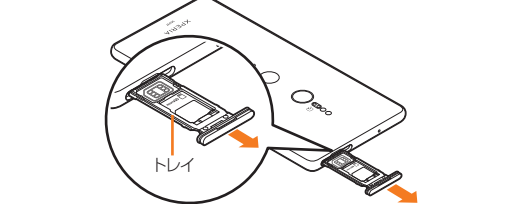
また、『オンラインマニュアル』はauホームページからもご確認できます。  
<https://www.au.com/online-manual/sov37/>

### ■「取扱説明書（詳細版）」

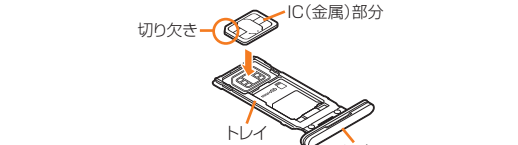
さまざまな機能のより詳しい説明を記載した「取扱説明書（詳細版）」は、auホームページでご確認いただけます。  
<https://www.au.com/support/service/mobile/guide/manual/>

1

## 2 本体からトレイをまっすぐに引き出して取り外す



3 au ICカードのIC（金属）部分を上にしてトレイにはめ込む  
切り欠きの方向にご注意ください。  
au ICカードがトレイから浮かないように、確実ににはめ込んでください。



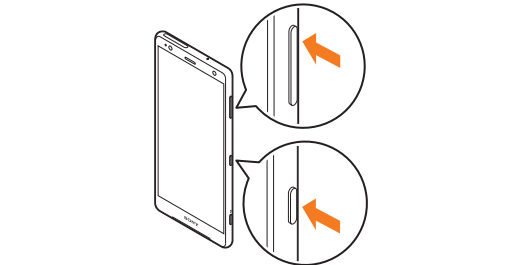
8

### ◆お知らせ

- 電源キーを1秒以上長押し▶「電源を切る」をロングタッチすると、本製品を再起動してセーフモード（お買い上げ時の状態に近い状態で起動させる機能）で起動することがあります。

### ■ 強制終了する

1 電源キーと音量キーの上を同時に約8秒間押し、連続して3回振動した後に離す



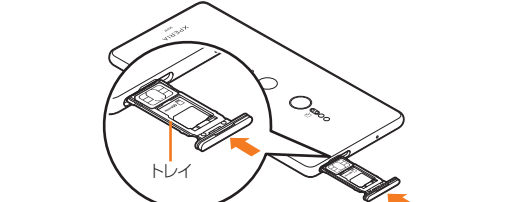
## 画面をロックする

画面のバックライトを消灯してスリープモードにすると、タッチパネルやキーの誤動作が防止できたり、画面ロックがかかったりします。

1 画面表示中に電源キーを押す

2

4 本製品を水平にして、トレイごと本体に差し込んでまっすぐに押し込む  
本体とトレイの向きにご注意ください。



5 トレイを奥までしっかりと押し、本体とカバーにすき間がないことを確認する

### ■ au ICカードを取り外す

1 microSDメモリカード／au ICカード挿入口のミゾに指先（爪）をかけて、カバーを引き出す  
2 本体からトレイをまっすぐに引き出して取り外す  
3 トレイからau ICカードを取り出し、トレイを本体に差し込んでまっすぐに押し込む  
本体とトレイの向きにご注意ください。  
4 トレイを奥までしっかりと押し、本体とカバーにすき間がないことを確認する

### ◆お知らせ

- au ICカードを取り扱うときは、故障や破損の原因となりますので、次のことにご注意ください。
  - au ICカードのIC（金属）部分には触れないでください。

### ■ 画面ロックを解除する

ロック画面は、電源を入れたときや、電源キーを押してスリープモードを解除したときに表示されます。

1 ロック画面で画面を上をスワイプ（フリック）

### ◆お知らせ

- ロック画面で「」や「」をスワイプ（フリック）すると、Googleアシスタントやカメラを利用できます。

## 基本操作

### キーアイコンの基本操作

画面下部の、、の主な操作は次の通りです。

|  |   |
|--|---|
|  | 1つ前の画面に戻ります。また、メニューや通知パネルなどを閉じます。                           |
|  | ホーム画面を表示します。ロングタッチするとGoogleアシスタントを起動できます。                   |
|  | 最近使用したアプリをサムネイルで一覧表示し、アプリの起動／終了などができます。また、分割画面を利用することもできます。 |

■ 本製品は、「au Nano IC Card O4」の名称を「au ICカード」と表記しています。  
・本書では、「microSD™」メモリカード（市販品）「microSDHC™」メモリカード（市販品）「microSDXC™」メモリカード（市販品）の名称を「microSDメモリカード」と省略しています。  
・本書に表記されている金額は特に記載のある場合を除きすべて税抜です。  
・本書に記載している会社名、製品名は、各社の商標または登録商標です。なお、本文中では、TM、®マークを省略している場合があります。  
・本書で表す「当社」とは、以下の企業を指します。  
発売元：KDDI（株）・沖縄セルラー電話（株）  
製造元：ソニーモバイルコミュニケーションズ株式会社

## 本書の表記方法について

- 本書では、キー（キーアイコン）の図を簡略化し、、、を使って説明しています。あらかじめご了承ください。
- 本書では、メニューの項目／アイコン／画面上のボタンなどをタップする操作を、〔（項目などの名称）〕と省略して表記しています。
- 本書では、au Nano IC Card O4を取り付けた状態の画面表示・操作方法で説明しています。
- 本書に記載されているイラスト・画面は、実際のイラスト・画面とは異なる場合があります。また、画面の一部を省略している場合がありますので、あらかじめご了承ください。
- 本書では、「取扱説明書」（本書）『ご利用にあたっての注意事項』『設定ガイド』『取扱説明書（詳細版）』を総称して「取扱説明書」と表記します。
- 本書では、テーマが「ブラック」の場合を例に説明しています。
- 本書では、縦画面表示での操作を基準に説明しています。横画面表示では、メニューの項目／アイコン／画面上のボタンなどが異なる場合があります。

3

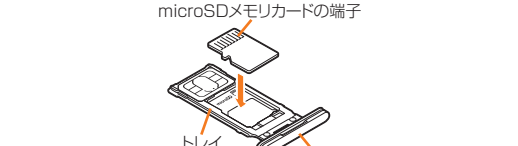
- 正しい挿入方向をご確認ください。
- 無理な取り付け、取り外しはしないでください。
- au ICカードを正しく取り付けていない場合やau ICカードに異常がある場合はエラーメッセージが表示されます。
- 取り外したau ICカードはなくさないようにご注意ください。
- 変換アダプタを取り付けたau ICカードを挿入しないでください。故障の原因となります。

## microSDメモリカードを取り付ける／取り外す

microSDメモリカードの取り付け／取り外しは、本製品の電源を切ってから行ってください。

### ■ microSDメモリカードを取り付ける

1 microSDメモリカード／au ICカード挿入口のミゾに指先（爪）をかけて、カバーを引き出す  
2 本体からトレイをまっすぐに引き出して取り外す  
3 microSDメモリカードの端子面を上にしてトレイにはめ込む  
microSDメモリカードがトレイから浮かないように、確実ににはめ込んでください。



10

### ◆お知らせ

- キーアイコンの表示エリアを左右にスワイプ（フリック）すると、片手モードを利用できます。片手モードにすると、本製品を片手で操作しやすくするために、画面が縮小表示されます。

## タッチパネルの使いかた

本製品のディスプレイはタッチパネルになっており、指で直接触れて操作します。

### ■ タップ／ダブルタップ

画面に軽く触れて、すぐに指を離します。また、2回連続で同じ位置をタップする操作をダブルタップと呼びます。

### ■ ロングタッチ

項目などに指を触れた状態を保ちます。

### ■ スライド

画面内で表示しきれないときなど、画面に軽く触れたまま、目的の方向へなぞります。

### ■ スワイプ（フリック）

画面を指ですばやく上下左右にはらうように操作します。

### ■ ピンチ

2本の指で画面に触れたまま指を開いたり（ピンチアウト）、閉じたり（ピンチイン）します。

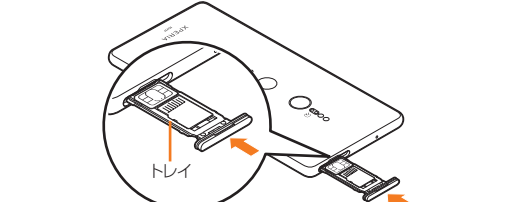
### ■ ドラッグ

項目やアイコンを移動するときなど、画面に軽く触れたまま目的の位置までなぞります。

- 本書では、「au Nano IC Card O4」の名称を「au ICカード」と表記しています。
- 本書では、「microSD™」メモリカード（市販品）「microSDHC™」メモリカード（市販品）「microSDXC™」メモリカード（市販品）の名称を「microSDメモリカード」と省略しています。
- 本書に表記されている金額は特に記載のある場合を除きすべて税抜です。
- 本書に記載している会社名、製品名は、各社の商標または登録商標です。なお、本文中では、TM、®マークを省略している場合があります。
- 本書で表す「当社」とは、以下の企業を指します。  
発売元：KDDI（株）・沖縄セルラー電話（株）  
製造元：ソニーモバイルコミュニケーションズ株式会社

4

4 本製品を水平にして、トレイごと本体に差し込んでまっすぐに押し込む  
本体とトレイの向きにご注意ください。



5 トレイを奥までしっかりと押し、本体とカバーにすき間がないことを確認する

### ◆お知らせ

- microSDメモリカードの端子部には触れないでください。
- microSDメモリカードには、表裏／前後の区別があります。無理に入れようとすると取り外せなくなったり、破損したりするおそれがあります。



11

## ご利用の準備

## 各部の名称と機能

- microSDメモリカード／au ICカード挿入口
- セカンドマイク※1：  
通話相手が聞き取りやすいようにノイズを抑制
- 通知LED（▶P.24）
- 近接／照度センサー：  
タッチパネルのオンとオフを切り替えて、通話中の誤動作を防止／画面の明るさの自動制御
- 受話口／スピーカー
- フロントカメラ
- ディスプレイ（タッチパネル）
- スピーカー
- スピーカ
- 受話口／マイク
- USB Type-C接続端子
- 音量キー／ズームキー
- 電源キー／画面ロックキー
- カメラキー

5

## ■ microSDメモリカードを取り外す

1 microSDメモリカード／au ICカード挿入口のミゾに指先（爪）をかけて、カバーを引き出す  
2 本体からトレイをまっすぐに引き出して取り外す  
3 トレイからmicroSDメモリカードを取り出し、本製品を水平にして、トレイを本体に差し込んでまっすぐに押し込む  
本体とトレイの向きにご注意ください。  
4 トレイを奥までしっかりと押し、本体とカバーにすき間がないことを確認する

## 充電する

お買い上げ時の内蔵電池は十分に充電された状態ではありません。充電してからお使いください。

### ◆お知らせ

- 充電を開始すると、本製品の通知LEDが電池残量に応じた色で点灯します。電池残量は、画面上部のステータスバーで確認するか、ホーム画面で【】▶【設定】▶【システム】▶【端末情報】▶【機器の状態】と操作して、「電池残量」で確認できます。
- 電源オフの状態でも充電を開始すると、操作はできませんが充電状況をお知らせする画面が起動します。このため、使用を禁止された区域では充電を行わないでください。
- パソコンを使って充電したり、カメラ機能などを使用しながら充電したりすると、充電時間は長くなる場合があります。
- 充電中にテレビを視聴する場合は、Qi対応のワイヤレス充電台（別売）を使用して充電してください。

## ホーム画面の見かた

ホーム画面は複数のページで構成されています。「」をタップすると、いつでもホーム画面を表示することができます。

- Google検索
- ウィジェット
- ショートカット（アプリ）  
ロングタッチするとショートカットメニューが表示され、特定の操作を実行したり、アプリ情報を確認したりできます。★が表示された場合は、タップすると特定の操作のショートカットをホーム画面に追加できます。
- 現在の表示位置  
ホーム画面のページ数と現在の表示位置を示します。ホーム画面を左右にスワイプ（フリック）するとページを切り替えられます。
- ドック  
ショートカット（アプリ）やフォルダなどを配置でき、ホーム画面のページを切り替えても常に表示されます。
- 壁紙
- フォルダ（Google、基本機能）  
複数のショートカット（アプリ）などが格納されています。
- アプリキー  
アプリ画面を表示します。

- 内蔵アンテナ部※2
- RGBC-IRセンサー：  
撮影時に撮影環境の光源の成分を検知して自動でホワイトバランスを調整
- 銘板プレート※3
- GPS／内蔵アンテナ部※2
- フラッシュ／フライト
- レーザー AFセンサー：  
撮影時に被写体との距離を検知して自動でピントを合わせる
- カメラレンズ
- Wi-Fi®アンテナ部※2
- Wi-Fi® / Bluetooth®アンテナ部※2
- au ICカード
- ㊦マーク
- 指紋センサー
- ワイヤレス充電位置
- 裏面カバー※4

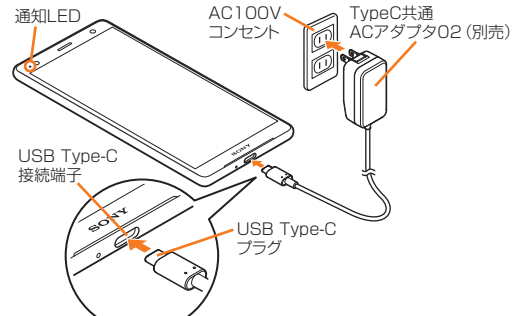
- ※1 針など先のとがったものでつつかないでください。故障の原因となります。
- ※2 アンテナは内蔵されています。アンテナ部付近を手でおおくと通話／通信品質に影響を及ぼす場合があります。
- ※3 CEマーク、FCC ID、IMEI情報などを印刷したシールが貼られています。シールをはがしたり、銘板プレートを取り外したりしないでください。
- ※4 裏面カバーは取り外せません。無理に取り外そうとすると破損や故障の原因となります。また、電池は本体に内蔵されており、お客様による取り外しはできません。

6

## ■ ACアダプタを使って充電する

TypeC共通ACアダプタ02（別売）を接続して充電する方法を説明します。

1 TypeC共通ACアダプタ02（別売）の電源プラグをコンセントに差し込む  
2 TypeC共通ACアダプタ02（別売）のUSB Type-Cプラグを本製品のUSB Type-C接続端子にまっすぐに差し込む  
電源オンの状態で充電を開始すると充電開始音が鳴り、本製品の通知LEDが点灯します。



3 充電が完了したら、TypeC共通ACアダプタ02（別売）のUSB Type-Cプラグを本製品から取り外す  
4 TypeC共通ACアダプタ02（別売）の電源プラグをコンセントから取り外す

13

### ◆お知らせ

- アプリの通知があるとき、ショートカット（アプリ）やフォルダにドット（点）または数字が表示される場合があります。

## アプリ画面を利用する

アプリ画面には本製品にインストールされているアプリが表示され、アイコンをタップするとアプリを起動できます。  
・機能によっては通信料が発生する場合があります。

### ■ アプリを起動する

1 ホーム画面で【】  
アプリ画面のページが複数ある場合は、左右にスワイプ（フリック）するとページを切り替えられます。

2 使用するアプリのアイコンをタップ  
一部のアプリはフォルダ内に格納されています。

### ■ 主なアプリについて

|  |             |  |         |
|--|-------------|--|---------|
|  | 電話          |  | Playストア |
|  | 連絡先         |  | カメラ     |
|  | auメール       |  | アルバム    |
|  | +メッセージ（SMS） |  | マップ     |
|  | Chrome      |  | Google  |
|  | 設定          |  | Gmail   |
|  | カレンダー       |  | 取扱説明書   |



## ■アプリの権限を設定する

本製品の機能や情報にアクセスするアプリ／機能を初めて起動すると、アクセス権限の許可をリクエストする確認画面が表示されます。

確認画面が表示された場合は、内容をご確認のうえ、「許可しない」／「許可」をタップしてください。

- 許可をしないとアプリ／機能を起動できない場合や、機能の利用が制限される場合があります。
- アプリ／機能によっては、許可についての説明画面が表示される場合があります。また、確認画面が複数回表示される場合や、表示が異なる場合があります。表示内容をよくご確認のうえ、画面の指示に従って操作してください。
- 本書では、確認画面の表示の記載については省略している場合があります。

## 本製品の状態を知る

### ■ステータスバーについて

画面上部のステータスバーに表示されるアイコンで、本製品の状態を確認できます。ステータスバーの左側には新着メールや実行中の動作などをお知らせする通知アイコン、右側には電波状態や電池残量などをお知らせするステータスアイコンが表示されます。



21

# 電話

## 電話をかける

### ■電話番号を入力して発信する

- ホーム画面で **【☎】** ▶ **【📞】**
- 電話番号を入力▶【📞】**  
一般電話へかける場合には、同一市内でも市外局番から入力してください。
- 通話▶【📞】**  
通話中に音量キーの上または下を押すと、通話音量（相手の声の大きさ）を調節できます。

### ■連絡先から発信する

- ホーム画面で **【☎】** ▶ **【連絡先】**
- 電話をかける**連絡先をタップ**
- 【📞】／電話番号をタップ**

### ■通話履歴から発信する

- ホーム画面で **【☎】** ▶ **【📞】** タブを**タップ**
- 電話をかける**通話履歴の【📞】**


22

# お問い合わせ先番号 お客さまセンター

総合・料金・操作方法について（通話料無料）  
受付時間 9:00～20:00（年中無休）  
一般電話からは au電話からは  
**【☎】0077-7-111** 局番なしの**157番**  
Pressing "zero" will connect you to an operator, after calling "157" on your au cellphone.  
上記の番号がご利用になれない場合、下記の番号にお電話ください（無料）  
**【☎】0120-977-033**（沖縄を除く地域） **【☎】0120-977-699**（沖縄）

**紛失・盗難時の回線停止のお手続きについて**（通話料無料）  
受付時間 24時間（年中無休）  
一般電話からは au電話からは  
**【☎】0077-7-113** 局番なしの**113番**  
上記の番号がご利用になれない場合、下記の番号にお電話ください（無料）。  
**【☎】0120-925-314**

**故障紛失サポートセンター**  
紛失・盗難・故障について（通話料無料） 一般電話／au電話から  
受付時間 9:00～20:00（年中無休） **【☎】0120-925-919**

 携帯電話・PHS事業者は、環境を保護し、貴重な資源を再利用するために、お客様が不要となってお持ちになる携帯電話・電池・充電器を、プラントメーカーを問わず、♻マークのあるお店で回収し、リサイクルを行っています。

**やめましよう、歩きスマホ。** **キケン！水ぬれ充電** 濡れた状態での充電は、異常な発熱・焼損などの原因となり大変危険です。









2018年4月第1版 1314-9105.1

発売元:KDDI(株)・沖縄セルラー電話(株)  
製造元:ソニーモバイルコミュニケーションズ株式会社







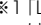
1314910511

23

## ■主な通知アイコンについて

|   |                                |
|---|--------------------------------|
|    | 不在着信あり                         |
|    | 着信中／発信中／通話中                    |
|  | 新着PCメールあり                      |
|  | 新着Gmailあり                      |
|  | 新着auメールあり                      |
|  | 新着＋メッセージあり／新着SMSあり             |
|  | USB機器を接続中／USB Type-C接続端子に水分を検出 |
|  | Wi-Fi®オープンネットワーク利用可能           |

### ■主なステータスアイコンについて

|   |                             |
|---|-----------------------------|
|  | 電池の状態（100%、充電中）             |
|  | 電波状態（レベル4、圏外）               |
|  | 4G（LTE／WiMAX 2+）データ通信状態※1※2 |
|  | マナーモード（バイブレーション）設定中         |
|  | マナーモード（ミュート）設定中             |
|  | Wi-Fi®接続中※2                 |
|  | 機内モード設定中                    |

※1「LTE」「WiMAX 2+」の2つのネットワークをご利用いただけます。いずれの場合も画面表示は「4G」となります。回線の混雑状況などに応じ、より混雑が少ないと当社が判断したネットワークに接続します。

※2 通信中はアイコンの左側に **【📶】**が表示されます。

24

## ■au電話から海外へかける（au国際電話サービス）

本製品からは、特別な手続きなしで国際電話をかけることができます。

例：本製品からアメリカの「212-123-XXXX」にかける場合

- 電話番号入力画面▶国際アクセス番号「010」を入力**  
「0」をロングタッチすると「+」が入力され、発信時に「010」が自動で付加されます。
- アメリカの国番号「1」を入力**
- 市外局番「212」を入力**  
市外局番が「0」で始まる場合は、「0」を除いて入力してください。ただし、イタリアなど一部の国・地域にかけるときは「0」が必要な場合があります。
- 相手の方の電話番号「123XXXX」を入力▶【📞】**

25

## 電話を受ける

### ■バックライト消灯中やロック画面表示中

- 着信画面▶【📞】を上にはスワイプ（フリック）**  
着信を拒否するには **【📞】**を下にはスワイプ（フリック）します。
- 伝言メモで応答するには **【📞】**をスワイプ（フリック）します。

### 2 通話▶【📞】

26

### ■故障紛失サポートについて

au電話を長期間安心してご利用いただくために、月額会員アフターサービス制度「故障紛失サポート」をご用意しています。故障や盗難・紛失など、あらゆるトラブルの補償を拡大するサービスです。本サービスの詳細については、auホームページをご確認いただくか、故障紛失サポートセンターへお問い合わせください。

**https://www.au.com/mobile/service/after-service/support-plus-lte/**

### ◆お知らせ

- ご入会は、au電話のご購入時のお申し込みに限ります。
- ご退会された場合は、次回のau電話のご購入時まで再入会はできません。
- 機種変更・端末増設などをされた場合、最新の販売履歴のあるau電話のみが本サービスの提供対象となります。
- au電話を譲渡・承継された場合、「故障紛失サポート」の加入状態は譲受者に引き継がれます。
- 機種変更・端末増設などにより、新しいau電話をご購入いただいた場合、以前にご利用のau電話に対する「故障紛失サポート」は自動的に退会となります。
- サービス内容は予告なく変更場合があります。

### ■au ICカードについて

au ICカードは、auからお客様にお貸し出したものになります。紛失・破損の場合は、有償交換となりますので、ご注意ください。なお、故障と思われる場合、盗難・紛失の場合は、auショップもしくはPiPitまでお問い合わせください。

27

## ■通知パネルについて

ステータスバーに通知アイコンが表示されている場合は、ステータスバーを下にスライドして通知パネルを開くと、通知の内容を確認したり、対応するアプリを起動したりできます。2本の指でステータスバーを下にスライドするか、通知パネルを下にスライドするとクイック設定パネルが表示され、機能のオン／オフなどを設定できます。



28

### ◆お知らせ

- 通知を削除するには通知を左右にスワイプ（フリック）します。ただし、通知によっては削除できない場合があります。
- 通知パネル／クイック設定パネルを閉じるには、**【📞】**をタップするか、通知パネル／クイック設定パネルを上にはスライドします。

29

### ■バックライト点灯中（ロック画面表示中を除く）

- 表示された通知で【電話に出る】**  
着信を拒否するには「拒否」をタップします。伝言メモで応答するには、通知の上部をタップ▶ **【📞】**をスワイプ（フリック）します。
- 通話▶【📞】**

## 自分の電話番号を確認する

- ホーム画面で **【☎】** ▶ **【設定】**
- 【システム】▶【端末情報】▶【機器の状態】▶【SIMのステータス】**  
電話番号欄で本製品の電話番号を確認できます。

### ◆お知らせ

- ホーム画面で **【☎】** ▶ **【連絡先】** ▶ **【☎】** ▶ **【ユーザー情報】**と操作しても電話番号を確認できます。

30

31

## 周辺機器

- ソニーモバイルUSB Type-C™-3.5φ変換ケーブル01（TVアンテナ機能付）（Q3SOHSA）
- ソニーモバイル卓上ホルダQ2（Q2SOPUA）（別売）※1
- TypeC共通ACアダプタQ1（O6O1PQA）（別売）
- TypeC共通ACアダプタQ2（O6O2PQA）（別売）
- 共通ACアダプタQ5（O5O1PWA）（別売）※2
- 共通DCアダプタQ3（O3O1PEA）（別売）※2
- ワイヤレス充電台Q2（O1O2PUA）（別売）
- MicroB-TypeC変換アダプタ（O6O1PHA）（別売）
- auキャリングケースGブラック（O1O6FCA）（別売）

※1 アタッチメントは52Bを取り付けてお使いください。

※2 ご利用にはMicroB-TypeC変換アダプタ（別売）が必要です。

### ◆お知らせ

- 周辺機器は、auオンラインショップでご購入いただけます。**http://onlineshop.au.com**

32

## ■通知LEDについて

通知LEDの点灯／点滅により、充電を促したり、充電中の充電状態、不在着信やメールの受信などをお知らせしたりします。

| LEDの色と動作 | 通知内容                        |
|----------|-----------------------------|
| 赤の点灯     | 充電中に電池残量が14%以下であることを示します。   |
| 橙の点灯     | 充電中に電池残量が15%～89%であることを示します。 |
| 緑の点灯     | 充電中に電池残量が90%以上であることを示します。   |
| 赤の点滅     | 電池残量が14%以下であることを示します。       |
| 白の点滅     | 不在着信、新着auメールなどがあることを示します。※1 |
| 薄い青の点滅   | 新着メッセージなどがあることを示します。※1      |

※1 スリープモード中に点滅します。

### ◆お知らせ

- 電源オフの状態で電源キーを押した際に通知 LED が赤色で回数点滅する場合は、電池残量が十分ではありません。
- 電源オフの状態で充電を開始すると通知 LED が赤く点灯しますが、充電状況をお知らせする画面が起動すると、電池残量を示す色で通知LEDが点灯します。

33

# 付録

## ソフトウェアを更新する

最新のソフトウェアに更新することで、最適なパフォーマンスを実現し、最新の拡張機能入手できます。

- データ通信を利用して本製品からインターネットに接続すると、課金が発生します。特にメジャーアップデート（OS更新）の場合、大容量のデータ通信が発生します。Wi-Fi®でのご利用をおすすめします。
- 更新前にデータのバックアップをされることをおすすめします。
- 詳しくは、**http://www.sonymobile.co.jp/support/** をご覧くださいか、オンラインマニュアルやauホームページより「取扱説明書（詳細版）」をご参照ください。

■ ソフトウェアをダウンロードして更新する  
インターネット経由で、本製品から直接更新ソフトウェアをダウンロードできます。

- Wi-Fi® 通信が不安定になると自動的にデータ通信に切り替わり、通信料が発生することがありますのでご注意ください。

- ホーム画面で **【☎】** ▶ **【設定】** ▶ **【システム】** ▶ **【ソフトウェア更新】**
- 【！】** ▶ **【更新】**  
以降は画面の指示に従って操作してください。

34

## 主な仕様

|              |  |  |
|--------------|--|--|
| ■ 本体         |  |  |
| ディスプレイ       | 約5.7インチ、トリルミナス®ディスプレイ for mobile 約1,677万色                    |  |
| 質量           | 約198g  |  |
| サイズ（幅×高さ×厚さ） | 約72mm×153mm×11.1mm   |  |
| 内蔵メモリ容量      | ROM：約64GB<br>RAM：約4GB  |  |
| カメラ画素数       | カメラ：有効画素数 約1,920万画素<br>フロントカメラ：有効画素数 約500万画素                 |  |
| 連続通話時間       | 国内 約2,250分<br>海外（GSM） 約720分                                  |  |
| 連続待受時間       | 国内 約540時間<br>海外（GSM） 約570時間                                  |  |
| 充電時間         | TypeC共通ACアダプタQ1（別売）使用時：約170分<br>TypeC共通ACアダプタQ2（別売）使用時：約170分 |  |
| 連続フルセグ視聴時間   | 約10時間 10分  |  |
| 連続ワンセグ視聴時間   | 約11時間 00分  |  |

35

## ■ マナーモード（バイブレーション）を設定する

- 音量キーの上または下を押す
- 【🔊】**  
音量調節バーのアイコンが **【🔊】**（白色）に変わります。

### ■ マナーモード（ミュート）を設定する

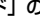
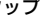
- 音量キーの上または下を押す
- 【🔊】** ▶ **音量キーの下を押す**  
音量調節バーのアイコンが **【🔊】**（グレー）に変わります。

### ◆お知らせ

- マナーモード設定中でも、シャッター音、動画撮影時の撮影開始／終了音、アラーム、動画・音楽などの音声は消音されません。
- マナーモード設定中に音量キーの上を押して音量を上げたり、マナーモード（バイブレーション）設定中に「音設定」の「着信音の音量」の音量を調節したりすると、マナーモードは解除されます。
- 音量調節バーの **【🔊】** をタップすると、メディアの音量やアラームの音量を調節できます。

### ■ 機内モードを設定する

機内モードを設定すると、ワイヤレス機能（電話、データ通信、Wi-Fi®機能、Bluetooth®機能、NFCのReader/Writer、P2P機能）がすべてオフになります。

- ホーム画面で **【☎】** ▶ **【設定】** ▶ **【ネットワークとインターネット】**
- 「機内モード」の「」をタップしてにする**

36

## 故障とお考えになる前に

故障とお考えになる前に「故障紛失サポート」アプリにて「トラブル診断」を行ってください。
「トラブル診断」を利用するには、ホーム画面で**【☎】**▶**【お客さまサポート】**▶**【故障紛失サポート】**▶**【トラブル診断】**と操作します。
または、次のauホームページの「トラブル診断」で症状をご確認ください。
**https://www.au.com/trouble-check/**

## アフターサービス

### ■ 修理を依頼されるときは

修理については故障紛失サポートセンターまでお問い合わせください。

|       |                                   |
|-------|-----------------------------------|
| 保証期間中 | 当社無償修理規定に基づき、修理いたします。             |
| 保証期間外 | 修理により使用できる場合はお客様の要望により、有償修理いたします。 |

※保証期間は、本製品をお客様が新規ご購入された日より1年間で

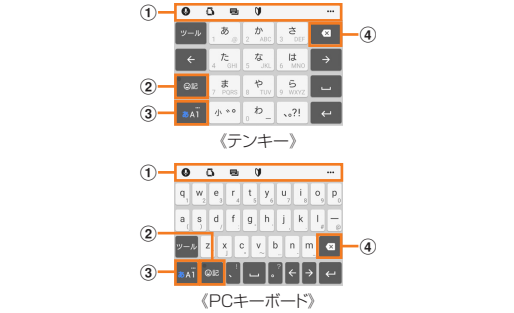
37

### 文字を入力する

文字入力には、ソフトウェアキーボード（画面上のキーボード）を使用します。ソフトウェアキーボードは、連絡先の登録時やメール作成時などの文字入力画面で入力欄をタップすると表示されます。

### ■ソフトウェアキーボードを利用する

日本語入力の「POBox Plus」では、「テンキー」と「PCキーボード」のソフトウェアキーボードを切り替えて使用できます。



### ① クイックツールバー

よく使う機能のショートカットが表示されます。「…」をタップすると、ツール一覧を表示します。クイックツールバーが表示されていない場合は、「**【🔧】**」をタップします（**【🔧】**が表示されていない場合は、「**【📞】**」／「**【おA】**」をタップして文字種を「ひらがな漢字」に切り替えると表示されます）。

38

### ◆お知らせ

- メモリの内容などは、修理する際に消えてしまうことがありますので、控えておいてください。なお、メモリの内容などが変化・消失した場合の損害および逸失利益につきましては、当社では一切責任を負いかねますのであらかじめご了承ください。
- 修理の際、当社の品質基準に適合した再利用部品を使用することがあります。
- 交換用携帯電話機お届けサービスにて回収した今までお使いのau電話は、再生修理したうえで交換用携帯電話機として再利用します。また、auアフターサービスにて交換した機械部品は、当社にて回収しリサイクルを行います。そのため、お客様へ返却することはできません。
- 本製品を加工、改造、解析（ソフトウェアの改造、解析（ルート化などを含む）、リバースエンジニアリング、逆コンパイル、または逆アセンブルを含む）されたもの、または当社などが指定する正規の修理拠点以外で修理されたものは保証対象外または修理をお断りする場合があります。
- 本体内蔵の電池は、電池の材質上または製造上の瑕疵により生じる事象を除き無償修理保証の対象外です。
- ソニーモバイルUSB Type-C™-3.5φ変換ケーブル01（TVアンテナ機能付）などの付属品は無償修理保証の対象外です。

### ■ 補修用性能部品について

当社はこのXperia XZ2本体およびその周辺機器の補修用性能部品を、製造終了後4年間保有しております。補修用性能部品とは、その製品の機能を維持するために必要な部品です。

39

|  |           |
|--|-----------|
| ■ ソニーモバイルUSB Type-C™-3.5φ変換ケーブル01（TVアンテナ機能付） |           |
| サイズ  | 長さ 約117mm |
| 質量   | 約5g       |

|                  |                      |  |
|------------------|----------------------|--|
| 連続テザリング時間        | 約610分                |  |
| Wi-Fi®テザリング最大接続数 | 10台                  |  |
| 機能               | 通信方式                 | Bluetooth®標準規格 Ver.5.0 に準拠   |
|                  | 出力                   | Bluetooth®標準規格 Power Class 1   |
|                  | 通信距離※1               | 見通しの良い状態で約10m以内  |
|                  | 対応Bluetooth®プロファイル※2 | HSP、HFP、PBAP※3、A2DP、apt-X、AVRCP、SPP、OPP、HID、HOGP、MAP、DUN※4、GATT、PAN-NAP、PANU |
|                  | 使用周波数帯               | 2.4GHz帯（2,400MHz～2,483.5MHz）   |

※1 通信機器間の障害物や電波状態により変化します。

※2 Bluetooth®機器同士の使用目的に応じた仕様のごとで、Bluetooth®標準規格で定められています。

※3 連絡先データの内容によっては、相手の機器で正しく表示されない場合があります。

※4 一部のカーナビゲーションシステムのみに対応しています。ご利用にあたってはauホームページをご参照ください。

### ◆お知らせ

- 連続通話時間・連続待受時間・連続フルセグ視聴時間・連続ワンセグ視聴時間・連続テザリング時間は、充電状態・気温などの使用環境・使用場所の電波状態・機能の設定などによって半分以下になることもあります。

40

## ② 記号／顔文字／絵文字

記号や顔文字、絵文字の一覧を表示します。

### ③ 文字種

文字種を「ひらがな漢字」→「英字」→「数字」の順に切り替えます。

### ④ 削除

カーソル位置の前の文字を削除します。

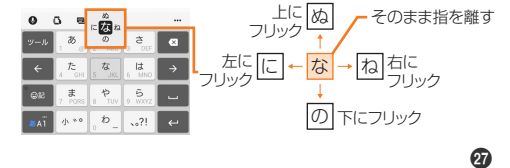
### ◆お知らせ

- ソフトウェアキーボードを非表示にするには、画面左下に表示される「**【🔊】**」をタップします。
- クイックツールバーの「**【…】**」をタップしてツール一覧を表示すると、ソフトウェアキーボードや音声入力の切り替え、プラグインアプリ（拡張機能）の利用、設定の変更などができます。
- 日本語入力の「POBox Plus」について詳しくは、クイックツールバーの「**【…】**」▶**【使い方ガイド】**と操作して「POBox Plus 日本語入力 使い方ガイド」をご参照ください。

### ■ フリック入力を利用する

テンキーのキーに触れると、キーに割り当てられた文字や数字、記号が表示されます。入力する文字が表示されている方向にフリックすると、文字を入力できます。

- PCキーボードでは、キーに触れて上下にフリックすると、文字を入力できます。



41

### ■ 無償修理規定

- 修理受付時は、製造番号（IMEI番号）の情報をお知らせください。製造番号（IMEI番号）は、本製品本体もしくは外装箱に貼付のシールなどで確認することができます。
- 保証期間内に、取扱説明書などの注意書きに従った正常な使用状態で機器が故障した場合には、無償修理をさせていただきます。
- 保証期間内でも、以下の場合には有償修理となります。（または、修理ができない場合があります。）
  - 取扱説明書に従った正しい使用がなされなかった場合。
  - 不当な修理や改造による故障や損傷の場合。
  - 当社などが指定する正規の修理拠点以外で修理された場合。
- 使用上、取り扱い上の過失または事故による故障や損傷の場合。また、落下、水濡れ、湿気などの痕跡がある場合。
- 地震、風水害などの天災および火災、塩害、異常電圧などによる故障や損傷。

- 機器の損傷状況によっては、修理を承れない場合もあります。
- 製品の機器が故障したことにより、発生した損害・損失については負担いたしません。
- 本製品を指定外の機器と接続して使用した場合、万一発生した事故については、責任を負いかねます。
- 出張による修理対応はお受けできません。
- 本規定は、日本国内においてのみ有効です。(This warranty is valid only in Japan.)

※本保証は、上記に明示した期間、条件のもとで、無償修理をお約束するものです。従って、本保証によって保証責任者および、それ以外の事業者に対するお客様の法律上の