

設定ガイド

このたびは、Galaxy S8（以下、「本製品」と表記します）をお買い上げいただき、誠にありがとうございました。
本書では、本製品をお使いになるための設定とご利用上の注意点を記載しております。
基本的な操作については、本製品同梱の「取扱説明書」をご参照ください。
さまざまな機能の説明については、本体内で利用できる「取扱説明書アプリケーション」をご参照ください。
本書に記載している会社名、製品名は、各社の商標または登録商標です。

- 基本操作
本製品の基本的な操作や各部の名称を説明しています。
- 初期設定
初めて電源を入れたときの設定方法を説明しています。
- メール設定
Eメール (@ezweb.ne.jp) の初期設定などを行います。
- 取扱説明書アプリケーション
「取扱説明書アプリケーション」のダウンロードと使用を行います。
- 電話をかける
電話のかけかたを説明しています。
- 電話を受ける
電話の受けかたを説明しています。
- 連絡先をインポート／エクスポートする
microSDメモリカードやau Nano IC Card 04を使って本製品に連絡先をインポート／エクスポートする方法を説明しています。
- au設定メニューからデータ移行する方法
これまでお使いのau電話から本製品にデータを戻す・預ける方法を説明しています。
- データを閲覧・再生する
画像や動画データの閲覧・再生方法を説明しています。
- パソコンにバックアップする方法
パソコンにバックアップする方法について説明しています。
- 画面の明るさと点灯時間を設定する
画面の明るさと点灯時間の設定について説明しています。

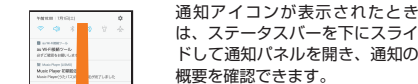
発売元：KDDI（株）・沖縄セルラー電話（株）
輸入元：SAMSUNG ELECTRONICS JAPAN Co., Ltd.
製造元：Samsung Electronics Co., Ltd.
2017年4月第1版
Code No.:GH68-47808A (Rev.1.1)

基本操作

詳しい操作方法については、本体内で利用できる「取扱説明書アプリケーション」やauホームページより「取扱説明書 詳細版」をご参照ください。

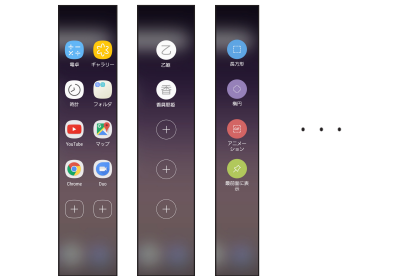


通知パネルを開く

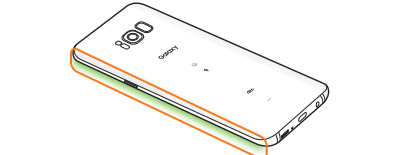


エッジスクリーン

エッジパネル
連絡先やアプリを登録したり、画像または GIF アニメーションとしてキャプチャしたり、さまざまな情報を表示するパネルが用意されています。



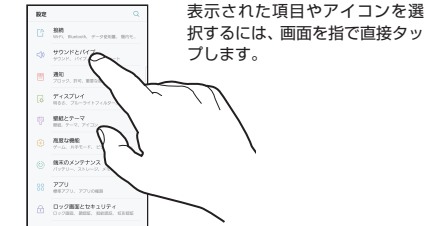
Edge lighting
本製品を伏せた状態で着信をエッジスクリーンの点灯で確認できます。



タッチパネルの操作方法

- **タップ**
画面に軽く触れて、すぐに指を離します。
- **スライド**
画面内で表示しきれないときなど、画面に軽く触れたまま、目的の方向へなぞります。
- **ピンチ**
2本の指で画面に触れたまま指を開いたり（ピンチアウト）、閉じたり（ピンチイン）します。
- **ロングタッチ**
項目などに指を触れた状態を保ちます。
- **フリック（スワイプ）**
画面を指ですばやく上下左右にはらうように操作します。
- **ドラッグ**
項目やアイコンを移動するときなど、画面に軽く触れたまま目的の位置までなぞります。

項目を選択するには



メニューを表示するには

画面のメニューを表示するには、「三」をタップする、入力欄や項目をロングタッチして表示する方法があります。

設定を切り替えるには

設定項目の横にチェックボックスやラジオボタンまたはON/OFFスイッチが表示されているときは、チェックボックスやラジオボタンまたはON/OFFスイッチをタップすることで設定のオン/オフを切り替えることができます。

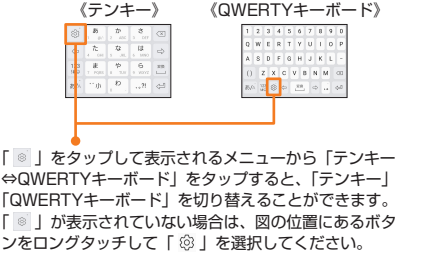
アイコン	説明
<input checked="" type="checkbox"/>	設定がオンの状態です。
<input type="checkbox"/>	設定がオフの状態です。

アプリの権限を設定する

本製品の機能や情報にアクセスするアプリ／機能を初めて起動すると、アクセス権限の許可をリクエストする確認画面が表示されます。
確認画面が表示された場合は、内容をご確認の上、「許可しない」／「許可」をタップしてください。
・アプリ／機能によっては、許可についての説明画面が表示される場合があります。また、確認画面が複数回表示される場合や、表示が異なる場合があります。表示内容をよくご確認の上、画面の指示に従って操作してください。
・許可をしないとアプリ／機能を起動できない場合や、機能の利用が制限される場合があります。
・本書では、確認画面の表示の記載については省略している場合があります。

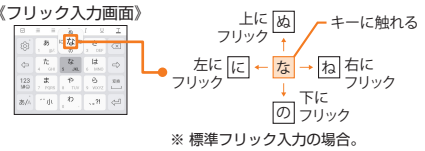
文字入力方法

文字を入力するには、文字入力欄をタップして文字入力用のキーボードを表示し、キーボードのキーをタップします。
ソフトウェアキーボード
「テンキー」（かな入力）、「QWERTYキーボード」（ローマ字入力）の2種類のキーボードを切り替えて使用できます。



フリック入力

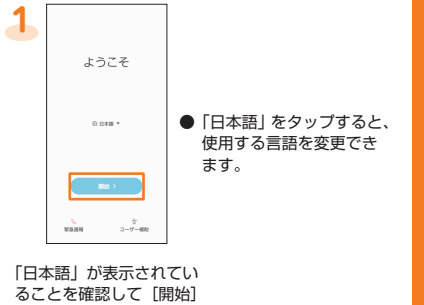
「テンキー」の場合、キーにロングタッチすると下の画面のようにフリック入力で入力できる候補が表示されます。入力したい文字が表示されている方向にフリックすると、文字が入力されます。



初期設定

お買い上げ後、初めて本製品の電源を入れたときは、自動的に初期設定画面が表示されます。表示に従って設定を行ってください。
※ 設定時の条件によっては、設定できる内容や画面表示が異なる場合があります。

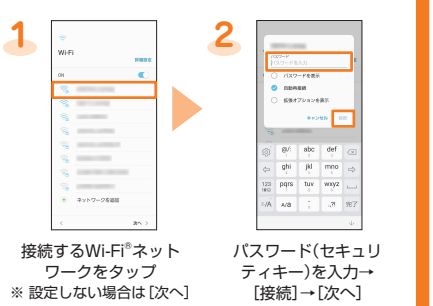
STEP START



※ Googleからのメッセージ画面が表示された場合は、内容を確認して「同意する」をタップしてください。

STEP 1：無線LAN（Wi-Fi®）機能の設定

家庭内で構築した無線LAN（Wi-Fi®）環境や、外出先の公衆無線LAN環境を利用して、インターネットに接続できます。
※ パスワード（セキュリティキー）はアクセスポイントで設定されています。あらかじめご確認ください。



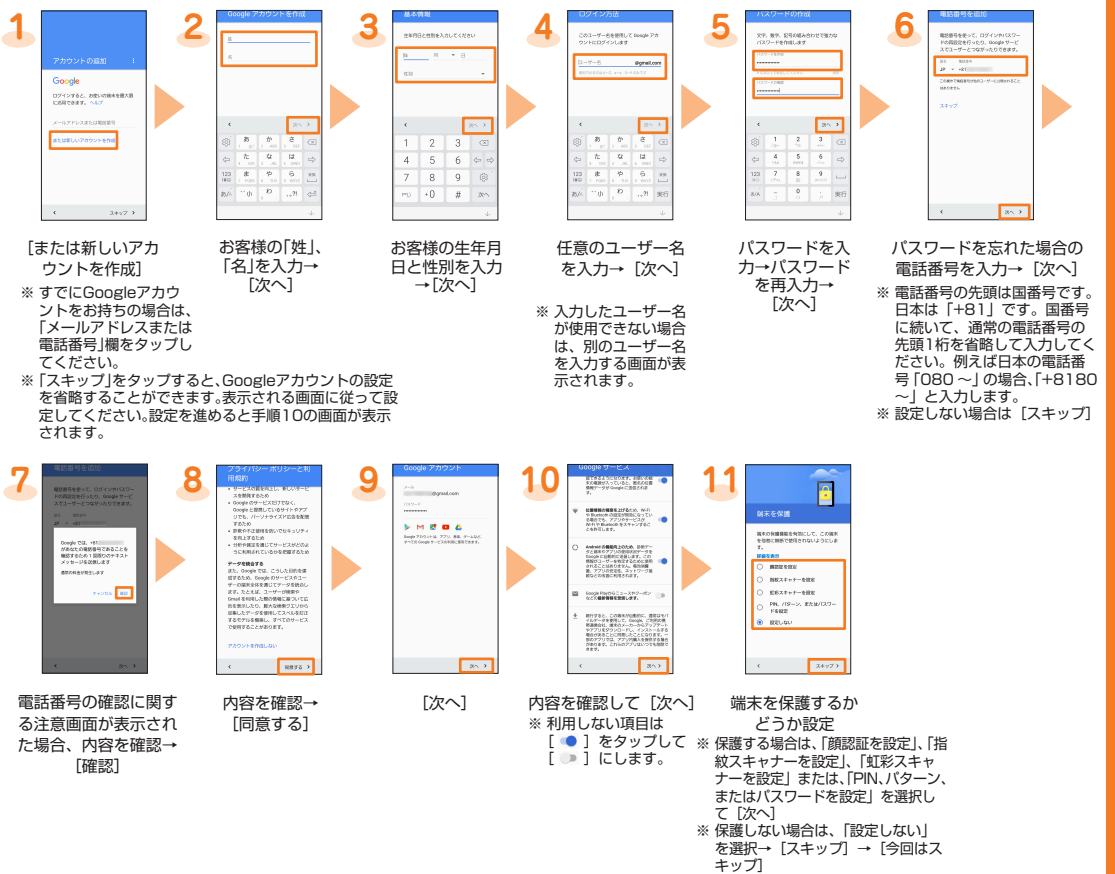
- 接続するアクセスポイント機器がWPSのプッシュボタン方式に対応している場合は、手順1で「[詳細設定]」→「[WPSプッシュボタン]」と操作し、アクセスポイント機器側で2分以内にWPSボタンを押すと、Wi-Fi®ネットワークに接続できます。
- 接続するアクセスポイント機器がWPSのPINコード方式に対応している場合は、手順1で「[詳細設定]」→「[WPS PINエントリ]」と操作し、アクセスポイント機器側でPINコードを入力すると、Wi-Fi®ネットワークに接続できます。

STEP 2：利用規約の確認



STEP 3：Googleの設定

Googleアカウントの設定を行うと、「[Gmail]」、「[Google Play]」などのGoogle社のアプリケーションを利用できます。また、Googleアカウントで設定したユーザー名から、Gmailのメールアドレス（「ユーザー名」@gmail.com）が自動的に作成されます。



STEP 4：セットアップ完了

本製品を使用する準備が整うと、この画面が表示されます。



STEP 5：auかんたん設定

au IDをご登録いただく、「[auスマートパス]」や「[Google Play]」に掲載されているアプリケーションの購入ができる「auかんたん決済」の利用をはじめと、au提供のさまざまなサービスがご利用になります。本製品でau IDを新規作成するか、またはすでにお持ちのau IDを利用することもできます。
● 他のユーザーと重複するau IDは登録できません。
● 初期設定完了後にホーム画面で「基本フォルダ」→「設定」→「au設定メニュー」→「auかんたん設定」と操作してもauのサービスを設定することができます。



メールの設定

■ Eメールの初期設定をする

Eメール (@ezweb.ne.jp) のご利用には、LTE NETのお申し込みが必要です。ご購入時にお申し込みにならなかった方は、auショップまたはお客さまセンターまでお問い合わせください。

- au電話からの機種変更の場合、初期設定を行うと、以前ご使用の機種で利用していたEメールアドレスがそのまま継続されます。
- 本操作を行うときは、Wi-Fi[®]機能をオフにしてください。



ホーム画面で
[Eメール]

初期設定が完了し、Eメールアドレスが表示される→[閉じる]

- [KDDI Eメールアプリへようこそ！]画面が表示された場合は、内容を確認して「閉じる」をタップしてください。
- [Eメールアプリ利用上の確認事項]画面が表示された場合は、内容を確認して「同意する」をタップし、「完了」をタップしてください。

■ Eメールアドレスを変更する

初期設定を行うと自動的にEメールアドレスが決まりますが、初期設定時に決まったEメールアドレスは変更できません。



ホーム画面で
[Eメール]

[MENU]

[アドレス変更/フィルター設定]

[Eメールアドレスの変更へ]

暗証番号を入力→
[送信]

内容を確認→
[承諾する]

Eメールアドレスを入力→
[送信]

[OK] → [閉じる]

■ Eメールアドレスを確認する



ホーム画面で
[Eメール]

[MENU]

[Eメール情報]

Eメールアドレスが表示される

取扱説明書アプリケーション

■ 「取扱説明書アプリケーション」をダウンロードする



■ 「取扱説明書アプリケーション」を使用する



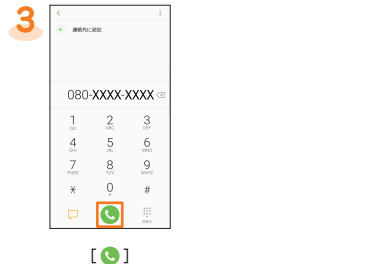
- 「取扱説明書」画面で [≡] → 「使いかた」と操作すると、「取扱説明書アプリケーション」の使い方を確認できます。

ホーム画面で
[基本フォルダ] →
[取扱説明書]

取扱説明書の表紙が表示
されます。

電話をかける

■ 電話番号を入力して発信する



- 通話履歴を利用して発信する場合は、手順2で「履歴」タブをタップし、電話をかけたい相手の履歴を選択して、「☎」をタップします。
- 「履歴」タブの画面から電話番号入力画面に戻る場合は、「📞」をタップします。

■ 電話帳から発信する



au電話から海外へ電話をかけるには(au国際電話サービス)

本製品からは、特別な手続きなしで国際電話をかけることができます。

au電話から海外へ電話をかけるには、電話番号入力画面で国際アクセスコード、国番号、市外局番[※]、相手の方の電話番号を入力し、「☎」をタップします。

※ 市外局番が「0」で始まる場合は、「0」を除いて入力してください(イタリアなど一部例外もあります)。

電話を受ける



- 本製品を使用中に着信した場合は、ポップアップ画面が表示されます。電話を受ける場合は、「応答」をタップします。
- ポップアップ画面で「拒否」をタップすると、着信を拒否できます。
- ポップアップ画面で「メッセージを送信」→「伝言メモ」と操作すると、伝言メモで応答できます。

連絡先をインポート／エクスポートする

microSDメモリーカードやau Nano IC Card 04を使って本製品に連絡先をインポート／エクスポートすることができます。



インポートしたい連絡先データを選択→[完了]
※ 連絡先データが1つだけ保存されている場合は、手順5に進みます。

[本体]／同期中のアカウント→[インポート]
※ 連絡先データがインポートされます。

- 連絡先をエクスポートするには、手順3で[エクスポート]→[内部ストレージ]／[外部SDカード]／[SIMカード]と操作します。
- au Nano IC Card 04にエクスポートできる連絡先は最大50件です。

au設定メニューからデータ移行する方法

これまでお使いのau電話から、microSDメモリーカードやauサーバーを使って本製品にデータを戻す・預けることができます。

- auサーバーを利用してデータを戻す・預ける場合は、あらかじめこれまでお使いのau電話でデータをauサーバーに預けてください。auサーバーを利用する場合は、au IDの設定が必要です。(これまでお使いの au 電話に au 設定メニューが無いときは、Friends Note アプリ、au Cloud アプリをご利用ください。)
- microSDメモリーカードを利用してデータを戻す場合は、あらかじめこれまでお使いのau電話でデータをmicroSDメモリーカードに保存してください。(これまでお使いのau電話にau設定メニューが無いときは、auバックアップアプリをご利用ください。)



「データお預かり」アプリケーションを利用して、auサーバー上に写真とアドレス帳(連絡先)を自動的に預ける場合は、以下の操作から設定ができます。

- ホーム画面で[基本フォルダ]→[設定]→[au設定メニュー]→[データお預かり設定]

【機種変更はこちら】と操作し画面の案内に沿ってデータ移行を行ってください。

データを閲覧・再生する

本体内のメモリやmicroSDメモリーカードに保存した画像や動画データを閲覧・再生できます。



表示したいデータを選択
※ 動画を再生する場合は「▶」をタップします。

パソコンにバックアップする方法

■ Smart Switchを利用してパソコンにバックアップする方法

Smart Switch はデータ転送アプリです。Smart Switch には、PC 用の Smart Switch とモバイル用の Smart Switch があります。PC 用の Smart Switch を利用することでパソコンにデータをバックアップしたり、パソコンからデータ復旧したりすることができます。

ご使用にあたり注意事項があります。詳細は、下記の Smart Switch ホームページをご覧ください。
<http://www.samsung.com/smartswitch/>

ご自分が所有または譲渡する権利を持つコンテンツのみ転送してください。著作権法の侵害について Samsung Electronics Co., Ltd. は責任を負い兼ねます。

画面の明るさと点灯時間を設定する

■ 画面の明るさを設定する



■ 画面の点灯時間を設定する

