



## 取扱説明書 詳細版

# mamorino4

## マモリーノ4

目次

注意事項

ご利用の準備

お子様に渡すための  
準備

基本操作

基本的な機能

便利な機能

設定メニュー

ココセコムについて

付録・索引

# mamorino4のお子様を見守る機能

## ●mamorino4の現在地を確認する

確認方法	概要	参照先
お客さまセンターから※1	お客さまセンターからおおよそのmamorino4の位置を検索することができます。	—
ココセコムのサービスから※2	ココセコムのオペレーションセンターからmamorino4の現在地を確認することができます。	P.79
安心ナビの機能から	安心ナビのサービスサイトから、mamorino4の位置を、地図や住所で確認できます。また、mamorino4から、保護者の方の端末に現在地を送信できます。	P.50

※1 詳しくは以下へお問い合わせください。

盗難・紛失案内：一般電話から 0077-7-113

：au電話から 113

※2 ご利用にはmamorino4の設定、ココセコムのご契約、保護者の方の端末設定が必要です。また、要請があった場合、セコムが現場急行サービスを提供します。

## ●mamorino4を遠隔操作する

操作内容	概要	参照先
アラームを鳴らす	保護者の方の端末からmamorino4にアラームを鳴らします。	P.50
ロックをかける	保護者の方の端末からmamorino4にロックをかけます。	P.50
メッセージを表示する	保護者の方の端末からmamorino4にメッセージを表示します。	P.50
お客さまセンターで遠隔ロック※1	KDDIお客さまセンターでmamorino4に遠隔ロックをかけることができます。	—

※1 詳しくは以下へお問い合わせください。

KDDIお客さまセンター：一般電話から 0077-7-111

：au電話から 157

## ごあいさつ

このたびは、mamorino(マモリーノ)4(以下、「本製品」もしくは「本体」と表記します)をお買い上げいただき、誠にありがとうございます。ご使用前に本製品に付属する『保護者用操作ガイド』『とりあつかい せつめいしょ(お子さまよう)』または本書をお読みいただき、正しくお使いください。お読みになった後は、いつでも見られるようお手元に大切に保管してください。

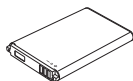
## 同梱品一覧

ご使用いただく前に、下記の同梱物がすべてそろっていることをご確認ください。

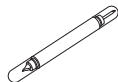


本体

(防犯ブザー用ストラップ(試供品)付き)



電池パック(ZTF32UAA)



背面カバー取り外し用工具(試供品)



背面カバー止めネジ(試供品)

※ 予備含む2つ

- ・ ココセコム案内
- ・ とりあつかい せつめいしょ(お子さまよう)
- ・ 保護者用操作ガイド
- ・ 取扱説明書 詳細版(本書)

以下のものは同梱されていません。

- ・ 卓上ホルダ
- ・ ACアダプタ
- ・ microUSBケーブル



- ◎ 指定の充電用機器(別売)をお買い求めください。
- ◎ 本文中で使用している携帯電話のイラストはイメージです。実際の製品と違う場合があります。

## 取扱説明書について

### ■『保護者用操作ガイド』

お子様に本製品をお渡しする前に、保護者の方が設定する項目について説明しています。

### ■『とりあつかい せつめいしょ(お子さまよう)』

主な機能のみ、お子様向けに説明しています。

### ■『取扱説明書 詳細版』(本書)

さまざまな機能のより詳しい説明を記載した『取扱説明書 詳細版』は、auホームページでご確認できます。

<https://www.au.com/support/service/mobile/guide/manual/>



## ■ オンラインマニュアル

さまざまな機能のより詳しい説明を記載した『オンラインマニュアル』は、auホームページでご確認できます。

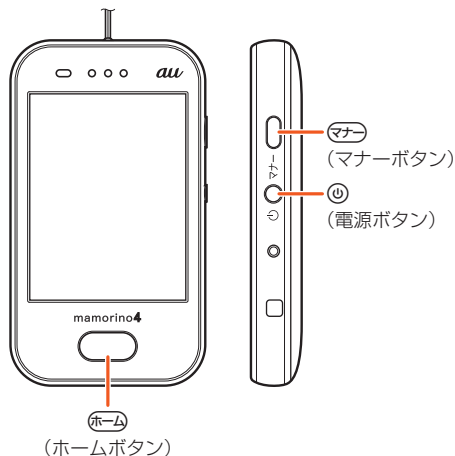
<https://www.au.com/online-manual/ztf32/>



## ■ 本書の表記方法について

### ■ 掲載されているボタン表示について

本書では、ボタンの図を次のように簡略化しています。



## ■ 項目／アイコン／ボタンなどを選択する操作の表記方法について

本書では、操作手順を以下のように表記しています。

表記例	意味
ホーム画面→[でんわ] →電話をかける相手を タップ→[かける]	ホーム画面で「でんわ」をタップします。続けて電話をかける相手をタップして、最後に「かける」をタップします。
スリープモード中に Ⓢ	スリープモード中にⓈ(電源ボタン)を押します。

- ・タップとは、ディスプレイに表示されているボタンやアイコンを指で軽く叩いて選択する動作です(▶P.54)。

### ■ 掲載されているイラスト・画面表示について

本書はau Nano IC Card O4 LEを取り付けた状態の画面表示・操作方法となります。

本書に記載されているイラストや画面は、実際のイラストや画面とは異なる場合があります。また、画面の一部を省略している場合がありますので、あらかじめご了承ください。





## memo

- ◎本書では本体カラー「プリンセスパープル」の表示を例に説明しています。
- ◎本書では「au Nano IC Card 04 LE」の名称を「au ICカード」と表記しています。
- ◎本書の表記の金額は、特に記載のある場合を除きすべて税抜です。
- ◎本書に記載している会社名、製品名は、各社の商標または登録商標です。なお、本文中では、TM、®マークを省略している場合があります。
- ◎本書に記載されているメニューの項目や階層、アイコンはご利用になる機能や条件などにより異なる場合があります。

## 目次

ごあいさつ.....	2
同梱品一覧.....	2
取扱説明書について.....	2
本書の表記方法について.....	3
目次.....	5

## 注意事項 ..... 7

注意事項.....	8
本製品のご利用について.....	8
安全上のご注意(必ずお守りください).....	9
材質一覧.....	16
取り扱い上のご注意.....	16
防水・防塵・耐衝撃性能に関するご注意.....	20
ご使用にあたっての注意事項.....	20
充電のときは.....	22
水に濡れたときの水抜きについて.....	23
Bluetooth®機能について.....	24
2.4GHz帯ご使用上の注意.....	24
PINコードについて.....	25
データ通信料についてのご注意.....	26
マナーも携帯する.....	26

## ご利用の準備..... 27

ご利用の準備.....	28
各部の名称と機能.....	28
防犯ブザー用ストラップ(試供品)を 取り付け.....	29
電池パックを取り付ける／取り外す.....	30
電池パックを取り付ける.....	30
電池パックを取り外す.....	32

au ICカードについて.....	33
au ICカードを取り付ける／取り外す.....	34
au ICカードを取り付ける.....	34
au ICカードを取り外す.....	34
充電する.....	35
卓上ホルダ(別売)を使って充電する.....	35
指定のACアダプタを使って充電する.....	36
電源を入れる／切る.....	37
電源を入れる.....	37
電源を切る.....	37
がっこうモードにする.....	38
初期設定を行う.....	38

## お子様に渡すための準備 ..... 41

お子様に渡すための準備をする.....	42
連絡先を登録する.....	42
連絡先を編集する.....	42
連絡先を削除する.....	42
緊急連絡先に設定する.....	43
保護者メニューを利用する.....	43
安心設定を行う.....	43
防犯ブザーを設定する.....	44
ココセコムを設定する.....	44
安心ナビを設定する.....	44
緊急速報メールを設定する.....	45
保護者設定を行う.....	45
パスワードを変更する.....	45
通知設定を行う.....	45
その他の設定を行う.....	46
着信時の動作を設定する.....	46
メッセージの設定を行う.....	46
文字入力の種類設定を行う.....	46
日付と時刻の設定をする.....	47
本製品を初期化する.....	47

端末情報を表示する.....	47
Bluetooth®機能.....	48
Bluetooth®機能をオンにする.....	48
Bluetooth®機能で音や画像のデータを 受信する.....	49
受信データを表示する.....	49
機内モードを設定する.....	49
遠隔地からアラームを鳴動する.....	50
遠隔地からロックをかける.....	50
ロックを解除する.....	50
遠隔地からメッセージを表示させる.....	50
安心ナビ.....	50
安心ナビのご利用にあたって.....	51
パートナー登録.....	52

## 基本操作 ..... 53

基本操作.....	54
タッチパネルの使いかた.....	54
ロック画面について.....	55
ロック画面からホーム画面を表示する.....	55
スリープモードについて.....	55
ホーム画面について.....	56
ホーム画面のアプリについて.....	56
主なステータスアイコン.....	57
通知パネルについて.....	57
マナーモードを設定する.....	58
ワンタッチボタンを利用する.....	58
ワンタッチボタンに登録する.....	58
ワンタッチボタンで電話をかける.....	58
ワンタッチボタンでメッセージを送信する.....	58
ワンタッチボタンの登録を変更する.....	58
防犯ブザーを鳴らす.....	59
防犯ブザーを止める.....	59
自分の電話番号を確認する(プロフィール).....	59

キャラクターを利用する.....	60	予定を削除する.....	72	故障紛失サポートについて.....	87
機能と呼び出す.....	60	歩数計.....	72	au ICカードについて.....	87
キャラクターを設定する.....	60	歩数計を利用する.....	72	auアフターサービスの内容について.....	87
ボイスチェンジで遊ぶ.....	60	録音.....	73	周辺機器.....	89
文字入力.....	61	音声を録音する.....	73	主な仕様.....	89
文字を入力する.....	61	録音データを再生する.....	73	携帯電話機の比吸収率(SAR)について.....	90
		録音データを削除する.....	73	輸出管理規制.....	91
<b>基本的な機能.....</b>	<b>63</b>	ライト.....	73	知的財産権について.....	91
電話.....	64	ライトを利用する.....	73	商標について.....	91
電話をかける.....	64	現在地.....	74	きんぎゅうアプリ利用規約.....	92
履歴を利用して電話をかける.....	64	現在地を送信する.....	74	安心ナビ利用規約.....	94
留守番電話を聞く.....	64	緊急速報メール.....	74	IZat位置情報サービス利用規約および	
緊急通報をかける.....	65	緊急速報メールを確認する.....	74	プライバシーポリシー.....	97
電話をうける.....	65			OpenSSL License.....	100
メッセージ.....	66	<b>設定メニュー.....</b>	<b>75</b>	索引.....	101
メッセージについて.....	66	設定メニュー.....	76		
メッセージを送信する.....	66	設定メニューを表示する.....	76		
定型文を利用してメッセージを送信する.....	66	画面の設定をする.....	76		
メッセージを受信する.....	67	音の設定をする.....	76		
メッセージを返信する.....	67	定型文を登録する.....	77		
		定型文を編集する.....	77		
<b>便利な機能.....</b>	<b>69</b>	定型文を削除する.....	77		
連絡先.....	70	<b>付録・索引.....</b>	<b>83</b>		
連絡先について.....	70	付録.....	84		
連絡先から電話をかける.....	70	ソフトウェアを更新する.....	84		
時計.....	70	ご利用上の注意.....	84		
タイマーを利用する.....	70	ソフトウェアをダウンロードして更新する.....	84		
ストップウォッチを利用する.....	70	故障とお考えになる前に.....	84		
アラームを利用する.....	71	アフターサービスについて.....	86		
アラームを削除する.....	71	修理を依頼されるときは.....	86		
カレンダーを利用する.....	71	補修用性能部品について.....	86		
カレンダーのメニューを利用する.....	71	無償修理規定.....	86		
予定を登録する.....	72				

# 注意事項

注意事項 .....	8
本製品のご利用について .....	8
安全上のご注意(必ずお守りください) .....	9
材質一覧 .....	16
取り扱い上のご注意 .....	16
防水・防塵・耐衝撃性能に関するご注意 .....	20
Bluetooth <sup>®</sup> 機能について .....	24
PINコードについて .....	25
データ通信料についてのご注意 .....	26
マナーも携帯する .....	26

## 注意事項

### 本製品のご利用について

- ・本製品をご利用になる前に、本書の「安全上のご注意」をお読みの上、正しくご使用ください。
- ・故障とお考えになる前に、以下のauホームページの「トラブル診断」で症状をご確認ください。  
<https://www.au.com/trouble-check/>
- ・サービスエリア内でも電波の届かない場所(トンネル・地下など)では通信できません。また、電波状態の悪い場所では通信できないこともあります。なお、通信中に電波状態の悪い場所へ移動すると、通信が途切れることがありますので、あらかじめご了承ください。
- ・本製品は電波を使用しているため、第三者に通信を傍受される可能性がないとは言えませんので、ご注意ください(ただし、LTE方式は通信上の高い秘話・秘匿機能を備えております)。
- ・日本国内の緊急通報受理機関に接続する場合は、auのVoLTE(LTEネットワーク)を利用します。3G(回線交換ネットワーク)を利用しでの接続はできません。
- ・本製品は国内でのご利用を前提としています。国外に持ち出しての使用はできません。  
(This Product is designed for use in Japan only and cannot be used in any other country.)
- ・本製品は電波法に基づく無線局ですので、電波法に基づく検査を受ける場合があります、その際にはお使いの本製品を一時的に検査のためご提供いただく場合がございます。
- ・「携帯電話の保守」と「稼動状況の把握」のために、お客様が利用されている携帯電話のIMEI情報を自動的にKDDI(株)に送信いたします。

- ・地震・雷・風水害などの天災および当社の責任以外の火災、第三者による行為、その他の事故、お客様の故意または過失・誤用・その他異常な条件下での使用により生じた損害に関して、当社は一切責任を負いません。
- ・本製品の使用または使用不能から生ずる附随的な損害(記録内容の変化・消失、事業利益の損失、事業の中断など)に関して、当社は一切責任を負いません。
- ・本書の記載内容を守らないことにより、生じた損害に関して、当社は一切責任を負いません。
- ・当社が関与しない接続機器、ソフトウェアとの組み合わせによる誤動作などから生じた損害に関して、当社は一切責任を負いません。
- ・本製品の故障・修理・その他取り扱いによって、画像データなどが変化または消失することがありますが、これらのデータの修復により生じた損害・逸失利益に関して、当社は一切責任を負いません。
- ・本製品に登録された連絡先・メッセージなどの内容は、事故や故障・修理、その他取り扱いによって変化・消失する場合があります。大切な内容は必ず控えをお取りください。万一内容が変化・消失した場合の損害および逸失利益につきましては、当社では一切の責任は負いかねますので、あらかじめご了承ください。
- ・本製品はディスプレイに液晶を使用しております。低温時は表示応答速度が遅くなることもあります。液晶の性質によるもので故障ではありません。常温になれば正常に戻ります。
- ・本製品で使用しているディスプレイは、非常に高度な技術で作られていますが、一部に点灯しないドット(点)や常時点灯するドット(点)が存在する場合があります。これらは故障ではありませんので、あらかじめご了承ください。
- ・通常のゴミと一緒に捨てないでください。環境保護と資源の有効利用をはかるため、不要となった本製品(オプション品含む)の回収にご協力ください。auショップなどで本製品の回収を行っております。

※ 本書で表す「当社」とは、以下の企業を指します。

発売元: KDDI(株)・沖縄セルラー電話(株)

輸入元: ZTEジャパン株式会社

製造元: ZTE Corporation



## memo

- ◎本書の内容の一部、または全部を無断転載することは、禁止されています。
- ◎本書の内容に関して、将来予告なしに変更することがあります。
- ◎仕様変更やサービスの変更・終了等により一部機能がご利用いただけなくなる場合があります。
- ◎本書の内容につきましては万全を期しておりますが、万一、ご不審な点や記載漏れなどお気づきの点がございましたら、ご連絡ください。

## 安全上のご注意(必ずお守りください)

(お子様へもご説明をお願いいたします)

- ご使用の前に、この「安全上のご注意」をよくお読みのうえ、正しくお使いください。また、お読みになった後は大切に保管してください。
- ここに示した注意事項は、お使いになる人や、他の人への危害、財産への損害を未然に防ぐための内容を記載していますので、必ずお守りください。
- 次の表示の区分は、表示内容を守らず、誤った使用をした場合に生じる危害や損害の程度を説明しています。



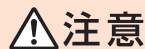
**危険**

この表示は、取り扱いを誤った場合、「死亡または重傷<sup>\*1</sup>を負う危険が切迫して生じることが想定される」内容です。



**警告**

この表示は、取り扱いを誤った場合、「死亡または重傷<sup>\*1</sup>を負う可能性が想定される」内容です。



**注意**

この表示は、取り扱いを誤った場合、「軽傷<sup>\*2</sup>を負う可能性が想定される場合および物的損害<sup>\*3</sup>の発生が想定される」内容です。

※1 重傷：失明・けが・やけど(高温・低温)・感電・骨折・中毒などで後遺症が残るもの、および治療に入院・長期の通院を要するものを指します。

※2 軽傷：治療に入院や長期の通院を要さない、けが・やけど(高温・低温)・感電などを指します。

※3 物的損害：家屋・家財および家畜・ペットなどにかかわる拡大損害を指します。

## ■ 禁止・強制的絵表示の説明

	禁止(してはいけないこと)を示す記号です。		濡れた手で扱ってはいけないことを示す記号です。
	分解してはいけないことを示す記号です。		指示に基づく行為の強制(必ず実行していただくこと)を示す記号です。
	水がかかる場所で使用したり、水に濡らしたりしてはいけないことを示す記号です。		電源プラグをコンセントから抜いていただくことを示す記号です。

## ■ 本体、電池バック、背面カバー、充電用機器、au ICカード、防犯ブザー用ストラップ(試供品)、背面カバー取り外し用工具(試供品)、背面カバー止めネジ(試供品)、周辺機器共通

### ⚠ 危険

- 高温になる場所や熱のこもりやすい場所(火のそば、暖房器具のそば、こたつや布団の中、直射日光の当たる場所、炎天下の車内など)で使用、保管、放置しないでください。  
火災、やけど、けが、感電などの原因となります。
- 電子レンジ、IH調理器などの加熱調理器、圧力釜などの高压容器に入れたり、近くに置いたりしないでください。  
火災、やけど、けが、感電などの原因となります。
- 砂や土、泥を掛けたり、直に置いたりしないでください。また、砂などが付着した手で触れないでください。  
火災、やけど、けが、感電などの原因となります。  
防水・防塵性能については以下をご参照ください。  
▶P.20「防水・防塵・耐衝撃性能に関するご注意」

- 水などの液体(飲料水、汗、海水、ベットの尿など)で濡れた状態では、充電しないでください。  
火災、やけど、けが、感電などの原因となります。  
防水性能については以下をご参照ください。  
▶P.20「防水・防塵・耐衝撃性能に関するご注意」

- 本製品に強い圧力を加えたり、折損させたりしないでください。特に衣類のポケットに入れて持ち運ぶ場合は、ぶついたり、物に挟んだりしないでください。  
電池の破損により、火災、やけど、けがなどの原因となります。  
※ご注意いただきたい例  
・ズボンやスカートのポケットに入れた状態で座ったり、しゃがんだりする  
・上着のポケットに入れた状態で、扉や自動車のドアに挟む  
・ソファやベッド、布団など柔らかい物の上や、床の上で踏みつける

- 分解、改造をしないでください。  
火災、やけど、けが、感電などの原因となります。

- 水などの液体(飲料水、汗、海水、ベットの尿など)で濡らさないでください。  
火災、やけど、けが、感電などの原因となります。  
防水性能については以下をご参照ください。  
▶P.20「防水・防塵・耐衝撃性能に関するご注意」

- 充電端子や外部接続端子に水などの液体(飲料水、汗、海水、ベットの尿など)を入れないでください。  
火災、やけど、けが、感電などの原因となります。  
防水性能については以下をご参照ください。  
▶P.20「防水・防塵・耐衝撃性能に関するご注意」

- オプション品は、auが指定したものを使用してください。  
指定以外のものを使用すると、火災、やけど、けが、感電などの原因となります。

## ⚠ 警告

❌ 落下させる、踏みつける、投げつけるなど強い力や衝撃、振動を与えないでください。  
火災、やけど、けが、感電などの原因となります。

❌ 充電端子や外部接続端子に導電性異物(金属片、鉛筆の芯など)を接触させたり、ほこりが内部に入ったりしないようにしてください。  
火災、やけど、けが、感電などの原因となります。

❌ 使用中や充電中に、布団などで覆ったり、包んだりしないでください。  
火災、やけどなどの原因となります。

! 所定の充電時間を超えても充電が完了しない場合は、充電を中止してください。  
過充電などにより、火災、やけど、けがなどの原因となります。

! ガソリンスタンドなど引火性ガスが発生する可能性のある場所や粉塵が発生する場所に立ち入る場合は必ず事前に本製品の電源を切り、充電をしている場合は中止してください。  
引火性ガスなどが発生する場所で使用すると、爆発や火災などの原因となります。  
※ 保護者の方が電源を切ってください。「保護者メニュー」の「モード」(▶P.37)から電源を切ることができます。

! 使用中、充電中、保管中に、異臭、異音、発煙、発熱、変色、変形などの異常がみられた場合は次の作業を行ってください。  
・電源プラグをコンセントから抜く。  
・本製品の電源を切る。  
・電池パックを本製品から取り外す。  
上記の作業を行わないと、火災、やけど、けが、感電などの原因となります。  
※ 保護者の方が電源を切ってください。「保護者メニュー」の「モード」(▶P.37)から電源を切ることができます。

## ⚠ 注意

❌ 破損したまま使用しないでください。  
火災、やけど、けがなどの原因となります。

❌ ぐらついた台の上や傾いた場所など、不安定な場所には置かないでください。パイプレタ設定中は特にご注意ください。  
落下して、けがなどの原因となります。

❌ 湿気やほこりの多い場所や高温になる場所での使用、保管はしないでください。  
火災、やけど、感電などの原因となります。  
防水・防塵性能については以下をご参照ください。  
▶P.20「防水・防塵・耐衝撃性能に関するご注意」

❌ 保護者を取り扱いの方法を教え、誤った使いかたをさせないでください。  
けがなどの原因となります。

❌ 乳幼児の手の届く場所に置かないでください。  
誤飲、けが、感電などの原因となります。

! 本製品を長時間連続使用される場合や充電中は温度が高くなることがありますのでご注意ください。また、眠ってしまうなどして、意図せず長時間触れることがないようにご注意ください。  
アプリ、通話、データ通信など、長時間の使用や充電中は、本製品や電池パック・指定の充電用機器(別売)の温度が高くなることがあります。温度の高い部分に直接長時間触れるとお客様の体質や体調によっては肌の赤みやかゆみ、かぶれ、低温やけどなどの原因となります。

## ■ 本体について

## ⚠ 警告

❌ ライトの発光部を人の目に近づけて点灯、発光させないでください。特に、乳幼児に対しては十分に距離を離してください。  
視力障害などの原因となります。また、目がくらんだり驚いたりしてけがなどの事故の原因となります。

❌ 自動車などの運転者に向けてライトを点灯、発光しないでください。  
運転の妨げとなり、事故などの原因となります。

❌ 点滅を繰り返す画面を長時間見ないでください。  
けいれんや意識喪失などの原因となります。

❌ 本製品内のau ICカードの挿入口に水などの液体(飲料水、汗、海水、ペットの尿など)や金属片、燃えやすいものなどの異物を入れないでください。  
また、au ICカードの挿入場所や向きを間違えないでください。  
火災、やけど、けが、感電などの原因となります。



防犯ブザーを鳴らす場合は、耳元で鳴らさないでください。  
難聴など耳への障害の原因となります。



航空機へのご搭乗にあたり、本製品の電源を切るか、機内モードに設定してください。

航空機内での使用については制限があるため、各航空会社の指示に従ってください。

電波により航空機の電子機器に悪影響を及ぼす原因となります。  
なお、航空機内での使用において禁止行為をした場合、法令により罰せられることがあります。

※電源を切る必要がある場合は、保護者の方が電源を切ってください。「保護者メニュー」の「モード」(▶P.37)から電源を切ることができます。



病院での使用については、各医療機関の指示に従ってください。

使用を禁止されている場所では、本製品の電源を切ってください。

電波により電子機器や医用電気機器に悪影響を及ぼす原因となります。

※電源を切る必要がある場合は、保護者の方が電源を切ってください。「保護者メニュー」の「モード」(▶P.37)から電源を切ることができます。



ハンズフリーに設定して通話するときや、大きな音で着信音が鳴っているとき、待ち受け中などは、必ず本製品を耳から離してください。

ハンズフリーに設定して通話すると、本製品から大きな音が出ます。

待ち受け中であっても、突然の着信音やアラーム音が鳴動する場合があります。

大きな音を長時間連続して聞くと、難聴など耳への障害の原因となります。

また、音量が大きすぎると周囲の音が聞こえにくく、事故の原因となります。



心臓の弱い方は、着信バイブレータ(振動)や着信音量の設定に注意してください。

突然の着信バイブレータ(振動)や着信音の鳴動に驚き、心臓に悪影響を及ぼす原因となります。



医用電気機器などを装着している場合は、医用電気機器メーカーもしくは販売業者に、電波による影響についてご確認の上ご使用ください。

電波により医用電気機器などに悪影響を及ぼす原因となります。



高精度な制御や微弱な信号を取り扱う電子機器の近くでは、本製品の電波を切ってください。

電波により電子機器が誤動作するなどの悪影響を及ぼす原因となります。

※ご注意ください。電子機器の例

※補聴器、植込み型心臓ペースメーカーおよび植込み型除細動器、その他の医用電気機器、その他の自動制御機器など。植込み型心臓ペースメーカーおよび植込み型除細動器、その他の医用電気機器をご使用される方は、各医用電気機器メーカーもしくは販売業者に電波による影響についてご確認ください。

※保護者の方が電源を切ってください。「保護者メニュー」の「モード」(▶P.37)から電源を切ることができます。



ディスプレイ部を破損した際には、割れたガラスや露出した本製品の内部にご注意ください。

破損部や露出部に触れると、やけど、けが、感電などの原因となります。

## ⚠ 注意



ストラップなどを持って本製品を振り回さないでください。

けがなどの事故の原因となります。



ディスプレイを破損し、内部の物質などが漏れた場合は、顔や手などの皮膚や衣類などにつけないでください。

目や皮膚への傷害などを起こす原因となります。

内部の物質などが目や口に入った場合や、皮膚や衣類に付着した場合は、すぐにきれいな水で洗い流してください。

また、目や口に入った場合は、洗浄後直ちに医師の診療を受けてください。



背面カバーを取り外す際は、必要以上に力を入れないでください。

背面カバーが破損し、けがなどの原因となります。



背面カバーを取り付けるときは、指などの体の一部を挟まないでください。

けがなどの原因となります。



背面カバーを外したまま使用しないでください。

やけど、けが、感電などの原因となります。



自動車内で使用する場合、自動車メーカーもしくは販売業者に、電波による影響についてご確認の上ご使用ください。

車種によっては、電波により車載電子機器に悪影響を及ぼす原因となりますので、その場合は直ちに使用を中止してください。



本製品の使用により、皮膚に異状が生じた場合は、直ちに使用をやめ、医師の診療を受けてください。  
お客様の体質や体調によっては、かゆみ、かぶれ、湿疹などが生じることがあります。  
各箇所の材質について▶P.16「材質一覧」



本製品の受話口部、スピーカー部、防犯ブザースピーカー部、外部接続端子付近に磁気を発生する部品を使用しているため、金属片（カッターの刃やホチキスの針など）が付着していないことを確認してください。  
付着物により、けがなどの原因となります。



ディスプレイを見る際は、十分明るい場所で、ある程度の距離をとってください。  
暗い場所や近くで見ると視力低下などの原因となります。

## ■ 電池パックについて

### ⚠ 危険



金属片（ネックレスやヘアピンなど）や導電性異物などと接続端子が触れないようにしてください。また、それらのものと一緒に持ち運んだり、保管したりしないでください。  
火災、やけど、けがなどの原因となります。



電池パックを本製品にうまく取り付けできない場合は、無理に取り付けないでください。また、電池パックを本製品からうまく取り外せない場合は、無理に取り外さないでください。  
火災、やけど、けがなどの原因となります。  
電池パックの取り付け方、取り外し方については以下をご参照ください。  
▶P.30「電池パックを取り付ける」  
▶P.32「電池パックを取り外す」



火の中に投入したり、熱を加えたりしないでください。  
火災、やけど、けがなどの原因となります。



釘（鋭利なもの）を刺したり、ハンマー（硬いもの）で叩いたり、踏みついたりするなど過度な力を加えないでください。  
火災、やけど、けがなどの原因となります。



電池パックを本製品に取り付けるときは、電池パックの向きが正しいかを確認してください。  
誤った向きで取り付けると、電池パックの発火、破裂、発熱、漏液により、火災、やけど、けがなどの原因となります。  
電池パックの取り付け方については以下をご参照ください。  
▶P.30「電池パックを取り付ける」



電池パック内部の物質などが目の中に入った場合は、こすらず、すぐにきれいな水で洗った後、直ちに医師の診療を受けてください。  
電池パック内部の物質などの影響により、失明や体調不良などの原因となります。

### ⚠ 警告



異臭、発熱、変色、変形などの異常がみられた場合は、使用しないでください。  
火災、やけど、けがなどの原因となります。



濡れた手で電池パックに触れないでください。  
やけど、感電などの原因となります。



電池パック内部の物質などが漏れたり、異臭がしたりするときは、直ちに使用をやめて火気から遠ざけてください。  
漏液した液体に引火し、発火、破裂などの原因となります。



ペットなどが電池パックに噛みつかないようにご注意ください。  
電池パックの発火、破裂、発熱、漏液により、火災、やけど、けがなどの原因となります。

### ⚠ 注意



電池パック内部の物質などが漏れた場合は、顔や手などの皮膚や衣類などにつけないでください。  
目や皮膚への傷害などを起こす原因となります。  
内部の物質などが目や口に入った場合や、皮膚や衣類に付着した場合は、すぐにきれいな水で洗い流してください。また、目や口に入った場合は、洗浄後直ちに医師の診療を受けてください。



一般のゴミと一緒に捨てないでください。  
火災、やけど、けがなどの原因となります。また、環境破壊の原因となります。不要となった電池パックは、端子にテープなどを貼り、絶縁してからauショップなど窓口にお持ちいただくか、回収を行っている市区町村の指示に従ってください。



濡れた電池パックを使用したり充電したりしないでください。  
火災、やけど、けがなどの原因となります。

## ■ 充電用機器について

### ⚠ 警告



指定の充電用機器(別売)のコードが傷んだら使用しないでください。  
火災、やけど、感電などの原因となります。



指定の充電用機器(別売)は、風呂場などの湿気の多い場所では使用しないでください。  
火災、やけど、感電などの原因となります。



雷が鳴り出したら、指定の充電用機器(別売)には触れないでください。  
感電などの原因となります。



コンセントにつないだ状態で充電端子をショートさせないでください。  
また、充電端子に手や指など、体の一部を触れさせないでください。  
火災、やけど、感電などの原因となります。



指定の充電用機器(別売)のコードの上に重いものをのせたり、引っ張るなど無理な力を加えたりしないでください。  
火災、やけど、感電などの原因となります。



コンセントに指定の充電用機器(別売)を抜き差しするときは、金属製スナップなどの金属類を接触させないでください。  
火災、やけど、感電などの原因となります。



指定の充電用機器(別売)に海外旅行用の変圧器(トラベルコンバーター)を使用しないでください。  
発火、発熱、感電などの原因となります。



本製品に指定の充電用機器(別売)を接続した状態で、接続部に無理な力を加えないでください。  
火災、やけど、けが、感電などの原因となります。



濡れた手で指定の充電用機器(別売)のコードや充電端子、電源プラグに触れないでください。  
火災、やけど、感電などの原因となります。



指定の電源、電圧で使用してください。  
誤った電源、電圧で使用すると火災、やけど、感電などの原因となります。  
ACアダプタ: AC100V(家庭用交流コンセントのみに接続すること)



電源プラグについたほこりは、拭き取ってください。  
ほこりが付着した状態で使用すると、火災、やけど、感電などの原因となります。



指定の充電用機器(別売)をコンセントに差し込むときは、確実に差し込んでください。  
確実に差し込まないと、火災、やけど、感電などの原因となります。



電源プラグをコンセントから抜く場合は、指定の充電用機器(別売)のコードを引っ張るなど無理な力を加えず、アダプタを持って抜いてください。  
指定の充電用機器(別売)のコードを引っ張るとコードが傷つき、火災、やけど、感電などの原因となります。



本製品に指定の充電用機器(別売)を抜き差しする場合は、コードを引っ張るなど無理な力を加えず、接続する端子に対してまっすぐ抜き差ししてください。  
正しく抜き差ししないと、火災、やけど、けが、感電などの原因となります。



充電端子が曲がるなど変形した場合は、直ちに使用をやめてください。  
また、変形を元に戻しての使用もやめてください。  
充電端子のショートにより、火災、やけど、けが、感電などの原因となります。



使用しない場合は、指定の充電用機器(別売)の電源プラグをコンセントから抜いてください。  
電源プラグを差したまま放置すると、火災、やけど、感電などの原因となります。



水などの液体(飲料水、汗、海水、ベットの尿など)が入った場合は、直ちにコンセントから電源プラグを抜いてください。  
付着物などによるショートにより、火災、やけど、感電などの原因となります。



お手入れの際は、電源プラグをコンセントから抜いて行ってください。  
抜かずに行くと、火災、やけど、感電などの原因となります。

## ⚠ 注意



コンセントにつないだ状態で指定の充電用機器(別売)に長時間触れないでください。  
やけどなどの原因となります。

### ■ au ICカードについて

## ⚠ 注意



au ICカードを取り扱う際は指などの体の一部を傷つけないよう、切断面にご注意ください。  
切断面が鋭利になっている場合があります。けがなどの原因となります。

### ■ 背面カバー取り外し用工具(試供品)について

## ⚠ 警告



背面カバー取り外し用工具(試供品)の先端部は、尖っています。本人や他の人に向けて使用しないでください。  
本人や他の人に当たり、けがや失明の原因となります。

## ⚠ 注意



背面カバー取り外し用工具(試供品)のキャップは、お子様や乳幼児の手の届く場所に置かないでください。  
誤飲、けがなどの原因となります。

### ■ 背面カバー止めネジ(試供品)について

## ⚠ 注意



背面カバー止めネジ(試供品)は、お子様や乳幼児の手の届く場所に置かないでください。  
誤飲、けがなどの原因となります。

### ■ 医療機器近くおよび医療機関内でのご使用について

## ⚠ 警告



植込み型心臓ペースメーカおよび植込み型除細動器などの医用電気機器を装着されている場合は、装着部から本製品を15cm以上離して携行および使用してください。  
電波により医用電気機器の作動に悪影響を及ぼす原因となります。



自宅療養などにより医療機関の外で、植込み型心臓ペースメーカおよび植込み型除細動器以外の医用電気機器を使用される場合には、電波による影響について個別に医用電気機器メーカーなどに確認ください。  
電波により医用電気機器の作動に悪影響を及ぼす原因となります。



身動きが自由に取れないなど、周囲の方と15cm未満に近づくおそれがある場合には、事前に本製品を電波の出ない状態に切り替えてください(機内モードまたは電源オフなど)。  
付近に植込み型心臓ペースメーカおよび植込み型除細動器などの医用電気機器を装着している方がいる可能性があります。電波により医用電気機器の作動に悪影響を及ぼす原因となります。  
※電源を切る必要がある場合は、保護者の方が電源を切ってください。「保護者メニュー」の「モード」(▶P.37)から電源を切ることができます。



医療機関内における本製品の使用については、各医療機関の指示に従ってください。  
電波により医用電気機器の作動に悪影響を及ぼす原因となります。

## 材質一覧

### ■ mamorino4本体

使用箇所	使用材料	表面処理
外装ケース、背面カバナー、電源ボタン、マナーボタン、外部接続端子カバー	PC樹脂	UV+塗装
ホームボタン	PMMA	—
ディスプレイ部	PMMA+PC樹脂	—
ライト	PC樹脂	—
充電端子	銅	金メッキ処理(下地Niメッキ処理)

### ■ 電池パック(ZTF32UAA)

使用箇所	使用材料	表面処理
外装	アルミニウム	—
シール	PET	—
端子	銅	金メッキ処理(下地Niメッキ)

### ■ 防犯ブザー用ストラップ(試供品)

使用箇所	使用材料	表面処理
ヒモ部	ナイロン	—
先端部	PC樹脂	—

### ■ 背面カバナー取り外し用具(試供品)

使用箇所	使用材料	表面処理
本体部、ネジカバー側	ナイロン+GF	—
ネジ側	ステンレス	—
キャップ	PC樹脂	—

### ■ 背面カバナー止めネジ(試供品)

使用箇所	使用材料	表面処理
本体	ステンレス鋼 SUS410	—

## 取り扱い上のご注意

製品の故障を防ぎ、性能を十分に発揮できるようにお守りいただきたい事項です。よくお読みになって、正しくご使用ください。

### ■ 本体、電池パック、背面カバナー、充電用機器、au ICカード、防犯ブザー用ストラップ(試供品)、背面カバナー取り外し用具(試供品)、背面カバナー止めネジ(試供品)、周辺機器共通

- 本製品に無理な力がかからないように使用してください。多くのものが詰まった荷物の中に入れたり、中で重い物の下になつたりしないよう、ご注意ください。衣類のポケットに入れて座ったりするとディスプレイ、内部基板などの破損、故障の原因となります。  
また、外部接続機器を外部接続端子に差した状態の場合、コネクタ破損、故障の原因となります。外部に損傷がなくても保証の対象外となります。
- 本製品の防水性能(IPX5、IPX7相当)を発揮するために、背面カバナーや外部接続端子カバーをしっかりと取り付けた状態で、ご使用ください。  
ただし、すべてのご使用状況について保証するものではありません。本製品内部に水を浸入させたり、電池パックや充電用機器(別売)、オプション品に水をかけたりしないでください。雨の中や水滴が付いたままの背面カバナーの取り付け/取り外し、外部接続端子カバーの開閉は行わないでください。水が浸入して内部が腐食する原因となります。  
調査の結果、これらの水濡れによる故障と判明した場合、保証対象外となります。
- 極端な高温・低温・多湿の場所では使用しないでください。(周囲温度 5℃～35℃、湿度35%～85%の範囲内でご使用ください。)  
— 充電用機器  
— 周辺機器
- 極端な高温・低温・多湿の場所では使用しないでください。(周囲温度 5℃～35℃、湿度35%～85%の範囲内でご使用ください。ただし、36℃～40℃であれば一時的な利用は可能です。)  
— 本製品本体  
— 電池パック・au ICカード(本製品本体装着状態)
- ほこりや振動の多い場所では使用しないでください。故障の原因となります。
- 外部接続端子をときどき乾いた綿棒などで掃除してください。汚れていると接触不良の原因となる場合があります。また、このとき強い力を加えて外部接続端子を変形させないでください。

- お手入れは乾いた柔らかい布(めがね拭きなど)で拭いてください。乾いた布などで強く擦ると、ディスプレイに傷がつく場合があります。ディスプレイに水滴や汚れなどが付着したまま放置すると、シミになることがあります。またアルコール、シンナー、ベンジン、洗剤、ガラスクリーナーなどで拭くと、外装の印刷が消えたり、故障の原因となります。
- 一般電話・テレビ・ラジオをお使いになっている近くで使用するとう影響を与える場合がありますので、なるべく離れてご使用ください。
- 充電中など、ご使用状況によっては本製品が温かくなることがありますが異常ではありません。
- 電池パックは電源を切ってから取り外してください。電源を切らずに電池パックを取り外すと、保存されたデータが変化・消失するおそれがあります。  
※ 保護者の方が電源を切ってください。[保護者メニュー]の[モード](▶P.37)から電源を切ることができます。
- 腐食性の薬品のそばや腐食性ガスの発生する場所に置かないでください。故障の原因となります。
- 屋外で雷鳴が聞こえたときは使用しないでください。落雷・感電のおそれがあります。
- 必ず指定の周辺機器をご使用ください。指定の周辺機器以外を使用した場合、故障の原因となります。
- 電子レンジなどの加熱調理機器や高圧容器に入れないでください。故障の原因となります。
- お客様による分解や改造、修理をしないでください。故障の原因となります。また、本製品の改造は電波法および電気通信事業法違反になります。
- 接続端子をショートさせないため、指などの身体の一部や導電性異物(金属片・鉛筆の芯など)が触れたり、それらの異物が内部に入らないようにしてください。故障の原因となります。
- 充電中に濡れた場合には直ちに指定の充電用機器(別売)の電源プラグを抜いてください。
- 自動車・原動機付自転車・自転車運転中や歩きながらの使用はしないでください。自動車・原動機付自転車運転中の使用は法律で禁止されています。また、自転車運転中の携帯電話の使用も法律などで罰せられる場合があります。
- かばんの中や布団などで覆われた状態での使用や充電は故障の原因となります。
- 指定の充電用機器(別売)や外部機器などをお使いになるときは、接続する端子に対してコネクタをまっすぐに抜き差ししてください。正しい方向で抜き差ししないと、故障の原因となります。

- 直射日光の当たる場所(自動車内など)や高温になる場所、極端に低温になる場所、湿気やほこりの多い場所で使用、保管、放置しないでください。故障の原因となる場合があります。
- ぐらついた台の上や傾いた場所など、不安定な場所には置かないでください。充電中やバイブレータ設定中は特にご注意ください。落下して、故障などの原因となります。
- 本製品を充電する際は、たこ足配線などでコンセントや配線器具の定格を超えて使用しないでください。
- 防犯ブザーは必ずしも犯罪防止や安全を保証するものではありません。万一の盗難、事故、トラブルなどによる損害については、当社は一切責任を負いかねますのであらかじめご了承ください。
- 防犯ブザーは、周囲の環境などによっては、周辺の第三者にブザー音が聞き取り難い場合があります。
- 防犯ブザー用ストラップ(試供品)には、キーホルダーなどは取り付けられないでください。はすみで防犯機能が働いてしまう場合があります。

## ■ 本体について

- ご使用前には必ずブザー音が鳴ることを確かめてください。
- 強く押す、叩くなど故意に強い衝撃をディスプレイに与えないでください。傷の発生や破損の原因となる場合があります。
- ボタンやディスプレイの表面に爪や鋭利な物、硬い物などを強く押し付けしないでください。傷の発生や破損の原因となります。
- タッチパネルは指で軽く触れるように設計されています。指で強く押ししたり、先のとがったもの(爪/ボールペン/ピンなど)を押し付けたりしないでください。
- 改造された本製品は絶対に使用しないでください。改造された機器を使用した場合は電波法および電気通信事業法に抵触します。  
本製品は、電波法に基づく特定無線設備の技術基準適合証明等、および電気通信事業法に基づく端末機器の技術基準適合認定等を受けており、その証として、「技適マーク」が本製品本体内で確認できるようになっております。  
ホーム画面→[保護者メニュー]→パスワードを入力→[OK]→[その他の設定]→[端末情報]→[法的情報]  
本製品内部の改造を行った場合、技術基準適合証明などが無効となります。技術基準適合証明などが無効となった状態で使用すると、電波法および電気通信事業法に抵触しますので、絶対に使用されないようお願いいたします。

- 磁気カードやスピーカー／防犯ブザースピーカー、テレビなど磁力を有する機器を本製品に近づけると故障の原因となりますのでご注意ください。強い磁気を近づけると誤動作の原因となります。

- キャッシュカード・クレジットカード・プリペイドカードなどの磁気カードを近づけたりしないでください。記録内容が消失する場合があります。

- ポケットやかばんなどに収納するときは、ディスプレイが金属などの硬い部材に当たらないようにしてください。傷の発生や破損の原因となります。また金属などの硬い部材がディスプレイに触れるストロップは、傷の発生や破損の原因となる場合がありますのでご注意ください。

- 寒い場所から急に暖かい場所に移動させた場合や、湿度の高い場所、エアコンの吹き出し口の近くなど温度が急激に変化するような場所で使用された場合、本製品内部に水滴が付くことがあります（結露といいます）。このような条件下での使用は湿気による腐食や故障の原因となりますのでご注意ください。

- 光センサーを指でふさいだり、光センサーの上にシールなどを貼ると、周囲の明暗に光センサーが反応できずに、正しく動作しない場合がありますのでご注意ください。

- 背面カバーを外したまま使用しないでください。また、放置・保管しないでください。内部にほこりなどの異物が入ると故障の原因となります。（▶P.21「背面カバーの閉じかた」）

- 通常は外部接続端子カバーなどを閉めた状態で使用してください。カバーを開閉せずに使用すると、ほこり・水などが入り故障の原因となります。

- 本製品内のau ICカードの挿入口に液体、金属体などの異物を入れないでください。故障の原因となります。

- 落下させる、投げつける、踏みつけるなどの強い衝撃を与えないでください。故障の原因となります。

- 砂浜などの上に直に置かないでください。送話口（マイク）、スピーカー／防犯ブザースピーカー部などに砂などが入り音が小さくなったり、本製品本体内に砂などが混入すると故障の原因となります。

- 通話中、送話口（マイク）を指などで覆わないようにご注意ください。相手にこちらの声が聞こえにくくなります。

## ■ タッチパネルについて

- ディスプレイ表面が汚れていると、誤動作の原因となります。その場合は柔らかな布でディスプレイ表面を乾拭きしてください。

- ディスプレイにシールやシート類（市販の保護フィルムや覗き見防止シートなど）を貼ると、タッチパネルが正しく動作しない原因となる場合があります。

- ポケットやかばんなどに入れて持ち運び際は、タッチパネルに金属などの伝導性物質が近づいた場合、タッチパネルが誤動作する場合がありますのでご注意ください。

## ■ 電池パックについて



### Li-ion00

（本製品の電池パックは、リチウムイオン電池です。）

電池パックはお買い上げ時には、十分充電されています。充電してからお使いください。また、長時間ご使用にならないときは、ご使用前に充電してください。

- 夏期、閉めきった（自動車）車内に放置するなど、極端な高温や低温環境では電池パックの容量が低下し、ご利用できる時間が短くなります。また、電池パックの寿命も短くなります。できるだけ、常温でお使いください。

- 長時間使用しない場合は、本体から電池パックを外し、高温多湿を避けて保管してください。

- 電池パックは消耗品です。充電しても使用時間が極端に短いなど、機能が回復しない場合には寿命ですのでご使用をおやめになり、指定の新しい電池パックをお買い求めください。なお、寿命は使用状態などにより異なります。

- 電池パックは、ご使用条件により寿命が近づくにつれて膨れる場合があります。これはリチウムイオン電池の特性であり、安全上の問題はありません。

- 破損や液漏れした電池パックを使用しないでください。故障の原因となる場合があります。

- 電池パックを水などで濡らさないでください。電池パックが濡れると故障の原因となります。誤って水などに落としたときは、直ちに電源を切り、電池パックを外して、auショップもしくは故障紛失サポートセンターまでご連絡ください。また、濡れた電池パックは充電をしないでください。

※保護者の方が電源を切ってください。「保護者メニュー」の「モード」（▶P.37）から電源を切ることができます。

## ■ 充電用機器について

- 指定の充電用機器（別売）の電源コードをアダプタ本体に巻きつけないでください。また、指定の充電用機器（別売）のプラグやコネクタと電源コードの接続部を無理に曲げたりしないでください。指定の充電用機器（別売）やUSB接続ケーブルのコードの上に重いものをのせたり、引っ張るなど無理な力を加えたりしないでください。故障の原因となります。

- 指定の充電用機器(別売)の電源プラグをコンセントから抜くときは、電源プラグを持って抜いてください。ケーブルを引っ張るとケーブルが損傷するおそれがあります。

## ■ au ICカードについて

- au ICカードの取り外し、および挿入時には、必要以上に力を入れないようにしてください。ご使用になるau電話への挿入には必要以上の負荷がかからないようにしてください。
- 他のICカードリーダー／ライターなどに、au ICカードを挿入して故障した場合は、お客様の責任となりますので、ご注意ください。
- au ICカードにシールなどを貼らないでください。
- 変換アダプタを取り付けたau ICカードを挿入しないでください。故障の原因になります。
- カードに損傷を与えるようなこと(高温の場所での使用、火中投下、金属部への異物の接触、衝撃を与える、曲げたり荷重をかける、濡らすなど)はしないでください。データの消失や故障の原因となります。

## ■ 背面カバー取り外し用工具(試供品)について

- 背面カバー取り外し用工具(試供品)に無理な力がかからないようにご使用ください。故障、破損の原因となります。

## ■ 本製品の記録内容の控え作成のお願い

- ご自分で本製品に登録された内容や、外部から本製品に取り込んだ内容で、重要なものは控えをお取りください。本製品のメモリは、静電気・故障などの不測の要因や、修理・誤った操作などにより、記録内容が消えたり変化する場合があります。

## 防水・防塵・耐衝撃性能に関するご注意

本製品は外部接続端子カバー、背面カバーが完全に装着された状態で保護等級 (JIS C 0920) のIPX5<sup>\*1</sup>相当、IPX7<sup>\*2</sup>相当の防水性能およびIP5X<sup>\*3</sup>相当の防塵性能を有しております (当社試験方法による)。

また、MIL規格準拠<sup>\*4</sup>の耐衝撃性能を実現しております (当社試験方法による)。正しくお使いいただくために、「ご使用にあたっての注意事項」の内容をよくお読みになってからご使用ください。記載されている内容を守らずにご使用になると、浸水や砂・異物などの混入の原因となり、発熱・発火・感電・傷害・故障のおそれがあります。

※1 IPX5相当とは、内径6.3mmのノズルを用いて、約3mの距離から約12.5リットル/分の水を3分以上注水する条件で、あらゆる方向からのノズルによる噴流水によっても、電話機としての性能を保つことです。

※2 IPX7相当とは、常温で水道水、かつ静水の水深1mの水槽に静かに本製品を沈めた状態で約30分間、水底に放置しても本体内部に浸水せず、電話機としての性能を保つことです。

※3 IP5X相当とは、直径75μm以下の塵埃 (じんあい) が入った装置に電話機を8時間入れて攪拌 (かくはん) させ、取り出したときに電話機の機能を有し、かつ安全に維持することを意味します。

※4 MIL規格準拠  
アメリカ国防総省が制定したMIL-STD-810G Method 516.6: Shockに準拠した落下試験 (高さ1.22mから本製品を26方向で落下させる) を実施しています。  
日常生活における使用での耐衝撃性を想定していますので、投げつけたり、無理な落とし方をするなど、過度な衝撃を与えた場合は壊れる可能性がありますのでご注意ください。また、本体の性能に異常がなくても落下衝撃にて傷などが発生します。

すべての状況での動作を保証するものではありません。お客様の取り扱いの不備による故障と認められた場合は、保証の対象外となります。

## ご使用にあたっての注意事項

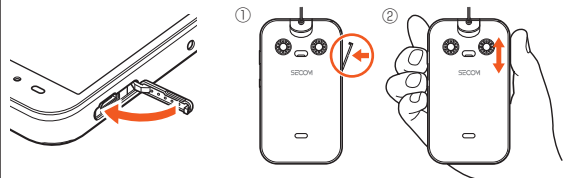
- 外部接続端子カバーをしっかり閉じ、背面カバーは完全に装着した状態にしてください。完全に閉まっていることで防水性能が発揮されます。
- 手や本製品が濡れている状態での外部接続端子カバー、背面カバーの開閉は絶対に行わないでください。
- 水道水以外の液体 (海水、プールの水、温泉の湯、石けん、洗剤、入浴剤の入った水、アルコール、ジュース、調味料など) に浸けたり、かけたりしないでください。また、ペットの尿がかかる場所での使用はしないでください。かかった場合には、速やかに水道水で洗い流してください。
- 砂浜などの上に直に置かないでください。受話口、送話口 (マイク)、スピーカー／防犯ブザースピーカーなどに砂などが入り音が小さくなったり、本体内に砂などが混入すると発熱や故障の原因となります。
- 水中で使用しないでください。
- お風呂、台所など、湿気が多い場所での長時間の使用、保管はしないでください。
- 水抜き後も、水分が残っている場合があります。ご使用にはさしつかえありませんが、濡れては困るもののそばには置かないでください。また、服やかばんの中などを濡らすおそれがありますのでご注意ください。
- 受話口、送話口 (マイク)、スピーカー／防犯ブザースピーカーなどに水がたまり、一時的に音が聞こえにくくなった場合は水抜きを行ってください。
- 耐水圧設計ではないので高い水圧を直接かけたり、長時間水中に沈めたりしないでください。
- 洗濯機や超音波洗浄機などで洗わないでください。
- 湯船には浸けないでください。耐熱設計ではありません。
- 急激な温度変化は、結露が発生し、故障の原因となります。寒い場所から暖かいお風呂場などに本製品を持ち込むときは、本体が常温になってから持ち込んでください。
- 本製品は水に浮きません。

## ■ 外部接続端子カバー、背面カバーについて

- 外部接続端子カバーはしっかりと閉じ、背面カバーは完全に装着した状態にしてください。接触面に微細なゴミ(髪の毛1本など)がわずかでも挟まると浸水の原因となります。
- 外部接続端子カバーを開閉したり、背面カバーを取り外し、取り付ける際は手袋などをしたまま操作しないでください。接触面は微細なゴミ(髪の毛1本など)がわずかでも挟まると浸水の原因となります。カバーを閉じる際、わずかでも水滴・汚れなどが付着している場合は、乾いた清潔な布で拭き取ってください。
- 外部接続端子カバー、背面カバーに劣化・破損があるときは、防水性能を維持できません。

### 外部接続端子カバーの閉じかた

カバーのヒンジを収納してから①カバー全体を指の腹で押し込んでください。  
②矢印の方向になぞり、カバーが浮いていることのないように確実に閉じてください。



### 背面カバーの閉じかた

背面カバーが浮いていることのないように、確実に閉じてください。

- ① 背面カバーと本体を合わせるように置き、矢印の方向にしっかりと押さえ、取り付けます。
- ② 図のように背面カバー取り外し用工具(試供品)のネジ用を使って背面カバー止めネジ(試供品)を取り付けます。
- ③ 図のようにネジカバーを矢印の方向に回転させます。
- ④ 図のようにネジカバーを矢印の方向にしっかりと取り付けます。



## ■ 水以外が付着した場合

- 万一、水以外(海水・洗剤・アルコールなど)が付着してしまった場合、すぐに水で洗い流してください。
- やや弱めの水流(6リットル/分以下)で蛇口やシャワーより約10cm離れた位置で常温(5℃~35℃)の水道水で洗えます。
- 汚れた場合、ブラシなどは使用せず、外部接続端子カバー、背面カバーが開かないように押さえながら手で洗ってください。

## ■ 水に濡れた後は

- 水濡れ後は水抜きをし、背面カバーを外さないで、本体、背面カバーとも乾いた清潔な布で水を拭き取ってください。
- 寒冷地では本製品に水滴が付着していると、凍結することがあります。凍結したままで使用すると故障の原因となります。水滴が付着したまま放置しないでください。

## ■ ゴムパッキンについて

- 背面カバーを外した際に、背面カバー裏側のゴムパッキンおよび、スピーカー／防犯ブザースピーカー周りのゴムパッキンを傷付けたり、はがしたりしないでください。ゴムパッキンは、防水性能を維持するため大切な役割をしています。
- 背面カバーを閉める際はゴムパッキンを噛み込まないようにご注意ください。噛み込んだまま無理に閉めようすると、ゴムパッキンが傷付き、防水性能が維持できなくなる場合があります。接触面に微細なゴミ（髪の毛1本など）がわずかも挟まると浸水の原因となります。
- 水以外の液体（アルコールなど）が付着した場合は耐久性能を維持できなくなる場合があります。
- 背面カバーの隙間に、先のとがったものを差し込まないでください。本体が破損・変形したり、ゴムパッキンが傷付くおそれがあり、浸水の原因となります。
- 防水性能を維持するための部品は、異常の有無にかかわらず2年ごとに交換することをおすすめします。部品の交換については、お近くのauショップまでご連絡ください。

## ■ 耐熱性について

- 熱湯に浸けたり、熱湯をかけたりしないでください。また、サウナでの使用やドライヤーなどで熱風を当てないでください。本製品は耐熱設計ではありません。

## ■ 防塵について

- 塵埃が本製品に付着したときには、直ちに水で洗い流すなどして完全に塵埃を除去してからご使用ください。

## ■ 衝撃について

- 本製品は耐衝撃性能を有しておりますが、日常生活における使用での耐衝撃性を想定していますので、投げつけたり、無理な落とし方をするなど、過度な衝撃を与えた場合は壊れる可能性がありますのでご注意ください。

## ■ 充電のときは

付属品、オプション品は防水／防塵性能を有していません。充電時、および充電後には次の点をご確認ください。

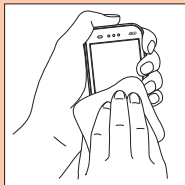
- 本製品が濡れている状態では絶対に充電しないでください。火災、やけど、けが、感電などの原因となります。
- 本製品が濡れていないかご確認ください。水に濡れた後に充電する場合は、よく水抜きをして乾いた清潔な布などで拭き取ってから、卓上ホルダ（別売）に差し込んだり、外部接続端子カバーを開いたりしてください。
- 外部接続端子カバーを開いて充電した場合には、充電後はしっかりとカバーを閉じてください。外部接続端子カバーからの浸水を防ぐため、卓上ホルダ（別売）を使用して充電することをおすすめします。
- 濡れた手で指定の充電用機器（別売）、卓上ホルダ（別売）に触れないでください。感電の原因となります。
- 指定の充電用機器（別売）、卓上ホルダ（別売）は、水のかからない状態で使用し、お風呂場、シャワー室、台所、洗面所などの水回りでは使用しないでください。火災、やけど、感電、故障などの原因となります。また、充電しないときでも、お風呂場などに持ち込まないでください。火災、やけど、感電、故障などの原因となります。

## 水に濡れたときの水抜きについて

本製品を水に濡らした場合、必ず受話口、送話口(マイク)、スピーカー、防犯ブザー・スピーカー部の水抜きをしてください。そのまま使用すると衣服やかばんなどを濡らす場合や音が聞こえにくくなる場合があります。

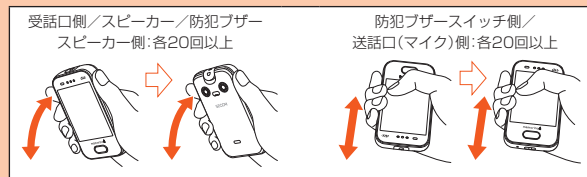
次の手順で水抜きを行ってください。

- 1 本体表面の水分を繊維くずの  
出ない乾いた清潔な布などで  
よく拭き取ってください。**



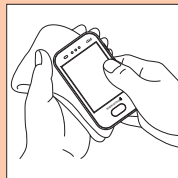
## 2 振りにかたについて

- ① 本体をしっかり持ち、水が出なくなるまで本体を矢印方向に振ります。
- ※ 防犯ブザー用ストラップ(試供品)は必ず外してください。
  - ※ 振る際は周りに危険がないことを確認してください。
  - ※ 本製品が飛び出さないように、しっかりと持ち水抜きをしてください。



- ② 出てきた水分を拭き取ります。
- ※ 受話口、送話口(マイク)、スピーカー、防犯ブザー・スピーカー部は特に水が抜けにくいので、押し付けるように各部分を下側にして拭き取ってください。
- ③ 乾いたタオルや布の上に置き、常温でしばらく放置します。

- 3 繊維くずの出ない乾いた清潔な  
布などに本体を軽く押し当て、  
受話口・送話口(マイク)・スピー  
カー／防犯ブザー・スピーカー・充  
電端子部などの隙間に入った水  
分を拭き取ってください。**



- 4 本製品から出た水分を十分に取り除いてから常温で1時  
間以上放置して乾燥させてください。**

水分が十分に取除けられない場合、防犯ブザーなどの音圧が低下することがあります。

上記手順を行ったあとも、本体に水分が残っている場合があります。濡れて困るもののそばには置かないでください。

また、衣服やかばんなどを濡らしてしまうおそれがありますのでご注意ください。

## Bluetooth®機能について

- Bluetooth®機能は日本国内でご使用ください。本製品のBluetooth®機能は日本国内での無線規格に準拠し、認定を取得しています。海外でご利用になると罰せられることがあります。
- 電気製品・AV・OA機器などの磁気を帯びているところや電磁波が発生しているところで使用しないでください。
- 磁気や電気雑音の影響を受けると通信ができなくなることがあります(特に電子レンジ使用時には影響を受けることがあります)。
- テレビ、ラジオなどの近くで使用すると受信障害の原因となったり、テレビ画面が乱れることがあります。
- 航空機内での使用については制限があるため、各航空会社の指示に従ってください。
- 通信機器間の距離や障害物、接続する機器により、通信速度や通信できる距離は異なります。

※電源を切る必要がある場合は、保護者の方が電源を切ってください。「保護者メニュー」の「モード」(▶P.37)から電源を切ることができます。

## 2.4GHz帯ご使用上の注意

本製品のBluetooth®機能は2.4GHz帯を使用します。この周波数帯では、電子レンジなどの家電製品や産業・科学・医療用機器のほか、ほかの同種無線局、工場の製造ラインなどで使用される免許を要する移動体識別用構内無線局、免許を要しない特定の小電力無線局、アマチュア無線局など(以下「ほかの無線局」と略す)が運用されています。

1. 本製品を使用する前に、近くで「ほかの無線局」が運用されていないことを確認してください。
2. 万一、本製品と「ほかの無線局」との間に電波干渉の事例が発生した場合には、すみやかに本製品の使用場所を変えるか、または機器の運用を停止(電波の発射を停止)してください。
3. ご不明な点やその他お困りのことが起きた場合は、auショップもしくはお客さまセンターまでご連絡ください。



### memo

- ◎本製品はすべてのBluetooth®対応機器との接続動作を確認したものではありません。従って、すべてのBluetooth®対応機器との動作を保証するものではありません。
- ◎無線通信時のセキュリティとして、Bluetooth®の標準仕様に準拠したセキュリティ機能に対応しておりますが、使用環境および設定内容によってはセキュリティが十分でない場合が考えられます。Bluetooth®によるデータ通信を行う際はご注意ください。
- ◎Bluetooth®通信時に発生したデータおよび情報の漏洩につきましては、当社は責任を負いかねますのであらかじめご了承ください。

本製品のBluetooth®機能／Wi-Fi®(無線LAN)機能が使用する周波数帯は、次のとおりです。

2.4FH4/XX8/DS4/OF4

2.4:2400MHz帯を利用する無線設備を表します。

FH/XX/DS/OF:変調方式がFH-SS、その他の方式、DS-SS、OFDMであることを示します。

4:想定される与干渉距離が40m以下であることを示します。

8:想定される与干渉距離が80m以下であることを示します。

■■■■:2400MHz～2483.5MHzの全帯域を使用し、かつ移動体識別装置の帯域を回避可能であることを意味します。

航空機内の使用は、事前に各航空会社へご確認ください。

## PINコードについて

### ■PINコード

他の携帯端末で、PINコードの入力を必要に設定したau ICカードを本機種で使用すると、電源を入れるたびにPINコードの入力が必要になります。第三者によるau ICカードの無断使用を防ぐことができます。PINコードは3回連続で間違えるとコードがロックされます。ロックされた場合は、PINロック解除コードを利用して解除できます。

- お買い上げ時のPINコードは「1234」、入力要否は入力が不要な設定になっています。

### ■PINロック解除コード

PINコードがロックされた場合に入力することでロックを解除できます。

- PINロック解除コードは、au ICカードが取り付けられていたプラスティックカード裏面に印字されている8桁の番号で、お買い上げ時にはすでに決められています。
- PINロック解除コードを入力した場合は、新しくPINコードを設定してください。
- PINロック解除コードを10回連続で間違えた場合は、auショップ・PiPiもしくはお客さまセンターまでお問い合わせください。
- PINコードは「オールリセット」を行ってもリセットされません。

## データ通信料についてのご注意

本製品でのココセコム、安心ナビ、位置検索を行う場合に発生する通信はインターネット経由での接続となり、データ通信は有料となります。

## マナーも携帯する

### ■ こんな場所では、使用禁止！

- ・自動車や原動機付自転車、自転車などの運転中は、使用しないでください。自動車・原動機付自転車運転中の携帯電話の使用は法律で禁止されています（自転車運転中の使用も法律などで罰せられる場合があります）。また、歩行中でも周囲の交通に十分ご注意ください。周囲の音が聞こえにくく、表示に気を取られ交通事故の原因となります。特に踏切、駅のホームや横断歩道ではご注意ください。
- ・航空機内での使用については制限があるため、各航空会社の指示に従ってください。

### ■ 周りの人への配慮も大切

- ・映画館や劇場、美術館、図書館などでは、発信を抑えるのはもちろん、着信音で周囲の迷惑にならないように電源を切るか、マナーモードを利用しましょう。
- ・街中では、通行の邪魔にならない場所で使いましょう。
- ・携帯電話の画面を見ながらの歩行は大変危険です。歩行中または急に立ち止まったの通話や操作は控えましょう。
- ・新幹線の車中やホテルのロビーなどでは、迷惑のかからない場所へ移動しましょう。
- ・通話中の声は大きすぎないようにしましょう。
- ・満員電車の中など混雑した場所では、付近に心臓ペースメーカーを装着している方がいる可能性があります。事前に本製品の電源を切っておきましょう。
- ・病院などの医療機関が個々に使用禁止、持ち込み禁止と定めている場所では、その指示に従いましょう。



#### memo

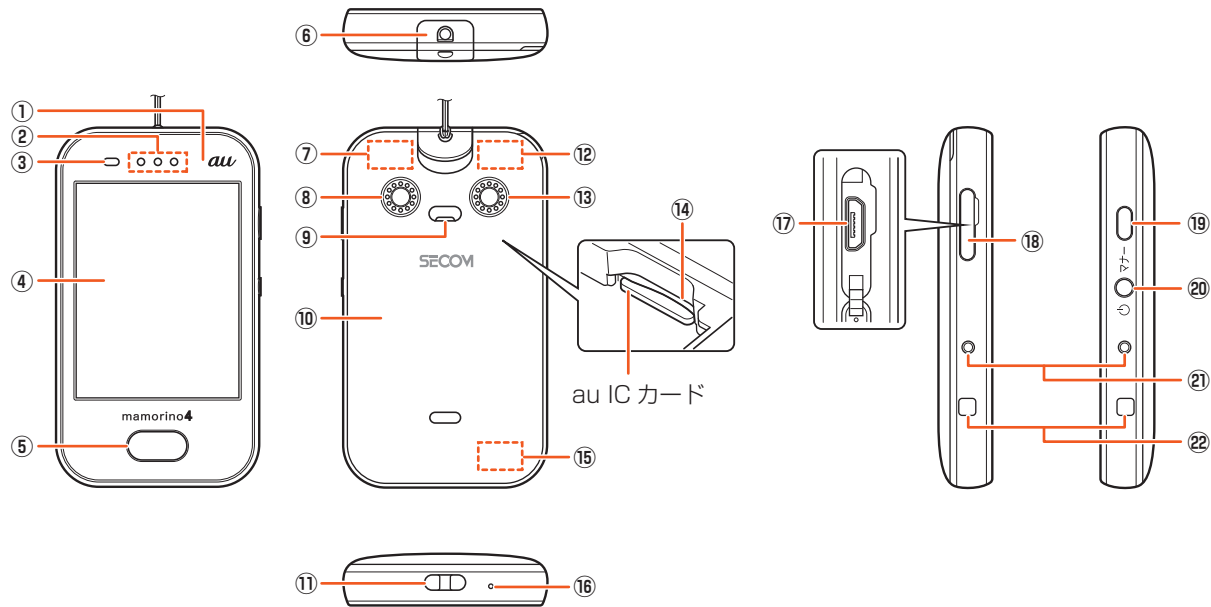
◎ 電源を切る必要がある場合は、保護者の方が電源を切ってください。「保護者メニュー」の「モード」(▶P.37)から電源を切ることができます。

# ご利用の準備

ご利用の準備 .....	28
各部の名称と機能 .....	28
電池パックを取り付ける／取り外す .....	30
au ICカードについて .....	33
au ICカードを取り付ける／取り外す .....	34
充電する .....	35
電源を入れる／切る .....	37
がっこうモードにする .....	38
初期設定を行う .....	38

## ご利用の準備

### 各部の名称と機能



## ① 充電／通知ランプ

充電中は赤色で点灯します。

不在着信や未読メッセージがあるときは、スリープモード時(▶P.55)に緑色で点滅します。

通話中は緑色で点滅します。

位置情報測定位中は赤色で点滅します。

## ② 受話口(レシーバー)

通話中の相手の方の声、留守番電話の再生音などがここから聞こえます。

## ③ 光センサー

「あかるさ」(▶P.76)を「じどう」に設定時に明るさを感じます。

## ④ ディスプレイ

## ⑤ (ホーム)ホームボタン

ホーム画面に戻ります。

## ⑥ 防犯ブザースイッチ

防犯ブザー用ストラップ(試供品)を引いてスライドすると、ブザーが鳴ります。スイッチを元に戻すと止まります。

## ⑦ 内蔵GPS／Bluetooth®／Wi-Fi®アンテナ部\*

## ⑧ 防犯ブザースピーカー

防犯ブザーの音が鳴ります。

## ⑨ ネジカバー

## ⑩ 背面カバー

## ⑪ ストラップ取り付け部

## ⑫ 内蔵サブアンテナ部\*

## ⑬ スピーカー

着信音などが聞こえます。

## ⑭ au ICカードスロット

## ⑮ 内蔵メインアンテナ部\*

## ⑯ 送話口(マイク)

通話中の相手にこちらの声を伝えます。

## ⑰ 外部接続端子

共通ACアダプタ05(別売)などの接続時に使用します。

## ⑱ 外部接続端子カバー

## ⑲ マナーボタン

## ⑳ 電源ボタン

## ㉑ ライト

ライト起動時に、左側のライトが点灯、または両側のライトが点滅します。

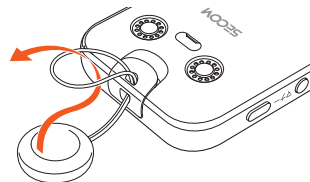
## ㉒ 充電端子

卓上ホルダ(別売)を使用して充電するときの端子です。

\* アンテナは、本体に内蔵されています。アンテナ部付近を手で覆うと通話品質に影響を及ぼす場合があります。Wi-Fi®は位置情報の取得・確認でのみ使用されます。

## 防犯ブザー用ストラップ(試供品)を取り付ける

防犯ブザー用ストラップ(試供品)は、図のようにヒモを穴に通して取り付けます。



memo

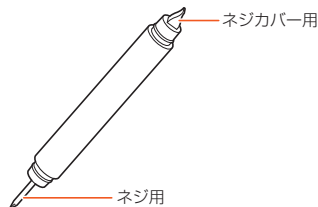
◎ 取り付け時に防犯ブザー用ストラップ(試供品)を引っ張って、防犯ブザーを作動させないようにご注意ください。

## 電池パックを取り付ける／取り外す

電池パックの取り付け／取り外しは、本製品の電源を切ってから行います。

※ 保護者の方が電源を切ってください。「保護者メニュー」の「モード」(▶P.37)から電源を切ることができます。

- 本製品専用の電池パックをご利用ください。
- 電池パックの取り付け／取り外しは、背面カバーを取り外して行います。背面カバーを取り外すときは、背面カバー取り外し用工具(試供品)を使います。



背面カバー取り外し用工具 (試供品)



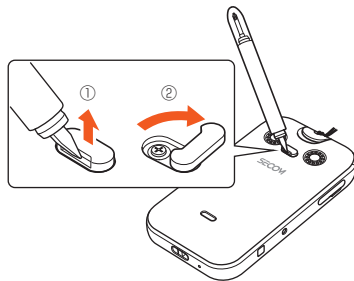
### memo

- ◎ 力を入れすぎないようにご注意ください。
- ◎ 必ず背面カバー取り外し用工具(試供品)を使用してください。ドライバなどの工具を用いると破損の原因となります。
- ◎ 電池パックの取り付け／取り外しは、必ず保護者の方が行ってください。
- ◎ 背面カバー取り外し用工具(試供品)およびキャップや、背面カバー止めネジ(試供品)は、お子様や乳幼児の手の届く場所に置かないでください。誤飲、けがなどの原因となります。

## 電池パックを取り付ける

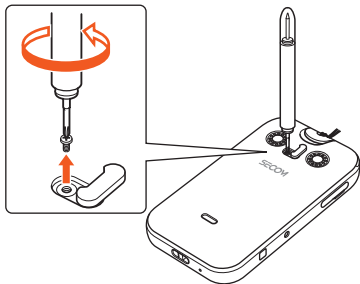
### 1 ネジカバーを開ける

- ① ネジカバーの溝に背面カバー取り外し用工具(試供品)のネジカバー用を差し込み、矢印の方向に押し上げます。
- ② ネジカバーを矢印の方向に回転させます。



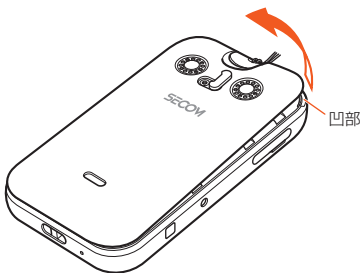
## 2 背面カバー取り外し用工具(試供品)のネジ用を使って、背面カバーの背面カバー止めネジ(試供品)を外す

- 取り外した背面カバー止めネジ(試供品)はなくさないようご注意ください。



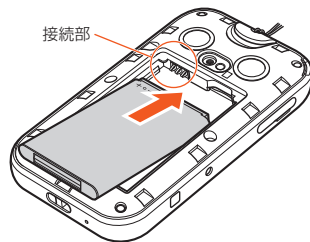
## 3 背面カバーを取り外す

背面カバーの凹部に指先(爪など)をかけて、矢印の方向に持ち上げて取り外します。



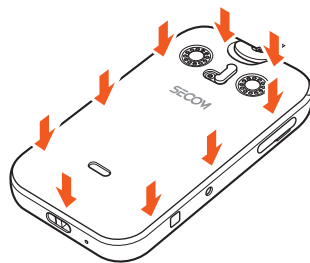
## 4 電池パックを取り付ける

接続部の位置を確かめて、電池パックをスライドさせて確実に押し込んでください。

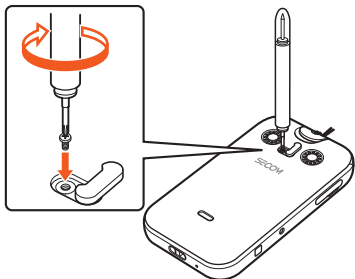


## 5 背面カバーを取り付ける

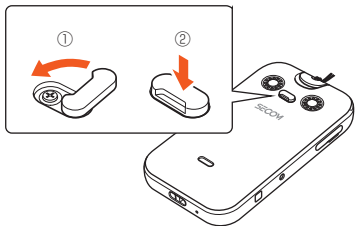
背面カバーと本体を合わせるように置き、矢印の方向にしっかり押さえ、取り付けます。



- 6 背面カバー取り外し用工具(試供品)のネジ用を使って、背面カバーの背面カバー止めネジ(試供品)を取り付ける**



- 7 ネジカバーを矢印の方向にしっかり取り付ける**



#### memo

- ◎ au ICカードが確実に装着されていることを確認してから電池パックを取り付けてください。
- ◎ 防水性能を保つために、背面カバーが浮いていることのないように確実に閉じてください。また、背面カバー止めネジ(試供品)をしっかりに取り付けてください。
- ◎ 間違った取り付けかたをすると、電池パックおよび背面カバー破損の原因となります。

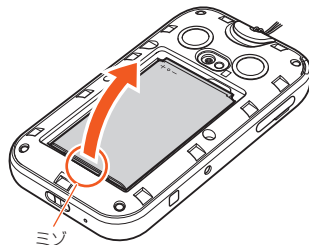
## 電池パックを取り外す

- 1 背面カバーを取り外す**

(▶P.30「電池パックを取り付ける」)

- 2 電池パックを取り外す**

本体のミゾから指先(爪など)を電池パックに引っかけて、矢印の方向に持ち上げて取り外してください。



- 3 背面カバーを取り付ける**

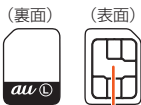
(▶P.30「電池パックを取り付ける」)

## au ICカードについて

au ICカードにはお客様の電話番号などが記録されています。

本製品はau Nano IC Card 04 LEに対応しております。

au Nano IC Card 04 LE



IC(金属)部分



- ◎ au ICカードを取り扱うときは、故障や破損の原因となりますので、次のことにご注意ください。
  - ・ au ICカードのIC(金属)部分には触れないでください。
  - ・ 正しい挿入方向をご確認ください。
  - ・ 無理な取り付け、取り外しはしないでください。
- ◎ au ICカードを正しく取り付けしていない場合やau ICカードに異常がある場合はエラーメッセージが表示されます。
- ◎ 取り外したau ICカードはなくさないようにご注意ください。
- ◎ 変換アダプタを取り付けたau ICカードを挿入しないでください。故障の原因となります。

## ■ au ICカードが挿入されていない場合

au ICカードが挿入されていない場合は、次の操作を行うことができません。また、ステータスバーに「」が表示されます。

- ・ 電話をかける\* / 受ける
- ・ メッセージの送受信
- ・ 本製品の電話番号の確認

上記以外でも、お客様の電話番号などが必要な機能がご利用できない場合があります。

※ 110(警察)・119(消防機関)・118(海上保安本部)への緊急通報も発信できません。

## ■ PINコードによる制限設定

au ICカードをお使いになるうえで、お客様の貴重な個人情報を守るために、PINコードの変更やSIMカードのロックにより他人の使用を制限できます(▶P.25「PINコードについて」)。

## au ICカードを取り付ける／取り外す

au ICカードの取り付け／取り外しは、本製品の電源を切り、電池パックを取り外してから行います。

### au ICカードを取り付ける

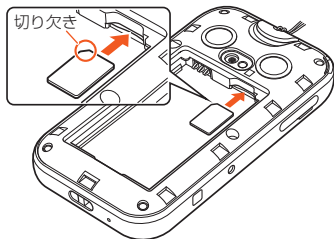
#### 1 背面カバー・電池パックを取り外す

(▶P.32「電池パックを取り外す」)

#### 2 au ICカードのIC(金属)面を下にして、カチッと音がするまでまっすぐにゆっくり差し込む

切り欠きの位置に注意してください。

挿入時はカチッと音がしてロックされていることをご確認ください。また、ロックされる前に指を離すとau ICカードが飛び出す可能性がありますのでご注意ください。



#### 3 電池パック・背面カバーを取り付ける

(▶P.30「電池パックを取り付ける」)

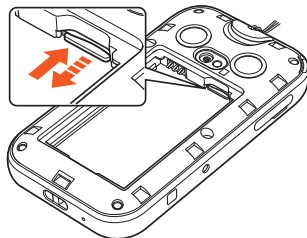
## au ICカードを取り外す

#### 1 背面カバー・電池パックを取り外す

(▶P.32「電池パックを取り外す」)

#### 2 au ICカードをカチッと音がするまで奥へゆっくり押し込む

カチッと音がしたら、au ICカードに指を添えながら手前に戻してください。au ICカードが少し出てきますのでそのまま指を添えておいてください。強く押し込んだ状態で指を離すと、勢いよく飛び出す可能性がありますのでご注意ください。



#### 3 電池パック・背面カバーを取り付ける

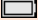
(▶P.30「電池パックを取り付ける」)

## 充電する

お買い上げ時は、電池パックは十分に充電されていません。必ず充電してからお使いください。

- 充電中は充電ランプが赤色に点灯します。赤色に点灯していた充電ランプが緑色に変わったら充電完了です。

### memo

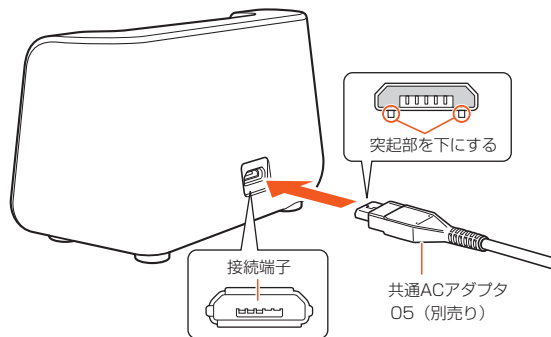
- ◎ 充電中、本製品が温かくなることがありますが異常ではありません。
- ◎ 周囲温度や本製品の温度が、極端に高温や低温になっている場合には、充電が停止することがあります。できるだけ常温の環境で充電してください。
- ◎ 本製品の充電ランプが点灯しないときは、接続が正しいかご確認ください。それでも点灯しない場合は、充電を中止して、auショップもしくは故障紛失サポートセンターまでご連絡ください。
- ◎ 充電中、充電ランプがまだ赤色に点灯しているときに充電をやめると、「」が表示されていても充電が十分にできていない場合があります。その場合は、ご利用可能時間が短くなります。
- ◎ 外部接続端子に金属製のアクセサリや導電性異物(金属片・鉛筆の芯など)が触れたり、内部に入ったりしないようにしてください。

## 卓上ホルダ(別売)を使って充電する

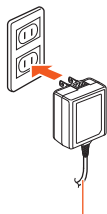
卓上ホルダ(別売)と共通ACアダプタ05(別売)を接続して充電する方法を説明します。指定のACアダプタ(別売)や卓上ホルダ(別売)については、「周辺機器」(▶P.89)をご参照ください。

### 1 卓上ホルダ(別売)の接続端子に共通ACアダプタ05(別売)のmicroUSBプラグを差し込む

microUSBプラグの向きを確認して、矢印の方向に差し込んでください。



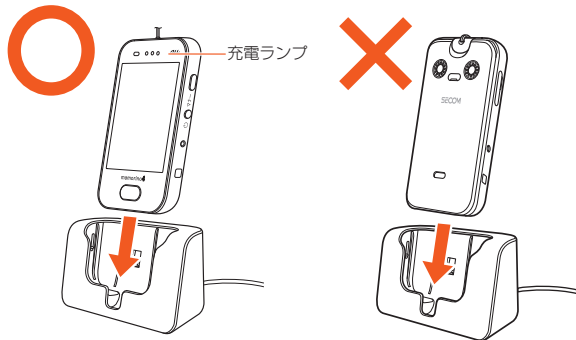
- 2 共通ACアダプタ05(別売)の電源プラグをコンセント(AC100V~240V)に差し込む**




共通ACアダプタ05(別売)

- 3 本製品を卓上ホルダ(別売)に取り付ける**

矢印の方向に本製品をはめ込みます。本製品のディスプレイ側が正面を向くように、卓上ホルダ(別売)に取り付けてください。



本製品の充電ランプが赤色に点灯したことを確認してください。本製品の電源が入っている場合は、ステータスバーに「」が表示されます。

赤色に点灯していた充電ランプが緑色に変わったら充電完了です。

- 4 充電が完了したら、本製品を卓上ホルダ(別売)から取り外す**

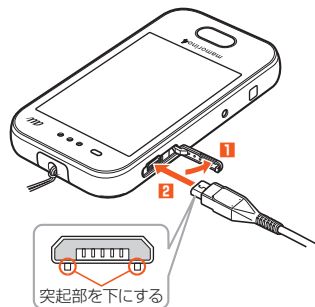
- 5 共通ACアダプタ05(別売)の電源プラグをコンセントから抜く**

### 指定のACアダプタを使って充電する


共通ACアダプタ05(別売)を接続して充電する方法を説明します。指定のACアダプタ(別売)については、「周辺機器」(▶P.89)をご参照ください。

- 1 本製品の外部接続端子カバーを開ける**

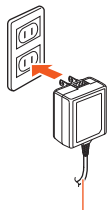
- 2 共通ACアダプタ05(別売)のmicroUSBプラグの向きを確認し、外部接続端子にまっすぐに差し込む**



### 3 共通ACアダプタ05(別売)の電源プラグをコンセント(AC100V~240V)に差し込む

本製品の充電ランプが赤色に点灯したことを確認してください。本製品の電源が入っている場合は、ステータスバーに「」が表示されます。

赤色に点灯していた充電ランプが緑色に変わったら充電完了です。



共通ACアダプタ05(別売)

### 4 充電が完了したら、外部接続端子から共通ACアダプタ05(別売)のmicroUSBプラグをまっすぐに引き抜く

### 5 本製品の外部接続端子カバーを閉じる

### 6 共通ACアダプタ05(別売)の電源プラグをコンセントから抜く

#### memo

- ◎ 外部接続端子に外部機器を接続した状態で無理な力を加えると、破損の原因となりますのでご注意ください。
- ◎ 電池が切れた状態で充電すると、充電ランプがすぐに点灯しないことがありますが、充電は開始しています。

## 電源を入れる／切る

### 電源を入れる

#### 1 mamorino4ロゴが表示されるまで、を長く押す


ロック画面が表示されます(▶P.55)。

- ・ 初めて電源を入れたときは初期設定画面(▶P.38)が表示されます。

#### memo

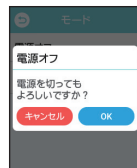
- ◎ 電源を入れてから各種ロゴが表示されている間は、タッチパネルの初期設定を行っているため、画面に触れないでください。タッチパネルが正常に動作しなくなる場合があります。

### 電源を切る

を長押しして、電源を切ったような状態の「がっこうモード」(▶P.38)にすることができますが、完全に電源を切る場合は、保護者の方が本操作を行う必要があります。

#### 1 ホーム画面→[保護者メニュー]→パスワードを入力→[OK]

#### 2 [モード]→[電源オフ]→[OK]



#### memo

- ◎ 本製品はお子様自身で電源を完全に切ることができない仕様となっております。これは誤動作防止と保護者メニューのパスワードを知らない第三者が電源を切ることができないようにするためです。
- ◎ 電源を完全に切らなければならない場所(病院内、飛行機内など)では、事前に保護者の方が本操作を行っていただくようお願いいたします。

## がっこうモードにする

がっこうモードにすると画面が暗くなり、電話やメッセージなどの着信音が鳴らなくなります。学校など音が鳴ると困る場所ではがっこうモードにしてお使いください。

### 1 ㊦ (3秒以上長押し) → [OK]

画面が暗くなり、がっこうモードに切り替わります。

- 解除する場合は、再度㊦を3秒以上長く押します。



- ◎ がっこうモード設定中でも、防犯ブザーを起動することができます。防犯ブザーが鳴動すると、がっこうモードは解除されます。
- ◎ がっこうモード設定中に、本製品に電話をかけると、自動的に留守番電話で応答します。
- ◎ がっこうモード設定中に緊急速報メールを受信すると、がっこうモードが自動的に解除され、本製品が鳴動します。また、110番や119番などの緊急通報先から着信があった場合もがっこうモードが解除され、着信画面が表示されます。
- ◎ 機内モード設定中は、がっこうモードにできません。
- ◎ 本製品の学校への持ち込みについては、事前に学校へご確認ください。

## 初期設定を行う

初めて電源を入れたときやオールリセットをしたときは、初期設定画面が表示されます。

本製品をお子様にお渡しする前に、お子様が使えるように保護者の方が設定を行ってください。

### 1 初期設定画面で[📞] → [🔴]

開通試験が開始されます。開通確認のメッセージが流れます。



### 2 [📞] → [🔴]

留守番／転送サービスを停止します。



### 3 [📞] → [🔴]

ボイスメールサービスを停止します。



#### 4 【次へ】

緊急連絡先を登録します。

緊急連絡先の登録

防犯ブザー作動時の通知先  
やお知らせの通知先を登録  
してください。

次へ

#### 5 緊急連絡先の名前、電話番号、アイコン を登録

新規連絡先

名前  
|

電話番号  
|

アイコン 

キャンセル 保存

#### 6 【保存】

緊急連絡先の登録が完了します。

新規連絡先

名前  
おかあさん

電話番号  
0807 23456789

アイコン 

キャンセル 保存

#### 7 【次へ】

パスワードを登録します。

パスワードの登録

保護者メニューに  
入るためのパスワード  
を設定してください。

次へ

#### 8 パスワードを入力→【OK】

パスワードの登録

.....

☐ パスワードを表示

1	2	3
4	5	6
7	8	9
0	<>	OK

#### 9 もう一度パスワードを入力→【OK】

パスワードの登録が完了します。

もう一度入力

.....

☐ パスワードを表示

1	2	3
4	5	6
7	8	9
0	<>	OK

#### 10 【次へ】

パスワードの登録

パスワードの登録が  
完了しました。  
次の機能を利用する  
ためには利用規約の  
同意が必要です。

次へ

#### 11 【同意する】

位置情報についての同意

ハードウェアで現在地の特定を高速化するために、  
位置情報収集はアプリが実行されてから自動的に起動します。  
位置情報がお客様の端末に保存され、  
位置情報収集はアプリが実行されてから自動的に起動します。

同意しない 同意する

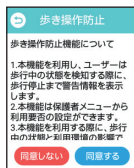
## 12 【AGPSのみ】／【AGPS & IZat】→【次へ】

- 「AGPSのみ」を選択した場合は、「次へ」をタップしたあと、「はい」をタップしてください。
- 「AGPS & IZat」を選択した場合は、「同意する」をタップして、「次へ」をタップしてください。

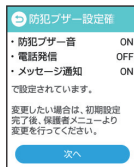
※「AGPS & IZat」では、Wi-Fi<sup>®</sup>機能も利用してより正確な位置情報を取得できます。



## 13 【同意する】

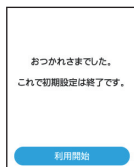


## 14 【次へ】



## 15 【利用開始】

初期設定が完了し、ホーム画面(▶P.56)が表示されます。



# お子様に渡すための準備

お子様に渡すための準備をする .....	42
連絡先を登録する .....	42
保護者メニューを利用する .....	43
安心設定を行う .....	43
緊急速報メールを設定する .....	45
保護者設定を行う .....	45
通知設定を行う .....	45
その他の設定を行う .....	46
Bluetooth®機能 .....	48
機内モードを設定する .....	49
遠隔地からアラームを鳴動する .....	50
遠隔地からロックをかける .....	50
遠隔地からメッセージを表示させる .....	50
安心ナビ .....	50

## お子様に渡すための準備をする

### 連絡先を登録する

本製品では、連絡先に登録した電話番号のみ電話やメッセージをすることができます。電話やメッセージをする相手の電話番号を連絡先に登録します。

- 1 ホーム画面→[れんらく先]**  
れんらく先画面が表示されます。
- 2 [☎]→[あたらしいれんらく先]**
- 3 [次へ]→パスワードを入力→[OK]**
- 4 必要な項目を入力**
- 5 [保存]**



#### memo

- ◎ 同じ名前や電話番号を重複して登録することはできません。
- ◎ 登録する電話番号が一般電話の場合は、市外局番から入力してください。
- ◎ 連絡先に登録された電話番号や名前などは、事故や故障によって消失してしまうことがあります。大切な電話番号などは控えておかれることをおすすめします。事故や故障が原因で連絡先が変化・消失した場合の損害および逸失利益につきましては、当社では一切の責任を負いかねますのであらかじめご了承ください。

### 連絡先を編集する

- 1 れんらく先画面→[☎]→[へんしゅう]**
- 2 [次へ]→パスワードを入力→[OK]**
- 3 編集したい連絡先をタップ**
- 4 項目をタップして編集**
- 5 [保存]**

・ 続けてほかの連絡先を編集したい場合は操作**3**から操作してください。連絡先の編集を終わる場合は「☎」をタップしてください。

### 連絡先を削除する

- 1 れんらく先画面→[☎]→[さくじょ]**
- 2 [次へ]→パスワードを入力→[OK]**
- 3 削除したい連絡先にチェックを入れる**  
・ 「☑」/「☑」をタップすると、すべての連絡先にチェックを入れる／外すことができます。
- 4 [削除]→[OK]**



#### memo

- ◎ 連絡先の登録・編集・削除は「保護者メニュー」の「その他の設定」の「連絡先の設定」(▶P.46)からも行えます。

## 緊急連絡先に設定する

登録した連絡先を緊急連絡先に設定します。緊急連絡先に設定すると、防犯ブザー動作時などに自動で電話を発信したり、メッセージを送信することができます。

- あらかじめ緊急連絡先に設定する連絡先を「れんらく先」に登録しておいてください(▶P.42)。
- 緊急連絡先は必ず1件は登録されている必要があります。

### 1 れんらく先画面→[☰]→[さんきゅうせってい]

### 2 [次へ]→パスワードを入力→[OK]

### 3 緊急連絡先の登録先をタップ

### 4 緊急連絡先に登録する連絡先をタップ→[OK]

- 続けて緊急連絡先を登録したい場合は操作③から操作してください。緊急連絡先の登録を終わる場合は「☑」をタップしてください。

## 保護者メニューを利用する

本製品をお子様に渡す前に、あらかじめ保護者の方が「保護者メニュー」で登録・設定を行ってください。

### 1 ホーム画面→[保護者メニュー]→パスワードを入力→[OK]

保護者メニュー画面が表示されます。

## ■保護者メニュー一覧

安心設定	防犯ブザーやココセコム、緊急速報メールの設定を行います。 ▶P.43「安心設定を行う」
保護者設定	緊急連絡先やパスワードの設定を行います。 ▶P.45「保護者設定を行う」
通知設定	本製品の電源が切れたときや、電池残量が少なくなったときに、登録した緊急連絡先1にメッセージを送るように設定します。 ▶P.45「通知設定を行う」
その他の設定	通話やメッセージ、連絡先の設定などを行います。 ▶P.46「その他の設定を行う」
モード	本製品の電源を完全に切ったり(▶P.37)、機内モードに設定する(▶P.49)ことができます。



### memo

◎保護者メニューを起動するときに入力するパスワード(初期設定(▶P.38))を3回連続して間違えると、緊急連絡先1に正しいパスワードをメッセージで送信します。

## 安心設定を行う

### 1 保護者メニュー画面→[安心設定]

安心設定画面が表示されます。

防犯ブザーの設定	▶P.44「防犯ブザーを設定する」
ココセコム設定	▶P.44「ココセコムを設定する」
居場所確認の設定	▶P.44「安心ナビを設定する」
緊急速報メール	▶P.45「緊急速報メールを設定する」
歩き操作防止	本製品が歩行を検知すると、歩きながらの操作を防止するための注意喚起を表示するように設定します。

## 防犯ブザーを設定する

防犯ブザー動作時に登録した緊急連絡先に、自動的に発信したり、メッセージを送信させることができます。

- ・緊急連絡先の登録方法については、「緊急連絡先を設定する」(▶P.43)を参照してください。

### 1 安心設定画面→[防犯ブザーの設定]

2	防犯ブザー鳴動	防犯ブザー動作時に、音を鳴らすかどうかを設定します。
	緊急連絡先に発信	登録した保護者(緊急連絡先)に自動で電話発信、またはココセコム <sup>®</sup> の通報サービスを利用するかどうかを設定します。 「保護者」に設定すると、防犯ブザー動作時に、登録した緊急連絡先に、電話に応答するまで順番に発信します。
	メッセージ送信	防犯ブザー動作時に、登録した緊急連絡先1に自動でメッセージを送るかどうかに設定します。
	居場所を送信する	防犯ブザー動作時に、安心ナビのパートナー登録(▶P.52)している連絡先に自動で自分の居場所を送るかどうかに設定します。

※ココセコムのご利用にはお申し込みが必要です(ココセコムの加入料金と月額基本料金は、お支払いを不要としています。詳しくは「ココセコムの概要」(▶P.79)および「ココセコム for au ガイドブック」をご覧ください。)

## ココセコムを設定する

### 1 安心設定画面→[ココセコム設定]

2	ココセコム動作チェック <sup>*</sup>	ココセコムを正常に利用できることを確認します。
	ココセコム申込み	ココセコムの申し込みを行います(▶P.80)。

※ココセコムのご利用にはお申し込みが必要です(ココセコムの加入料金と月額基本料金は、お支払いを不要としています。詳しくは「ココセコムの概要」(▶P.79)および「ココセコム for au ガイドブック」をご覧ください。)

## 安心ナビを設定する

安心ナビを利用して本製品と保護者の方の端末の間でパートナー登録をしておくことで、本製品の位置検索が可能になります。  
安心ナビ設定では、パートナーリストの確認、パートナーの削除と位置検索履歴の確認ができます。

### 1 安心設定画面→[居場所確認の設定]→[安心ナビ設定]

### 2 利用規約を読んで[はい]

「安心ナビメニュー」が表示されます。  
「パートナーリスト」をタップすると、登録されたパートナーの一覧が表示されます。  
「探された履歴」をタップすると、履歴の一覧が表示されます。

## ■ パートナーとは

お子様の居場所を確認できるのは、連絡先に登録された方で安心ナビを利用してパートナー登録を行った方となります。  
「安心ナビ」サービスについては、「安心ナビ」(▶P.50)をご参照ください。

## ■ 安心ナビのURLを送信する

安心ナビのURLをメッセージで送信します。



### 1 安心設定画面→[居場所確認の設定]→[安心ナビURL送信]

### 2 送信する相手をタップ→[はい]→[閉じる]

## ■ GPS設定を行う

安心ナビなどを利用するにはGPS設定を「オン(  )」に設定しておきます。

### 1 安心設定画面→[居場所確認の設定]→[GPS設定]

2	GPS設定	位置情報を利用するかどうかを設定します。
	モード	位置情報のモードを「AGPSのみ」／「AGPS&IZat」から選択します。 <ul style="list-style-type: none"><li>「AGPSのみ」を設定する場合は、[AGPSのみ]→[OK]→[OK]→と操作してください。</li><li>「AGPS&amp;IZat」を設定する場合は[AGPS&amp;IZat]→[OK]→[同意する]→と操作してください。</li></ul> <small>※「AGPS&amp;IZat」では、Wi-Fi<sup>®</sup>機能も利用してより正確な位置情報を取得できます。</small>

## 緊急速報メールを設定する

緊急速報メールを受信するように設定します。

### 1 安心設定画面→[緊急速報メール]→[受信設定]

### 2 「」をタップして「」にする

## 保護者設定を行う

### 1 保護者メニュー画面→[保護者設定]

2	緊急連絡先設定	▶P.43「緊急連絡先に設定する」
	パスワード管理	▶P.45「パスワードを変更する」

## パスワードを変更する

保護者メニューを表示する場合などに入力するパスワードを変更します。

### 1 保護者メニュー画面→[保護者設定]→[パスワード管理]

### 2 [パスワード変更]→新しいパスワードを入力→[OK]→再度新しいパスワードを入力→[OK]

新しいパスワードに変更されます。

- ・「有効期間」をオンにすると、ホーム画面に戻ったときに、10秒間ロック解除状態を保持するように設定されます。

## 通知設定を行う

### 1 保護者メニュー画面→[通知設定]

2	電源オフ通知	本製品の電源が切れたときに、登録した緊急連絡先1にメッセージでお知らせするように設定します。
	電池残量通知	本製品の電池残量が少なくなったときに、登録した緊急連絡先1にメッセージでお知らせするように設定します。

## その他の設定を行う

### 1 保護者メニュー画面→[その他の設定]

その他の設定画面が表示されます。

2	通話の設定	▶P.46「着信時の動作を設定する」
	メッセージの設定	▶P.46「メッセージの設定を行う」
	連絡先の設定	▶P.42「連絡先を登録する」
	Bluetooth	▶P.48「Bluetooth®機能」
	IME	▶P.46「文字入力の各種設定を行う」
	日付・時刻	▶P.47「日付と時刻の設定をする」
	ソフトウェア更新	▶P.84「ソフトウェアを更新する」
	受信済みのファイル	▶P.49「受信データを表示する」
	オールリセット	▶P.47「本製品を初期化する」
	端末情報	▶P.47「端末情報を表示する」

## 着信時の動作を設定する

本製品着信時の動作を設定します。

### 1 その他の設定画面→[通話の設定]

2	通常着信	通常通りの動作を行います。着信に応答するまで電話には出ません。
	自動応答	着信に対して自動で応答します。すべての連絡先に自動で応答するか、緊急連絡先のみ自動で応答するかを選択し、自動応答になる時間を設定します。
	留守番電話	着信に対して留守番電話で応答し、メッセージを録音します。留守番電話応答になる時間を設定します。

## メッセージの設定を行う

### 1 その他の設定画面→[メッセージの設定]

2	既読通知	受信したメッセージが読まれたことを登録した緊急連絡先に登録している相手に通知するように設定(オン/オフ)します。 ・「オン」に設定して通知が送信されると、料金プランによっては別途通信料がかかります。 ・既読通知は、メッセージのスレッド内容表示画面には表示されません。 ・機内モード中、または電波の届かない場所で未読メッセージを表示した場合は、相手に通知されません。
	メッセージ削除	受信したメッセージを削除します。削除したいメッセージの連絡先にチェックを入れる→[削除]→[削除]と操作します。

## 文字入力の各種設定を行う

### 1 その他の設定画面→[IME]

2	キー操作	フリック感度	フリック入力時のフリック感度を設定します。
	辞書	日本語	▶P.47「ユーザー辞書に登録する」
	その他	学習辞書リセット	学習辞書の登録内容をすべて削除します。 ・絵文字／顔文字／記号の入力履歴も削除されます。
		iWnn IME	iWnn IMEのバージョン情報が表示されます。

## ■ ユーザー辞書に登録する

よく利用する単語などの読みと表記を、最大500件まで登録できます。文字の入力時に登録した単語などの読みを入力すると、変換候補リストに表示されます。

### 1 その他の設定画面→[IME]→[辞書]→[日本語]

ユーザー辞書単語一覧画面が表示されます。

### 2 [ ]→[登録]

### 3 読み／単語を入力→[OK]



- ◎ 登録した単語を編集する場合は、ユーザー辞書単語一覧画面→編集する単語を選択→[ ]→[編集]と操作します。
- ◎ 登録した単語を削除する場合は、ユーザー辞書単語一覧画面→削除する単語を選択→[ ]→[削除]→[OK]と操作します。また、すべての単語を削除する場合は、ユーザー辞書単語一覧画面→[ ]→[すべて削除]→[OK]と操作します。

## ■ 日付と時刻の設定をする

### 1 その他の設定画面→[日付・時刻]

2 自動	ネットワーク上の日付・時刻情報を使って、自動的に補正します。
日付を設定*	手動で日付を設定します。
時刻を設定*	手動で時刻を設定します。
24時間表示	時計の表示を、24時間表示にするかどうかを設定します。

※「自動」を「オフ」に設定すると選択できます。

## ■ 本製品を初期化する

### 1 その他の設定画面→[オールリセット]

### 2 パスワードを入力→[OK]→[OK]



◎ オールリセットを実行すると本体内のすべてのデータが消去されます。

## ■ 端末情報を表示する

### 1 その他の設定画面→[端末情報]

2 IMEI	本製品の識別番号(製造元、機種、シリアル番号などの情報を含む番号)を表示します。
IMEISV	IMEIの末尾に付与されるソフトウェアのバージョン情報を表示します。
ストレージ	本製品のデータ保存容量情報(合計容量、空き容量)を表示します。
法的情報	本製品の許認可情報を表示します。
オープンソースライセンス	本製品の使用許諾条件情報を表示します。
発熱警告	発熱に関する注意事項を表示します。
ビルド番号	本製品のソフトウェアの構成状態を表すバージョン情報を表示します。

## Bluetooth®機能

Bluetooth®機能を利用して、他のBluetooth®機器から音データや画像データを受信することができます。



- ◎ 本製品はすべてのBluetooth®機器との接続動作を確認したものではありません。従って、すべてのBluetooth®機器との接続は保証できません。
- ◎ 無線通信時のセキュリティとして、Bluetooth®標準仕様に準拠したセキュリティ機能に対応していますが、使用環境および設定内容によってはセキュリティが十分でない場合が考えられます。Bluetooth®通信を行う際はご注意ください。
- ◎ Bluetooth®通信時に発生したデータおよび情報の漏えいにつきましては、当社は一切の責任を負いかねますので、あらかじめご了承ください。

### Bluetooth®機能使用時の注意

1. 本製品とほかのBluetooth®機器とは、見通し距離10m以内で接続してください。周囲の環境(壁、家具など)や建物の構造によっては、接続可能距離が極端に短くなることがあります。
2. ほかの機器(電気製品、AV機器、OA機器など)から2m以上離れて接続してください。特に電子レンジ使用時は影響を受けやすいため、必ず3m以上離れてください。近づいていると、ほかの機器の電源が入っているときに正常に接続できないことがあります。また、テレビやラジオに雑音が入ったり映像が乱れたりすることがあります。

### 無線LAN(Wi-Fi®)対応機器との電波干渉について

Bluetooth®機能と無線LAN(Wi-Fi®)機能(IEEE802.11b/g/n)は同一周波数帯(2.4GHz)を使用しています。

無線LAN(Wi-Fi®)機能を搭載した機器が近辺で使用されていると、電波干渉が発生し、通信速度の低下、雑音や接続不能の原因になることがあります。このようなときは、以下の対策を行ってください。

1. 本製品と無線LAN(Wi-Fi®)機能を搭載した機器は、10m以上離してください。

2. 10m以内で使用する場合は、無線LAN(Wi-Fi®)機能を搭載した機器の電源を切ってください。


## Bluetooth®機能をオンにする



本製品でBluetooth®機能を利用する場合は、あらかじめ次の操作でBluetooth®機能を「オン」に設定します。

他のBluetooth®機器からのデータ受信が利用可能になります。

- 1 ホーム画面→[保護者メニュー]→パスワードを入力→[OK]→[その他の設定]→[Bluetooth]

- 2 「」をタップして「」にする

Bluetooth®機能がオンになり、ステータスバーに「」(接続待機中のアイコン)が表示されます。

- ・ ペア登録されていない他のBluetooth®機器からの機器検索に応答するには、「他の端末に表示設定」をタップ→「」をタップして「」にします。ペア登録のリクエストが届いたら、「OK」をタップしてペア登録を設定します。



- ◎ Bluetooth®機能のオン/オフ設定は、電源を切っても変更されません。
- ◎ Bluetooth®機能は本製品の電源を切った状態では利用できません。
- ◎ Bluetooth®機能をオンにすると、電池の消耗が早くなります。使用しない場合は電池の消耗を抑えるためにBluetooth®機能をオフにしてください。

## Bluetooth®機能で音や画像のデータを受信する

受信できる音や画像のデータは、それぞれ30件までです。1件が500KBを超えるデータは受信できません。

### 1 他のBluetooth®機器からデータを送信

### 2 受信のお知らせ画面が表示されたら、[OK]

受信が始まります。

受信した音や画像のデータは、「ちゃくしん音」(▶P.76)や「かべがみ」(▶P.76)に設定することができます。



- ◎ 受信する音／画像のデータは、それぞれで最大受信件数30件を超えると、データの受信が停止されます。
- ◎ 画像は縦横の比率が320×240以外のデータを受信すると、形が崩れて表示される場合があります。
- ◎ 受信できる画像のデータはpng形式、jpg/jpeg形式、gif形式のファイルのみです。
- ◎ 受信できる音データはmp3形式、ogg形式、wav形式、amr形式のファイルのみです。

## 受信データを表示する

Bluetooth®機能で受信した、音データと画像データを表示します。

### 1 ホーム画面→[保護者メニュー]→パスワードを入力→[OK]→[その他の設定]→[受信済みのファイル]



### 2 [音源データ]／[画像データ]

音データ／画像データの一覧が表示されます。

- ・ 音データをタップして「▶」をタップすると音が再生されます。
- ・ 画像データをタップすると画像が表示されます。

#### ■ 音データ／画像データを削除する

音データ／画像データの一覧で「」→削除する音データ／画像データをタップ→[削除]→[OK]

- ・ 「」／「」をタップすると、すべてのデータにチェックを入れる／外すことができます。

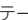
## 機内モードを設定する

機内モードをオンに設定すると、電話の発着信はできなくなります。また、メッセージの送受信、Bluetooth®機能による通信なども利用できなくなります。

### 1 ホーム画面→[保護者メニュー]→パスワードを入力→[OK]

### 2 [モード]→[機内モード]

### 3 「」をタップして「」にする

- ・ 機内モードがオンに設定されると、ステータスバーに「」が表示されます。



- ◎ 機内モードがオンの場合でもBluetooth®機能をオンにすることができます。航空機内や病院などでご利用になる場合は各社・各施設の指示に従ってください。
- ◎ 機内モードをオンに設定しても、110番(警察)、119番(消防機関)、118番(海上保安本部)には、電話をかけることができます。なお、電話をかけた後は、自動的に機内モードはオフに設定されます。
- ◎ 機内モードをオンに設定していても、防犯ブザーを起動すると、「防犯ブザーを設定する」(▶P.44)の設定に従って動作します。自動的に機内モードはオフに設定されます。

## 遠隔地からアラームを鳴動する

緊急連絡先に登録した電話番号から、本製品にメッセージを送信することで、アラームを鳴動させることができます。

お子様が本製品を紛失したときなど、本製品を探すときに便利です。

・アラームは約3分間鳴ります。

### 1 緊急連絡先に登録した電話番号から本文に「#beep」／「鳴らす」／「ならす」と入力してメッセージを送信

本製品に遠隔アラーム画面が表示され、アラーム音が鳴動します。

## ■アラームを停止する

### 1 アラーム鳴動中にmamorino4のディスプレイに表示されている「しゅうりょう」をタップ、または(ホーム)を押す

## 遠隔地からロックをかける

緊急連絡先に登録した電話番号から、本製品にメッセージを送信することで、ロックをかけることができます。

ロックをかけると本製品は操作を行うことができなくなります。

### 1 緊急連絡先に登録した電話番号から本文に「#lock」と入力してメッセージを送信

本製品にロックがかかり、操作ができなくなります。

#### ■緊急通報先に電話する

mamorino4にロックがかかっていても、110(警察)や119(消防機関)などの緊急通報先に電話をかけることができます。

[📞]→緊急通報番号をタップ→[かける]



memo

◎PINコードの入力を必要に設定したau ICカードを使用していると、本機能は利用できません。本製品にメッセージを送信すると、「ロックできませんでした。」のメッセージが送信元に送信されます。

## ロックを解除する

### 1 緊急連絡先に登録した電話番号から本文に「#unlock」と入力してメッセージを送信

本製品のロックが解除され、操作ができるようになります。

## 遠隔地からメッセージを表示させる

緊急連絡先に登録した電話番号から、本製品にメッセージを送信することで、mamorino4のディスプレイに送信したメッセージを表示させることができます。

### 1 緊急連絡先に登録した電話番号から、本文の先頭に「##(半角)」を入力し、表示させたいメッセージを入力してメッセージを送信

mamorino4のディスプレイにメッセージが表示されます。

・mamorino4に表示されたメッセージをタップすると、メッセージを起動します。

## 安心ナビ

「安心ナビ」は、本製品をお持ちのお子様が、今どこにいるかを保護者の方の端末(スマートフォン/auケータイ/タブレット/パソコン)から位置検索ができるサービスです。「安心ナビ」のご利用には、あらかじめ「安心ナビ」サービスへのお申し込み(有料)が必要です。

詳しくは、安心ナビのサービスサイト(<https://www.anshinnavi.auone.jp/lwp/view/index.html>)をご参照ください。

## ■ 安心ナビのご利用にあたって

- ・保護者の方の端末とmamorino4でのパートナー登録が必要です。
- ・パートナー登録前に、登録者の方の電話番号をmamorino4に登録してください。
- ・ご利用前に本製品の「GPS設定」(▶P.45)が「オン」になっていることを確認してください。

※ 位置情報の精度を上げるために「AGPS&IzAt」の設定を推奨しています。

- ・保護者の方の端末にて「安心ナビ」サービスへの登録(有料)が必要です。

## ■ いますぐサーチ

保護者の方の端末からお子様のmamorino4の位置を、地図や住所で確認できます。

## ■ みまもりサーチ

保護者の方の端末からお子様のmamorino4が移動した経路を確認できます。

## ■ 見つけてお知らせ

お子様のmamorino4の電源が入っていないときや、電波の届かないところにいるときなど、お子様の居場所が測位できなかった際に、居場所がわかった時点でお知らせします。

## ■ エリアでお知らせ

あらかじめ指定したエリアへのお子様の出入りを自動でお知らせします。

## ■ タイマーでお知らせ

設定した時間になると、お子様の居場所を自動でお知らせします。

## ■ 電池残量でお知らせ

電池残量が少なくなった場合に、パートナーに登録されている保護者の方へ位置情報をEメールでお知らせします。

- ・本製品の緊急連絡先と安心ナビで登録したパートナーが同じになる場合、保護者メニューの電池残量通知(▶P.45)を「オン」にすると、両方で通知が届きます。不要な方は、どちらかを「オフ」にしてください。

## ■ 居場所お知らせメール

迷子になってしまったときなどに、お子様のmamorino4からパートナーに登録されている保護者の方の端末に居場所を知らせるメールを送信できます。



### memo

- ◎ 保護者の方の端末(Android端末／iPhone／auケータイ)での操作方法については、auホームページ(<https://www.au.com/mobile/service/smartphone/safety/anshin-navi/>)をご覧ください。
- ◎ 本製品で操作できる安心ナビは、「パートナー登録(事前に保護者側の操作が必要)」と「パートナー登録の削除」、「居場所お知らせメール」です。位置測位等のその他機能は保護者の方のスマートフォンからの操作となります。
- ◎ 音声通話中・メール送受信中・圏外・拒否設定中・非対応機種などの場合は、位置検索を行えません。
- ◎ 地下街、建物内、ビルの陰などの電波環境やGPS衛星環境によっては、位置確認の精度が低くなる場合があります。
- ◎ 位置検索や地図表示には、データ通信料がかかります。
- ◎ 「料金安心サービスご利用停止コース」をご利用中に限度額に達し、ご利用停止状態となった場合、本サービスはご利用いただけません。
- ◎ 位置検索(位置情報送信)の際、探される方(お子様)の端末でも、データ通信料がかかります。

## パートナー登録

保護者の方の端末(Android端末/iPhone/auケータイ)から安心ナビのパートナー登録要求を送ることで本製品側でパートナー登録ができます。

登録時には保護者パスワードの入力が必要です。

※パートナー登録要求を送るにあたっては保護者の方の安心ナビへの事前の登録が必要です。

### 1 保護者の方の端末で安心ナビトップ画面より「新規会員登録」を選択

- 安心ナビトップ画面を表示するには、こちらのQRコードをご利用ください。



### 2 利用規約画面で[同意する]→初回設定画面で「STEP1」～「STEP2」を画面の指示に従って操作

- 「STEP1」では探す方(保護者)のメールアドレス、「STEP2」では探される方(お子様)の情報を登録します。

### 3 mamorino4で表示されたパートナー登録要求画面を確認して[はい]

### 4 保護者パスワードを入力→画面の指示に従って操作

# 基本操作

<b>基本操作 .....</b>	<b>54</b>
タッチパネルの使いかた .....	54
ロック画面について .....	55
ホーム画面について .....	56
マナーモードを設定する .....	58
ワンタッチボタンを利用する .....	58
防犯ブザーを鳴らす .....	59
自分の電話番号を確認する(プロフィール) .....	59
キャラクターを利用する .....	60
<b>文字入力 .....</b>	<b>61</b>
文字を入力する .....	61

## 基本操作

### タッチパネルの使いかた

本製品のディスプレイはタッチパネルになっており、指で直接触れて操作します。

- 以下の場合にはタッチパネルに触れても動作しないことがあります。  
また、誤動作の原因となりますのでご注意ください。
  - 手袋をしたままでの操作
  - 爪の先での操作
  - 異物を操作面に乗せたままでの操作
  - シート類(市販の保護フィルムや覗き見防止シートなど)やシールなどを貼っての操作
  - ディスプレイに水滴が付着または結露している状態での操作
  - 濡れた指または汗で湿った指での操作
  - 水中での操作

#### ■ タップ

画面に軽く触れて、すぐに指を離します。



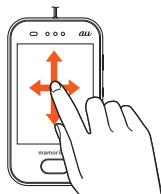
#### ■ ロングタッチ

項目などに指を触れた状態を保ちます。



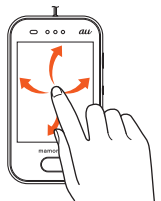
#### ■ スライド

画面内で表示しきれないときなど、画面に軽く触れたまま、目的の方向へなぞります。



#### ■ フリック

画面を指ですばやく上下左右にはらうように操作します。



## ロック画面について

ロック画面は、電源を入れたときやスリープモードを解除したときに表示されます。

## ロック画面からホーム画面を表示する

ロック画面が表示されたときは、次の操作でホーム画面を表示できます。

### 1 「」を上へスライド

ホーム画面が表示されます(▶P.56)。またはスリープモードに移行する前の画面が表示されます。



《ロック画面》

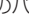
#### ① 日付時刻表示

#### ② 通知表示

不在着信などのお知らせを表示します。

- 通知をタップすると通知されたアプリを起動します。

## スリープモードについて

画面のバックライト点灯中に (電源ボタン)を押すか、一定時間操作しないと画面が一時的に消え、スリープモードに移行します。次の操作を行うと、スリープモードを解除できます。

### 1 スリープモード中に (電源ボタン)またはを押す

ロック画面が表示されます。



#### memo

- ◎ スリープモードに移行するまでの時間を変更するには、ホーム画面→[せつてい]→[がめん]→[くらくなるじかん]と操作して、時間を選択します。

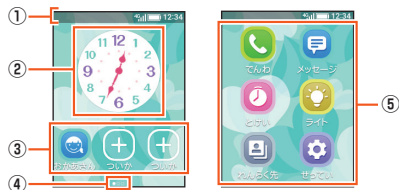
## ホーム画面について

ホーム画面は、複数の画面で構成されており、左右にスライド／フリックすると画面を切り替えることができます。

- ほかの画面を表示していても(ホーム)を押すとホーム画面を表示できます。また、ホーム画面で(ホーム)を押すと、一番左のホーム画面を表示します。



### ■ ホーム画面の見かた



- ① ステータスバー
- ② 時刻表示
- ③ ワンタッチボタン1～3
- ④ インジケータ
- ⑤ アプリ



◎ ホーム画面の壁紙を変更したい場合は、「画面の設定をする」(▶P.76)をご参照ください。

## ホーム画面のアプリについて

ホーム画面に表示されているアプリをタップすることで、いろいろな機能を利用することができます。

ホーム画面を左右にスライド／フリックして、利用するアプリを選択してください。

アイコンの表示名	ページ
でんわ	P.64
メッセージ	P.66
とけい	P.70
ライト	P.73
れんらく先	P.70
せってい	P.76
らくおん	P.73
ほすうけい	P.72
きんきゅう	P.74
げんざいち	P.74
保護者メニュー	P.43



- ◎ 各アプリからそれぞれの機能を使用すると、機能によっては通信料が発生する場合があります。
- ◎ アイコンの表示名は、予告なく変更される場合があります。

## 主なステータスアイコン

ステータスバーには本製品の状態を表すステータスアイコンが表示されます。

アイコン	概要
12:34	時計
	電池レベル状態 : 100% /  : 残量なし /  : 充電中
	電波の強さ(受信電界) : 強 /  : 中 /  : 弱 /  : 圏外
	機内モード中
	au ICカード未挿入
	不在着信
	未読メッセージ
	ディスプレイにメッセージ表示中
	ほすうけいの目標歩数達成時
	位置情報測位中
	Bluetooth <sup>®</sup> 利用中

## 通知パネルについて

通知パネルでは、音の大きさや画面の明るさをかえたり、お知らせを確認することができます。

### 1 ステータスバーを下にスライド

通知パネルが表示されます。



#### ① 日付時刻のエリア

#### ② 歩数表示

「ほすうけい」(▶P.72)利用時に歩数を表示します。

#### ③ 音の大きさ

音の大きさを調節します。

#### ④ 画面の明るさ

画面の明るさを調節します。

#### ⑤ お知らせエリア

本製品の状態やお知らせの内容を確認できます。情報によっては、タップすると対応するアプリが起動します。

#### ⑥ 設定メニューボタン

設定メニュー(▶P.76)を表示します。



memo

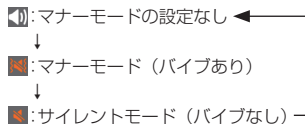
◎ をタップすると、通知パネルを非表示にすることができます。

## マナーモードを設定する

マナーモードを設定することで、公共の場所で周囲の迷惑とならないように設定できます。

- 1 ホーム画面→[せってい]→[マナー／音なし]
- 2 [オフ]／[マナーモード]／[サイレントモード]→[せっ

- ・「マナーモード」はmamorino4から音が出ないように設定されますが、電話の着信などをバイブ(振動)でお知らせします。
- ・「サイレントモード」はmamorino4から音が出ないように設定され、バイブ(振動)によるお知らせもありません。
- ・**マ**を3秒以上長く押すことで、以下のようにマナーモードを切り替えることもできます。



※ 設定されているマナーモードの種類は、通知パネル(▶P.57)の「音の大きさ」のアイコンで確認できます。

## ワンタッチボタンを利用する

### ワンタッチボタンに登録する

メインホーム画面下部に表示されているワンタッチボタン(+)に、よく連絡をする相手を登録しておくと、簡単な操作で電話をかけたり、メッセージを送信することができます。

- ・初期設定(▶P.38)で設定した緊急連絡先は、自動でワンタッチボタンに登録されます。
- ・ワンタッチボタンに設定する連絡先をあらかじめ「れんらく先」に登録しておいてください(▶P.42)。

- ・登録後は、ボタンの下に登録した相手の名前やアイコンが表示されるようになります。

- 1 ホーム画面→**+**→登録する相手をタップ→[OK]

### ワンタッチボタンで電話をかける

- 1 ホーム画面で登録済みのワンタッチボタンをタップ
- 2 [でんわをかける]

### ワンタッチボタンでメッセージを送信する

- 1 ホーム画面で登録済みのワンタッチボタンをタップ
- 2 [メッセージをおくる]
- 3 メッセージを入力→**▶**

### ワンタッチボタンの登録を変更する

- 1 ホーム画面で登録済みのワンタッチボタンをロングタッチ→[れんらく先をへんこう]
  - ・ワンタッチボタンの登録を削除したい場合は、「れんらく先をけす」をタップします。
- 2 登録する相手をタップ→[OK]



◎ ワンタッチボタンに登録した連絡先を削除すると、ワンタッチボタンの登録が解除されます。また、連絡先を編集すると、ワンタッチボタンにも編集結果が反映されます。

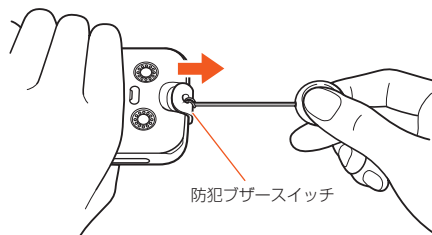
## 防犯ブザーを鳴らす

防犯ブザー用ストラップ(試供品)を引いて、防犯ブザースイッチをスライドするとブザー音が動作します。

防犯ブザーが動作すると「防犯ブザーを設定する」(▶P.44)で設定した動作を行います。

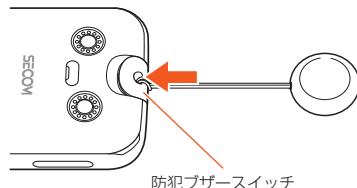
- ・「防犯ブザー鳴動」(▶P.44)の設定が「オン」に設定されていると、防犯ブザー鳴動中は両側のライトが点滅します。

### 1 「カチッ」と音が鳴るまで防犯ブザー用ストラップ(試供品)を引いて、防犯ブザースイッチをスライド




## 防犯ブザーを止める

### 1 防犯ブザースイッチを元の状態に戻す



## memo

- ◎「緊急連絡先に発信」の設定を「保護者」に設定している場合、防犯ブザーが動作すると緊急連絡先に自動で発信します。緊急連絡先を2件以上登録している場合、相手からの応答が約20秒間ないときや、発信中に電話が切れたときは、自動的に次の緊急連絡先に発信します。
- ◎「」をタップすると登録した緊急連絡先や、110番や119番などの緊急通報番号を選択して発信できます。緊急通報番号に発信してから約5分以内は、すべての電話に応答できます。連絡先に登録されていない電話番号からの着信があった場合は、電話番号が表示されます。
- ◎防犯ブザーを使用してから約1時間以内に緊急連絡先の方から着信がある場合は、本製品が自動的に応答します。
- ◎「防犯ブザーの設定」(▶P.44)の「防犯ブザー鳴動」・「メッセージ送信」・「居場所を送信する」の設定を「オフ」にすると、防犯ブザーの鳴動・メッセージの送信・居場所の送信が行われません。お買い上げ時には「オン」に設定されています。通常はお買い上げ時の設定のままお使いください。

## 自分の電話番号を確認する(プロフィール)

### 1 ホーム画面→[せってい]→[プロフィール]

プロフィール画面が表示されます。

- ・「なまえ」や「たんじょうび」の欄をタップして、プロフィールを登録することができます。


※「たんじょうび」は、設定前は初期設定を行った日付に設定されます。

- ・「きんきゅうれんらく先」をタップすると、登録した緊急連絡先を確認することができます。

## キャラクターを利用する

画面にキャラクターを呼び出して、「おかあさんにでんわ」など操作したいことを話しかけると、その機能を実行したり画面を呼び出したりすることができます。

キャラクターで呼び出すことができる機能は、以下の通りです。

機能呼び出すことができる言葉は、キャラクター画面で「」をタップすると確認できます。それ以外の言葉ではご利用になれません。

機能呼び出すことができる言葉	呼び出される機能	参照先
〇〇にでんわ	電話をかける	P.64
〇〇にメール	メッセージを送信する	P.66
ろくおん	録音	P.73
タイマー	タイマー	P.70
ストップウォッチ	ストップウォッチ	P.70
なんぼ	歩数計	P.72
まねして	ボイスチェンジャー	P.60
マナーモード	マナーモードを設定する	P.58

## 機能呼び出す

### 1 メインホーム画面でをすばやく2回押す

キャラクターが表示されます。


### 2 キャラクターが話し終わり「ピンポン」と音が鳴ったら、操作したいことをマイクに向かって話す

#### ■ 発声時の注意事項

- ・キャラクターが話し終わり、「ピンポン」と音が鳴った後に、キャラクターにお話してください。
- ・お話しするときの本製品との距離は、30cm程度の距離を保ってお話してください。
- ・日常お話しするときの速さと声の大きさでお話してください。
- ・電話をかけたり、メッセージを送信するときは、あらかじめ連絡先

に登録した名前でお話ください(例:登録名が「おかあさん」の場合は「おかあさんにでんわ」)。



- ◎ 周囲の環境などによっては、認識されない場合があります。
- ◎ 相手の名前を付けて呼び出すときに、登録した名前に数字や記号、顔文字などが含まれている場合は、名前を認識できないことがあります。
- ◎ 話した内容が認識されなかった場合は、3回までやり直すことができます。4回目でも認識されなかった場合は、キャラクター画面が終了します。
- ◎ 各機能は、「」をタップして確認できる言葉以外では呼び出すことができません。

## キャラクターを設定する

### 1 ホーム画面→[せってい]→[キャラクター]

2	キャラクターをかえる	表示させるキャラクターを選択します。
	オン/オフ	キャラクターを使用するかどうかを設定します。

## ボイスチェンジで遊ぶ

### 1 キャラクターが表示されている画面→

### 2 マイクに向かって話す

### 3 ボイスチェンジを終了するときは

## 文字入力

### 文字を入力する

連絡先の登録時やメッセージ作成時などに、文字入力欄をタップして文字を入力します。

#### ■ 文字入力画面



#### ① 文字入力欄

#### ② 変換候補リスト切り替えボタン

変換候補リストに表示する内容を切り替えます。

👤: 子供モード

変換候補リストにひらがなを優先して表示するようになります。

👤: 親モード

変換候補リストに漢字が多く含まれるようになります。

#### ③ カーソルボタン

#### ④ 絵文字・顔文字・記号ボタン

絵文字／顔文字／記号を切り替えます。

😊: 絵文字を入力するときにタップ

😄: 顔文字を入力するときにタップ

!?: 記号を入力するときにタップ

↩: 文字入力に戻ります。

⌫: カーソルの左の文字を削除します。

😊/😄/!?: 入力する絵文字／顔文字／記号のカテゴリを切り替えます。

#### ⑤ 文字種切り替えボタン

入力する文字種(ひらがな／数字／英字)を切り替えます。

あ: ひらがなを入力するときにタップ

1: 数字を入力するときにタップ

A: 英字を入力するときにタップ

#### ⑥ 大文字／小文字の切り替えボタン

ひらがなの大文字／小文字の切り替えや、入力した文字に濁点(・)、半濁点(゜)を付けます。

あA: 英字の大文字／小文字を切り替えます。

#### ⑦ 文字ボタン

各ボタンに割り当てられた文字を入力できます。ボタンをタップするたびに、文字が切り替わります。

・文字ボタンをフリックして入力することもできます(▶P.62)。

#### ⑧ 濁点／半濁点ボタン

句点(。)、読点(、)を入力します。

#### ⑨ 変換候補リスト

文字を入力すると変換候補リストが表示されます。

「▼」をタップすると、変換候補リストの表示エリアを拡大できます。元の表示に戻すには、「▲」をタップします。

#### ⑩ 削除ボタン

カーソルの左の文字を削除します。

#### ⑪ スペースボタン

スペースを入力します。

#### ⑫ 確定ボタン／改行ボタン

✓: 入力中の文字を確定します。

↩: カーソルの位置で改行します。

➡: 次の入力項目に移動します。

## ■フリック入力について

上下左右にフリックすることで、文字を入力することもできます。文字ボタンに触れると、フリック入力で入力できる候補が表示されます。そのまま入力したい文字が表示されている方向にフリックすると、文字入力エリアに文字が入力されます。例えば「あ」を入力する場合は「あ」をタップするだけで入力でき、「お」を入力する場合は「あ」を下にフリックすると入力されます。

### 例:「お」を入力する場合



### memo

- ◎ 文字入力を中止するには、入力した文字をすべて削除してから「✕」をタップします。

# 基本的な機能

電話.....	64
電話をかける .....	64
電話をうける .....	65
メッセージ.....	66
メッセージについて .....	66
メッセージを送信する.....	66
メッセージを受信する.....	67
メッセージを返信する.....	67

## 電話

### 電話をかける

本製品では、連絡先に登録した電話番号にのみ電話をかけることができます。あらかじめ電話をかける相手の電話番号を連絡先に登録しておいてください(▶P.42)。

#### 1 ホーム画面→[でんわ]

でんわ画面が表示されます。

#### 2 [アドレス]→電話をかける相手をタップ→[かける]

電話を発信し、応答すると通話を開始します。

#### 3 通話→[🔴]

通話を終了します。



- ◎ 送話口(マイク)をおおっても、相手の方には声が伝わりますのでご注意ください。
- ◎ 通話中は通知ランプが緑色で点滅します。

#### ■ 通話中に利用できる操作

通話中は以下の操作が行えます。

- ・「[H]」/「[M]」をタップして、通話音量を調節できます。
- ・「[🔴]」/「[🔵]」をタップするとハンズフリー通話のオン/オフを切り替えることができます。
- ・「[📶]」をタップして、プッシュ信号を送信できます。「[📶]」をタップすると、元の画面に戻ります。

### 履歴を利用して電話をかける

#### 1 でんわ画面→[りれき]

履歴画面が表示されます。

- 📞: 発信
- 📞: 着信
- 📞: 不在着信
- 📞: 不在着信(留守番電話あり)

#### 2 電話をかける相手をタップ→[かける]

タップした相手に電話を発信します。

##### ■ 履歴を削除する

- [🗑️] → 削除する履歴にチェックを付ける → [さくじょ] → [OK]
- ・「[🗑️]」/「[🗑️]」をタップすると、すべての履歴にチェックを入れる／外すことができます。

### 留守番電話を聞く

がっこうモード中(▶P.38)に録音されたメッセージや、留守番電話(▶P.46)で録音されたメッセージを聞くことができます。

- ・留守番電話のメッセージは、がっこうモード中に録音されたメッセージの件数を含めて最大100件まで録音できます。

#### 1 でんわ画面→[りれき]

#### 2 [▶]→[🔴]

留守番電話が再生されます。

- ・「[🔴]」をタップすると再生を一時停止します。「[▶]」をタップすると再生を再開します。
- ・「[とじる]」をタップすると履歴画面に戻ります。

## 緊急通報をかける

本製品は、警察・消防機関・海上保安本部への緊急通報の際、お客様の現在地(GPS情報)が緊急通報先に通知されます。

### 1 でんわ画面→[アドレス]→[つうほう先]

### 2 緊急通報番号をタップ→[OK]

電話を発信します。



- ◎ 日本国内の緊急通報受理機関に接続する場合は、auのVoLTE(LTEネットワーク)を利用します。3G(回線交換ネットワーク)を利用しての接続はできません。
- ◎ 警察(110)・消防機関(119)・海上保安本部(118)について、ここでは緊急通報受理機関と記載します。
- ◎ GPS衛星または基地局の信号による電波を受信しづらい、地下街・建物内・ビルの陰では、実際の現在地と異なる位置が、緊急通報受理機関へ通知される場合があります。
- ◎ GPS測位方法で通知できない場合は、基地局信号により、通知されます。
- ◎ 警察・消防機関・海上保安本部への緊急通報の際には、必ずお客様の所在地をご確認の上、口頭でも正確な住所をお伝えくださいますようお願いいたします。なお、おかけになった地域によっては、管轄の通報先に接続されない場合があります。
- ◎ 緊急通報した際は、通話中もしくは通話切断後一定の時間内であれば、緊急通報受理機関が、人の生命、身体などに差し迫った危険があると判断した場合には、発信者の位置情報を取得する場合があります。

## 電話をうける

本製品では、連絡先に登録した電話番号からの電話のみうけることができます。あらかじめ電話をうけたい相手の電話番号を連絡先に登録しておいてください(▶P.42)。

### 1 着信中に[📞]

通話を開始します。

- ・ 着信中は連絡先に登録されている名前が表示されます。

### 2 通話→[📞]

通話を終了します。



かかってきた電話に出なかった場合は

- ◎ 画面に電話があった旨のメッセージが表示されている場合は、「みる」をタップして履歴画面を表示することができます。
- ◎ ステータスバーに「📞」が表示されます。ステータスバーを下にスライドして通知パネルを開くと、着信のあった時間や連絡先に登録されている名前が表示されます。
- ◎ スリープモード中は通知ランプが緑色に点滅してお知らせします。

着信時に着信音を調節するには

- ◎ 着信中に「[🔊]」をタップして、着信音を調節できます。

他の機能をご利用中に着信した場合は

- ◎ 声などを録音していた場合は、録音が中断されます。

自動応答を設定するには

- ◎ 着信があったときに、設定した時間が経過すると自動的に応答するように設定できます(▶P.46)。

留守番電話で応答するには

- ◎ 着信があったときに、設定した時間が経過すると留守番電話で応答するように設定できます(▶P.46)。留守番電話で応答した場合は、履歴一覧画面に「📞」が表示されます。「▶」をタップすると、録音されたメッセージが再生されます。

## メッセージ

### メッセージについて

携帯電話同士で、電話番号を宛先としてメッセージのやりとりができるサービスです。

- ・本製品では、連絡先に登録した電話番号にのみメッセージの送受信ができます。あらかじめメッセージを送受信する相手の電話番号を連絡先に登録しておいてください(▶P.42)。

### メッセージを送信する

文章を入力(漢字・ひらがな・カタカナ・英数字・記号・顔文字)して、メッセージを送信します。

#### 1 ホーム画面→[メッセージ]

相手先別スレッド一覧画面が表示されます。

#### 2 メッセージを送る相手(連絡先)をタップ

- ・[+]→[OK]と操作すると、送信する相手を連絡先に登録した相手から選べます。

#### 3 メッセージ欄をタップ

#### 4 メッセージを入力

#### 5 [▶]

### 定型文を利用してメッセージを送信する

あらかじめ登録されている文を利用して、メッセージを送信します。

#### 1 ホーム画面→[メッセージ]

#### 2 メッセージを送る相手(連絡先)をタップ

#### 3 [📄]→メッセージをタップ

選択したメッセージが入力されます。

#### 4 [▶]



◎ SMSセンターは、次の通りメッセージをお預かりします。

お預かり(蓄積)可能時間	72時間まで ※蓄積されてから72時間経過したメッセージは、自動的に消去されます。
お預かり可能件数	300件 ※受信されるお客様のご利用状況、また、送信されるお客様の電話機の種類により、SMSセンターでお預かりできない場合があります。

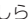
◎ 蓄積されたメッセージが配信されるタイミングは、次の通りです。

メッセージ蓄積後すぐに配信	新しいメッセージがSMSセンターに蓄積されるたびに、SMSセンターでお預かりしていたメッセージがすべて配信されます。
リトライ機能による配信	相手の方が電波の届かない場所にいるときや、電源が入っていないなどの理由で、蓄積後すぐに配信できなかった場合は、最大72時間、相手先へメッセージを繰り返し送信するリトライ機能によりメッセージを配信します。
通話を終了したときに配信	蓄積後すぐに配信できなかった場合は、お客様が本製品で通話を終了したときに、SMSセンターにお預かりしていたメッセージをすべて配信します。

◎ 絵文字を他社の携帯電話に送信すると、他社の絵文字に変換されたり、受信側で正しく表示されないことがあります。また、au電話に送信した場合でも、受信側のau電話に搭載されている異なるデザインの絵文字に変換される場合があります。


## メッセージを受信する

### 1 メッセージを受信

画面にお知らせが表示され、ステータスバーに「」が表示されます。

- ・未読のメッセージがあるとき、スリープモード中は通知ランプが緑色に点滅してお知らせします。
- ・画面に新しいメッセージが届いている旨のメッセージが表示されている場合は、「みる」をタップしてメッセージを表示することができます。


### 2 ホーム画面→[メッセージ]

未読のメッセージがあるスレッドには保存件数に応じて「」などが表示されます。

### 3 確認する相手先(連絡先)をタップ

受信したメッセージを含むスレッド内容表示画面が表示されます。



- ◎メッセージの受信は、無料です。
- ◎スレッド内容表示画面で「」をタップすると、相手先に電話をかけることができます。
- ◎受信したメッセージの内容によっては正しく表示されない場合があります。
- ◎既読通知(▶P.46)を「オン」に設定すると、登録した緊急連絡先に登録されている相手にはメッセージが読まれたことを通知します。
- ◎受信した絵文字によっては、送信元とは異なるデザインの絵文字に変換されたり、正しく表示されない場合があります。

## メッセージを返信する

### 1 ホーム画面→[メッセージ]

### 2 返信する相手先(連絡先)をタップ

### 3 メッセージ欄をタップ

### 4 メッセージを入力

### 5 []



# 便利な機能

連絡先.....	70
連絡先について .....	70
連絡先から電話をかける.....	70
時計 .....	70
タイマーを利用する .....	70
ストップウォッチを利用する .....	70
アラームを利用する .....	71
カレンダーを利用する.....	71
歩数計.....	72
歩数計を利用する .....	72
録音.....	73
音声を録音する .....	73
ライト.....	73
ライトを利用する .....	73
現在地.....	74
現在地を送信する .....	74
緊急速報メール.....	74
緊急速報メールを確認する .....	74

## 連絡先

### 連絡先について

本製品は、連絡先に登録した電話番号のみ電話やメッセージをすることができます。あらかじめ電話やメッセージをする相手の電話番号を連絡先に登録してください(▶P.42)。

### 連絡先から電話をかける

#### 1 ホーム画面→[れんらく先]

れんらく先画面が表示されます。



##### ① 緊急連絡先

緊急連絡先(▶P.43)に登録した連絡先が表示されます。

##### ② 連絡先

##### ③ 通報先

110(警察)や119(消防機関)などの緊急通報を表示します。

##### ④ auサポート番号

お客さまセンターや故障受付などのauサポート番号を表示します。

##### ⑤ メニュー

連絡先の登録や編集、削除などを行います(▶P.42)。

#### 2 電話をかける相手をタップ→[でんわをかける]

##### ■ メッセージを送信する場合

メッセージを送る相手をタップ→[メッセージをおくる]

## 時計

### タイマーを利用する

指定した時間をタイマー音でお知らせできます。

#### 1 ホーム画面→[とけい]→[タイマー]




タイマー画面が表示されます。

・[>]をタップするとタイマー音を設定できます。

#### 2 時間を設定

#### 3 [>]

カウントダウンが始まります。カウントダウンが終了すると、タイマー音が鳴ります。「OK」をタップするとタイマー音は止まります。

タイマーを途中で停止する場合は「>」をタップします。「>」をタップするとカウントダウンを再開します。「>」をタップするとタイマー画面に戻ります。

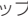

### ストップウォッチを利用する

#### 1 ホーム画面→[とけい]→[ストップウォッチ]

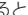
ストップウォッチ画面が表示されます。

#### 2 [>]


時間計測が始まります。

・計測を停止する場合は「>」をタップします。「>」をタップすると計測を再開します。

・ラップタイムを計測する場合は「>」をタップします。

・計測を停止して「>」をタップすると、計測がリセットされます。

## memo

- ◎ ラップタイムをタップすると、ラップの履歴を確認できます。
- ◎ 整数の秒数(00:01.00、00:02.00など)で「」をタップすると、お祝いの音が鳴ります。


## アラームを利用する

指定した時刻をアラーム音やバイブレータでお知らせします。


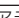

### 1 ホーム画面→[とけい]→[アラーム]

アラーム一覧画面が表示されます。



### 2 登録先の時刻をタップ

登録先を追加するには「」をタップします。

### 3 時刻を設定

くりかえし	アラームの繰り返しを曜日で指定します。 「  」にすると、繰り返しがオンに設定されます。
おと	アラーム音を設定します。
パイプ	アラーム音と同時にバイブレータを動作させるかどうかを設定します。 「  」にすると、パイプがオンに設定されます。
スヌーズじかん	スヌーズの間隔を設定します。 「  」にすると、スヌーズがオンに設定されます。

### 5 [ほぞん]

- ・ アラーム時刻の右側の「 (オン)」/「 (オフ)」をタップすることでアラームのオン/オフを切り替えることができます。

## memo

- ◎ アラームを設定した時刻になると、アラーム音やバイブレータでお知らせします。「スヌーズ」または「とめる」をタップするとアラームは停止します。
- ◎ スヌーズは10回まで繰り返されます。
- ◎ 電源が入っていない場合や、がっこうモード中は、アラームは動作しません。
- ◎ マナーモード設定中は、アラーム音は鳴りません。

## アラームを削除する

### 1 アラーム一覧画面→削除するアラームをタップ

### 2 →[OK]

## カレンダーを利用する

カレンダーを表示して、予定などを登録することができます。

### 1 ホーム画面→[とけい]→[カレンダー]

カレンダー画面が表示されます。

- ・ 左右にフリックすることで、カレンダーに表示する月を変えることができます。

## カレンダーのメニューを利用する

### 1 カレンダー画面→

2	ついか	▶P.72「予定を登録する」
	イベント	登録した予定の一覧を表示します。
	きょうへ	カレンダーを当日に移動します。
	ひづけへんこう	カレンダーを指定した日に移動します。

## 予定を登録する

### 1 カレンダー画面→予定を登録する日付をタップ→[+]

2	タイトル	予定のタイトルを入力します。
	ひびけ	予定を登録する日を設定します。
	かいし	開始時刻と終了時刻を設定します。
	おわり	
	しゅうじつ	予定を終日に設定します。 ・「しゅうじつ」を設定すると、開始時刻や終了時刻、リマインドの設定はできません。
	リマインド	予定開始日時からどのくらい前に通知するかを設定します。 ・「しゅうじつ」に設定されている予定の場合は、当日朝7時に通知されます。
	くりかえし	予定を繰り返しを設定します。

### 3 [OK]

- ・予定が登録されたカレンダーの日付には、下線が表示されます。

## 予定を削除する

### 1 カレンダー画面→削除したい予定の日付をタップ

### 2 削除したい予定をタップ

### 3 [🗑️]→[OK]

- ・「くりかえし」を選択している予定は、「このイベント」/「これからのイベント」/「すべてのイベント」をタップします。

## 歩数計

### 歩数計を利用する

目標歩数に到達するとメダルを獲得でき、ゲーム感覚で歩数計を利用できます。

### 1 ホーム画面→[ほすうけい]

歩数計画面が表示されます。

### 2 [📱]→[せってい]

### 3 [ほすうけい]→[🔍]をタップして[🔍]にする

歩数計の計測が開始されます。

#### ■ 目標歩数を設定する

[ゴール]→目標歩数を入力→[OK]



#### memo

- ◎ 目標歩数は100歩以上に設定してください。
- ◎ 次のような場合、正確に計測できないことがあります。
  - ・ 本製品が不規則に動くとき(かばんからぶら下げたときなど)
  - ・ 不規則な歩行をしたとき(すり足歩行、サンダル・草履などでの歩行など)
  - ・ 上下運動や振動の多いところで使用したとき(立ったり座ったりする動作、歩行以外のスポーツ、階段や急斜面の昇り降り、乗り物に乗車中の振動など)
- ◎ 毎日午前0時に歩数はリセットされます。
- ◎ 目標歩数に到達すると銅メダルを獲得できます。銅メダル10個で銀メダル、銀メダル10個で金メダルを獲得できます。
- ◎ 計測の途中で目標歩数を変更すると、計測画面の歩数表示は0に戻ります。そのため、履歴の歩数と計測画面の歩数は一致しない場合があります。
- ◎ 過去の履歴を確認するには、歩数計画面→[📱]→[りれき]と操作します。

## 録音

### 音声を録音する

声などを録音します。

#### 1 ホーム画面→[ろくおん]

録音一覧画面が表示されます。

#### 2 [●]

録音が始まります。

#### 3 [●]

録音が停止され、録音した音声は保存されます。

- ・「[⏸]」をタップすると録音を一時停止することができます。録音を再開する場合は「[●]」をタップしてください。

### 録音データを再生する

#### 1 録音一覧画面→録音データをタップ

再生画面が表示されます。

#### 2 [▶]

音声再生されます。

- ・「[⏸]」をタップすると再生を一時停止します。「[▶]」をタップすると再生を再開します。
- ・「[とじる]」をタップすると録音一覧画面に戻ります。

### 録音データを削除する

#### 1 録音一覧画面→[🗑]

#### 2 削除するデータにチェックを入れる→[けす]→[OK]

- ・「[☑]」/「[🗑]」をタップすると、すべての録音データにチェックを入れる／外すことができます。

## ライト

### ライトを利用する

#### 1 ホーム画面→[ライト]

ライト画面が表示されます。

#### 2 [🔆(点灯)]/[🔌(消灯)]

- ・「[🔆]」/「[🔌]」をタップすると、本製品の左側のライトを点灯／両側のライトを交互に点滅を切り替えます。



#### memo

- ◎ ライトを目に近づけて点灯させないでください。また、ライト点灯時は発光部を直視しないようにしてください。同様にライトを他の人の目に向けて点灯させないでください。視力低下などの障がいを起こす原因となります。
- ◎ ライトを長時間点灯し続けていると、電池の消費が早くなります。

## 現在地

### 現在地を送信する

「安心ナビ」(▶P.50)でパートナーに登録した相手に現在地情報を送信することができます。

- 1 ホーム画面→[げんざいち]
- 2 居場所を知らせるパートナーをタップ  
例) 画面上の「おかあさん」をタップした場合、「おかあさんにどこにいるかしらせる?」と表示されます。
- 3 表示されたパートナー名を確認して「はい」  
「いちをおしらせています。」と表示され、お知らせが完了すると、通知が完了したメッセージが表示されます。

## 緊急速報メール

### 緊急速報メールを確認する

安心設定の「緊急速報メール」(▶P.45)を「受信する」に設定しておくことで、緊急速報メールを受信することができます。

- 1 ホーム画面→[きんきゅう]→[きんきゅうそくほう]  
緊急速報メールを確認できます。

# 設定メニュー

設定メニュー .....	76
設定メニューを表示する .....	76
画面の設定をする .....	76
音の設定をする .....	76
定型文を登録する .....	77

## 設定メニュー

### 設定メニューを表示する

設定メニューから各種機能を設定、管理します。壁紙や着信音のカスタマイズなどをすることができます。

#### 1 ホーム画面→[せってい]

設定メニューが表示されます。



#### ■ 設定メニュー項目一覧

項目	設定内容	参照先
がめん	明るさや壁紙など、画面表示に関する設定を行います。	P.76
マナー/音なし	マナーモードを設定します。	P.58
音	着信音や音量など、音に関する設定を行います。	P.76
バイブ	本製品を振動させるかどうかを設定します。 ・マナーモードに設定されているときは「オン」に、サイレントモードに設定されているときは「オフ」に固定されます。	—
ていけいぶん	メッセージで良く使う言葉を、定型文として登録します。	P.77
キャラクター	本製品を声で操作するときに話しかけるキャラクターの設定を行います。	P.60
プロフィール	プロフィールの表示や登録を行います。	P.59

## 画面の設定をする

画面の明るさや壁紙の設定など、表示に関する設定を行います。

### 1 設定メニュー→[がめん]

2 あかるさ	画面の明るさを設定します。「  」をタップすると明るくなり、「  」をタップすると暗くなります。「じどう」にチェックを入れると、周囲の明るさを検知して、画面の明るさを自動で調整します。 ・画面の明るさを手動で調整する場合は、「じどう」のチェックを外してください。
かべがみ	ホーム画面の壁紙を設定します。 かべがみのアイコンを左にスライドして、「かべがみ」をタップすると、Bluetooth <sup>®</sup> 機能で受信した画像を壁紙に設定することができます。
とけい	ロック画面またはホーム画面で表示する時計のデザインや大きさを設定します。
くらくなるじかん	スリープモードへ移行するまでの時間を設定します。

## 音の設定をする

着信音や音量など、音に関する設定を行います。

### 1 設定メニュー→[音]

2 ちゃくしん音*	電話の着信音や、メッセージの受信音、通知の音を設定します。 ・Bluetooth <sup>®</sup> 機能で受信した音を設定することもできます。
おんりょう*	電話の着信音や通知、アプリからなる音の大きさを設定します。
じょじょに大きく	電話の着信音を、少しずつ大きくなるように設定します。

※ マナーモードに設定されていると、設定を変更できません。

## 定型文を登録する

メッセージで良く使う言葉を、定型文として登録します。

### 1 設定メニュー→[ていけいぶん]

定型文一覧画面が表示されます。

### 2 [+]

### 3 定型文を入力→[ほぞん]→[OK]

## 定型文を編集する



### 1 定型文一覧画面→編集したい定型文をタップ

### 2 定型文を修正→[ほぞん]→[OK]

## 定型文を削除する

### 1 定型文一覧画面→

### 2 削除したい定型文にチェックを入れる→[さくじょ]

・「」/「」をタップすると、すべての定型文にチェックを入れる／外すことができます。

### 3 [OK]



## ココセコム概要

### ココセコムとは

ココセコムとは、mamorino4 携帯者の安全を見守り、必要に応じて緊急対応員が駆けつけるサービスです。ココセコムのご利用方法は、以下の3種類があります。

#### ① 位置情報提供サービス

位置情報確認者の要請に基づき、mamorino4 のおおよその位置を検索します。

#### ② 通報サービス

mamorino4 の防犯ブザー用ストラップ（試供品）を引いて防犯ブザースイッチをスライドさせることで、通報信号と位置情報をココセコムオペレーションセンターへ送信します<sup>\*1</sup>。

#### ③ 現場急行サービス

位置情報確認者または連絡先から要請があった場合<sup>\*2</sup>か、通報サービスでいずれの連絡先にも連絡がとれない場合、緊急対応員が駆けつけ、位置情報対象者を探索します<sup>\*3</sup>。

- ※ 1 mamorino4 の「防犯ブザーの設定」の「緊急連絡先に発信」を「ココセコム」にしているとき。
- ※ 2 お子様から通報を受けていない場合でも、ご家族からの要請で現場急行サービスをご利用いただけます（「防犯ブザーの設定」の「緊急連絡先に発信」を「保護者」にしているときを含みます）。
- ※ 3 現場急行はココセコムを搭載する携帯電話のおおよその位置検索が可能で、かつ対象者等が高速移動中でないことを確認でき、検索可能なエリアであった場合に限りです。歩行中は急行可能です。

### サービスご利用料金

※ 料金については、変更する場合があります。最新の料金については、ココセコムご契約者専用ホームページでご確認いただけます。

### サービスご利用料金表


※ ココセコムの加入料金と月額基本料金は、セコム株式会社とKDDI株式会社の協議によりお支払いを不要としています（通報サービスを含みます）。

### ご利用ごとに発生する費用

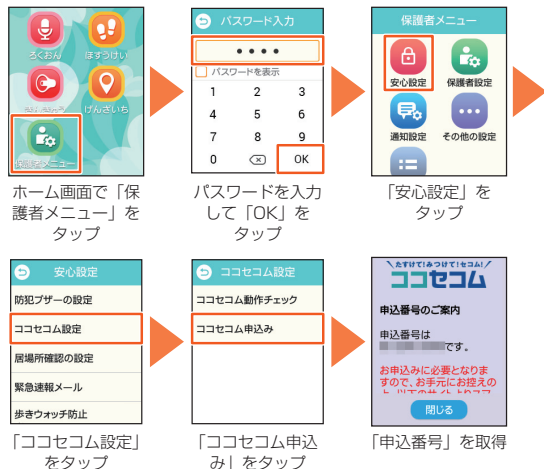
位置情報提供料金		現場急行料金
オペレーター応答 オペレーターに電話して位置情報を取得する場合	200 円/回（税別）	5,000 円/回（税別） 30 分を超える場合は 30 分まで毎に 5,000 円（税別）を申し受けます。

- \* ココセコムオペレーションセンターへの電話料金は位置情報確認者のご負担となります。
- \* 位置情報をご提供できない場合は、位置情報提供料金はいただきません。
- \* 現場急行料金とは、要請者からの要請、または通報サービスにおいては、どなたとも連絡がとれずセコムの判断で緊急対応員を現場に急行させた場合の料金です。

## ●「ココセコム」お申し込みの流れ

 **mamorino4** で「申込番号」を取得の上、お手続きしてください。

### 1 以下の手順に従い、操作します。



## 2 お申し込み画面に従いお客様情報等を入力し、お申し込みを完了してください。

### (1) 保護者のスマホ・パソコンでお手続き

**スマホの場合** .....  
mamorino4 の「申込番号」画面を下にスクロールして「QR コード」を表示し、保護者様のスマホで読み込むとお申し込み画面に移動します。



**パソコンの場合** .....  
インターネットの「ココセコムオンライン申し込み用ホームページ」よりお申し込みください。

《ホームページ》

[www.855756.com/mobile-mamorino4/](http://www.855756.com/mobile-mamorino4/)

### (2) au ショップの店舗でお手続き





**mamorino4** で動作チェックをしてください。

セコムの手続きが完了した後に（お申し込み後、約半日～1日かかります）、セコムからサービス開始のメールをご登録のメールアドレスにお送りします。「ココセコム for au ガイドブック」をご参照の上、動作チェックを行ってください。

詳しくは

- ①ホームページ：[www.855756.com/mobile-mamorino4/](http://www.855756.com/mobile-mamorino4/)
- ②ココセコム for au ガイドブック：  
[www.cocosecom.com/coco/contents/members/guide/guide\\_for\\_au.html/](http://www.cocosecom.com/coco/contents/members/guide/guide_for_au.html/)
- ③お電話でのお問い合わせ：  
0422-79-8807（営業時間 9：00～18：00 年中無休）



# 付録・索引

付録.....	84
ソフトウェアを更新する.....	84
故障とお考えになる前に.....	84
アフターサービスについて.....	86
周辺機器.....	89
主な仕様.....	89
携帯電話機の比吸収率(SAR)について.....	90
輸出管理規制.....	91
知的財産権について.....	91
きんきゅうアプリ利用規約.....	92
安心ナビ利用規約.....	94
IZat位置情報サービス利用規約およびプライバシーポリシー.....	97
OpenSSL License.....	100
索引.....	101

## 付録

### ソフトウェアを更新する

最新のソフトウェアに更新することで、最適なパフォーマンスを実現し、最新の拡張機能を入手できます。

### ご利用上の注意

- ソフトウェアの更新が必要な場合は、auホームページなどお客様にご案内させていただきます。詳細内容につきましては、auショップもしくはお客さまセンター(157/通話料無料)までお問い合わせください。また、本製品をより良い状態でご利用いただくため、ソフトウェアの更新が必要な本製品をご利用のお客様に、auからのお知らせをお送りさせていただくことがあります。
- ソフトウェア更新に失敗したときや中止されたときは、ソフトウェア更新を実行し直してください。
- ソフトウェア更新に失敗すると、本製品が使用できなくなる場合があります。本製品が使用できなくなった場合は、auショップもしくはPiPit(一部ショップを除く)にお持ちください。
- ソフトウェアの更新中は操作できません。110番(警察)、119番(消防機関)、118番(海上保安本部)、157番(お客さまセンター)へ電話をかけることもできません。また、アラームなども動作しません。

### ソフトウェアをダウンロードして更新する

インターネット経由で、本製品から直接更新ソフトウェアをダウンロードできます。

- ホーム画面→[保護者メニュー]→パスワードを入力→[OK]→[その他の設定]→[ソフトウェア更新]→[ソフトウェアアップデート]

以降は、画面の指示に従って操作してください。





◎ソフトウェア更新/OSアップデート後に元のバージョンに戻すことはできません。

### 故障とお考えになる前に

故障とお考えになる前に次の内容をご確認ください。

こんなときは	ご確認ください	参照
電源が入らない	電池パックは充電されていますか？	P.35
	電池パックは正しく取り付けられていますか？	P.30
	電池パックの端子が汚れていませんか？	P.30
	mamorino4ロゴが表示されるまで、を長く押していますか？	P.37
	がっこうモードになっていませんか？	P.38

こんなときは	ご確認ください	参照
充電ができない	充電用機器(別売)は正しく接続されていますか？	P.35
	電池パックは正しく取り付けられていますか？	P.30
	本製品または電池温度が高温または低温になっていませんか？ 温度によって充電を停止する場合があります。	P.16
	卓上ホルダ(別売)や充電端子などが汚れていませんか？	P.35
電源が勝手に切れる	電池パックは充電されていますか？	P.35
電源起動時の画面表示中に電源が切れる	電池パックは充電されていますか？	P.35
電話がかけられない	電源は入っていますか？	P.37
	正しいau ICカードが挿入されていますか？	P.33
	間違った電話番号で、連絡先に登録していませんか？	P.42
	(市外局番から登録していますか？)	
電話がかかってこない	「機内モード」が設定されていませんか？	P.49
	電波は十分に届いていますか？	P.57
	サービスエリア外にいませんか？	P.57
	がっこうモードになっていませんか？	P.38
	電源は入っていますか？	P.37
	正しいau ICカードが挿入されていますか？	P.33
	「機内モード」が設定されていませんか？	P.49
	連絡先に登録されていますか？	P.42
「  」(圏外)が表示される	サービスエリア外か、電波の弱い所にいませんか？	P.57
	内蔵アンテナ付近を指などを触っていないですか？	P.29
	正しいau ICカード以外のカードが挿入されていませんか？	P.33
ディスプレイに着信の表示がされるが着信音が鳴らない	マナーモードが設定されていませんか？	P.58
	着信音量をオフに設定していませんか？	P.76

こんなときは	ご確認ください	参照
ボタン操作ができない	電源は入っていますか？	P.37
	がっこうモードになっていませんか？	P.38
	電源を切り、もう一度電源を入れ直してみてください。	P.37
au ICカード(UIM)エラーと表示される	正しいau ICカードが挿入されていますか？	P.33
充電してください、電池切れなどと表示されて警告音が鳴った	電池残量がほとんどありません。	P.35
電話が勝手に応答する	自動応答/留守番電話が設定されていませんか？	P.46
電池パックを利用できる時間が短い	十分に充電されていますか？	P.35
	・ 赤色の充電ランプが緑色に変わるまで、充電してください。	
	電池パックが寿命になっていませんか？	P.18
電話をかけたときに受話口から「ブーツ、ブーツ…」と音がしてつながらない	「  」(圏外)が表示される場所での使用が多くありませんか？	P.57
	サービスエリア外か、電波の弱い所にいませんか？	
ディスプレイの照明がすぐに消える	無線回線が非常に混雑しているか、相手の方が通話中ですのでおかけ直してください。	—
画面照明が暗い	「くらくなるじかん」が短く設定されていませんか？	P.76
相手の方の声が聞こえない	「あかるさ」が暗く設定されていませんか？	P.76
	通話音量が低く設定されていませんか？	P.64
	受話口を耳でふさいでいませんか？ 受話口が耳の穴に当たるようにしてください。	P.29

上記の各項目を確認しても症状が改善されないときは、以下のauホームページの「トラブル診断」で症状をご確認ください。

<https://www.au.com/trouble-check/>

## アフターサービスについて

### 修理を依頼されるときは

修理については故障紛失サポートセンターまでお問い合わせください。

保証期間中	当社無償修理規定に基づき、修理いたします。
保証期間外	修理により使用できる場合はお客様のご要望により、有償修理いたします。

※ 保証期間は、本製品をお客様が新規ご購入された日より1年間です。



- メモリの内容などは、修理する際に消えてしまうことがありますので、控えておいてください。なお、メモリの内容などが変化・消失した場合の損害および逸失利益につきましては、当社では一切責任を負いかねますのであらかじめご了承ください。
- 修理の際、当社の品質基準に適合した再利用部品を使用することがあります。
- 交換用携帯電話機お届けサービスにて回収した今までお使いのau電話は、再生修理した上で交換用携帯電話機として再利用します。また、auアフターサービスにて交換した機械部品は、当社にて回収しリサイクルを行います。そのため、お客様へ返却することはできません。
- 本製品を加工、改造、解析（ソフトウェアの改造、解析（ルート化などを含む）、リバースエンジニアリング、逆コンパイル、または逆アセンブルを含む）されたもの、または当社などが指定する正規の修理拠点以外で修理されたものは保証対象外または修理をお断りする場合があります。
- 電池パックは、電池の材質上または製造上の瑕疵により生じる事象を除き無償修理保証の対象外です。
- 背面カバー取り外し用工具（試供品）、背面カバー止めネジ（試供品）などの付属品は無償修理保証の対象外です。

### 補修用性能部品について

当社は本製品およびその周辺機器の補修用性能部品を、製造終了後4年間保有しております。補修用性能部品とは、その製品の機能を維持するために必要な部品です。

## 無償修理規定

1. 修理受付時は、製造番号(IMEI番号)の情報をお知らせください。製造番号(IMEI番号)は、本製品本体もしくは外装箱に貼付のシールなどで確認することができます。
2. 保証期間内に、取扱説明書などの注意書きに従った正常な使用状態で機器が故障した場合には、無償修理をさせていただきます。
3. 保証期間内でも、以下の場合には有償修理となります。(または、修理ができない場合があります。)
  - ① 取扱説明書に従った正しい使用がなされなかった場合。
  - ② 不当な修理や改造による故障や損傷の場合。
  - ③ 当社などが指定する正規の修理拠点以外で修理された場合。
  - ④ 使用上、取り扱い上の過失または事故による故障や損傷の場合。  
また、落下、水濡れ、湿気などの痕跡がある場合。
  - ⑤ 地震、風水害などの天災及び火災、塩害、異常電圧などによる故障や損傷。
4. 機器の損傷状況によっては、修理を承れない場合もあります。
5. 製品の機器が故障したことにより、発生した損害・損失については負担いたしません。
6. 本製品を指定外の機器と接続して使用した場合、万一発生した事故については、責任を負いかねます。
7. 出張による修理対応はお受けできません。
8. 本規定は、日本国内においてのみ有効です。  
(This warranty is valid only in Japan.)

※ 本保証は、上記に明示した期間、条件のもとで、無償修理をお約束するものです。従って、本保証によって保証責任者及び、それ以外の事業者に対するお客様の法律上の権利を制限するものではありません。

## 故障紛失サポートについて

au電話を長期間安心してご利用いただくために、月額会員アフターサービス制度「故障紛失サポート」をご用意しています(月額380円、税抜)。故障や盗難・紛失など、あらゆるトラブルの補償を拡大するサービスです。本サービスの詳細については、auホームページをご確認いただくか、故障紛失サポートセンターへお問い合わせください。

### memo

- ◎ ご入会は、au電話のご購入時のお申し込みに限ります。
- ◎ ご退会された場合は、次回のau電話のご購入時まで再入会はできません。
- ◎ 機種変更・端末増設などをされた場合、最新の販売履歴のあるau電話のみが本サービスの提供対象となります。
- ◎ au電話を譲渡・承継された場合、故障紛失サポートの加入状態は譲受者に引き継がれます。
- ◎ 機種変更・端末増設などにより、新しいau電話をご購入いただいた場合、以前にご利用のau電話に対する「故障紛失サポート」は自動的に退会となります。
- ◎ サービス内容は予告なく変更する場合があります。

## au ICカードについて

au ICカードは、auからお客様にお貸し出したものになります。紛失・破損の場合は、有償交換となりますので、ご注意ください。なお、故障と思われる場合、盗難・紛失の場合は、auショップもしくはPiPitまでお問い合わせください。

## auアフターサービスの内容について

サービス内容			故障紛失サポート	
			会員	非会員
交換用携帯電話機お届けサービス	自然故障	1年目 2年目以降	無料	補償なし
	部分破損、水濡れ、全損、盗難、紛失		下記「交換用携帯電話機お届けサービス」(会員)ご負担金の表を参照	
預かり修理	自然故障	1年目 2年目以降	無料	無料
	部分破損		無料(3年間保証)	実費負担
	水濡れ、全損		お客様負担額 上限5,000円	
	盗難、紛失		お客様負担額 10,000円	補償なし (機種変更対応)

※ 金額はすべて税抜

## ■「交換用携帯電話機お届けサービス」(会員)ご負担金

適用条件	1回目	2回目
通常	5,000円/ 長期ご利用特典 <sup>※1</sup> 3,000円	8,000円/ 長期ご利用特典 <sup>※1</sup> 6,000円
「WEB割引」 <sup>※2</sup> ／「代用機なし割引」 <sup>※3</sup> の両方を適用	4,000円/ 長期ご利用特典 <sup>※1</sup> 2,000円	7,000円/ 長期ご利用特典 <sup>※1</sup> 5,000円
「代用機なし割引」 <sup>※3</sup> のみを適用	4,500円/ 長期ご利用特典 <sup>※1</sup> 2,500円	7,500円/ 長期ご利用特典 <sup>※1</sup> 5,500円

※ 金額はすべて税抜

※1 3年目(25ヵ月)以上ご利用中のお客様、またはそのお客様が属する家族割内すべての回線が対象です。データ通信端末、タブレットをご利用中のお客様は、セット割(WINシングルセット割、またはスマホセット割)に加入しており、セット割の対象回線のご契約が3年目以上の場合が対象です。

※2 WEB割引: auホームページから「交換用携帯電話機お届けサービス」を申し込み場合、サービス利用ご負担金から500円を割引します。  
「WEB 割引」の場合は代用機の貸出はできませんので、自動的に「代用機なし割引」があわせて適用されます。

※3 代用機なし割引: 「交換用携帯電話機お届けサービス」のご利用に際し、代用機を利用しない場合は、サービス利用ご負担金から500円を割引します。  
詳細はauホームページでご確認ください。

### オンライン交換受付(24時間受付)

※ パソコン、スマートフォンからのみ受付可能

<https://www.au.com/support/service/mobile/trouble/repair/application/>

## memo

### 交換用携帯電話機お届けサービス

◎ au電話がトラブルにあわれた際、お電話いただくことでご指定の送付先に交換用携帯電話機(同一機種・同一色<sup>※</sup>)をお届けします。故障した今までお使いのau電話は、交換用携帯電話機がお手元に届いてから14日以内にご返却ください。

※ 同一機種・同一色の提供が困難な場合、別途当社が指定する機種・色の交換用携帯電話機をご提供します。

◎ 本サービスをご利用された日を起算日として、1年間に2回までご利用可能です。本サービス申し込み時において過去1年以内に本サービスのご利用がない場合は1回目、ご利用がある場合は2回目となります。

※ 詳細はauホームページでご確認ください。

◎ 盗難、紛失など、本サービスのご利用と同時にau ICカードの再発行を伴う場合は、別途au ICカード再発行手数料1,900円が必要です。

### 預かり修理

◎ お客様の故意・改造(分解改造・部品の交換・塗装など)による損害や故障の場合は補償の対象となりません。

◎ 外装ケースの汚れや傷、塗装のはがれなどによるケース交換は割引の対象となりません。

## 周辺機器

- 電池パック(ZTF32UAA)
- 背面カバー(プリンセスパープル)(ZTF32TVA)
- 背面カバー(サニーイエロー)(ZTF32TYA)
- 背面カバー(スポーティーブルー)(ZTF32TLA)
- 卓上ホルダ(ZTF32PUA)(別売)
- 共通ACアダプタ03(0301PQA)(別売)
- 共通ACアダプタ03 ネイビー(0301PBA)(別売)
- 共通ACアダプタ03 グリーン(0301PGA)(別売)
- 共通ACアダプタ03 ピンク(0301PPA)(別売)
- 共通ACアダプタ03 ブルー(0301PLA)(別売)
- 共通ACアダプタ05(0501PWA)(別売)
- microUSBケーブル01(0301HVA)(別売)
- microUSBケーブル01 ネイビー(0301HBA)(別売)
- microUSBケーブル01 グリーン(0301HGA)(別売)
- microUSBケーブル01 ピンク(0301HPA)(別売)
- microUSBケーブル01 ブルー(0301HLA)(別売)
- auキャリングケースHブラック(0107FCA)(別売)



◎ 周辺機器は、auオンラインショップでご購入いただけます。  
<http://onlineshop.au.com>

## 主な仕様

### ■ 本体

ディスプレイ	約2.8インチ、約26万色、TFT透過型 240×320(QVGA)	
質量	約105g(電池パック、防犯ブザー用ストラップ(試供品)含む)	
サイズ(幅×高さ×厚さ)	約56×99×15.5mm	
内蔵メモリ容量 <sup>*1</sup>	ROM:約4GB RAM:約512MB	
連続通話時間	約530分	
連続待受時間	約300時間	
充電時間(目安)	共通ACアダプタ05(別売)	約140分
Bluetooth <sup>®</sup> 機能	対応バージョン	Bluetooth <sup>®</sup> 標準規格Ver.4.0準拠 <sup>*2</sup>
	出力	Class 1
	通信距離 <sup>*3</sup>	10m
	対応プロファイル・機能 <sup>*4</sup>	GATT(Generic Attribute Profile) OPP(Object Push Profile) SPP(Serial Port Profile)
	使用周波数帯	2.4GHz帯

<sup>\*1</sup> データとアプリで保存領域を共有しているため、本体内の保存可能容量はアプリの使用容量により減少します。

<sup>\*2</sup> 本製品およびすべてのBluetooth<sup>®</sup>機能搭載機器は、Bluetooth SIGが定めている方法でBluetooth<sup>®</sup>標準規格に適合していることを確認しており、認証を取得しています。ただし、接続する機器の特性や仕様によっては、操作方法が異なったり、接続してもデータのやりとりができない場合があります。

<sup>\*3</sup> 通信機器間の障害物や電波状態により変化します。

<sup>\*4</sup> Bluetooth<sup>®</sup>機器同士の使用目的に応じた仕様のごとで、Bluetooth<sup>®</sup>標準規格で定められています。

## ■ 電池パック(ZTF32UAA)

電池種類	リチウムイオン電池
定格	3.8V、1,200mAh
サイズ(幅×高さ×厚さ)	約34mm×約53.5mm×約5.7mm
質量	約22g



◎ 連続通話時間・連続待受時間は、充電状態・気温などの使用環境・使用場所の電波状態・機能の設定などによって半分以下になることもあります。

## 携帯電話機の比吸収率(SAR)について

この機種ZTF32の携帯電話機は、国が定めた電波の人体吸収に関する技術基準および電波防護の国際ガイドラインに適合しています。

この携帯電話機は、国が定めた電波の人体吸収に関する技術基準<sup>(※1)</sup>ならびに、これと同等な国際ガイドラインが推奨する電波防護の許容値を遵守するよう設計されています。この国際ガイドラインは世界保健機関(WHO)と協力関係にある国際非電離放射線防護委員会(ICNIRP)が定めたものであり、その許容値は使用者の年齢や健康状況に関係なく十分な安全率を含んでいます。

国の技術基準および国際ガイドラインは電波防護の許容値を人体に吸収される電波の平均エネルギー量を表す比吸収率(SAR: Specific Absorption Rate)で定めており、携帯電話機に対するSARの許容値は2.0W/kgです。この携帯電話機の頭部におけるSARの最大値は0.91W/kg<sup>(※2)</sup>、身体に装着した場合のSARの最大値は0.95W/kg<sup>(※2)</sup>です。個々の製品によってSARに多少の差異が生じることもありますが、いずれも許容値を満足しています。

携帯電話機は、携帯電話基地局との通信に必要な最低限の送信電力になるよう設計されているため、実際に通話等を行っている状態では、通常SARはより小さい値となります。一般的には、基地局からの距離が近いほど、携帯電話機の出力は小さくなります。

この携帯電話機は、頭部以外の位置でも使用可能です。キャリングケース等のアクセサリをご使用するなどして、身体から0.5センチ以上離し、かつその間に金属(部分)が含まれないようにしてください。このことにより、本携帯電話機が国の技術基準および電波防護の国際ガイドラインに適合していることを確認しています。

世界保健機関は、『携帯電話が潜在的な健康リスクをもたらすかどうかを評価するために、これまで20年以上にわたって多数の研究が行われてきました。今日まで、携帯電話使用によって生じるとされる、いかなる健康影響も確立されていません。』と表明しています。

さらに詳しい情報をお知りになりたい場合には世界保健機関のホームページをご参照ください。

[http://www.who.int/docstore/peh-emf/publications/facts\\_press/fact\\_japanese.htm](http://www.who.int/docstore/peh-emf/publications/facts_press/fact_japanese.htm)

SARについて、さらに詳しい情報をお知りになりたい方は、下記のホームページをご参照ください。

- 総務省のホームページ

<http://www.tele.soumu.go.jp/j/sys/ele/index.htm>

- 一般社団法人電波産業会のホームページ

<http://www.arib-emf.org/O1denpa/denpa02-02.html>

- auのホームページ

<https://www.au.com/>

※1 技術基準については、電波法関連省令(無線設備規則第14条の2)で規定されています。

※2 この値は同時に使用可能な無線機能を含みます。

## 輸出管理規制

本製品および付属品は、日本輸出管理規制(「外国為替及び外国貿易法」およびその関連法令)の適用を受ける場合があります。また米国再輸出規制(Export Administration Regulations)の適用を受ける場合があります。本製品および付属品を輸出および再輸出する場合は、お客様の責任および費用負担において必要となる手続きをお取りください。詳しい手続きについては経済産業省または米国商務省へお問い合わせください。

## 知的財産権について

### 商標について

本書に記載している会社名、製品名は、各社の商標または登録商標です。



Bluetooth<sup>®</sup>ワードマークおよびロゴは、Bluetooth SIG, Inc.が所有する登録商標であり、ZTE Corporationは、これら商標を使用する許可を受けています。

QRコードは株式会社デンソーウェーブの登録商標です。

本製品には、絵文字画像として株式会社NTTドコモから利用許諾を受けた絵文字が含まれています。

その他社名および商品名は、それぞれ各社の登録商標または商標です。

## きんきゅうアプリ利用規約

本製品の「きんきゅう」アプリは、「au災害対策アプリ」のうち「緊急通報メール」機能のみを提供しています。

### ■ 利用規約

KDDI株式会社(連絡先: 157, 0077-7-111) (以下「当社」といいます。)が提供する「au災害対策」(以下「本アプリ」といいます。)のご利用にあたっては、以下の利用規約(以下「本規約」といいます。)の内容を承諾していただく必要があります。ご利用の前に必ず、本規約をお読みください。

### 第1条 (適用)

1. 当社は、本規約に従って、本アプリを提供します。本アプリをダウンロード又はインストールするお客様(本アプリがプリインストールされている場合には、本アプリを起動したお客様)は、本規約に同意したものとみなされます。

### 第2条 (本アプリの利用)

1. お客様は、本アプリを、本アプリがプリインストールされた又はお客様がダウンロードを行った本アプリ対応の当社が定めるau携帯電話上でのみご利用いただけます。

### 第3条 (本規約の変更等)

1. 当社は、お客様のご了承を得ることなく、本規約を改訂、追加、変更することができるものとします。この場合、本アプリの提供条件は変更後の本規約によるものとします。

### 第4条 (本規約の掲載等)

1. 本規約は、当社が別途指定するウェブサイト上に掲載するものとします。本規約の変更等は、変更後の本規約がお客様に閲覧可能な状態で当該ウェブサイト上に掲載された時点より効力を生じるものとします。

### 第5条 (本アプリの料金)

1. 本アプリは、無料でご利用いただけます。

### 第6条 (禁止事項)

1. お客様は、本アプリをお客様個人のご利用のためのみに利用することができるとし、商業・広告目的その他当社が許可していない目的での利用及び二次利用を一切してはならないものとします。
2. お客様は、本アプリで使用されているソフトウェア(本アプリを含みます。)、ドキュメント、データ、画像、ログ等につき、以下の行為を行ってはならないものとします。
  - (1) 製品表示、著作権表示、その他の注意文言、又は財産権に基づく制限事項を削除又は変更すること
  - (2) 複製、頒布、公衆送信、改変、翻訳、翻案又は二次的著作物の作成をすること
  - (3) 当社の書面による事前承諾なく、第三者に移転、販売、譲渡その他の処分をすること
  - (4) 当社の書面による事前承諾なく、再使用許諾、貸与その他方法の如何を問わず、第三者に使用させること
  - (5) リバースエンジニアリング、逆コンパイル、逆アセンブル、又はその他の解析・分析をすること
  - (6) 本アプリの運営を妨害し若しくは本アプリの信用を毀損し又はそれらの恐れがある行為をすること
  - (7) 法令に違反し又は違反する恐れがある行為をすること
  - (8) 当社が合理的な理由に基づき不適切と判断する行為をすること
  - (9) 前各号の他、当社若しくは第三者の権利を侵害、制限、妨害し又はその恐れがある行為をすること

3. お客様は、本規約に係るいかなる権利又は義務も第三者に移転又は譲渡することはできません。

#### 第7条 (使用上の注意)

1. お客様は、本規約の内容を理解した上で、本アプリのご利用を、お客様ご自身の責任で行うものとします。
2. 本アプリの提供及びその内容は、お客様への通知なしに変更されることがあります。
3. 当社は、本アプリの継続的提供を約束するものではなく、お客様への通知なく、且つ、理由の如何を問わず、本アプリの全部又は一部の提供を一時停止し又は終了することができます。

#### 第8条 (知的財産権等)

1. 本アプリに関する著作権等を含む一切の知的財産権その他一切の権利は、当社又は当社に対して使用許諾を行っている第三者に帰属するものとします。
2. お客様は、前項の権利を侵害することなく、本アプリを利用しなければならぬものとします。

#### 第9条 (本アプリの利用の停止、提供の中止)

1. 当社は、お客様が本規約に違反した場合、お客様に対する本アプリの提供を停止し又は当社とお客様との間の本アプリの利用に係る契約を解除することができるものとし、当該停止又は解除の日以降お客様は本アプリを利用してはいけません。

#### 第10条 (保証の制限)

1. 当社は、本アプリについて、その正確性、完全性、安全性、本アプリがお客様の特定の目的に適合し又は有効であること等につき、何ら保証するものではなく、また、本アプリに知的財産権の侵害がないこと、本アプリに瑕疵のないこと、本アプリが不具合なく動作すること等についても、何ら保証するものではありません。

#### 第11条 (当社の免責)

1. 当社は、お客様に対し、本アプリに関する技術サポート、保守、デバック、アップグレード等、その他いかなる役務の提供義務も負いません。
2. 当社は、本アプリの提供にあたり、お客様のau携帯電話又は機器等に保存されているデータの喪失、毀損又は改変等に起因する損害について、一切その責任を負わないものとします。
3. 当社は、不可抗力その他当社の責めに帰すべからざる事由により発生したお客様の損害に対し、いかなる責任も負わないものとします。
4. 当社は、当社の都合により、お客様への予告又は通知をすることなく、本アプリの一部又は全部を終了することができることにについて、お客様は予め承諾するものとします。
5. 当社は、本アプリの提供の中止、利用の停止及び終了したことに起因するお客様の損害等について、一切その責任を負わないものとします。

#### 第12条 (損害賠償)

1. 本アプリのご利用にあたり、通信障害やシステム障害による情報の不達・遅延、および情報の内容、その他当社の責に帰すべからざる事由に起因して発生したお客様の損害について責任を負いません。

#### 第13条 (準拠法)

1. 本規約に係る準拠法は、日本国法とします。

#### 第14条 (合意管轄)

本規約又は本アプリに関連してお客様との間で疑義又は争いが生じた場合には、誠意をもって協議することとしますが、それでもなお解決しないときは、東京地方裁判所を第一審の専属的合意管轄裁判所とします。

以上

## 安心ナビ利用規約

### 【サービス内容】

KDDI株式会社(以下「当社」といいます。 )および沖縄セルラー電話株式会社(以下、併せて「当社等」といいます。 )は、この「安心ナビ利用規約」(以下「本規約」といいます。 )に従って安心ナビを提供します。 auスマートパス会員(以下「スマートパス会員」といいます。 )が、安心ナビをご利用される際には、本規約の他に、「auスマートパス利用規約」が適用されます。 スマートパス会員は、本規約に定める利用申込みを行うことなく、また本規約に定める月額300円(税抜、以下「情報料」といいます。 )を支払うことなく、安心ナビを利用することができます。 なお、スマートパス会員になられる前に、安心ナビの利用申込みを行い、月額有料でご利用されているお客様は、必ず、月額有料の安心ナビに係る利用契約を解約してください。

1. 安心ナビとは、お客様(以下「検索者」といいます。 )が、当社等の指定する安心ナビに対応する端末(以下「被検索端末」といいます。 )のおおよその位置等(以下「位置情報」といいます。 )を確認、検索し、被検索端末の利用者(端末契約者以外の者が被検索端末を所持している場合は、その所持者を指します。 以下「被検索者」といいます。 )が、被検索端末から検索者の使用する対応端末(以下「検索端末」といいます。 )に位置情報を通知すること等ができるサービスです。
2. 安心ナビには、有料サービス(情報料月額300円・税抜)と、無料サービス(情報料月額無料)があります。
3. 有料サービスを利用する際には、検索者の名前、被検索端末の電話番号、対応端末の種類又は検索者のauID等の当社が指定する情報を検索端末及び被検索端末に登録すること(以下「パートナー登録」といいます。 )が必要です。
4. 安心ナビの一部の機能は、mamorinoと称する対応端末等の当社等が指定する端末ではご利用いただけません。
5. 有料サービスを利用する場合には、検索者は、【利用契約の締結等】第1項に定める手続に従って安心ナビを当社等に利用申込みしていただいた日の属する月の翌月及びそれ以降の各暦月について、情報料を当社等に支払うものとします。 但し、利用契約を解約、解除等

により終了した後で再び利用契約を締結した場合における二回目以降の利用契約の成立日の属する月の情報料は、支払いを要しません。

6. 前項に基づき安心ナビの利用申込みをされた検索者は、auスマートパスへの会員登録を行っても、当社等所定の手続でかかる利用申込みの解約を行わない限り、情報料が請求され続けます。 お客様は、自らの責任で、解約手続きを行うものとします。

### 【利用契約の締結等】

1. お客様が安心ナビを利用するにあたっては、本規約を承諾のうえ、当社等が別に定める手続きに従って当社等に安心ナビの利用申込みをしていただきます。 当社等は、お客様が次の各号の何れかに該当する場合を除き、お客様による安心ナビの利用申込みを承諾するものとし、利用申込みの承諾と同時に当社等とお客様との間で安心ナビの利用に関する契約(以下「利用契約」といいます。 )が成立するものとします。
  - (1) 安心ナビの利用申込みの内容に虚偽若しくは不備があり、又はその虞がある場合
  - (2) 本規約に違反したことがあり、又は違反する虞がある場合
  - (3) 他の端末契約者の対応端末について安心ナビの利用を申し込み、又はその虞がある場合
  - (4) 前各号に定めるほか、当社等が安心ナビの利用申込みを承諾することが適切でないと判断するにつき特段の事由がある場合
2. お客様が利用契約を解約される場合は、当社等が別に定める手続に従って、利用契約の解約を当社等にお申し出下さい。
3. 当社等は、お客様が次の各号の何れかに該当するときは、何らの通知又は催告なくお客様に対する安心ナビの提供を停止し、又はお客様との間で締結している全ての利用契約を解除することができるものとします。
  - (1) 当社等所定の通信サービスの通信料若しくは利用料が支払われず、又はその虞がある場合
  - (2) 【注意事項・お客様の義務】第2項の第1号、第2号、第4号又は第5号に定める許諾が得られていないことが判明し、又はその虞

がある場合

- (3) 本規約に違反し、又はその虞がある場合
  - (4) 安心ナビの提供に支障を生じ、又はその虞がある場合
  - (5) 前各号に定めるほか、当社等が安心ナビの提供を停止し又は利用契約を解除することを適当と判断するにつき特段の事由がある場合
4. お客様のご利用の端末がau端末の場合において、当社等所定の通信サービスの提供を受けるための契約が終了した場合には、当社等から何ら意思表示を要することなく当然に当該対応端末に係る利用契約も終了するものとします。
5. お客様が、ご利用の検索端末をEZweb対応のau端末からスマートフォンのau端末に変更される場合において、当該スマートフォン端末で安心ナビを継続して利用していただく場合には、特段の手続きは不要です。なお、一度EZweb対応のau端末上で利用契約を解約してしまった場合には、対応端末上で再度安心ナビの利用申込み及び各種設定をし直す必要があります。
6. お客様がスマートパス会員である場合に、スマートパス会員としての会員資格を喪失された場合、当社等は何らの通知又は催告を行うことなく、当該お客様に対する安心ナビの提供を停止することができるとします。この場合、お客様は、対応端末上で、再度安心ナビの利用申込み及び各種設定をし直す必要があります。

#### 【知的財産権／個人情報】

1. お客様は、当社等が別に定める手続に従って、安心ナビを利用するためのソフトウェア（以下「本ソフト」といいます。）の設定を行っていただきます。なお、本ソフトの著作権及びその他の権利は当社等又は第三者に帰属し、お客様は、本ソフトを利用するにあたっては、次の各号で定める義務を遵守していただきます。
  - (1) 安心ナビを利用する目的以外に本ソフトを使用しないこと。
  - (2) 当社等に無断で本ソフトを複製、改変、翻案、貸与、公衆送信又はその他当社等若しくは第三者の著作権等を侵害する一切の行為を行わないこと。

2. 当社等は、当社等が別に公表するプライバシーポリシーに従って、お客様の個人情報を取り扱います。

#### 【注意事項・お客様の義務】

1. お客様は、当社等が別に定める利用マニュアルに従って安心ナビをご利用いただきます。
2. お客様は、安心ナビを利用するにあたり、次の各号で定める義務を遵守いただきます。万一、お客様が次の各号で定める義務に違反し、第三者との間で紛争が生じた場合は、お客様の責任と費用負担で当該紛争を処理、解決するものとします。
  - (1) 検索者は、安心ナビを利用して被検索端末の位置情報を検索するにあたっては、必ず、事前に被検索者の許諾を得ること。
  - (2) 被検索者は、被検索端末を第三者に所持させる場合は、予め、その旨を検索者に通知し、かつ、検索端末から位置情報を検索されることについて当該第三者から許諾を得ると共に、当該第三者に本規約を遵守させること。
  - (3) 検索者及び被検索者は、前二号に基づく許諾を得るにあたり欺罔又は脅迫など不適正な方法を用いてはならないこと。
  - (4) 検索者は、事前に被検索者の許諾を得ることなく、検索端末を第三者に使用させないこと。（なお、検索者は、被検索者の許諾を得て検索端末を第三者に使用させる場合には、当該第三者に本規約を遵守させること。）
  - (5) 検索者は、事前に被検索者の許諾を得ることなく、安心ナビを利用して取得した位置情報を第三者に漏洩若しくは開示し、又は自ら被検索端末の位置を確認する目的以外で利用しないこと。
  - (6) 検索者及び被検索者は、検索端末及び被検索端末において位置情報を検索される機能が搭載され又は位置情報が検索されていることを示す標章その他の表示を故意に破損し、又は表示されないようにしないこと。
  - (7) 検索者及び被検索者は、位置情報を検索若しくは通知し、又は位置情報を検索される設定を随時解除できる機能を利用できないようにしないこと。

- (8) 検索者及び被検索者は、他人の対応端末において無断でパートナー登録その他安心ナビに係る設定、登録を行い又はそれを変更すること。
  - (9) その他、検索者及び被検索者は、相手方又は第三者のプライバシー並びにその他の権利及び利益を侵害し、又はその虞がある態様で安心ナビを利用しないこと。
  - (10) 安心ナビの運営を妨げ、又はその虞がある行為を行わないこと。
  - (11) 法令若しくは公序良俗に違反し、又はその虞がある行為を行わないこと。
  - (12) 安心ナビを営利目的で利用しないこと。
  - (13) 利用契約上の地位若しくは利用契約に基づく権利義務の全部若しくは一部を第三者に譲渡し、又は担保の用に供しないこと
3. お客様は、次の各号に該当する場合には、安心ナビが利用できないことがあります。
- (1) 悪天候、地下、サービス提供区域外等の対応端末の利用環境等により正常な電波の送受信に支障がある場合。
  - (2) 被検索端末の電源が入っていない場合(バッテリー切れを含みます。)
  - (3) 被検索端末に関してパートナー登録その他安心ナビを利用するために必要な設定、登録が行われておらず、又は被検索端末から本ソフトが削除されている場合。
  - (4) 被検索端末が安心ナビ以外の用途で使用されている場合。
  - (5) 安心ナビをパソコンから利用する場合において、当社等が指定する利用環境と異なる環境のパソコンを利用されている場合。
  - (6) お客様が当社の発行するau IDの利用を禁止、制限若しくは禁止された場合、又は当社がau ID会員の登録を抹消した場合。

#### 【サービスの中止及び中断】

1. 当社等は、保守作業、システム復旧、停電や天災などの不可抗力、又はその他のやむをえない理由により安心ナビの提供を中止又は中断することがあります。その場合は、事前にその旨を告知しますが、緊急を要しやむをえない場合は、この限りではありません。

#### 【免責事項】

1. 安心ナビのご利用にあたり当社等の責に帰す事由によりお客様が損害を被った場合は、当社等は、1か月分の情報料に相当する金額を上限として、当該損害を賠償するものとします。但し、当社の故意又は重大な過失に基づく損害については、この限りではありません。

#### 【通信料】

1. 安心ナビを利用するにあたり発生する通信料(対応端末に本ソフトをダウンロードする場合は、そのダウンロードを行うにあたり発生する通信料を含みます。 )は、お客様が負担するものとします。

#### 【変更】

1. 当社等は、本規約を予告なく改訂、追加、変更又は廃止することができるものとします。また、当社等は常に最新の規約に従って安心ナビを提供するものとします。

以上

## IZat位置情報サービス利用規約およびプライバシーポリシー

### ■ IZat位置情報サービスとは？

IZat™は、米国のQualcomm Technologies, Inc.および韓国のCDMA Technologies (Korea) YH(総称して、以下「Qualcomm」または「当社」という)の技術です。この技術によって、ローカル検索やナビゲーションなど、モバイルデバイスに搭載された位置情報アプリケーションとサービスのパフォーマンスを高めることができます。IZatの使用を許可すると、デバイスが強力なGPS信号を受信できない場合でも、よりすばやく正確に現在位置を特定できます。IZatには、位置情報を必要とするアプリケーションやサービスの使用中にデバイスのバッテリー消費を節約する機能もあります。位置情報を有効にしたアプリケーションを使用すると、デバイスの位置が当該アプリケーションのプロバイダに提供される場合があります。アプリケーションプロバイダに提供された位置情報には、アプリケーションプロバイダの利用規約とプライバシーポリシーが適用されます。これらのアプリケーションプロバイダの利用規約とプライバシーポリシーを参照することをお勧めします。

### ● IZatは有料サービスですか？

いいえ。ただし、IZatが当社との間で送受信する情報が、ワイヤレス通信事業者から請求される標準データ料金の対象となる場合があります。該当するデータ料金については、契約しているワイヤレス通信事業者にご確認ください。

### ■ お客様の選択

IZatはいつでも無効にできます。デバイスでAndroidバージョン4.4以上を使用している場合は、位置情報の設定メニューにアクセスしてください。それより前のバージョンのAndroidを使用している場合は、IZatアプリケーションにアクセスして、[許可する]チェックボックスをオフにしてください。

### ● どのように位置情報サービスが向上するのですか？

IZatは、付近にある携帯電話の中継塔やWiFiホットスポットの情報など、位置情報や参考情報を当社から定期的にダウンロードします。この情報は、デバイスに搭載されたジャイロスコプや加速度計などのセンサーによって収集された情報と組み合わせられて、現在位置を特定します。これによってバッテリー消費の節約にもつながります。

### ● どのようなデータが収集され、どのように使用されるのですか？

IZatは、お客様の名前、Eメールアドレス、電話番号など、個人を特定できる情報は収集しません。IZatが定期的に当社へ送信する可能性のある情報は、匿名のソフトウェアIDやQualcommのハードウェアIDのほか、デバイスとその付近にある携帯電話の中継塔やWiFiホットスポットの位置、信号強度、時刻、緯度、経度、高度、および位置不確定性などの位置関連情報(これらを総称して「位置情報」という)です。当社が受信した位置情報は、他のデバイスから収集された類似データとともに集計され、携帯電話の中継塔とWiFiアクセスポイントに関する匿名のデータベースを作成するために使用されます。あらゆるインターネット通信と同様に、当社は、お客様のデバイスが情報を送信するために使用するIPアドレスも受信します。当社では、当社が収集した匿名の位置情報、ソフトウェアIDやIPアドレス、その他の情報を使用して、当社システムの保護やシステムパフォーマンスの評価および向上を図る場合があります。法により許可される場合、当社は、IZatから収集したデータを当社が取得した可能性のあるその他の情報と組み合わせる場合があります。

**● IZatはどのようにユーザーのプライバシーを保護するのですか？**

IZatでは、位置情報の保存および送信において、さまざまなセキュリティ機能を利用します。また、当社では、受信した位置情報をお客様のソフトウェアID、QualcommのハードウェアID、またはIPアドレスとともに永続的に保存することではなく、IZatユーザーの身元を特定することはありません。お客様のソフトウェアID、QualcommのハードウェアIDおよびIPアドレスは、当社の事業上の目的において、必要最小限の期間に限り保管されます。現在、この期間は、受信から30日までです。

**● 情報はどこへ送信されるのですか？**

IZat対応のすべてのデバイスから収集された位置情報は、米国またはその他の国のQualcommまたは当社の関連会社であるQualcomm Technologies, Inc.に送信されることがあります。お客様の所在地にかかわらず、当社のデータ管理慣行によって、お客様に高水準のプライバシー保護を提供するよう努めることを条件として、お客様は、IZatによる位置情報の送信を許可することにより、本ポリシーに規定された位置情報をお客様が居住する国以外の拠点に送信し、使用することに同意したものとみなされます。そうした拠点は、米国、ヨーロッパの国、アジアの国に所在する可能性があり、お客様は、それらの法域では、お客様の居住地と同等のデータ保護法が適用されない場合があることを理解したことになります。

**● Qualcommは収集した情報を第三者と共有するのですか？**

お客様は、当社がお客様のデバイスから収集した情報で、(1)当社に代わって業務、専門または技術サポート機能を果たす目的で、当社のベンダー、サービスプロバイダ、またはQualcomm Atheros, Inc.、Qualcomm Technologies, Inc.を含む、Qualcomm企業グループ内の関連会社に開示する場合があること、(2)法律により許可または要求される場合に、司法手続への対応、法執行機関や緊急対応機関への情報提供、または捜査に関連する目的で開示する場合があること、(3)お客様の同意を得た上で開示する場合があること、(4)情報がお客様を特定せず、お客様を特定するために使用されない場合に、当社の事業上の目的で他者に開示する場合があることに同意するものとします。当社、当社の1部門、または実質上当社のすべての資産が買収されたとき、当社が収集した情報は、資産の一部として譲渡される場合があります。

**■ お子様について**

IZatはお子様に向けて提供されることはなく、当社が意図的にお子様から個人情報を収集することはありません。

**■ 使用制限**

お客様は、IZatサービス、またはIZatに接続された第三者のサーバーやネットワークの動作を阻害せず、他のユーザーによるIZatの利用を妨害しないことに同意するものとします。お客様は、IZatで利用できる位置データを無許可でコピーまたは開示せず、かかる行為を行った場合は法的責任を問われる可能性があることに同意するものとします。お客様は、デバイスの位置情報を提供するために必要な場合を除き、IZatから位置データをダウンロードすることはできません。当社は、お客様がこれらの規定に違反した場合、または法律に基づく要請があった場合、お客様のIZatへのアクセスを無効にしたりIZatの利用に制限を課したりする権利を留保します。

## ■ 可用性および法令遵守

IzAtはすべての国で使用できるわけではなく、当社は、特定の場所におけるIzAtの使用が適切または可能であることについていかなる表明も行いません。当社は、お客様に対し、IzAtの可用性または稼働時間について、いかなる保証も行わず、IzAtのメンテナンス、技術またはその他のサポートを提供する義務を負いません。お客様が韓国に所在する場合、当社は、位置情報の保護および利用に関する法律(以下「本法律」という)にIzAtサービスが準拠するようにします。また、お客様は、本法律に基づき関連する権利を有しています。

## ■ アクセスおよびデータの完全性

ユーザーデータのプライバシーとセキュリティを保護するために、当社では厳格な認証手続きを適用しており、令状、裁判所命令、およびこれと同様の厳格な手続きなど、法により要求される場合に、正当な法的手続きおよび認証に基づく場合を除き、通常はいかなるデータも提供しません。法により認められる場合、当社は、アクセス要求に関連する合理的な費用の弁済を請求する権利を留保します。

## ■ 本ポリシーの変更

当社は本ポリシーを随時変更することがあるため、最新のバージョンを確認するために、今後もこのページにアクセスすることをお勧めします。当社は、本ポリシーの重要な点を変更する場合、法律の求めに従って、30日以上前にオンライン通知を送付するか、許可の機会をお客様に提供します。

## ■ ご質問やご意見について

IzAtに関してご質問やご意見がある場合は、[privacy@qualcomm.com](mailto:privacy@qualcomm.com)宛てにEメールをお送りいただくか、下記の住所まで郵便でお寄せください。

米国の場合:

Qualcomm Technologies, Inc.  
Attention Legal Department  
1700 Technology Drive  
San Jose, CA 95110 USA

韓国の場合:

Qualcomm CDMA Technologies (Korea) YH  
Attention Legal Department  
4th, 15th, 16th & 17th Fl.  
119, Nonhyeon-dong, Gangnam-gu  
Seoul, 135-820  
Republic of Korea  
電話番号: 82-2-3404-1114

発効日: 2016年9月22日

## OpenSSL License

### [OpenSSL License]

Copyright © 1998-2017 The OpenSSL Project. All rights reserved.

This product includes software developed by the OpenSSL Project for use in the OpenSSL Toolkit. (<http://www.openssl.org/>)

THIS SOFTWARE IS PROVIDED BY THE OpenSSL PROJECT "AS IS" AND ANY EXPRESSED OR IMPLIED WARRANTIES, INCLUDING, BUT NOT LIMITED TO, THE IMPLIED WARRANTIES OF MERCHANTABILITY AND FITNESS FOR A PARTICULAR PURPOSE ARE DISCLAIMED. IN NO EVENT SHALL THE OpenSSL PROJECT OR ITS CONTRIBUTORS BE LIABLE FOR ANY DIRECT, INDIRECT, INCIDENTAL, SPECIAL, EXEMPLARY, OR CONSEQUENTIAL DAMAGES (INCLUDING, BUT NOT LIMITED TO, PROCUREMENT OF SUBSTITUTE GOODS OR SERVICES; LOSS OF USE, DATA, OR PROFITS; OR BUSINESS INTERRUPTION) HOWEVER CAUSED AND ON ANY THEORY OF LIABILITY, WHETHER IN CONTRACT, STRICT LIABILITY, OR TORT (INCLUDING NEGLIGENCE OR OTHERWISE) ARISING IN ANY WAY OUT OF THE USE OF THIS SOFTWARE, EVEN IF ADVISED OF THE POSSIBILITY OF SUCH DAMAGE.

### [Original SSLeay License]

Copyright © 1995-1998 Eric Young (eay@cryptsoft.com) All rights reserved.

This product includes cryptographic software written by Eric Young (eay@cryptsoft.com)

THIS SOFTWARE IS PROVIDED BY ERIC YOUNG "AS IS" AND ANY EXPRESS OR IMPLIED WARRANTIES, INCLUDING, BUT NOT LIMITED TO, THE IMPLIED WARRANTIES OF MERCHANTABILITY AND FITNESS FOR A PARTICULAR PURPOSE ARE DISCLAIMED. IN NO EVENT SHALL THE AUTHOR OR CONTRIBUTORS BE LIABLE FOR ANY DIRECT, INDIRECT, INCIDENTAL, SPECIAL, EXEMPLARY, OR CONSEQUENTIAL DAMAGES (INCLUDING, BUT NOT LIMITED TO, PROCUREMENT OF SUBSTITUTE GOODS OR SERVICES; LOSS OF USE, DATA, OR PROFITS; OR BUSINESS INTERRUPTION)

HOWEVER CAUSED AND ON ANY THEORY OF LIABILITY, WHETHER

IN CONTRACT, STRICT LIABILITY, OR TORT (INCLUDING NEGLIGENCE OR OTHERWISE) ARISING IN ANY WAY OUT OF THE USE OF THIS SOFTWARE, EVEN IF ADVISED OF THE POSSIBILITY OF SUCH DAMAGE.

## 索引

### アルファベット

au ICカード .....	33
取り付け .....	34
取り外し .....	34
Bluetooth®機能 .....	48
受信データ表示 .....	49
接続 .....	48
注意 .....	24, 48
データ受信 .....	49
GPS設定 .....	45
PINコード .....	25
PINロック解除コード .....	25
SAR .....	90

### あ

アイコン .....	57
アフターサービス .....	86
アラーム .....	71
安心設定 .....	43
安心ナビ .....	44, 50
遠隔操作	
アラーム .....	50
メッセージ表示 .....	50
ロック .....	50
オールリセット .....	47
音の設定 .....	76
音量の設定 .....	76

### か

外部接続端子 .....	29
--------------	----

外部接続端子カバー .....	29
各部の名称と機能 .....	28
がっこうモード .....	38
壁紙の設定 .....	76
画面設定 .....	76
画面の明るさ .....	76
カレンダー .....	71
機内モード .....	49
キャラクター .....	60
緊急速報メール .....	74
緊急通報 .....	65
携帯電話機の比吸収率 (SAR) .....	90
現在地 .....	74
ココセコム .....	79
故障とお考えになる前に .....	84
故障紛失サポート .....	87

### さ

時刻設定 .....	47
自動応答 .....	46
充電 .....	35
充電端子 .....	29
充電ランプ .....	29
周辺機器 .....	89
受話口 .....	29
仕様 .....	89
初期化 .....	47
初期設定 .....	38
ストップウォッチ .....	70
ストラップ取り付け部 .....	29
スピーカー .....	29
スライド .....	54
スリープモード .....	55

設定メニュー .....	76
送話口 .....	29
ソフトウェア更新 .....	84

### た

タイマー .....	70
卓上ホルダ .....	35
タッチパネル .....	54
タップ .....	54
端末情報 .....	47
着信音の設定 .....	76
通知設定 .....	45
通知パネル .....	57
通知ランプ .....	29
通話音量 .....	64
通話の設定 .....	46
定型文 .....	77
ディスプレイ .....	29
電源オフ通知 .....	45
電源オン/オフ .....	37
電池残量通知 .....	45
電池パック	
取り付け .....	30
取り外し .....	32
電話	
受ける .....	65
かける .....	64

### な

内蔵アンテナ部 .....	29
---------------	----

### は

パイプの設定 .....	76
背面カバー .....	29

背面カバー取り外し用工具(試供品)	
.....	30
パスワード .....	39
パスワードの変更 .....	45
ハンズフリー .....	64
日付設定 .....	47
フリック .....	54
プロフィール .....	59
防犯ブザー .....	59
防犯ブザースイッチ .....	29
防犯ブザースピーカー .....	29
防犯ブザーの設定 .....	44
防犯ブザー用ストラップ(試供品)	
.....	29
ホーム画面 .....	56
保護者設定 .....	45
保護者メニュー .....	43
歩数計 .....	72

### ま

マイク .....	29
マナーモード .....	58
メッセージ	
作成 .....	66
受信 .....	67
設定 .....	46
送信 .....	66
文字入力 .....	61
設定 .....	46

### や

ユーザー辞書 .....	47
--------------	----

## ら

ライト .....	73
履歴 .....	64
留守番電話	
聞く .....	64
設定 .....	46
レシーバー .....	29
連絡先	
登録 .....	42
利用 .....	70
録音 .....	73
ロック画面 .....	55
ロングタッチ .....	54

## わ

ワンタッチボタン .....	58
----------------	----

## ココセコムオペレーションセンター

- 位置情報対象者の現在位置をお知りになりたいときやセコムに現場急行を要請したくとき

0422-79-8803

営業時間 24時間・365日

〒181-8528  
東京都三鷹市下連雀 8-10-16  
セコムSCセンター内

## ココセコム事務センター

- で契約に関するお問い合わせなど上記以外のお問い合わせ

0422-79-8807

営業時間 9:00～18:00 年中無休

〒060-0002  
北海道札幌市中央区北二条西1-1-7  
ORE札幌ビル8F

## ココセコムで契約者専用ホームページ

[www.cocosecom.com/](http://www.cocosecom.com/)



濡れた状態での充電は、  
異常な発熱・焼損などの原因となり  
大変危険です。



モバイル・リサイクル・ネットワーク  
携帯電話・PHSのリサイクルにご協力。

携帯電話・PHS事業者は、環境を保護し、貴重な資源を再利用するためお客様が不要となってお持ちになる電話機・電池・充電器を、ブランド・メーカーを問わず ♻️マークのあるお店で回収し、リサイクルを行っています。

## お問い合わせ先番号

### お客さまセンター

総合・料金・操作方法について (通話料無料)

受付時間 9:00～20:00 (年中無休)

一般電話からは

0077-7-111

au電話からは

局番なしの157番

Pressing "zero" will connect you to an operator,  
after calling "157" on your au cellphone.

上記の番号がご利用にならない場合、下記の番号にお電話ください。(無料)

0120-977-033 (沖縄を除く地域)

0120-977-699 (沖縄)

紛失・盗難時の回線停止のお手続きについて (通話料無料)

受付時間 24時間 (年中無休)

一般電話からは

0077-7-113

au電話からは

局番なしの113番

上記の番号がご利用にならない場合、下記の番号にお電話ください。(無料)

0120-925-314

## 故障紛失サポートセンター

紛失・盗難・故障について (通話料無料)

受付時間 9:00～20:00 (年中無休)

一般電話/au電話から

0120-925-919

2017年12月 第1版

発売元: KDDI(株)・沖縄セルラー電話(株)

輸入元: ZTE ジャパン株式会社

製造元: ZTE Corporation