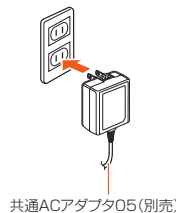
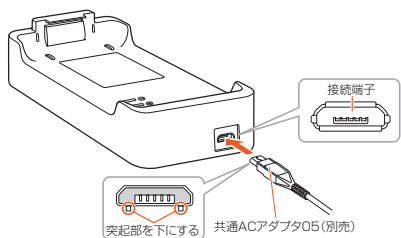


共通ACアダプタ05(別売)

卓上ホルダ (KYF31PUA) (別売) と指定のACアダプタ (別売) を使って充電する

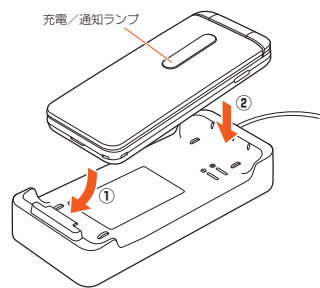
1 卓上ホルダ (KYF31PUA) (別売) の接続端子に共通ACアダプタ05 (別売) のmicroUSBプラグを差し込む
microUSBプラグの向きを確認して、矢印の方向に差し込んでください。

2 共通ACアダプタ05 (別売) の電源プラグをコンセント (AC100V～240V) に差し込む



共通ACアダプタ05 (別売)

3 本製品を卓上ホルダ (KYF31PUA) (別売) に取り付ける

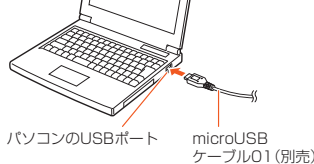
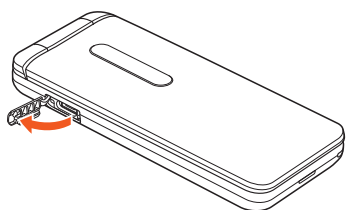


パソコンを使って充電する

USB充電を行った場合、指定のACアダプタ (別売) での充電と比べて時間が長くなる場合があります。

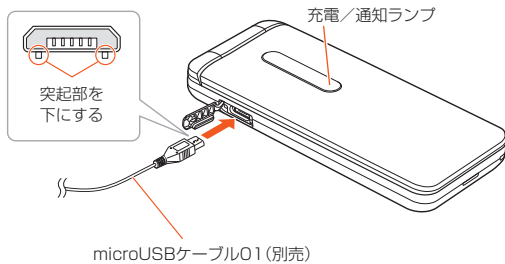
1 本製品の外部接続端子カバーを開ける

2 パソコンが完全に起動している状態で、microUSBケーブル01 (別売) をパソコンのUSBポートに接続する



パソコンのUSBポート microUSBケーブル01 (別売)

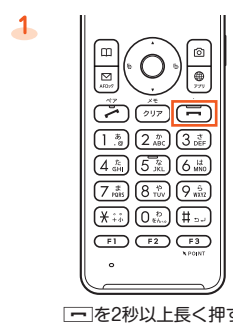
3 microUSBケーブル01 (別売) のmicroUSBプラグの向きを確認し、外部接続端子にまっすぐに差し込む
・パソコン上に新しいハードウェアの検索などの画面が表示された場合は、「キャンセル」を選択してください。



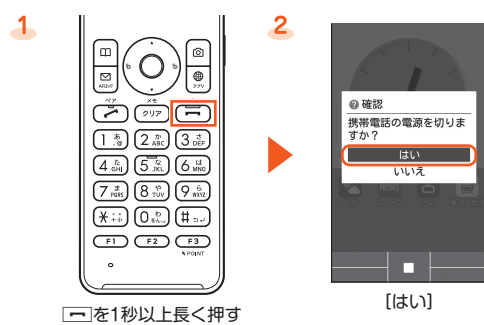
microUSBケーブル01 (別売)

電源を入れる／切る

電源を入れる



電源を切る



初期設定

お買い上げ後、初めて本製品の電源を入れたときは、自動的に初期設定画面が表示され、au IDの設定ができます。au IDはauのサービスをご利用いただくお客さまを識別するためのIDです。お客様のau電話番号をau IDとして登録します。au IDを設定するとauスマートパス・au WALLETなどauのいろいろなサービスがご利用になります。

● 待受画面で①→[設定]→[au ID設定]と操作しても設定できます。



※ 暗証番号はご契約時に設定された4桁の数字です。

Wi-Fi® 設定

家庭内で構築した無線LAN (Wi-Fi®) 環境や、外出先の公衆無線LAN環境を利用して、インターネットに接続できます。※ 無線LAN (Wi-Fi®) 機能をONにした場合、電池の消費が大きくなります。無線LAN (Wi-Fi®) 機能を使用していないときは、無線LAN (Wi-Fi®) 機能をOFFにすることをおすすめします。



利用可能なWi-Fi®ネットワークが一覧表示されます。接続するWi-Fi®ネットワークを選択→①→必要に応じてパスワードを入力→②(接続)と操作すると、Wi-Fi®ネットワークに接続できます。接続したいWi-Fi®ネットワークが検出できない場合は、③(メニュー)→[ネットワークを追加]と操作して、手動でWi-Fi®ネットワークに接続できます。

画面状態を確認する

画面に表示される電波状態、電池残量を確認します。

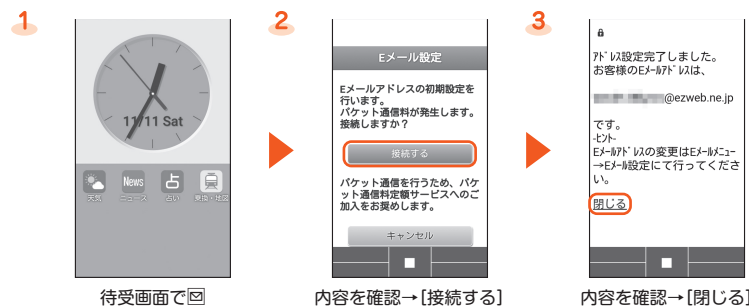


- 電波の強さ (受信電界)
 - ①～④: レベル表示
 - ⑤: 圏外
 - ⑥: ネットワークを示すアイコンが左上に表示されます。
 - ⑦: 4G (LTE) 使用可能
 - ⑧: 3G 使用可能
 - ⑨: ローミング中
- 電池レベル状態
 - ⑩: 100% / ⑪: 残量なし / ⑫: 充電中

Eメール

Eメール (@ezweb.ne.jp) のご利用には、LTE NETのお申し込みが必要です。ご購入時にお申し込みにならなかった方は、auショップもしくはお客さまセンターまでお問い合わせください。初期設定を行うと自動的にEメールアドレスが決まります。初期設定時に決まったEメールアドレスは変更できません。

初期設定



Eメールアドレスの変更

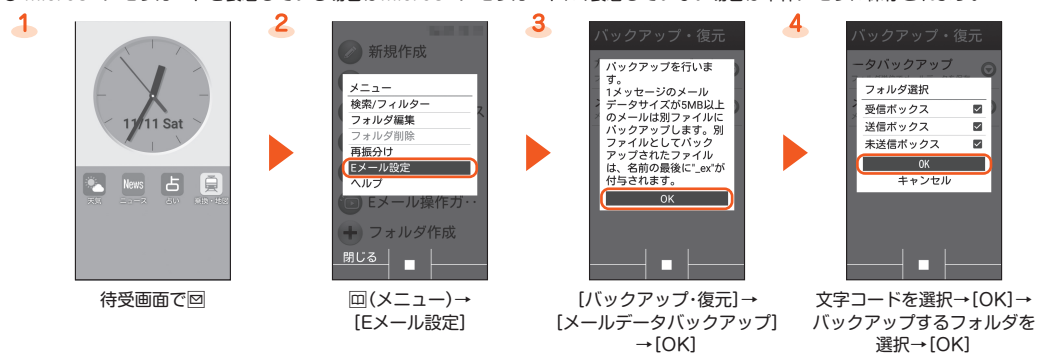


※ 暗証番号はご契約時に設定された4桁の数字です。

Eメールのバックアップ

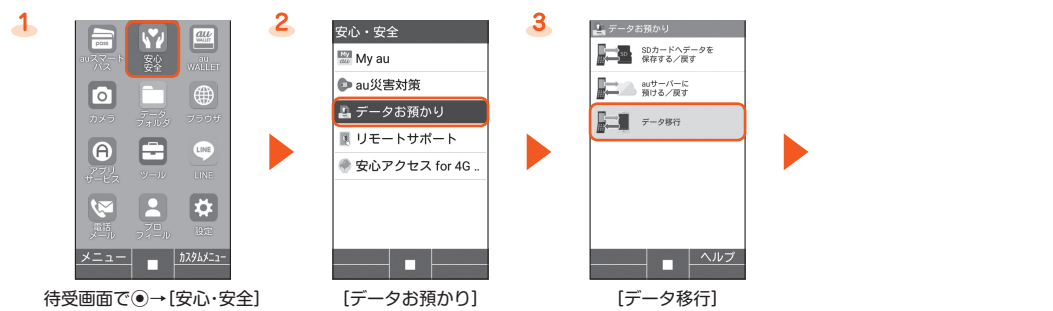
Eメールをバックアップできます。

● microSDメモリカードを装着している場合はmicroSDメモリカードに、装着していない場合は本体メモリに保存されます。

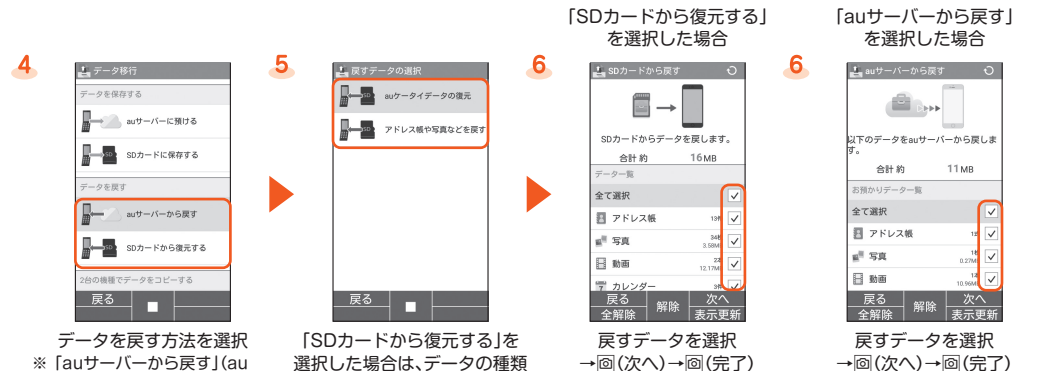


データお預かりでデータを移行する方法

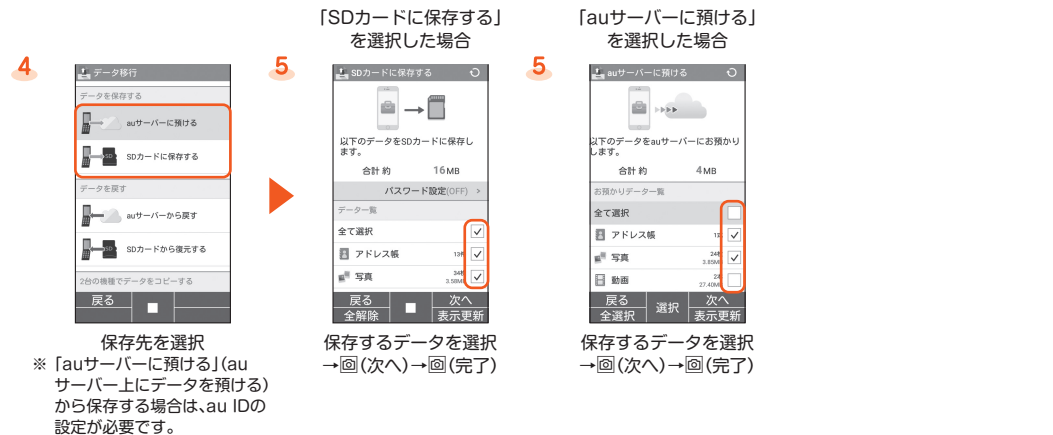
これまでお使いのau電話から、microSDメモリカードやauサーバーを使って本製品にデータを戻す・預けることができます。● auサーバーを利用してデータを戻す場合は、あらかじめこれまでお使いのau電話でデータをauサーバーに預けてください。auサーバーを利用する場合は、au IDの設定が必要です。● microSDメモリカードを利用してデータを戻す場合は、あらかじめこれまでお使いのau電話でデータをmicroSDメモリカードに保存してください。



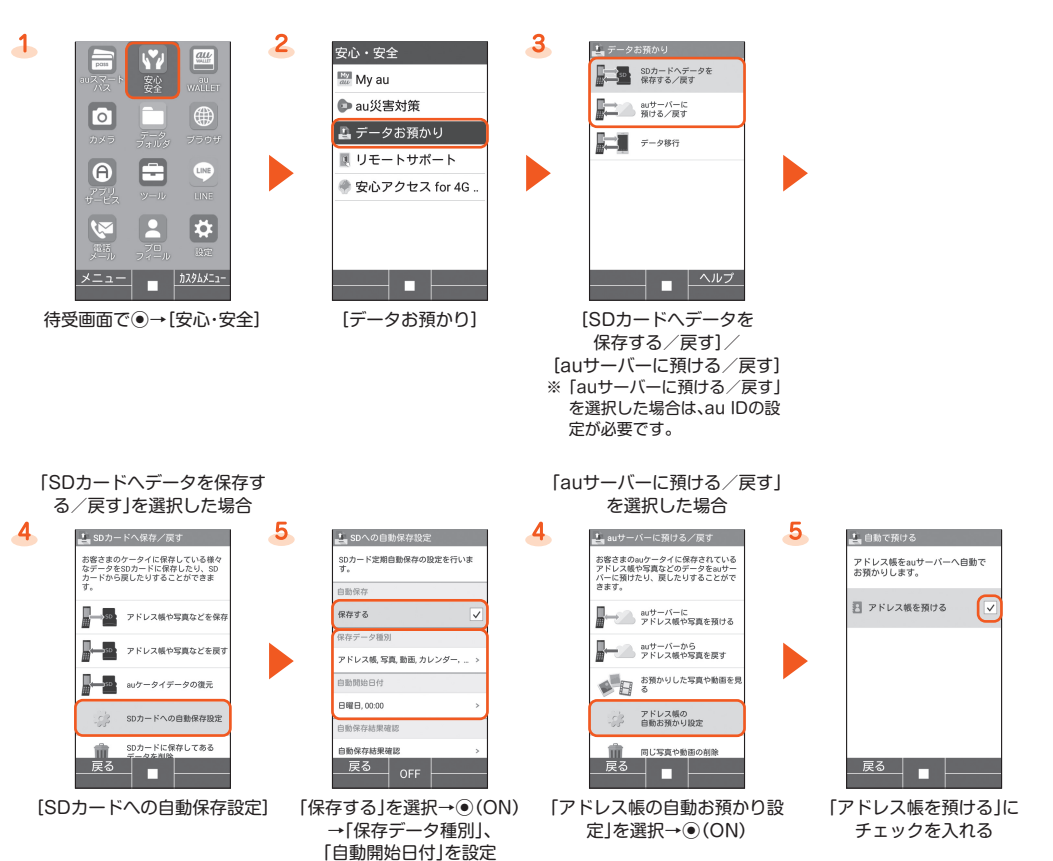
データお預かりからデータを戻す方法



データお預かりからデータを保存する方法



自動保存の設定をする



データの閲覧・再生について

本製品内のデータは次の操作で閲覧・再生することができます。

待受画面で①→[データフォルダ]→フォルダを選択→②→表示したいデータを選択→③

電池消費を軽減する

エコモードをONに設定することで電池の消費を抑えることができます。● アプリによっては、エコモードをONに設定することで正しく動作しない場合があります。

