

設定ガイド

このたびは、「INFOBAR xv」(以下、「本製品」もしくは「本体」と表記します)をお買い上げいただき、誠にありがとうございます。
本書では、本製品をお使いになるための設定とご利用上の注意点を記載しております。基本的な機能の説明については、同梱の「取扱説明書」をご参照ください。

本書に記載している会社名、製品名は、一般に各社の登録商標あるいは商標です。なお、本文中では、TM、®は省略している場合があります。
本書に記載されているイラスト・画面は、実際の製品・画面とは異なる場合があります。また、画面の一部を省略している場合がありますので、あらかじめご了承ください。
本書では「au Nano IC Card 04 LE」の名称を「au ICカード」と表記しています。
本書では「microSD™メモ리카ード(市販品)」「microSDHC™メモ리카ード(市販品)」の名称を「microSDメモ리카ード」もしくは「microSD」と省略しています。

発売元: KDDI(株)
沖縄セルラー電話(株)
製造元: 京セラ株式会社 管理用コード



2018年9月第1版
5KKZ002205XX- 0918SZ

ご利用にあたって

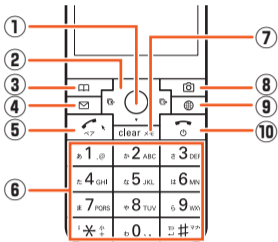
- 本製品をご利用いただくにあたって、次のことにご注意ください。
- お買い上げ時は、電池は十分に充電されていません。必ず充電してからお使いください。
- 本製品のアプリや機能を使用する際、利用規約などの確認画面が表示された場合は、画面に従って操作してください。
- アプリや機能を起動する際、通信料についての確認画面が表示された場合は、画面に従って操作してください。

基本操作

ここでは基本的なキー操作について説明しています。

■キーの名称と機能

本製品のキーの名称/機能の説明をします。



- 1 ● センターキー
選択したメニューや項目などを決定します。待受画面で押すとメインメニューが表示されます。待受画面で1秒以上長押しすると、キー操作を無効(キーロック)にできます。
- 2 4方向カーソルキー
カーソルなどを上下左右に移動したり、機能を起動したりできます。
◀ 左キー/着信履歴
▶ 右キー/発信履歴
⬆ 上キー
待受画面で1秒以上長押しすると、通知/設定パネルが表示されます。
⬇ 下キー
待受画面で1秒以上長押しすると、最近使用したアプリの一覧が表示されます。
- 3 電話帳キー
待受画面で押すと電話帳を起動します。待受画面で1秒以上長押しすると電話帳編集画面が表示されます。
- 4 メールキー
待受画面で押すとEメールを起動します。待受画面で1秒以上長押しすると+メッセージ(SMS)を起動します。
- 5 発信/ペアキー
待受画面で電話番号を入力せずに[2]を押すと、ペア登録確認画面が表示され、ペア相手を登録するとペア機能を利用できます。待受画面で1秒以上長押しするとフェイク着信機能を利用できます。
- 6 [0]~[9]、[*]、[#] ダイヤルキー
電話番号や文字を入力します。待受画面で[#]を1秒以上長押しすると、マナーモードを設定/解除できます。また[1][2][3]を1秒以上長押しすると、カスタマイズキーで割り当てたアプリを起動します。
- 7 [clear] クリア/メモキー
操作中は1つ前の画面に戻ります。待受画面で押すと伝言メモリスト画面が表示されます。待受画面で1秒以上長押しすると伝言メモ応答を設定/解除します。
- 8 回 カメラキー
待受画面で押すとカメラを起動します。待受画面で1秒以上長押しすると、データフォルダのフォルダ一覧画面が表示されます。
- 9 9 ブラウザキー
待受画面で押すとブラウザメニューを表示します。待受画面で1秒以上長押しするとアプリ・サービス画面が表示されます。
- 10 [電源/終話] 電源/終話キー
操作中は通話や各機能を終了します。長押しすると電源を入れる、または電源を切ることができます。

■カスタマイズキーを利用する

[1][2][3]を長押ししたときの動作について、お買い上げ時には以下のアプリが割り当てられています。

- [1]を長押し: LINE
- [2]を長押し: スマホ音声アシスタント呼出機能
- [3]を長押し: 簡易ライト
- [4]を長押し: フェイク着信

カスタマイズキーの設定は、以下の操作から変更できます。
待受画面で[●]→[設定](Settings)→[その他の設定]→[カスタマイズキー]→[1][2][3]を選択してアプリを変更、または「フェイク着信」のON/OFFを切り替える

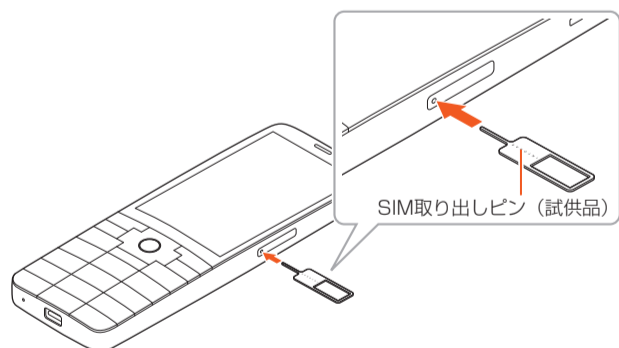
本製品を使用する準備をする

■microSDメモ리카ードを取り付ける/取り外す

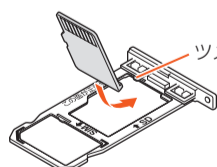
- microSDメモ리카ード(microSDHCメモ리카ードを含む)を本製品にセットすることにより、データを保存/移動/コピーすることができます。
- 事前に本製品の電源を切ってください。
- 他の機器でフォーマットしたmicroSDメモ리카ードは、本製品では正常に使用できない場合があります。本製品でフォーマットしてください。フォーマットの手順は次の通りです。
待受画面で[●]→[設定](Settings)→[その他の設定]→[ストレージ]→[SDカード内データを消去]→[SDカード内データを消去]→[すべて消去]
- microSDメモ리카ードには、表裏/前後の区別があります。無理に入れようとすると取り外せなくなったり、破損するおそれがあります。
- microSDメモ리카ードの端子部には触れないでください。

取り付け

- 1 SIM取り出しピン(試供品)の先端をau ICカード/microSDメモ리카ードトレイの穴に差し込み、矢印の方向にゆっくりと押し込む
トレイが押し出されます。



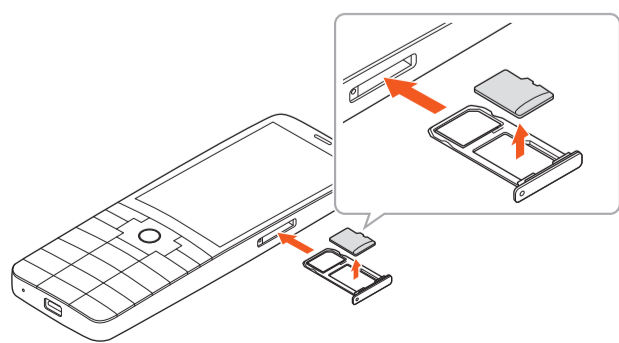
- 2 トレイを指でつまんでまっすぐに引き出し、本体からトレイを取り外す
- 3 microSDメモ리카ードの端子(金属)面を下にしてトレイにはめ込み、トレイごと本体に差し込んで奥までまっすぐ押し込む
microSDメモ리카ードがトレイから浮かないように、はめ込んでください。
トレイのツメの破損を防ぐため、microSDメモ리카ードを矢印の方向にすべり込ませるように取り付けてください。



- 4 トレイを本体に差し込んで奥までまっすぐ押し込む
- 5 トレイをしっかりと押し、本体と段差がないことを確認

取り外す

- 1 SIM取り出しピン(試供品)の先端をau ICカード/microSDメモ리카ードトレイの穴に差し込み、ゆっくりと押し込む
- 2 トレイを指でつまんでまっすぐに引き出し、本体からトレイを取り外す
- 3 microSDメモ리카ードを取り出し、トレイを本体に差し込んで奥までまっすぐ押し込む



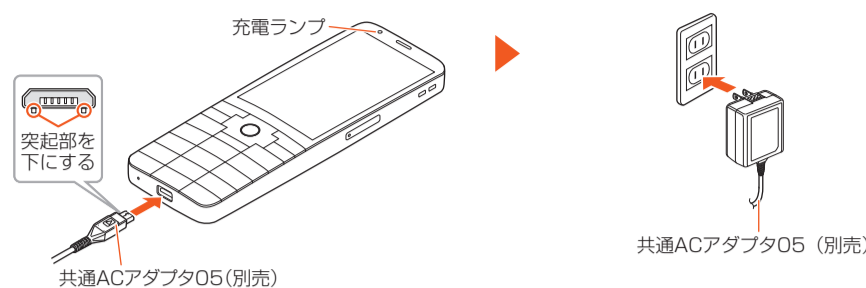
- 4 トレイをしっかりと押し、本体と段差がないことを確認

■充電する

- 充電中は充電ランプが赤色に点灯します。充電が完了すると充電ランプが消灯します。
- 充電中、本製品が温かくなる場合がありますが異常ではありません。
- 指定の充電用機器(別売)を接続した状態で各種の操作を行うと、短時間の充電/放電を繰り返す場合があります。電池のもちが悪くなります。
- 周囲温度や本製品の温度が、極端に高温や低温になっている場合には、充電が停止することがあります。できるだけ常温の環境で充電してください。
- 本製品の充電ランプが赤色に点滅したときは、接続などが正しいかご確認ください。それでも点滅する場合は、充電を中止して、auショップもしくは故障紛失サポートセンターまでご連絡ください。

指定のACアダプタ(別売)を使って充電する

- 1 共通ACアダプタ05(別売)のmicroUSBプラグの向きを確認し、外部接続端子にまっすぐに差し込む
- 2 共通ACアダプタ05(別売)の電源プラグをコンセント(AC100V~240V)に差し込む

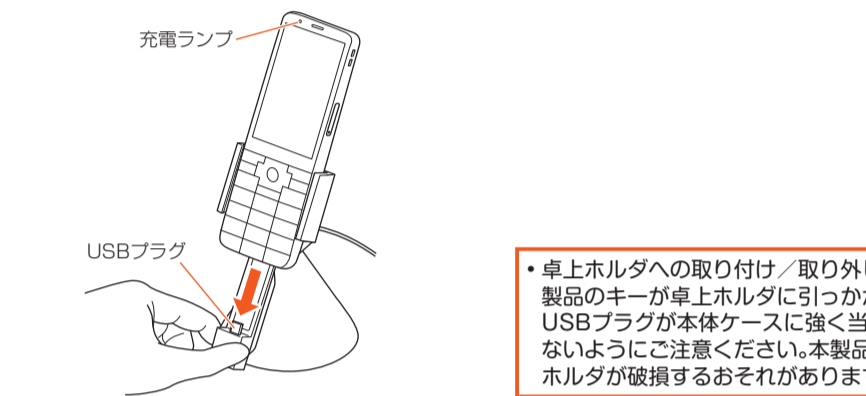


卓上ホルダと指定のACアダプタ(別売)を使って充電する

- 1 付属の卓上ホルダ(KYX31PUA)の接続端子に共通ACアダプタ05(別売)のmicroUSBプラグを差し込む
microUSBプラグの向きを確認して、矢印の方向に差し込んでください。
- 2 共通ACアダプタ05(別売)の電源プラグをコンセント(AC100V~240V)に差し込む

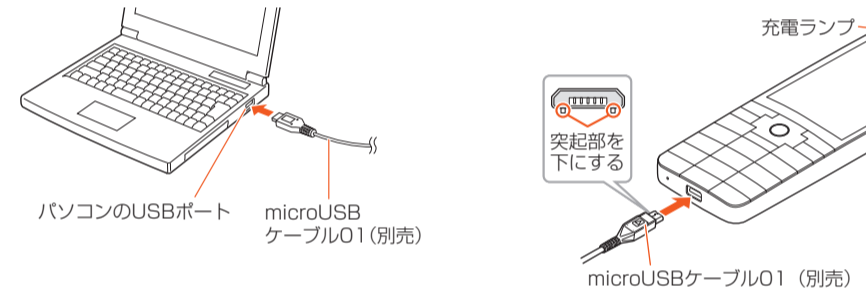


- 3 本製品を卓上ホルダ(KYX31PUA)に取り付ける
卓上ホルダのUSBプラグを持ち、USBプラグに本製品の外部接続端子を奥までしっかりとまっすぐに差し込むように取り付けてください。



パソコンを使って充電する

- 1 パソコンが完全に起動している状態で、microUSBケーブル01(別売)をパソコンの充電可能なUSBポートに接続する
- 2 microUSBケーブル01(別売)のmicroUSBプラグの向きを確認し、外部接続端子にまっすぐに差し込む
●指定のACアダプタ(別売)での充電と比べて時間が長くなる場合があります。
●パソコン上に新しいハードウェアの検索などの画面が表示された場合は、「キャンセル」を選択してください。



初期設定

お買い上げ後、初めて本製品の電源を入れたときは、自動的に初期設定画面が表示され、au IDの設定ができます。au IDはauのサービスをご利用いただくお客さまを識別するためのIDです。お客様のau電話番号をau IDとして登録します。au IDを設定するとauスマートパス/My au/au WALLETなどau提供のさまざまなサービスがご利用になります。
●待受画面で[●]→[設定](Settings)→[au ID設定]と操作しても設定できます。

- 1 初期設定を行います
- 2 ペア機能
よく連絡する相手の方(最大3件)を電話帳から選択してペア相手に登録しておくこと、簡単な操作で電話をかけたり、メールを送信したりできます。
- 3 お知らせ
時刻など端末動作に必要な情報はデータ通信を定期的に行い取得しています。(データ通信料以外の料金は発生しません)
- 4 au IDの設定
次にauの便利な機能やサービスをご利用いただくための設定をします。
- 5 au ID設定
パケット通信料が発生します。接続しますか?
au ケータイ用電波を使用した通信を行うため、パケット通信料定額サービスへのご加入を強くお勧めします。
- 6 au ID設定
au IDはMy auやau WALLETなど、auのサービスをご利用いただく際に、お客さまを識別するIDです。
au ID利用規約をご確認の上、「同意して次へ」を押してください。
- 7 au ID設定
au ID設定完了
au ID
080.....
auスマートパスへ
パソコンなどでご利用の場合は、パスワードの設定が必要です。

au IDの設定が完了
※ この後の操作については画面に従ってください。
設定を終了する場合は[はい]と操作してください。

数字を入力するには(文字種の切り替え)
本人確認などの暗証番号を入力する画面が表示されたときは、暗証番号の入力欄を選択して[回(文字種)]を押すと、入力する文字種が数字に切り替わります。



Eメール

Eメール(@au.com/@ezweb.ne.jp)のご利用には、LTE NETのお申し込みが必要です。ご購入時にお申し込みにならなかった方は、auショップもしくはお客さまセンターまでお問い合わせください。初期設定を行うと自動的にEメールアドレスが決まります。初期設定時に決まったEメールアドレスは変更できません。

■初期設定

- 1 待受画面で[設定] (Settings) → [無線・ネットワーク] → [Wi-Fi] → [Wi-Fi]のチェックを外す
- 2 Eメール設定画面で[接続する]
- 3 Eメール設定画面で[閉じる]

Wi-Fiのみで通信している場合、Eメールの初期設定はできずエラーメッセージが表示されます。以下の操作からWi-FiをOFFに設定できます。待受画面で[設定] (Settings) → [無線・ネットワーク] → [Wi-Fi] → [Wi-Fi]のチェックを外す

■Eメールアドレスの確認

- 1 待受画面で[メニュー] → [Eメール設定]
- 2 Eメール設定画面で[Eメール情報]
- 3 Eメール情報画面でEメールアドレスが表示されます。

■Eメールアドレスの変更

- 1 Eメール設定画面で[アドレス変更・その他の設定]
- 2 Eメール設定画面で[メールアドレスの変更へ]
- 3 Eメール設定画面で[送信]
- 4 Eメール設定画面で[承諾する]
- 5 Eメール設定画面で[送信]
- 6 Eメール設定画面で[閉じる]

※ 暗証番号はご契約時に設定された4桁の数字です。

+メッセージ(SMS)

「+メッセージ(SMS)」アプリはau電話番号でメッセージのやりとりができるアプリです。au電話番号宛だけでなく、国内他事業者(NTTドコモ、ソフトバンク)にもメッセージが送れます。 ※ 本サービスの送受信はデータ通信料に含まれます。データ定額プランのご加入をお勧めします。(SMS送信時は、これまでどおり3円/1通の通信料がかかります)

■初期設定

- 1 待受画面で[次へ]
- 2 +メッセージ画面で[同意する]
- 3 +メッセージ画面で[同意する]
- 4 +メッセージ画面で[メッセージの設定が完了]

■+メッセージ(SMS)のご利用方法を確認する

「よくあるご質問」と「使い方ガイド」をブラウザで確認できます。 ※ 画面が小さいので、PCやタブレットなどをお持ちの方は、他端末よりご覧いただくことをお勧めします。

- 1 待受画面で[よくあるご質問] / [使い方ガイド]
- 2 +メッセージ画面で[よくあるご質問] / [使い方ガイド]
- 3 +メッセージ画面で[よくあるご質問] / [使い方ガイド]

Wi-Fi® 設定

家庭内で構築した無線LAN(Wi-Fi®)環境や、外出先の公衆無線LAN環境を利用して、インターネットに接続できます。 ※ 無線LAN(Wi-Fi®)機能をONにした場合、電池の消費が大きくなります。無線LAN(Wi-Fi®)機能を使用していないときは、無線LAN(Wi-Fi®)機能をOFFにすることをオススメします。

- 1 待受画面で[設定] (Settings) → [無線・ネットワーク]
- 2 無線・ネットワーク画面で[Wi-Fi]
- 3 Wi-Fi画面で[Wi-Fi]のチェックを入れる

利用可能なWi-Fi®ネットワークが一覧表示されます。接続するWi-Fi®ネットワークを選択→[接続] (接続)と操作すると、Wi-Fi®ネットワークに接続できます。接続したいWi-Fi®ネットワークが検出できない場合は、[メニュー] → [ネットワークを追加]と操作して、手動でWi-Fi®ネットワークに接続できます。

データを移行する方法

これまでお使いのau電話から、microSDメモリカードやauサーバーを使って本製品にデータを戻す・預けることができます。 ● auサーバーを利用してデータを戻す場合は、あらかじめこれまでお使いのau電話でデータをauサーバーに預けてください。auサーバーを利用してデータを戻す場合は、あらかじめこれまでお使いのau電話でデータをmicroSDメモリカードに保存してください。

- 1 待受画面で[安心・安全]
- 2 安心・安全画面で[データお預かり]
- 3 データお預かり画面で[データ移行]

「データお預かり」アプリを利用して、auサーバーにアドレス帳を自動的に預ける場合は、以下の操作から設定ができます。待受画面で[安心・安全] → [データお預かり] → [データを保存/戻す] → [auサーバーを使う] → [アドレス帳の自動お預かり設定]

画面の点灯時間を長くする

本製品を操作しないときに画面が自動消灯するまでの時間を設定します。

- 1 待受画面で[設定] (Settings) → [壁紙・ディスプレイ]
- 2 壁紙・ディスプレイ画面で[バックライト点灯時間]
- 3 壁紙・ディスプレイ画面で[バックライト点灯時間]

画面の明るさを調整する

画面の明るさのレベルを調整します。

- 1 待受画面で[設定] (Settings) → [壁紙・ディスプレイ]
- 2 壁紙・ディスプレイ画面で[明るさのレベル]
- 3 明るさのレベル画面で[レベルを選択]

バッテリーケアモードを利用する

満充電しないことで、電池の寿命を延ばすことができます。 ● バッテリーケアモードをONにすると、充電が85%で止まります。また、電池アイコンにハートマーク「♥」が表示されます。

- 1 待受画面で[設定] (Settings) → [エコ・電池]
- 2 エコ・電池画面で[バッテリーケアモード]
- 3 バッテリーケアモード画面で[ON]

フォントサイズ(文字サイズ)を変更する

文字サイズを小/中/大/極大/でか文字の5段階に設定します。

- 1 待受画面で[設定] (Settings) → [壁紙・ディスプレイ]
- 2 壁紙・ディスプレイ画面で[フォントサイズ(全般)]
- 3 フォントサイズ(全般)画面で[でか文字]

音量を変更する

着信音やアラーム音、音楽、動画再生時などの音量を設定します。

- 1 待受画面で[設定] (Settings) → [サウンド・通知]
- 2 サウンド・通知画面で[音量]
- 3 音量画面で[各項目を設定]