

# HUAWEI nova 2 HWV31 設定ガイド

## Android 8.0 対応版

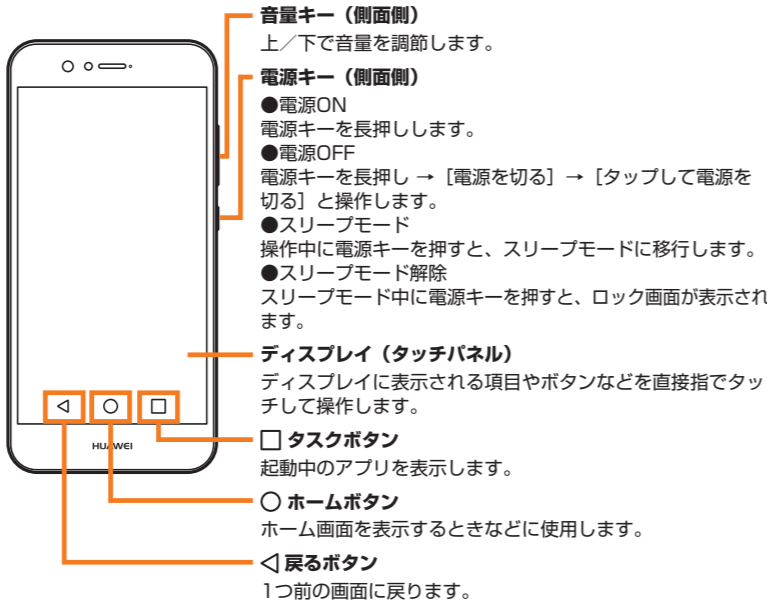
このたびは、HUAWEI nova 2 HWV31（以下、「HWV31」、「本製品」または「本体」と表記します）をお買い上げいただき、誠にありがとうございます。  
この「設定ガイド Android 8.0 対応版」では、主な基本操作・初期設定について説明しています。さまざまな機能のより詳しい説明については、本体内で利用できる「取扱説明書アプリ」やauホームページに掲載の「取扱説明書 詳細版 Android 8.0 対応版」をご参照ください。  
ご使用の前に必ず、同梱の「ご利用にあたっての注意事項」をお読みいただき、正しく安全にお使いください。

本書に記載されている会社名および商品名は、それぞれ各社の登録商標または商標です。  
本書では®マーク、TMマークを一部省略して記載しています。

発売元:KDDI株式会社・沖縄セルラー電話株式会社  
輸入元:華為技術日本株式会社  
製造元:HUAWEI TECHNOLOGIES CO., LTD.  
2018年9月 第1版

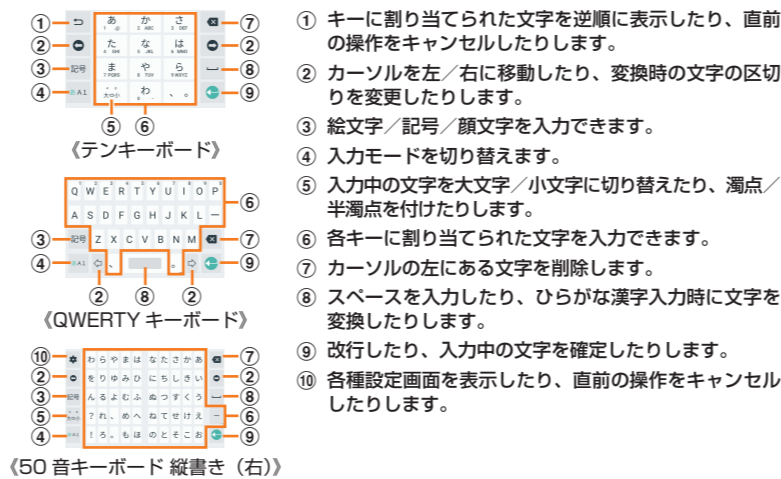
- **基本操作**  
各部の名称や基本操作を説明しています。
- **初期設定**  
以下のSTEPで説明しています。
  - ・言語の設定
  - ・無線LAN (Wi-Fi®) の設定
  - ・Googleアカウントの設定
  - ・データ移行、端末保護、Googleアシスタントの設定
- **au初期設定**  
au IDやauのサービスの設定を行います。
- **auメール設定**  
auメールを利用するために行います。
- **電話をかける**  
連絡先や通話履歴を利用してかけることもできます。
- **電話を受ける**  
スリープモード中でも受けられます。
- **au設定メニューからデータを移行する**  
これまでお使いのau電話から、microSDメモリカードやauサーバーを使って本製品にデータを戻す、預けることができます。
- **省電力モードを設定する**  
電池の消費を抑えるように設定します。
- **画面の設定**  
画面の明るさや、バックライトの点灯時間を設定します。
- **取扱説明書アプリを利用する**  
「取扱説明書アプリ」のインストールを行います。

## 基本操作



## 文字入力方法

本製品では、文字入力時に画面下部にソフトウェアキーボードが表示されます。画面のキーをタップして文字を入力します。  
文字入力画面で「」をタップすると、キーボードタイプ（デンキーボード／QWERTYキーボード／50音キーボード）を切り替えることができます。



## フリック入力について



キーを上下左右にフリックして、文字を入力することができます。キーをロングタッチすると、フリック入力のできる候補（フリックガイド）が表示されます。入力できる候補を確認してからフリックしても、文字を入力することができます。

## 通知パネルを開く

ステータスバーの左側に通知アイコンが表示されているときに、ステータスバーを下にスライドして通知パネルを開くと、通知の概要を確認したり、対応するアプリを起動したりできます。



## アプリの権限を設定する

本製品の機能や情報にアクセスするアプリ／機能を初めて起動すると、アクセス権限の許可をリクエストする確認画面が表示されます。確認画面が表示された場合は、内容をご確認の上、「許可しない」／「許可」をタップしてください。  
・アプリ／機能によっては、許可についての説明画面が表示される場合があります。また、確認画面が複数回表示される場合や、表示が異なる場合があります。表示内容をよくご確認の上、画面の指示に従って操作してください。  
・許可をしないとアプリ／機能を起動できない場合や、機能の利用が制限される場合があります。  
・本書では、確認画面の表示の記載については省略している場合があります。

## タッチパネルの基本操作

本製品のディスプレイはタッチパネルになっており、指で直接触れて操作します。

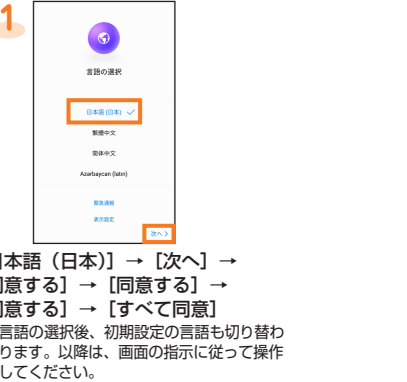


## 初期設定：STEP1

ここでは、初期状態で電源を入れたときに表示される初期設定を説明します。

## 言語の設定

### ●言語を設定する場合



## 初期設定：STEP2

### ■無線LAN (Wi-Fi®) の設定

家庭内で構築した無線LAN (Wi-Fi®) 環境や、外出先の公衆無線LAN環境などを利用して、インターネットに接続できます。  
無線LAN (Wi-Fi®) の設定は、設定する無線LAN (Wi-Fi®) 機器や公衆無線LANの電波を受信できる環境で行う必要があります。  
無線LAN (Wi-Fi®) の設定をする前に、下記の情報をご確認ください。

SSID	接続する無線LAN (Wi-Fi®) 機器や公衆無線LANサービスの設定上の名称
パスワード	無線LAN (Wi-Fi®) 機器や公衆無線LANサービスに接続するためのパスワード

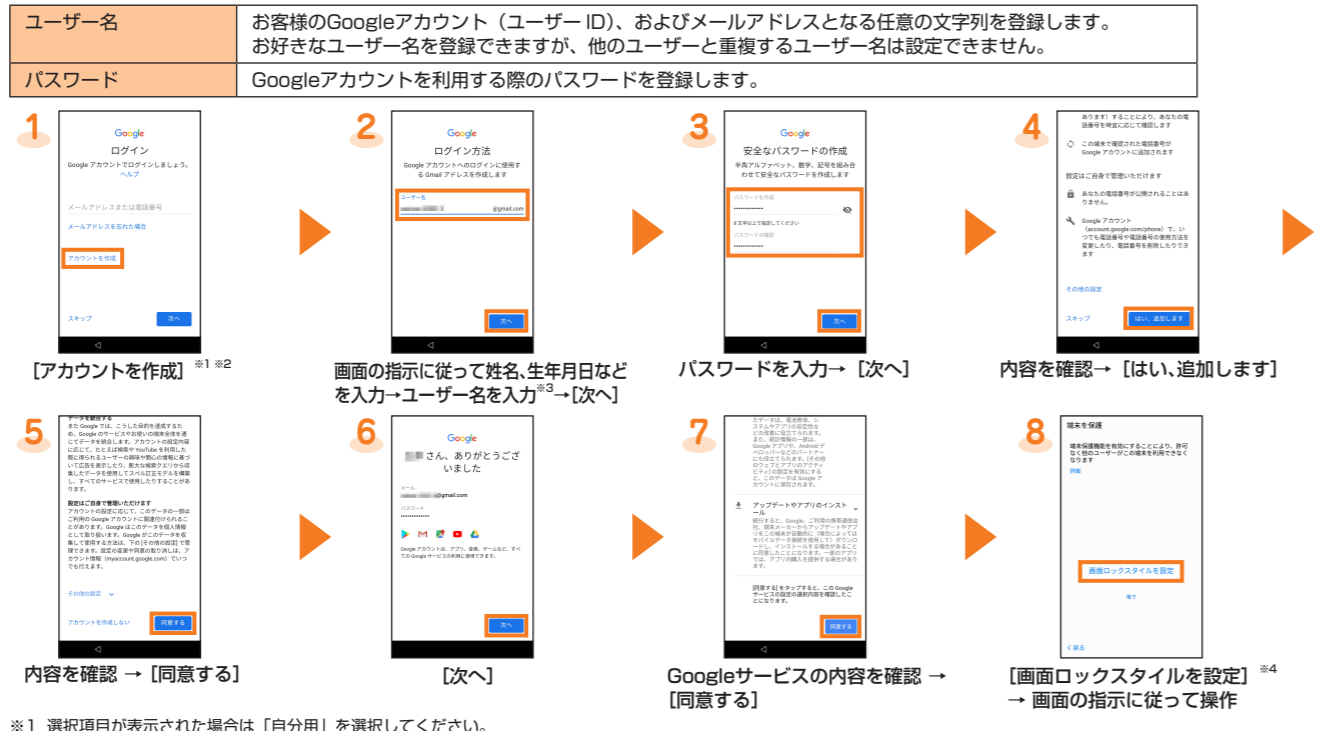
- ※ すべての公衆無線LANサービスとの接続を保証するものではありません。
- ※ 公衆無線LANサービスをご利用になるときは、別途サービス提供者との契約などが必要な場合があります。
- ※ 無線LAN (Wi-Fi®) 機能をオンにすると、電池の消費が大きくなります。無線LAN (Wi-Fi®) 機能を使用していないときは、オフにすることをおすすめします。



## 初期設定：STEP3

### ■Googleアカウントの設定

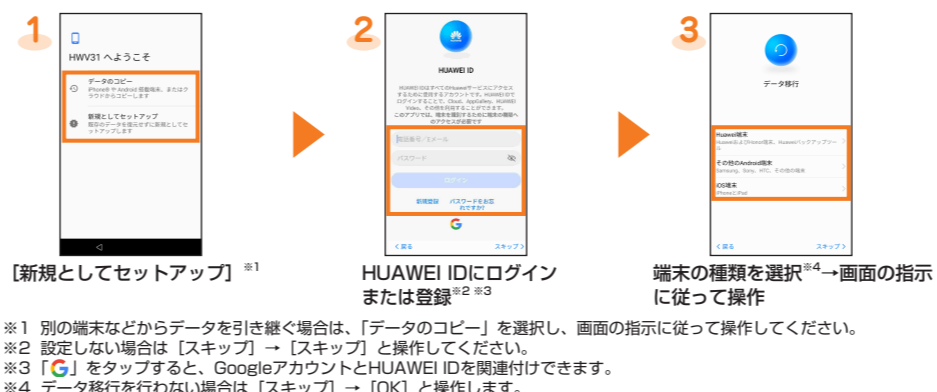
Googleアカウントをセットアップすると、GmailやGoogle PlayなどのGoogleが提供するオンラインサービスを利用できます。



- ※1 選択項目が表示された場合は「自分用」を選択してください。
- ※2 Googleアカウントをお持ちの場合は、メールアドレスまたは電話番号を入力してください。
- ※3 他のユーザーがすでに使用しているユーザー名は使用できません。
- ※4 設定しない場合は「後で」 → [スキップ] と操作してください。

## 初期設定：STEP4

### ■データ移行の設定



- ※1 STEP3の操作8で画面ロックスタイルを設定した場合、「パスワードの設定」は表示されません。
- ※2 設定しない場合は「スキップ」をタップしてください。
- ※3 設定しない場合は「有効にしない」をタップしてください。

## au初期設定

### ■au IDの設定

auの便利な機能やサービスを設定できます。  
ここでは、初期設定画面で、au IDを設定する方法を説明します。  
設定内容の変更などは、「au設定メニュー」で行うことができます。

au ID	お客様のau ID（ユーザー ID）となるau電話番号を登録します。
au IDパスワード	au IDを利用する際のパスワードを登録します。

●ホーム画面 → [基本フォルダ] → [設定] → [au設定] → [au設定メニュー] → [au初期設定] と操作してもauのサービスを設定することができます。



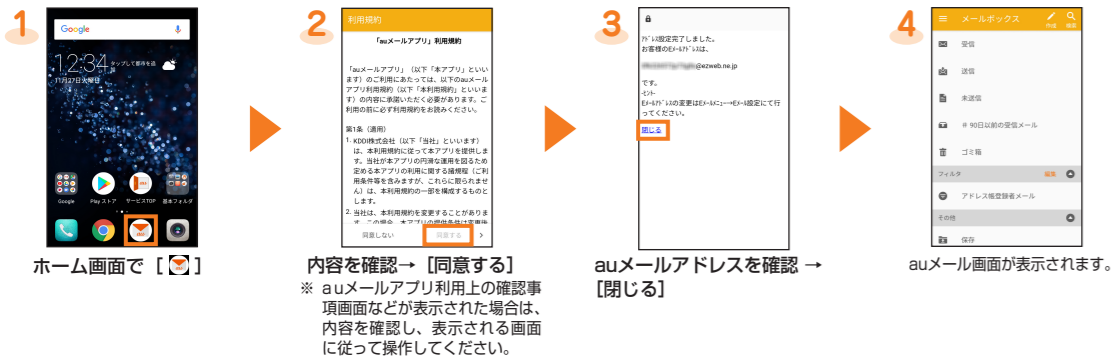
- ※1 端末内のアプリをアップデートする場合は、「アップデートする」にチェックを付けてください。
- ※2 以前にau IDを登録したことがある場合、操作3、4は表示されません。操作5に進んでください。
- ※3 暗証番号は、申込書にお客様が記入した任意の4桁の番号です。
- ※4 アプリの権限についての確認画面は複数回表示されます。以降も同様に操作してください。
- ※5 「以前にご利用のアプリ」欄に「アプリを選ぶ」が表示された場合は、タップするとアプリを確認できます。
- ※6 「データお預かり」アプリで預けたデータがある場合は、データを戻すことができます。「お預かりデータを戻す」をタップし、画面の指示に従って操作してください。

## auメール設定

auメールは、Eメールに対応した携帯電話やパソコンとメールのやりとりができるサービスです。初期設定を行うと、自動的にauメールアドレスが決まります。初期設定時に決まったauメールアドレスは、変更することができます。

- Wi-Fi通信では初期設定ができません。
- auメールのご利用には、LTE NETのお申し込みが必要です。
- 操作方法や画面表示が予告なく変更される場合があります。

### ■ 初期設定



※ 機種変更の場合は、今までお使いのauメールアドレスが表示されます。

### ■ auメールアドレスの確認



## au設定メニューからデータを移行する

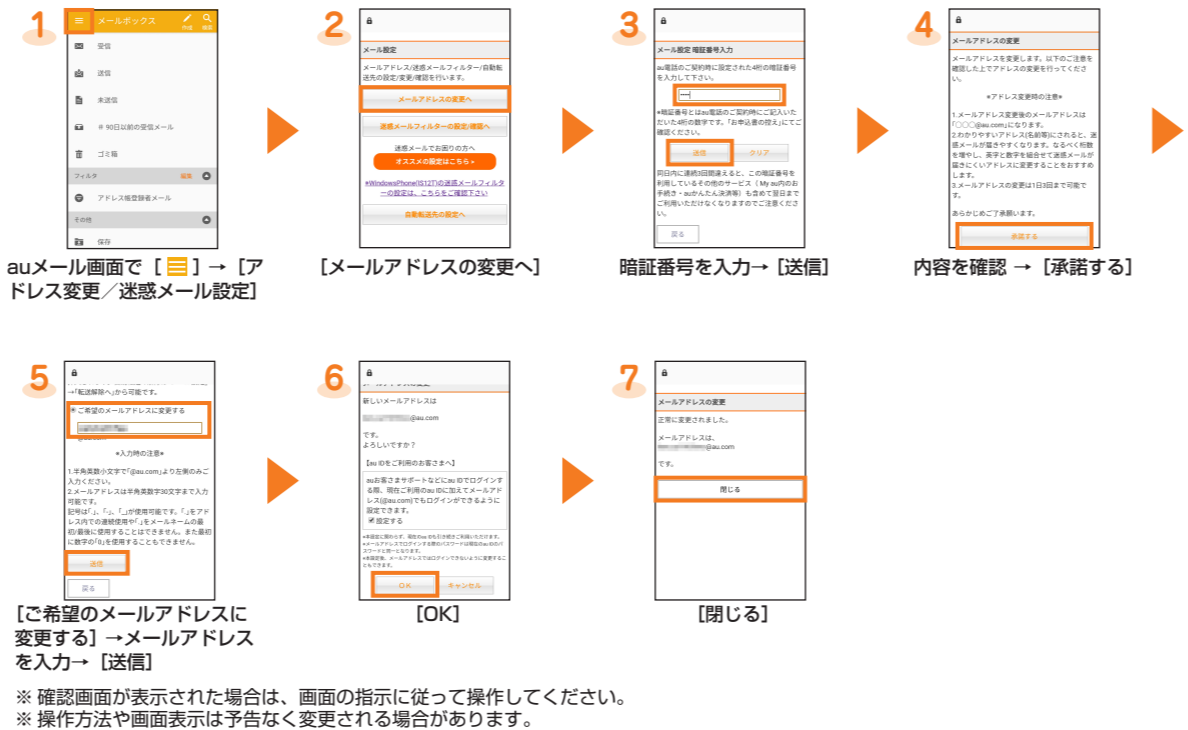
これまでお使いのau電話から、microSDメモリカードやauサーバーを使って本製品にデータを戻す・預けることができます。

- auサーバーを利用してデータを戻す場合は、あらかじめこれまでお使いのau電話でデータをauサーバーに預けてください。auサーバーを利用する場合は、au IDの設定が必要です（これまでお使いのau電話にau設定メニューがないときは、au Cloudアプリをご利用ください）。
- microSDメモリカードを利用してデータを戻す場合は、あらかじめこれまでお使いのau電話でデータをmicroSDメモリカードに保存してください（これまでお使いのau電話にau設定メニューがないときは、auバックアップアプリをご利用ください）。



「データお預かり」アプリを利用して、auサーバーに写真やアドレス帳などを自動的に預ける場合は、以下の操作から設定ができます。  
ホーム画面 → [基本フォルダ] → [設定] → [au設定] → [au設定メニュー] → [データお預かり設定] → 自動的に預けるデータの種類を選択

### ■ auメールアドレスの変更



## 電話をかける

### ■ 電話番号を入力して発信する



### ■ 通話履歴から発信する

- 電話番号入力画面で、通話履歴から電話をかけたい相手をタップ

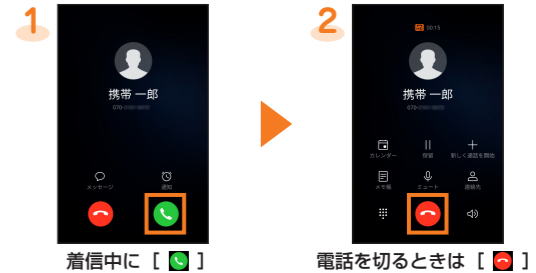
## 電話を受ける

電話がかかってくると、次の操作で電話を受けることができます。

### ■ バックライト消灯中



### ■ バックライト点灯中



## 画面の設定

画面の明るさや、バックライトの点灯時間を設定できます。

### ■ 画面を明るくする



### ■ バックライト点灯時間を長くする



## 取扱説明書アプリを利用する

### ■ 『取扱説明書アプリ』をインストールする

