

HUAWEI nova 2 HWV31 設定ガイド

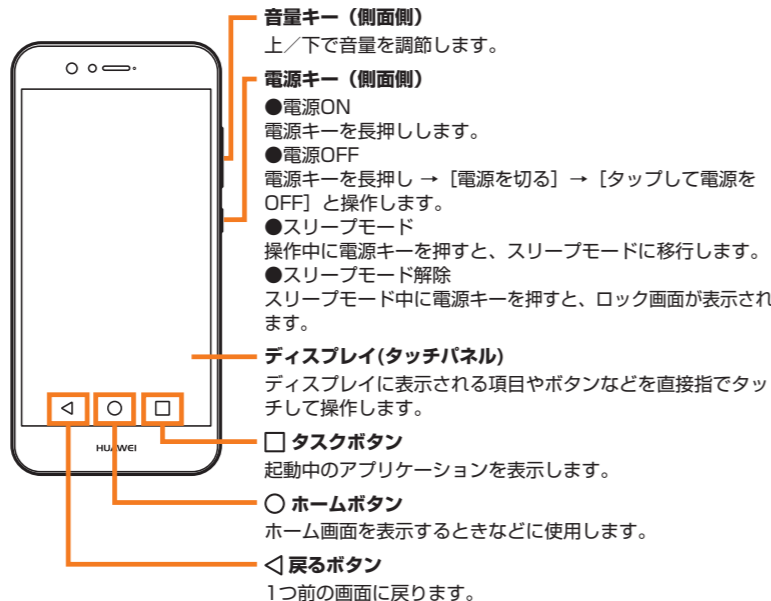
このたびは、HUAWEI nova 2 HWV31（以下、「HWV31」、「本製品」または「本体」と表記します）をお買い上げいただき、誠にありがとうございました。
 この「設定ガイド」では、主な基本操作・初期設定について説明しています。
 さまざまな機能のより詳しい説明については、本体内で利用できる「取扱説明書アプリケーション」やauホームページより「取扱説明書 詳細版」をご参照ください。
 ご使用前に必ず、同梱の「ご利用にあたっての注意事項」をお読みいただき、正しく安全にお使いください。

本書に記載されている会社名および商品名は、それぞれ各社の登録商標または商標です。
 本書では®マーク、TMマークを一部省略して記載しています。

発売元:KDDI株式会社・沖縄セルラー電話株式会社
 輸入元:華為技術日本（株）
 製造元:HUAWEI TECHNOLOGIES CO., LTD.
 2017年12月 第1版

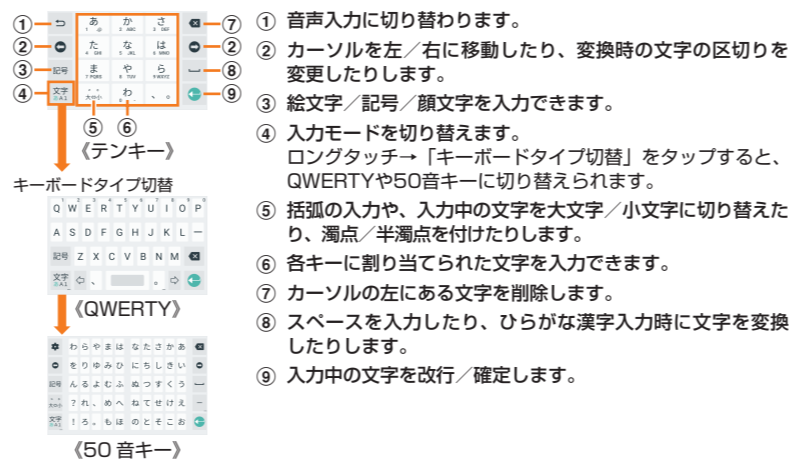
- **基本操作**
各部の名称や基本操作を説明しています。
- **初期設定**
以下のSTEPで説明しています。
 - ・言語の設定
 - ・無線LAN (Wi-Fi®) の設定
 - ・Googleアカウントの設定
 - ・データ移行、指紋認証の設定
- **au初期設定**
au IDやauのサービスの設定を行います。
- **auメール設定**
auメールを利用するためにを行います。
- **電話をかける**
着信履歴 / 発信履歴や連絡先を利用してかけることもできます。
- **電話を受ける**
スリープモード中でも受けられます。
- **au設定メニューからデータを移行する**
これまでお使いのau電話から、microSDメモリカードやauサーバーを使って本製品にデータを復元・バックアップすることができます。
- **省電力モードを設定する**
バッテリーセーブを設定することで電池の消費を抑えることができます。
- **画面の設定**
画面の明るさや、バックライトの点灯時間を設定します。
- **取扱説明書アプリケーション**を利用する
「取扱説明書アプリケーション」のインストールを行います。

基本操作

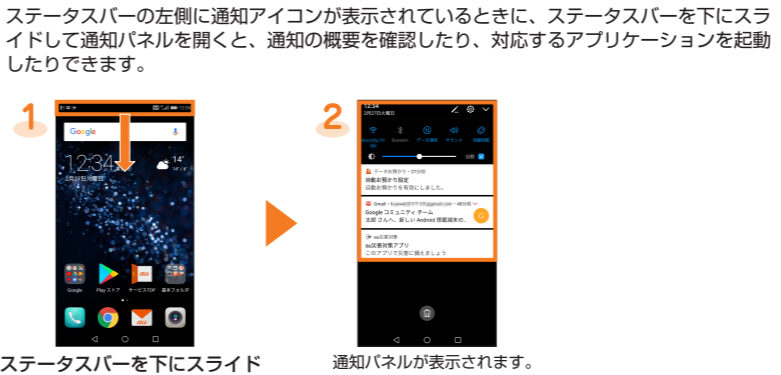


文字入力方法

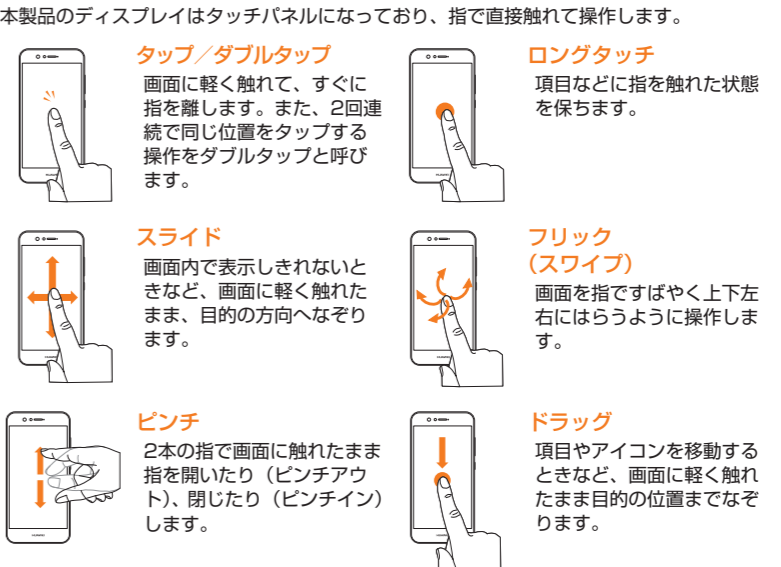
本製品では、文字入力時に画面下部にソフトウェアキーボードが表示されます。画面のキーをタップして文字を入力します。



通知パネルを開く



タッチパネルの基本操作



アプリの権限を設定する

本製品の機能や情報にアクセスするアプリ / 機能を初めて起動すると、アクセス権限の許可をリクエストする確認画面が表示されます。確認画面が表示された場合は、内容をご確認の上、「許可しない」 / 「許可」をタップしてください。

- ・アプリ / 機能によっては、許可についての説明画面が表示される場合があります。また、確認画面が複数回表示される場合や、表示が異なる場合があります。表示内容をよくご確認ください。
- ・許可をしないとアプリ / 機能を起動できない場合や、機能の利用が制限される場合があります。
- ・本書では、確認画面の表示の記載については省略している場合があります。

初期設定：STEP2

無線LAN (Wi-Fi®) の設定

無線LAN(Wi-Fi®)機能を使い、家庭内で構築した無線LAN環境や外出先の公衆無線LAN環境などを利用してインターネットに接続できます。本書に記載の設定方法で無線LAN(Wi-Fi®)の設定を行う際は、設定したい無線LAN機器や公衆無線LANの電波を受信できる環境で設定を行う必要があります。

無線LAN(Wi-Fi®)の設定をする前に、下記の情報をご確認ください。

SSID	接続する無線LAN機器や公衆無線LANサービスの設定上の名称
パスワード	無線LAN機器や公衆無線LANサービスに接続するためのパスワード

- ※ すべての公衆無線LANサービスとの接続を保証するものではありません。
- ※ 公衆無線LANサービスをご利用になるときは、別途サービス提供者との契約などが必要な場合があります。
- ※ 無線LAN(Wi-Fi®)機能を有効にした場合、電池の消費が大きくなります。無線LAN(Wi-Fi®)を使用していないときは、無線LAN(Wi-Fi®)機能をOFFにすることをおすすめします。



初期設定：STEP3

Googleアカウントの設定

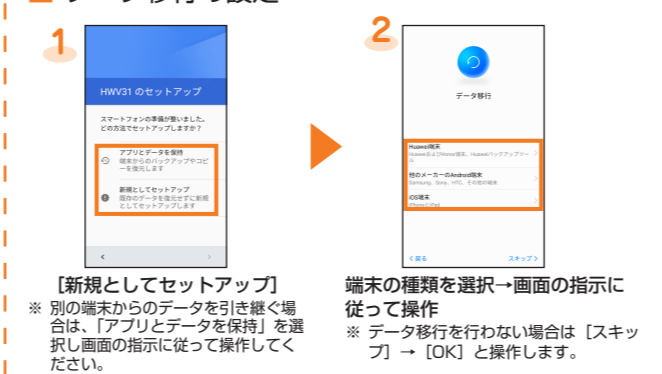
Googleアカウントをセットアップすると、GmailやGoogle PlayなどのGoogleが提供するオンラインサービスを利用できます。ここでは、初期設定画面で、アカウントを設定する方法を説明します。

ユーザー名	お客様のGoogleアカウント（ユーザーID）、およびメールアドレスとなる任意の文字列を登録します。好きなユーザー名を登録できますが、他のユーザーと重複するユーザー名は設定できません。
パスワード	Googleアカウントを利用する際のパスワードを登録します。



初期設定：STEP4

データ移行の設定



指紋認証の設定



au初期設定

au IDの設定

auの便利な機能やサービスを設定できます。ここでは、初期設定画面で、au IDを設定する方法を説明します。設定内容の変更などは、「au設定メニュー」で行うことができます。

au ID	お客様のau ID（ユーザーID）となるau電話番号または任意の文字列を登録します。
au IDパスワード	au IDを利用する際のパスワードを登録します。

● ホーム画面 → [基本フォルダ] → [設定] → [au設定メニュー] → [au初期設定] と操作してもauのサービスを設定することができます。



*1 暗証番号は申込書にお客様が記入した任意の4桁の番号です。
 *2 入力画面は、はじめてau IDを登録するときのみ表示されます。
 *3 許可についての確認画面は複数回表示されます。以降も同様に操作してください。

初期設定：STEP1

言語の設定

ここでは、初期状態で電源を入れたときに表示される初期設定画面を説明します。

言語を設定する場合



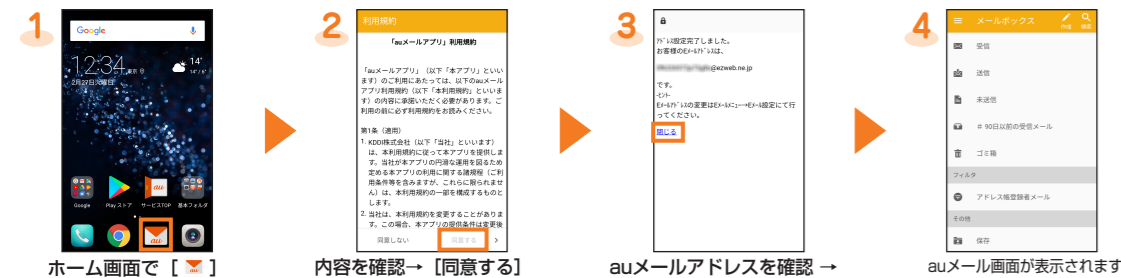
[日本語(日本)] → [次へ] → [同意する] → [同意する] → [すべて同意]

auメール設定

auメールは、Eメールに対応した携帯電話やパソコンとメールのやりとりができるサービスです。初期設定を行うと、自動的にauメールアドレスが決まります。

初期設定時に決まったauメールアドレスは、変更することができます。

初期設定



※ auメールアプリ利用上の確認事項画面などが表示された場合は、内容を確認し、表示される画面に従って操作してください。

auメールアドレスの確認



※ Wi-Fi通信ではauメールの初期設定はできません。

au設定メニューからデータを移行する

これまでお使いのau電話から、microSDメモリーカードやauサーバーを使って本製品にデータを戻す・預けることができます。

- auサーバーを利用してデータを戻す場合は、あらかじめこれまでお使いのau電話でデータをauサーバーに預けてください。auサーバーを利用する場合は、au IDの設定が必要です。(これまでお使いのau電話にau設定メニューが無いときは、au Cloudアプリをご利用ください)
- microSDメモリーカードを利用してデータを戻す場合は、あらかじめこれまでお使いのau電話でデータをmicroSDメモリーカードに保存してください。(これまでお使いのau電話にau設定メニューが無いときは、auバックアップアプリをご利用ください)



[データお預かり]アプリケーションを利用して、auサーバーに写真やアドレス帳などを自動的に預ける場合は、以下の操作から設定ができます。
ホーム画面 → [基本フォルダ] → [設定] → [au設定メニュー] → [データお預かり設定]

auメールアドレスの変更



省電力モードを設定する

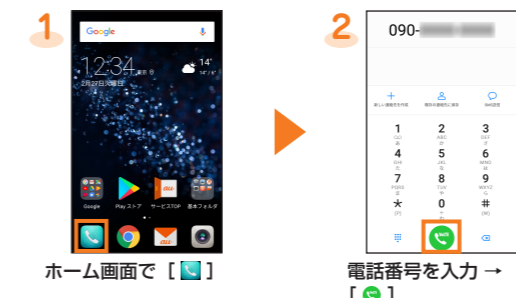
省電力モードを利用する

バッテリー残量が少なくなったときに、自動的にバッテリーセーブモードに移行するように設定します。



電話をかける

電話番号を入力して発信する



連絡先から発信する



通話履歴から発信する

- 1 電話番号入力画面で、通話履歴から電話をかけたい相手をタップ

電話を受ける

電話がかかってくると、次の操作で電話を受けることができます。

バックライト消灯中



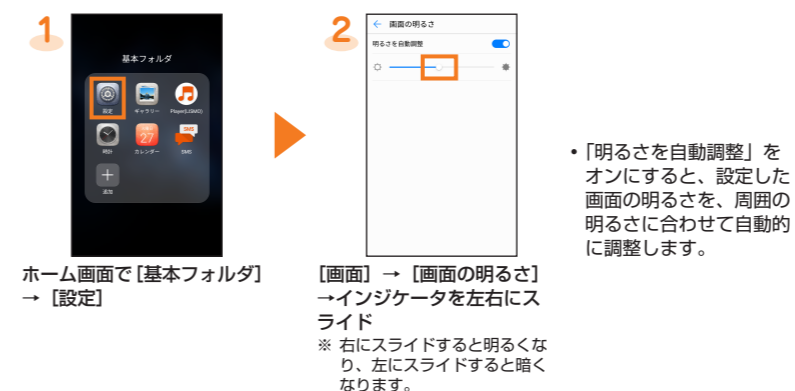
バックライト点灯中



画面の設定

画面の明るさや、バックライトの点灯時間を設定できます。

画面を明るくする



バックライト点灯時間を長くする



取扱説明書アプリケーションを利用する

「取扱説明書アプリケーション」をインストールする

